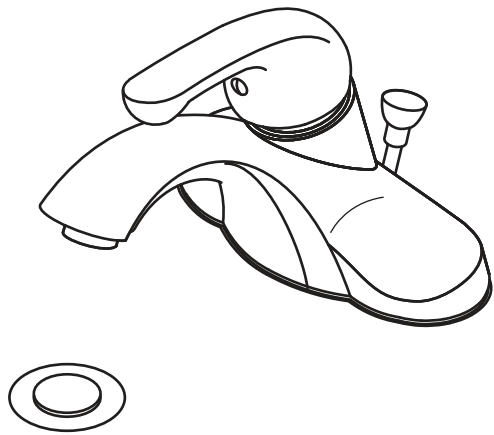




Design House is a registered brand of DHI Corp.
Mequon, WI 53092
1-800-558-8700

SINGLE HANDLE LAVATORY FAUCET

Models 528224, 527747, 528109
529081, 529115, 529214, 527440
525998, 525980, 525972



Your new Design House faucet will give you years of trouble free performance. Thank you for choosing our product for your home. **Please read all of these instructions carefully before installing your new faucet.**

Helpful tools to install this faucet:

- basin wrench
- silicon sealer
- Teflon tape
- flashlight
- (2) crescent wrenches
- faucet supply tubes

IMPORTANT POINTS

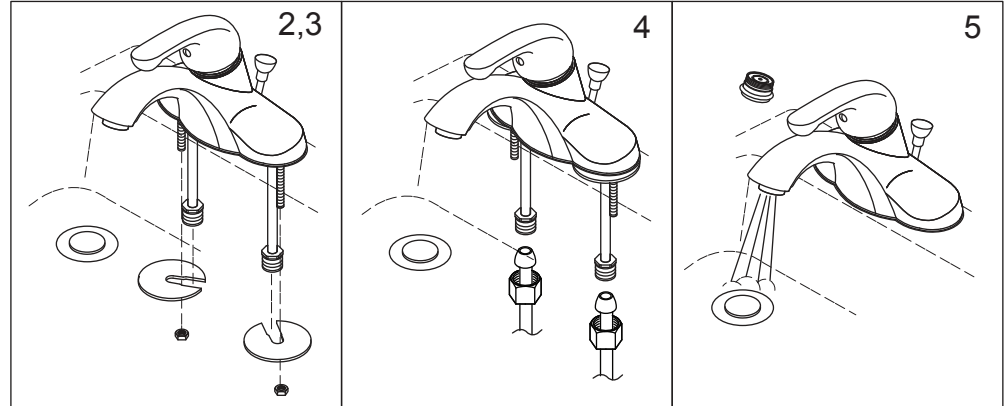
- When installing your new faucet, hand tighten the connector nuts, then use one wrench to anchor the fitting and a second wrench to tighten the nut one additional turn. Connections that are too tight will reduce the integrity of the system.
- Wrap all threaded connections (except aerator thread in spout) with Teflon tape available from your local hardware or plumbing supply store. Always wrap in a counter-clockwise direction.

SAFETY TIPS

- **ALWAYS** protect your eyes with safety glasses.

INSTALLATION PROCEDURE

1. Shut off hot and cold water supplies under sink. Plug sink drain with cloth to avoid losing small parts. Remove old faucet.
2. Screw both threaded rods into the threaded receptacles located under faucet body.
3. FIT GASKET TO BOTTOM OF FAUCET BODY BEFORE INSTALLING FAUCET ON SINK. Install faucet with gasket through sink holes. From under the sink slide metal washers onto threaded rods with the open slots around the copper water inlets. Then screw the locknuts onto the threaded rods. Make sure faucet is in the correct position and tighten locknuts.
4. WRAP THREADED SECTION OF THE COPPER LINES WITH TEFLON TAPE BEFORE CONNECTING WATER SUPPLY LINES. Connect copper water inlet to hot and cold water lines using coupling nuts and nose risers if necessary. Use care to not bend or kink the copper water inlets. Bent or kinked inlets will void the warranty.
5. Remove aerator and turn on water. Allow both hot and cold water to run for at least one minute to flush system of any debris. Turn off and replace aerator.
6. Check for leaks. Correct by slightly tightening connections. IF LEAKS PERSIST, SEE TROUBLE SHOOTING.



MAINTENANCE

Your new Design House faucet is designed to give you years of trouble free performance. Keep it looking new by cleaning it periodically with a soft cloth. Avoid abrasive cleaners, steel wool and harsh chemicals that will dull the finish and void your warranty.

Brass finishes are polished, then protected with a lacquer coating to help prevent tarnishing. Clean these surfaces only with a damp, soft cloth.

CONSUMER PROTECTION WARNING

Under the Safe Drinking Water Act, the U.S. Environmental Protection Agency restricts the amount of lead used in brass and solder. Your new faucet is made in strict compliance with all government standards. The materials used in the manufacture of this faucet are of industry standard quality and are similar to other plumbing products having brass fittings.

To reduce the amount of lead in your drinking water, allow the water to run for a moment before filling your glass and remember to always use cold water for drinking purposes.

TROUBLE SHOOTING

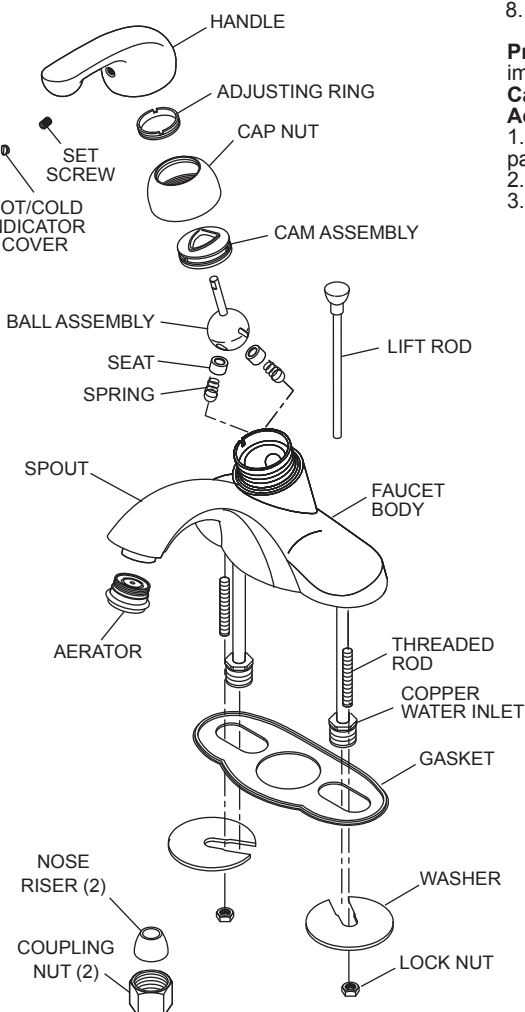
Problem: Faucet leaks from under handle.

Cause: Adjusting ring or cap nut is loose.

Action:

1. Remove handle by loosening set screw with allen wrench.
2. Tighten the adjusting ring by turning it clockwise with a small screwdriver. Move ball stem to the on position and continually tighten the adjusting ring until the leak stops draining out from around the ball stem.
3. If the leak does not stop, loosen the adjusting ring and tighten the entire cap assembly by turning it clockwise. Retighten the adjusting ring as before.
4. Replace the handle and tighten the set screw.

Many of these parts come preassembled. This exploded diagram is to assist in trouble shooting.



Problem: Water does not completely shut off.

Cause: Rubber valve seat is dirty or worn or adjusting ring or cap has loosened.

Action:

1. Turn off the water under the sink.
2. Remove handle by removing hot/cold indicator and loosening set screw with allen wrench.
3. Unscrew the cap nut. Remove the cam assembly and ball assembly.
4. Inspect the two rubber valve seats for debris or damage. Replace if necessary.
5. Push the rubber seats and springs back in with smaller ends up. Take care when replacing the metal ball to align the metal peg on the side of the body with the oblong slot on the ball.
6. Reassemble the faucet taking care to fit the small alignment tab on the cam into the slot. Make sure cap nut is tight and fits flush with faucet body before reattaching handle.
7. Retighten the adjusting ring. Replace the handle and tighten the set screw.
8. Turn on the water under the sink.

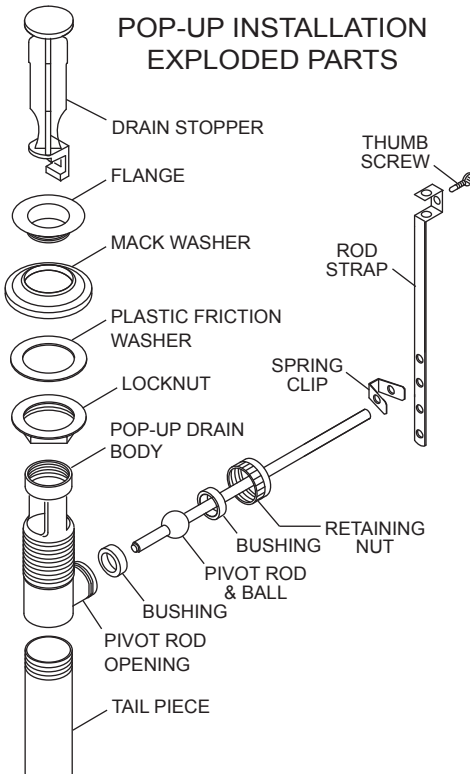
Problem: Faucet leaks around aerator or has an improper flow pattern.

Cause: Aerator incorrectly fitted or dirty.

Action:

1. Unscrew the aerator. Make sure all internal parts are laying flat.
2. If there is debris, gently flush all parts inside.
3. Reinstall aerator.

POP-UP INSTALLATION EXPLODED PARTS

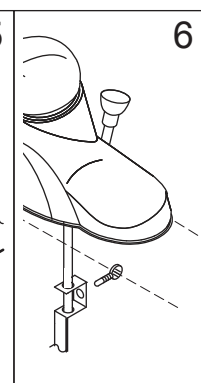
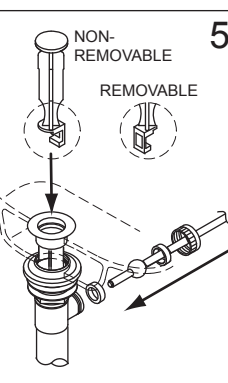
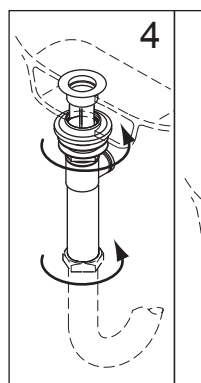
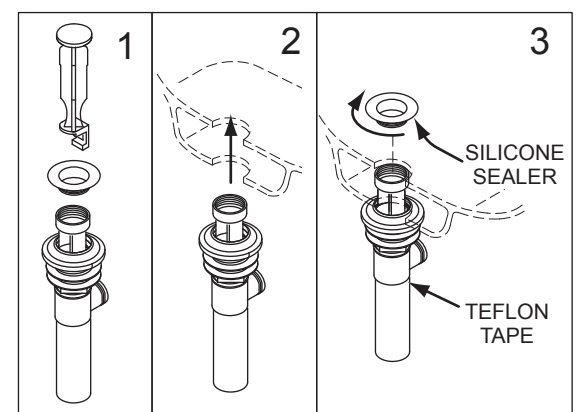


POP-UP (OPTIONAL) INSTALLATION PROCEDURE

1. Remove stopper and unscrew flange from pop-up assembly.

2. Insert pop-up drain body with mack washer, plastic friction washer (not included with plastic pop-ups) and locknut through bottom of sink drain.

3. Apply silicone sealer to the underside of the flange and screw it to the top of the pop-up drain body. Unscrew the tail piece. Add Teflon tape to the tail piece threads and reattach.



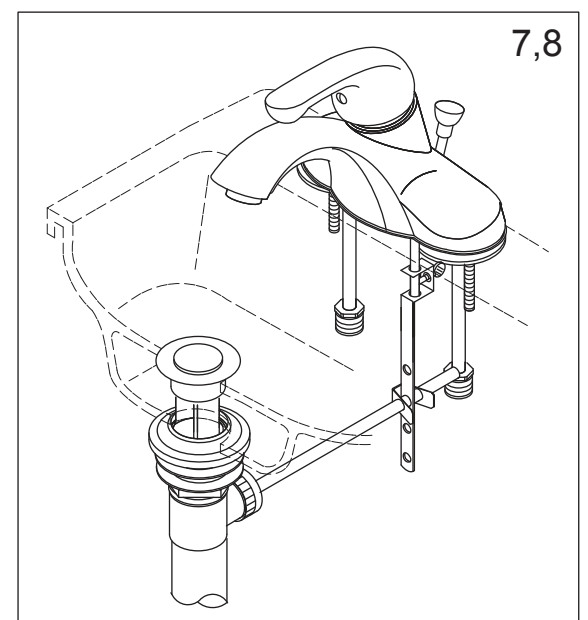
4. Tighten locknut, making sure the mack washer fits into drain hole. Insert tail piece into waste drain tube and tighten slipnut.

5. Insert stopper into the drain opening in a removable or non-removable position. Place pivot bushing inside of pivot rod opening. Place pivot rod and ball, and second bushing into opening. Secure with retaining nut. Do not over tighten.

6. Insert lift rod through lift rod strap. Tighten with thumb screw.

7. Insert pivot rod into the first spring clip hole. Guide the pivot rod through one of the holes in the rod strap and secure in the second spring clip hole.

8. Adjust the height of the lift rod by loosening the thumb screw, positioning the lift rod, and tightly resetting the thumb screw.



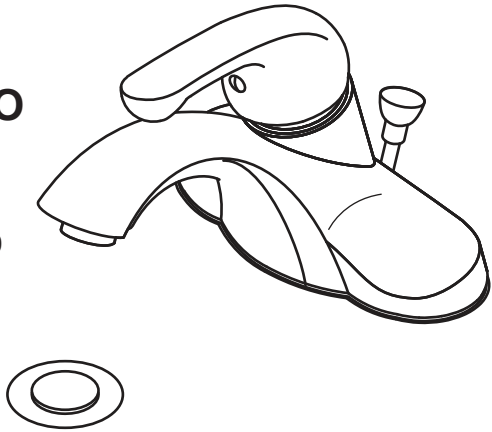


Design House es una marca registrada de DHI Corp.

Mequon, WI 53092
1-800-558-8700

GRIFO DE UN MANGO PARA LAVAMANOS

Modelos 528224, 527747, 528109
529081, 529115, 529214, 527440
525998, 525980, 525972



Su nuevo grifo de Design House le dará años de funcionamiento sin problemas. Gracias por escoger nuestro producto para su hogar. Por favor lea todas estas instrucciones con cuidado antes de instalar su nuevo grifo.

Herramientas útiles para instalar este grifo:

- Llave para lavabo
- Cinta de teflón
- Dos (2) llaves
- Sellador de silicona
- Linterna
- Tubos de suministro para grifo

PUNTOS IMPORTANTES

• Cuando instale su nuevo grifo, apriete a mano las tuercas de conector, luego use una llave para anclar el conector y otra para apretar la tuerca una vuelta más. Las conexiones que estén demasiado apretadas reducirán la integridad del sistema.

• Envuelva todas las conexiones roscadas (salvo la rosca del aireador en la boquilla) con cinta de teflón - disponible en su ferretería local o en la tienda de suministros de plomería. Envuelva siempre en dirección opuesta a la de las manecillas del reloj.

CONSEJOS DE SEGURIDAD

- Proteja SIEMPRE sus ojos con gafas de seguridad.

RESOLUCIÓN DE PROBLEMAS

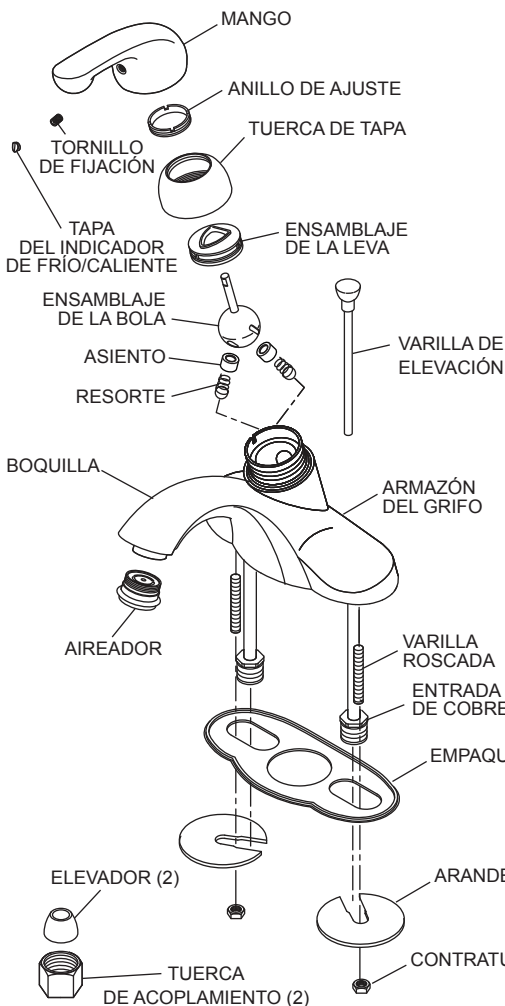
Problema: el grifo gotea bajo el mango.

Causa: está flojo el anillo de ajuste o el ensamblaje de la tuerca de tapa.

Acción:

1. Quite el mango aflojando el tornillo de fijación con una llave allen.
2. Apriete el anillo de ajuste girándolo en sentido de las manecillas del reloj con un destornillador pequeño. Mueva el tallo en bola a la posición de encendido y apriete continuamente el anillo de ajuste hasta que el goteo se detenga alrededor del tallo en bola.
3. Si el goteo no se detiene, afloje el tornillo de ajuste y apriete el ensamblaje de la tapa girándolo en sentido de las manecillas del reloj. Vuelva a apretar el anillo de ajuste como estaba.
4. Vuelva a colocar el mango y apriete el tornillo de fijación.

Muchas de estas partes ya vienen preensambladas. Este diagrama expandido es para ayudarle en la resolución de problemas.



Problema: el chorro no se cierra completamente.

Causa: el asiento de hule de la válvula está sucio, gastado o el anillo de ajuste o la tapa se han aflojado.

Acción:

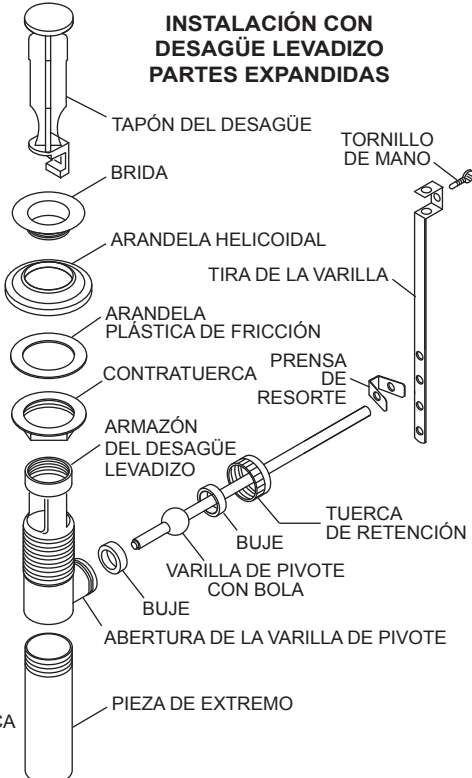
1. Cierre las llaves del agua debajo del fregadero.
2. Quite el mango retirando el indicador de frío/caliente y aflojando el tornillo de fijación con una llave allen.
3. Desenrosque la tuerca de tapa. Quite el ensamblaje de la leva y de la bola.
4. Inspeccione si los dos asientos de hule de la válvula tienen daños o basura. Reemplácelos de ser necesario.
5. Empuje los asientos de hule y los resortes hacia adentro con los extremos más pequeños hacia arriba. Al reemplazar la bola metálica, tenga cuidado de alinear la clavija de metal ubicada a un lado del armazón con la ranura oblongada de la bola metálica.
6. Vuelva a ensamblar el grifo teniendo cuidado de colocar la lengüeta de alineación pequeña de la leva dentro de la ranura.
7. Vuelva a apretar el anillo de ajuste. Vuelva a colocar el mango y apriete el tornillo de fijación.
8. Abra las llaves del agua bajo el fregadero.

Problema: el grifo gotea alrededor del aireador o tiene un flujo de agua incorrecto.

Causa: el aireador está sucio o inadecuadamente colocado.

Acción:

1. Destornille el aireador. Asegúrese de que todas las partes internas estén colocadas de forma horizontal.
2. Si hay escombros, lave con cuidado todas las partes internas.
3. Reinstale el aireador.



PROCEDIMIENTO DE INSTALACIÓN

1. Desconecte el suministro del agua caliente y fría bajo el fregadero. Tape el drenaje con un trapo para evitar perder partes pequeñas. Quite el grifo viejo.

2. Enrosque ambas varillas roscadas en los receptáculos roscados ubicados debajo del armazón del grifo.

3. COLOQUE EL EMPAQUE EN LA PARTE INFERIOR DEL ARMAZÓN DEL GRIFO ANTES DE INSTALAR EL GRIFO EN EL LAVAMANOS.

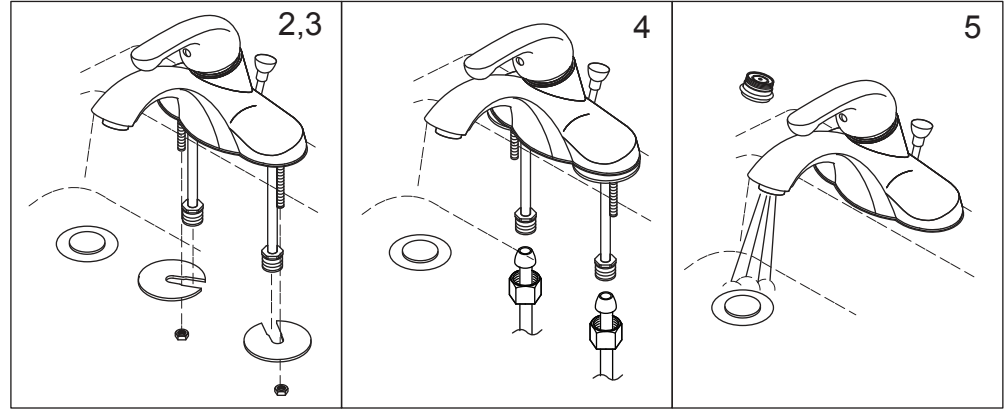
Instale el grifo con el empaque a través de los agujeros del lavamanos. Por debajo del lavamanos, deslice las arandelas de metal en las varillas roscadas con las ranuras abiertas alrededor de las entradas de cobre. Luego enrosque las contratueras en las varillas roscadas. Asegúrese de que el grifo esté en la posición correcta y apriete las contratueras.

4. ENVUELVA LA SECCIÓN ROSCADA DE LAS LÍNEAS DE COBRE CON CINTA DE TEFLÓN ANTES DE CONECTAR LAS LÍNEAS DE SUMINISTRO DE AGUA.

Conecte la entrada de cobre a las líneas de agua fría y caliente usando tuercas de acoplamiento y elevadores de ser necesario. Tenga cuidado de no doblar ni plegar las entradas de cobre. Las entradas dobladas o plegadas anularán la garantía.

5. Quite el aireador y abra las llaves del agua. Permita que tanto el agua caliente como la fría corran durante al menos un minuto para desaguar el sistema de cualquier escombros. Cierre las llaves y vuelva a colocar el aireador.

6. Revise si hay fugas. Corrijalas apretando levemente las conexiones. SI LAS FUGAS PERSISTEN, CONSULTE LA RESOLUCIÓN DE PROBLEMAS.



MANTENIMIENTO

Su nuevo grifo de Design House está diseñado para darle años de funcionamiento sin problemas. Manténgalo viéndose como nuevo limpiándolo periódicamente con un paño suave. Evite usar limpiadores abrasivos, lana de acero y químicos fuertes que opacarán el acabado y anularán la garantía.

Los acabados en latón están pulidos y luego protegidos con una capa de laca para ayudar a prevenir su pérdida de lustre. Limpie estas superficies solamente con un paño húmedo y suave.

GARANTÍA DE PROTECCIÓN DEL CONSUMIDOR

Bajo la Ley de Agua Potable Segura, la Agencia de Protección Ambiental de Estados Unidos restringe la cantidad de plomo usado en el latón y la soldadura. Su nuevo grifo está hecho cumpliendo estrictamente con todos los estándares gubernamentales. Los materiales usados en la fabricación de este grifo son de calidad con estándar industrial y son similares a otros productos de plomería que tienen conectores de latón.

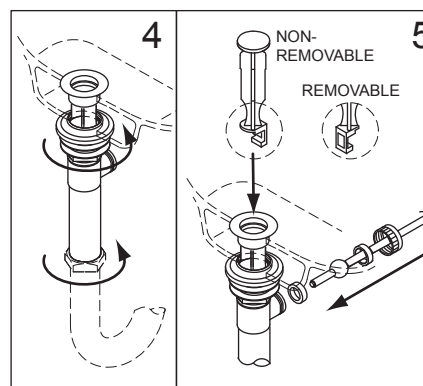
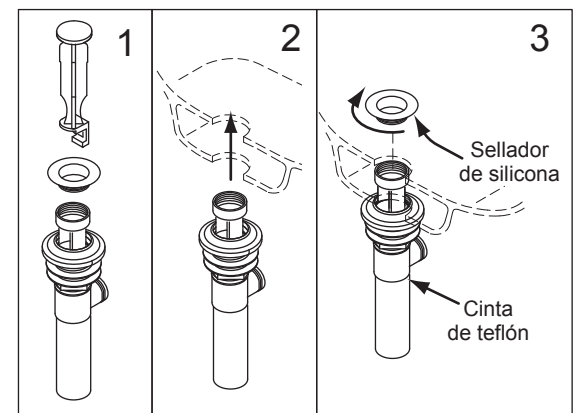
Para reducir la cantidad de plomo en su agua potable, permita que el agua corra por un momento antes de llenar su vaso y recuerde siempre usar agua fría para tomar.

PROCEDIMIENTO DE INSTALACIÓN CON EL DESAGÜE LEVADIZO (OPCIONAL)

1. Quite el tapón y desenrosque la brida del ensamblaje levadizo.

2. Inserte el armazón del desagüe levadizo con la arandela helicoidal, arandela plástica de fricción (no incluida con los levadizos de plástico) y contratuerca a través de la parte inferior del desagüe del lavamanos.

3. Aplique sellador de silicona a la parte inferior de la brida y enrósquela en la parte superior del armazón del desagüe levadizo. Desenrosque la pieza de extremo. Agregue cinta de teflón a la rosca de la pieza de extremo y vuelva a acoplarla.



4. Apriete la contratuerca asegurándose de que la arandela helicoidal quepa en el agujero del desagüe. Inserte la pieza de extremo en el tubo de desagüe y apriete la tuerca deslizante.

5. Inserte el tapón en la abertura del desagüe en una posición en la que se pueda quitar o no. Coloque el buje de pivote dentro de la abertura de la varilla de pivote. Coloque la varilla de pivote con bola y el segundo buje dentro de la abertura. Asegure con la tuerca de retención. No apriete en exceso.

6. Inserte la varilla de elevación a través de la tira de la varilla. Apriete con el tornillo de mano.

7. Inserte la varilla de pivote en el primer agujero de la abrazadera de resorte. Pase la varilla de pivote a través de uno de los agujeros de la tira de la varilla y asegúrela en el segundo agujero de la abrazadera de resorte.

8. Ajuste la altura de la varilla de elevación aflojando el tornillo de mano, posicionando la varilla de elevación y reajustando firmemente el tornillo de mano.

