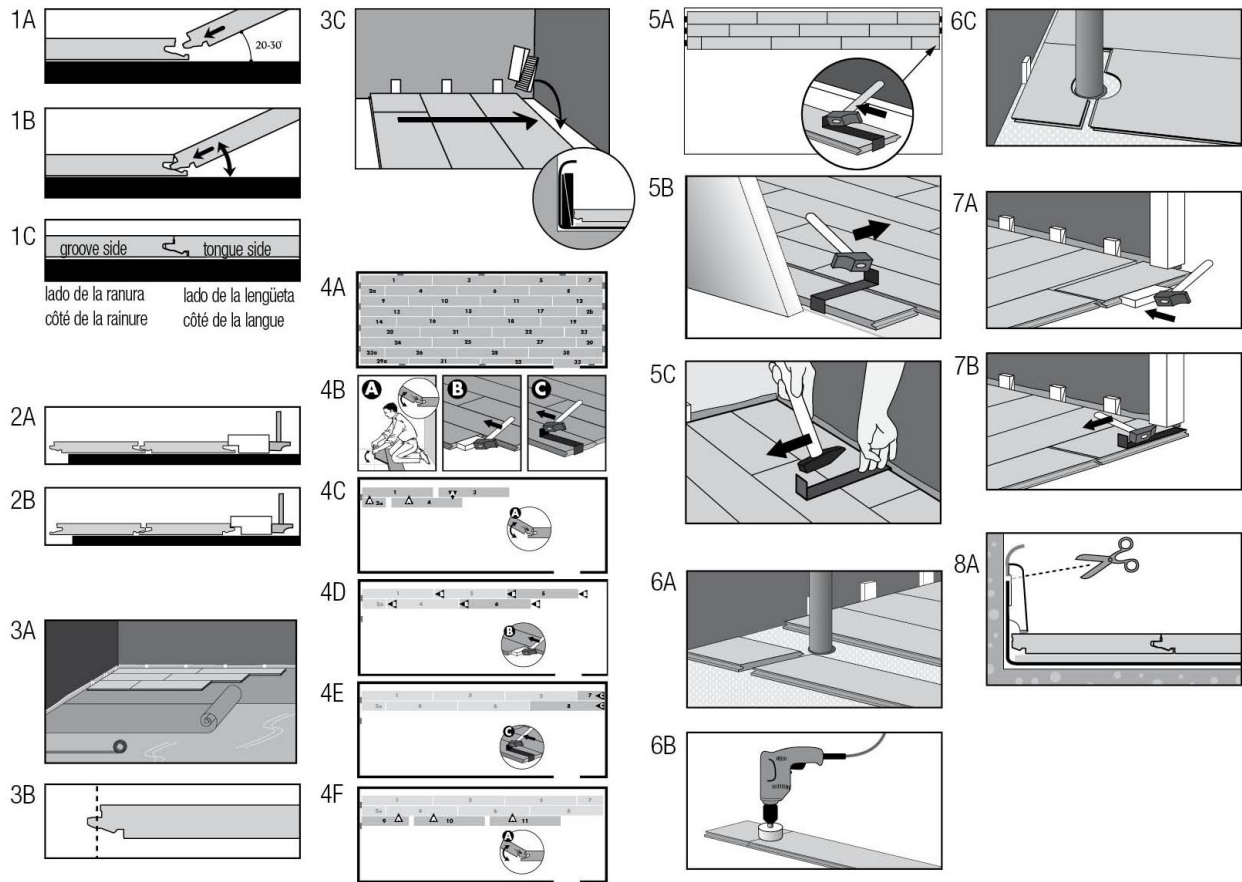


Installation Instructions



GENERAL

Uniclic® is a revolutionary system for installing laminate floors without using glue. The panels can be clicked together simply, thanks to the ingenious shape of the tongue and groove. Uniclic® is unique because you can install the planks in two different ways:

Method A: Angle-In installation method

Position the panel to be installed at an angle of 20 to 30° to the panel already installed. Move the panel gently up and down and at the same time exert forward pressure. The panels will automatically click into place. You can either insert the tongue into the groove, or the groove on to the tongue. The tongue in groove method is the most common and the easiest way. See diagram 1A-1B-1C.

Method B: Flat installation method

With Uniclic® you can also tap the panels into each other without lifting. For this method you must use the special Uniclic® tapping block. The planks should not be joined with a single tap and the tapping block should be sitting flat on the floor. To avoid damaging the panels you must tap them together gradually. See diagram 2A-2B. Use this method only in cases where you are unable to use the Angle-In method (see below). The rest of your floor should be installed using the Angle-In method.

TOOLS FOR INSTALLING THE FLOOR

For best results, it is essential that you follow the installation instructions exactly. Besides the regular tools for installing laminate floors (i.e. hammer, saw, pencil, measure) you will also need the following accessories:

- Installation kit (pull bar, spacers (1-8 mm / 0.039"-0.315") and Uniclic®-adapted tapping block)
- Maintenance products
- Underlayment system

You may also need to saw the panels. To obtain a clean cut, the pattern side should face down when you use a jigsaw, sabre saw or circular handsaw and up when you use a handsaw, table saw or a crosscut saw.

10 FOCUS POINTS

1. Thanks to the Uniclic® system, the floor floats and is installed without glue. You can walk on the floor during and immediately after installation.
2. With Uniclic® panels you can choose where you want to begin. Think about what will be the easiest way to install the floor. We will demonstrate the installation for right-handed people, from left to right. You can work in the other direction if you want.
3. Make sure the panels are mixed sufficiently when you install them, so that you do not end up with too many identical, light or dark panels next to each other.
4. Check all panels in daylight before and during installation. Defective panels must never be used.
5. The floor should preferably be installed parallel to how the light enters the room. The ideal conditions are 15-20°C (59-68°F) at a relative humidity of 50-60%.
6. Let the planks acclimate for 48 hours in the unopened packaging at the normal room temperature in the middle of the room where the floor is to be installed
7. Room humidity can vary according to the season, so it is vital that the floor is able to expand and contract. For this reason, make sure you leave an expansion joint of minimum 8 to 10 mm (5/16" to 3/8") on all sides of the floor, around pipes, thresholds, under doors and around any fixed/stationary objects (floor vents, kitchen islands, etc.).
8. Large rooms must have expansion joints every 13m (40 feet) width-wise to the panels and every 13m (40 feet) length-wise. It is recommended to provide an expansion joint between different rooms (e.g. under the door). Expansion joints can be finished by means of a molding that is attached to the subfloor.
9. Ensure that the end joints of the panels in two successive rows are never in line. Always ensure that the joints are staggered by at least 15 cm / 6 inches.

10. We recommend you purchase a few extra cartons of flooring. This will be useful to you if you have some damaged pieces, miscalculate the size of the room or miss cut some pieces. This also will help you if your floor needs a repair but your product is no longer manufactured.

PREPARING THE ROOM

- If 7mm product, allow the laminate flooring to acclimate for 48 hours in its sealed packaging in the middle of the room where it is to be installed. Mix planks from different cartons when installing to maximize the natural look of the floor.
- Check that the doors can still open and close after the floor has been installed (minimum + 1 cm (3/8"))
- Check whether the old molding can be removed. You can also leave the wall base and finish the floor with accessory profiles.
- Make sure the subfloor is flat. Any unevenness greater than 2 mm (1/16") over the length of 1 meter (40") must be smoothed out. It is vital that you use underlayment to smooth any unevenness in the base floor.
- Make sure the subfloor is clean, dry and stable
- Flooring may be installed over radiant heat systems following special installation instructions. Contact your retailer for further details

CONCRETE SUBFLOOR:

New Construction:

- A new concrete floor must dry at least 1 week per 1 cm (3/8") thickness up to 4 cm (1-1/2"). Thicknesses over 4 cm (1-1/2") require twice as much drying time. For example, a 6 cm (2-1/2") concrete subfloor must dry for at least 8 weeks. The moisture content must be less than 2.5% (CM method) or less than 5 lbs/24 hour per 1000sqft (Calcium chloride method ASTM 1869).

Renovation:

- Remove any damp-porous floor covering (carpet, needle felt, etc.) first.
- Damp-sealed floor covering (PVC, linoleum, VCT, etc.) does not have to be removed.
- Always use underlayment and a minimum 6 mil poly moisture barrier.

WOODEN SUBFLOOR

- Remove any existing damp-porous floor covering first.
- Make sure the sub floor is stable. Nail down any loose parts and apply a leveling layer if necessary.
- Install the Uniclic® panels crosswise to the direction of the existing subfloor.
- It is necessary that the crawl space under the plank floor is sufficiently ventilated. Remove any obstacles and provide sufficient ventilation (minimum 4 cm (1-1/2") of total ventilation holes per meter (40") of floor). The moisture content of the wood may not exceed 12%.

INSTALLING THE FLOOR

- First install the underlayment, per width and gradually as you progress. If the underlayment is pre-mounted on the panels, then only use the damp-proof moisture barrier with adhesive tape as provided. For Concrete, let the membrane run up the wall a bit before cutting to size. For wood, cut the moisture barrier 1 inch from the wall. A molding will be attached to this later. See diagram 3A.
- Begin the first row with a whole plank. First saw off the tongue on both the long and the short sides. See diagram 3B.
- Put the plank with sawn off sides against the walls. Put spacers from the installation kit between the planks and the wall. This will ensure that your expansion joint is wide enough: 8 to 10 mm (5/16" to 3/8"). See diagram 3C.
- The diagrams indicate where the Uniclic® panels are clicked together by angling up and down or where they are tapped together flat. Follow the diagrams precisely. See diagrams 4A - 4F. For a more pleasing appearance, the floor should be installed with a staggered random length for the starting planks in each row. Be careful not to create a repeating pattern. For example, start the first row with a whole plank, second row with 1/3 of a plank, third row with 2/3 of a plank, then a whole, then 1/2, then 1/4, then back to whole, then short, then medium, etc. Alternating the length of the starting plank on each row will avoid creating a zigzag or stair step pattern in the floor.
- In places where it is too difficult to install the Uniclic® planks with the tapping block (e.g. against the wall), you can tap them together using the pull bar and a hammer. See diagrams 5A-5B-5C.
- There must also be an 8 to 10 mm (5/16" to 3/8") expansion joint between the last row and the wall. Keep this in mind when sawing the last row of panels.

INSTALLATION IN WET AREAS

Since prolonged water exposure could damage your laminate flooring, the following installation recommendations should be closely followed to validate your residential water warranty. Wet areas would include, but not limited to, bathrooms, powder rooms, kitchens, mud rooms, foyers, and laundry rooms. Neither flooring panels nor accessories are recommended for extreme humid applications. The water warranty excludes all products thinner than 8mm and does not apply to beveled edge products when used in bathrooms. An expansion area of 8 to 10mm (5/16" - 3/8") must be provided around all vertical obstructions including walls, permanent cabinets, pipes, etc. All perimeter expansion areas must be completely filled in with a water repellent flexible silicone sealant. When applying sealant, it is helpful to first apply a strip of masking tape parallel to and approximately 1mm (1/32") from the edge of the flooring. Then fill the expansion area with sealant, remove any excess with a plastic scraper or putty knife, then remove the tape. Let dry for 24 hours before exposure to water.

PIPES

In rows where there is a pipe, make sure the pipe falls exactly in line with the short side of two panels. Take a drill bit with the same diameter as the pipe plus 20 mm (3/4") for the expansion. Click the panels together on the short side and drill a hole centered on the joint between the two panels. Now you can install the panels in the floor. See diagrams 6A-6B-6C.

UNDER DOORFRAMES

When sawing the panels, ensure that the expansion joint under the door is at least 10 mm (3/8"). If you cannot lift the panel, use an adapted tapping block or pull bar and hammer to tap the panels together with the planks flat on the floor. See diagrams 7A-7B.

FINISHING

- Remove all spacers.
- Install the molding on the plastic membrane that runs up the wall from under the floor. Never attach the molding to the floor. This method allows the floor to expand and contract under the molding. (See diagram 8A.)
- For a perfect finish around pipes, use rosettes or flexible silicone caulking.
- In places where profiles or skirting cannot be placed, fill expansion gaps with flexible silicone caulking.

PRECAUTIONS

- Protect furniture and chair legs with proper felt or rubber caps.
- Avoid bringing dirt, water and sand indoors by providing a suitable solid backed floor mat at the door.
- Furniture on casters/wheels must use soft, rubber wheels that are suitable for a laminate floor and/or use a suitable protective mat.
- Ensure that humidity in the room is always at least 50%. Use a humidifier if you need to.

MAINTENANCE

- The smooth surface of your laminate means it never retains dirt or dust.
- Never use wax, polish, oils, soaps, detergents, shine enhancers, or varnish on the floor.
- For dry maintenance, we recommend a dust mop or vacuum cleaner with soft bristle brush only.
- For slightly damp maintenance, we recommend a laminate cleaner which you spray directly and lightly on a duster. Always wipe dry immediately until no more moisture is visible on the floor. The use of other cleaning products might damage your floor. For bevel edge products, we strongly recommend dry cleaning only.
- Do not use any type of cleaning machine such as spray mops, steam cleaners/mops or power cleaners.
- Wet maintenance is absolutely forbidden. Remove any water immediately. Uniclic® panels are not suitable for use in damp spaces like saunas.
- Remove stubborn stains carefully with acetone based fingernail polish remover. Never use scouring products! Enjoy your floor.

ATTN: INSTALLERS Caution: Wood Dust

Sawing, sanding and machining wood products can produce wood dust. Airborne wood dust can cause respiratory, skin and eye irritation. The International Agency for Research on Cancer (IARC) has classified wood dust as a nasal carcinogen in humans.

Proposition 65 Warning

Produces wood dust when cut. Wood dust is known to California to cause cancer.

Precautionary Measures: Power tools should be equipped with a dust collector. If high dust levels are encountered use an appropriate NIOSH designated dust mask. Avoid dust contact with skin and eyes. First Aid Measures in case of irritations: In case of irritation flush eyes and skin with water for at least 15 minutes. For questions please contact Technical Services at: 1-888-387-9882.

IMPORTANT HEALTH NOTICE FOR MINNESOTA RESIDENTS ONLY:

THESE BUILDING MATERIALS EMIT FORMALDEHYDE. EYE, NOSE, AND THROAT IRRITATION, HEADACHE, NAUSEA AND A VARIETY OF ASTHMALIKE SYMPTOMS, INCLUDING SHORTNESS OF BREATH, HAVE BEEN REPORTED AS A RESULT OF FORMALDEHYDE EXPOSURE. ELDERLY PERSONS AND YOUNG CHILDREN, AS WELL AS ANYONE WITH A HISTORY OF ASTHMA, ALLERGIES, OR LUNG PROBLEMS, MAY BE AT GREATER RISK. RESEARCH IS CONTINUING ON THE POSSIBLE LONG-TERM EFFECTS OF EXPOSURE TO FORMALDEHYDE. REDUCED VENTILATION MAY ALLOW FORMALDEHYDE AND OTHER CONTAMINANTS TO ACCUMULATE IN THE INDOOR AIR. HIGH INDOOR TEMPERATURES AND HUMIDITY RAISE FORMALDEHYDE LEVELS. WHEN A HOME IS TO BE LOCATED IN AREAS SUBJECT TO EXTREME SUMMER TEMPERATURES, AN AIR-CONDITIONING SYSTEM CAN BE USED TO CONTROL INDOOR TEMPERATURE LEVELS. OTHER MEANS OF CONTROLLED MECHANICAL VENTILATION CAN BE USED TO REDUCE LEVELS OF FORMALDEHYDE AND OTHER INDOOR AIR CONTAMINANTS. IF YOU HAVE ANY QUESTIONS REGARDING THE HEALTH EFFECTS OF FORMALDEHYDE, CONSULT YOUR DOCTOR OR CALL LOCAL HEALTH DEPARTMENT.

WARNING! DO NOT MECHANICALLY CHIP OR PULVERIZE EXISTING RESILIENT FLOORING, BACKING, LINING FELT, ASPHALTIC "CUTBACK" ADHESIVES OR OTHER ADHESIVES. PREVIOUSLY INSTALLED RESILIENT FLOORING MAY CONTAIN EITHER ASBESTOS FIBERS OR CRYSTALLINE SILICA. THE PRODUCTS IN THIS BOX DO NOT CONTAIN ASBESTOS.

Avoid creating dust. Inhalation of such dust is a cancer and respiratory tract hazard. Smoking by individuals exposed to asbestos fibers greatly increases the risk of serious bodily harm. Unless positively certain that the product is a non-asbestos containing material, you must presume it contains asbestos. Regulations may require that the material be tested to determine asbestos content and may govern the removal and disposal of material. See current edition of the Resilient Floor Covering Institute (RFCI) publication "Recommended Work Practices for Removal of Resilient Floor Coverings" for detailed information and instructions on removing all resilient covering structures.

INSTRUCCIONES DE INSTALACIÓN

GENERAL

Uniclic® es un sistema revolucionario para la instalación de suelos laminados sin usar pegamento. Los paneles pueden hacer clic en juntos simplemente, gracias a la forma ingeniosa del machihembrado. Uniclic® es único porque puede instalar las tablas de dos maneras diferentes:

Método A:

Ángulo en método de instalación posición del panel para ser instalados en un ángulo de 20 a 30 ° al panel ya instalado. Mover que el panel suavemente arriba y abajo y al mismo tiempo ejercer presión. Los paneles se harán clic automáticamente en su lugar. Tampoco puede insertar la lengua en la hendidura o surco a la lengua. La lengua en el método de groove es el más común y la manera más fácil. Ver diagrama 1A-1B-1C.

Método B: Plana método de instalación con Uniclic®, puede aprovechar también los paneles entre sí sin levantar. Este método debe utilizar el bloque especial de escuchas Uniclic®. Las tablas no deben combinarse con un solo toque y el bloque de escuchas debería estar sentado en el suelo. Para evitar dañar los paneles debe puntearlos juntos gradualmente. Ver diagrama 2A-2B. Utilice este método sólo en casos donde usted no puede utilizar el método en ángulo (véase infra). El resto de su suelo debe instalarse mediante el método de ángulo.

Herramientas para la instalación de la planta:

Para obtener mejores resultados, es fundamental que siga exactamente las instrucciones de instalación. Además de las herramientas para la instalación de suelos laminados (es decir, martillo, Sierra, lápiz, medida) regulares también necesitará los siguientes accesorios.

- Kit de instalación (barra de extracción, separadores (1-8 mm/0.039 "-0.315") y Uniclic® adaptado escuchas bloque)
- Mantenimiento productos
- Sistema de armazón también tendrá que vio los paneles. Para obtener un corte limpio, al lado del patrón debe enfrentar al utilizar un rompecabezas, sabre vio o serrucho circular y una tronzar o cuando se utiliza un serrucho, tabla VI.

10 PUNTOS DE ENFOQUE

1. Gracias al sistema Uniclic®, las carrozas de piso y se instala sin pegamento. Puede caminar en el piso durante e inmediatamente después de la instalación.
2. Paneles con Uniclic® puede elegir donde desea comenzar. Piense en lo que será la forma más sencilla de instalar la planta. Demostraremos la instalación para las personas diestras, de izquierda a derecha. Puede trabajar en el otro sentido si lo desea.
3. Asegúrese de los paneles se mezclan suficientemente al instalar, por lo que no acabarán con demasiados paneles idénticos, claro u oscuros al lado del otro.
4. Compruebe todos los paneles durante el día antes y durante la instalación. Nunca deben utilizarse paneles defectuosos.
5. El piso preferiblemente debe instalarse paralela a cómo la luz entra en la sala. Las condiciones ideales son 15-20 ° C (59-68 ° F) a una humedad relativa de 50-60%.
6. Que las planchas aclimatarse durante 48 horas en el embalaje sin abrir a la temperatura normal en medio de la sala donde la palabra es ser instalado
7. Humedad de sala puede variar según la temporada, por lo que es vital que la planta es capaz de expandir y contraer. Por esta razón, asegúrese de que deja una expansión conjunta de mínimo 8 a 10 mm (5/16 "a 3/8") de todas las partes de la planta, alrededor de tuberías, umbrales de puertas y alrededor de los objetos fijos/parado (planta de ventilación, las islas de cocina, etc.).
8. Grandes habitaciones deben tener juntas de expansión cada 13 metros (40 pies) width-wise a los paneles y cada 13 metros (40 pies) length-wise. Se recomienda para proporcionar un conjunto de expansión entre las diferentes salas (por ejemplo, debajo de la puerta). Juntas de expansión pueden ser terminadas por medio de una moldura que se adjunta en el subsuelo.
9. Velar por que las articulaciones de la final de los paneles en dos filas sucesivas son nunca en línea. Asegúrese siempre de que las articulaciones están escalonadas por al menos 15 cm/6 pulgadas.
10. Se recomienda que adquirir unos cartones Extras de suelos. Esto será útil si tiene algunas piezas dañadas, miscalculate el tamaño de la habitación o pierda cortar algunas piezas. Esto también le ayudará si su suelo necesita una reparación, pero ya no se fabrica el producto.

PREPARAR la sala

- Si producto de 7 mm, permite el laminado tarima para aclimatarse durante 48 horas en su embalaje sellado en medio de la sala donde va a ser instalado. Mezclar en planchas de cartón diferentes al instalar para maximizar la apariencia natural del suelo.
- Compruebe que las puertas aún pueden abrir y cerrar después de la palabra ha sido había instalado (mínimo + 1 cm (3/8 ")
- Verificación si se puede quitar la moldura antigua. También puede dejar la pared base y terminar el piso con perfiles de accesorios.
- Asegúrese de que el subsuelo es plana. Debe suavizan cualquier desnivel superior a 2 mm (1/16 ") sobre la longitud de un metro (40 pulgadas). Es vital que utilice capas de base para suavizar cualquier desnivel en el piso base.
- Asegúrese de que el subsuelo es limpia, seca y estable
- suelo puede instalarse en sistemas de calor radiante siguiendo las instrucciones de instalación especial. Póngase en contacto con su distribuidor para obtener más detalles

SUBSUELO concreta:

Nueva construcción:

- un nuevo piso de hormigón debe secar al menos 1 semana por espesor de 1 cm (3/8 pulg.) de 4 cm (1-1/2 ").Espesores de 4 cm(1-1/2") requieren dos veces más tiempo de secado. Por ejemplo, un subsuelo de hormigón de 6 cm (2-1/2 ") debe secar durante al menos 8 semanas. El contenido de humedad debe ser inferior al 2,5% (método de CM) o menos de 5 libras/24 horas por 1000sqft (cloruro de calcio método ASTM 1869).

Renovación:

- eliminar cualquier revestimiento de piso húmedo poroso (moqueta, agujas de fieltro, etc.) primera.
- Cobertura de piso selló la humedad (PVC, linóleo, VCT, etc.) no tiene que ser eliminado.

- Utilice siempre armazón y una barrera de humedad mínima 6 mil poli.

Substrato de madera Contrachapada:

- eliminar cualquier piso húmedo porosa existente cubriendo primero.
- Asegúrese de que el suelo sub es estable. Uñas abajo cualquier pieza suelta y aplique una capa de nivelación si es necesario.
- Instalar los paneles Uniclic® transversalmente a la dirección del subsuelo existente.
- Es necesario que el espacio de rastreo bajo el suelo de puntal es suficientemente ventilado. Eliminar los obstáculos y proporcionar ventilación suficiente (mínimo 4 cm (1-1/2 ") de agujeros de ventilación total por metro (40 pulgadas) del suelo). El contenido de humedad de la madera no podrá superar el 12%.

INSTALAR la planta:

- instalar primero el armazón, por ancho y poco a poco como usted progreso. Si el armazón es premontado en los paneles, entonces utilice únicamente la barrera de humedad a prueba de humedad con cinta adhesiva, según lo previsto. Para hormigón, permiten la membrana ejecutar hasta la pared un poco antes del corte al tamaño. Para madera, cortar la barrera de humedad 1 pulgada de la pared. Se adjuntará una moldura a esto más adelante. Ver diagrama 3A.
- Comenzar la primera fila con un tablón de todo. Vio por primera vez fuera de la lengua en los lados cortos y el largo. Ver diagrama 3B.
- Poner la plancha con aserrada en lados contra las paredes. Colocar a separadores en el kit de instalación entre los tabloner y la pared. Esto asegurará que su Junta de expansión es lo suficientemente amplio: 8 a 10 mm (5/16 "a 3/8"). Consulte el diagrama 3C.
- Los diagramas indican que los paneles Uniclic® son pulsados juntos por pesca arriba y abajo o donde están aprovechados plana junto. Siga los diagramas precisamente. Ver diagramas 4A - 4F. Para un aspecto más agradable, la palabra debe instalarse con una longitud de azar escalonada para las partidas en planchas de cada fila. Tenga cuidado de no crear un patrón de repetición. Por ejemplo, iniciar la primera fila con un tablón todo, segunda fila con 1/3 de un tablón, tercera fila con 2/3 de un tablón y, a continuación, un conjunto y, a continuación, 1/2 luego 1/4, etc., a continuación, volver a todo, luego corto y mediano, luego. Alternando la longitud de la viga inicial en cada fila evitará la creación de un patrón de paso zig-zag o escalera en el suelo.
- En lugares donde es demasiado difícil instalar el Uniclic® planks con el bloque de escuchas (por ejemplo, contra la pared), puede tocar juntos mediante la barra de extracción y un martillo. Ver diagramas 5A-5B-5C.
- Allí también debe ser una expansión de 8 a 10 mm (5/16 "a 3/8") conjunta entre la pared y la última fila. Téngalo en cuenta cuando serrar la última fila de paneles.

INSTALACIÓN en zonas húmedas

Desde la exposición prolongada al agua podrían dañar su piso laminado, las siguientes recomendaciones de instalación deben seguidas muy de cerca para validar su garantía de agua residencial. Las zonas húmedas incluirían, pero sin limitarse a, baños, salas de polvo, cocinas, salas de barro, vestíbulos y lavanderías. Paneles de suelo ni accesorios se recomiendan para aplicaciones húmedas extremas. La garantía de agua excluye todos los productos de menos de 8 mm y no se aplica a productos de borde biselado cuando se utiliza en baños. Debe proporcionar un área de expansión de 8 a 10 mm (5/16 "- 3/8) alrededor de todas las obstrucciones verticales incluyendo muros, armarios permanentes, tuberías, etc. Todas las áreas de expansión de perímetro deben rellenarse completamente con un sellado de silicona flexible repelente al agua. Cuando se aplica el sellante, es útil aplicar primero una tira de cinta adhesiva paralelo y aproximadamente 1 mm (1/32 ") desde el borde de los suelos. Luego rellenar el área de expansión con sellante, cualquier exceso con un raspador de plástico o espátula, desmonte la cinta. Dejar secar durante 24 horas antes de la exposición al agua.

TUBERÍAS

En filas donde hay una tubería, asegúrese de que la tubería cae exactamente en consonancia con el lado corto de dos paneles. Tomar una broca con el mismo diámetro que el tubo además de 20 mm (3/4 ") para la expansión. Haga clic en los paneles juntos en el lado corto y taladrar un agujero centrado sobre la articulación entre los dos paneles. Ahora puede instalar los paneles en el suelo. Ver diagramas 6A 6B 6C.

BAJO marcos

Cuando serrar los paneles, asegúrese de que la expansión conjunta debajo de la puerta es al menos 10 mm (3/8 "). Si no puede levantar el panel, utilice una barra de bloque o extracción de escuchas adaptados y martillo para aprovechar los paneles junto con las tablas en el suelo. Ver diagramas 7A-7B.

ACABADO:

- quitar todos los espaciadores.
- Instale la moldura en la membrana plástica que corre por la pared bajo el piso. Nunca conecte la moldura al piso. Este método permite el uso de la palabra expandir y contraer en virtud de la moldura. (Ver diagrama 8A).
- Para un acabado perfecto alrededor de tuberías, utilizar rosetas o calafateo de silicona flexible.
- En lugares donde no se pueden colocar los perfiles o bordeando, lagunas de expansión de relleno con calafateo de silicón flexible.

PRECAUCIONES:

- proteger muebles y silla patas con gorros de fieltro o goma adecuadas.
- Evite traer suciedad, agua y arena en el interior proporcionando una estera adecuado sólido piso de copia de seguridad en la puerta.
- Muebles sobre ruedas/ruedas debe utilizar suave, ruedas de goma que son adecuados para un suelo laminado o utilizan una alfombra protectora adecuada.
- Velar por que la humedad en la sala siempre es al menos el 50%. Utilizar un humidificador si es necesario.

MANTENIMIENTO

- Que la superficie lisa de su laminado significa que nunca conserva suciedad o polvo.
- Nunca utilice cera, polaca, aceites, jabones, detergentes de brillo o barniz en el piso.
- Mantenimiento seco, recomendamos un polvo RP o aspiradora con cepillo de cerdas suave sólo.
- Mantenimiento ligeramente húmedo, recomendamos un laminado limpiador que pulveriza directamente y ligeramente en un plumero. Siempre limpie seca inmediatamente hasta que no hay más humedad es visible en el piso. El uso de otros productos de limpieza podría dañar su piso. Para los productos de borde biselado, recomendamos sólo limpieza en seco.
- Hacer no usar cualquier tipo de limpieza de la máquina, como fumigar para mops, fregonas y limpiadores de vapor o limpiadores de alimentación.
- Mantenimiento húmedo está absolutamente prohibido. Quitar inmediatamente cualquier agua. Los paneles UNICLIC® no son aptos para su uso en espacios húmedos como saunas.
- Quitar manchas testarudas cuidadosamente con acetona basan Removedor de esmalte de uña. Nunca utilice productos abrasivos! Disfrute de su piso.

ATTN: Instaladores precaución: polvo de madera Aserrado, lijado y productos de madera mecanizados pueden producir polvo de madera. Serrín Aerotransportada puede causar respiratorio, piel o irritación de los ojos. La Agencia Internacional para la investigación sobre el cáncer (IARC) ha clasificado serrín como carcinógeno nasal en los seres humanos.

Proposición 65 advertencia

Produce polvo de madera cuando cortar. Serrín conoce a California para causar cáncer.

Medidas cautelares:

Herramientas eléctricas deben estar equipadas con un colector de polvo. Si se detectan niveles elevados de polvo utilizar una máscara de polvo designado NIOSH apropiada. Evitar el polvo contacto con la piel y los ojos. Medidas de primeros auxilios en caso de irritaciones: en caso de irritación vaciar los ojos y la piel con agua durante al menos 15 minutos. Para preguntas, comuníquese con servicios técnicos en: 1-888-387-9882.

AVISO IMPORTANTE DE SALUD PARA LOS RESIDENTES DE MINNESOTA SÓLO: ESTOS MATERIALES DE CONSTRUCCIÓN EMITEN FORMALDEHÍDO. OJO, NARIZ Y LA IRRITACIÓN DE GARGANTA, DOLOR DE CABEZA, NÁUSEAS Y UNA VARIEDAD DE SÍNTOMAS ASTHMALIKE, INCLUYENDO FALTA DE ALIENTO, HAN SIDO DENUNCIADOS ASA RESULTADO DE LA EXPOSICIÓN DE FORMALDEHÍDO. LAS PERSONAS MAYORES Y JÓVENES NIÑOS, ASÍ COMO CUALQUIER PERSONA CON ANTECEDENTES DE ASMA, LAS ALERGIAS O PROBLEMAS PULMONARES, PUEDEN CORRER MAYOR RIESGO. CONTINÚA INVESTIGACIÓN SOBRE LOS POSIBLES EFECTOS A LARGO PLAZO DE LA EXPOSICIÓN AL FORMALDEHÍDO. REDUCCIÓN DE VENTILACIÓN MAYALLOW FORMALDEHYDEAND OTROS CONTAMINANTES QUE SE ACUMULAN EN EL AIRE. HUMEDAD Y ALTAS TEMPERATURAS INTERIORES ELEVAR LOS NIVELES DE FORMALDEHÍDO. CUANDO UNA CASA ES UBICARSE EN ÁREAS SUJETAS A TEMPERATURAS EXTREMAS, UN SISTEMA DE AIRE ACONDICIONADO PUEDE UTILIZARSE PARA CONTROLAR LOS NIVELES DE TEMPERATURA INTERIOR. OTROS MEDIOS DE VENTILACIÓN MECÁNICA CONTROLADA PUEDEN UTILIZARSE PARA REDUCIR LOS NIVELES DE FORMALDEHÍDO Y OTROS CONTAMINANTES DEL AIRE INTERIOR. SI TIENE ALGUNA PREGUNTA SOBRE LOS EFECTOS SANITARIOS DE FORMALDEHÍDO, CONSULTE A SU DEPARTAMENTO DE SALUD DE DOCTOR O LLAMADA LOCAL.

ADVERTENCIA! NO MECÁNICAMENTE CHIP O PULVERIZAN EXISTENTE SUELO RESISTENTE, RESPALDO, REVESTIMIENTO DE FIELTRO, ASFÁLTICA "RECORTE" ADHESIVOS O OTROS ADHESIVOS. PREVIAMENTE INSTALADO SUELO RESISTENTE PUEDE CONTENER FIBRAS DE AMIANTO O SÍLICE CRISTALINA. LOS PRODUCTOS DE ESTE CUADRO NO CONTIENEN AMIANTO.

Evitar la creación de polvo. La inhalación de polvo de tal es un cáncer y el peligro de las vías respiratorias. Fumar por individuos expuestos a fibras de amianto enormemente aumenta el riesgo de lesiones corporales graves. A menos que positivamente ciertos de que el producto es un material que contiene asbesto no, debe suponer contiene amianto. Reglamentos pueden requerir que el material sea probado para determinar el amianto puede gobernar la remoción y eliminación de material y contenido. Consulte la actual edición de la publicación de resistente planta cubriendo Instituto (RFCI) "Recomienda trabajo prácticas para eliminación de resistente revestimientos" para obtener información detallada acerca de cómo quitar todo resistente que cubre las estructuras.