



Assembly & Installation Instructions

CAUTION: Read instructions carefully and turn electricity off at main circuit breaker panel before beginning installation.

P830-LED

CAUTION: RISK OF FIRE: Recessed portions of recessed housing, other than at points of support, shall be spaced at least 1/2 inch from combustible material. Thermal insulation shall not be installed within 3 inches of recessed housing or junction box, and shall not be installed above fixture as to entrap heat and prevent the free circulation of air.

CAUTION: To complete the installation, choose only UL listed Progress trims from the label inside the housing. The use of any trim not listed in this fixture is a violation of N.E.C. article 110-3(B) and voids all warranties.

WARNING: This product contains chemicals known to the State of California to cause cancer, birth defects, and/or other reproductive harm. Thoroughly wash hands after installing, handling, cleaning, or otherwise touching this product.

Follow this instruction sheet carefully. Be sure electricity is OFF before starting installation.

1. For Wooden Joists: Use the Centering Notches (4) located on the Plaster Frame to position the Fixture. Extend the Bar Hangers (6), use joist alignment tabs to locate fixture and hammer the 4 Nails (7) into Joists (8) (Fig. 1). Drive additional nails through holes in Bar Hanger for alternate support if required.
2. For Suspended Ceilings: Place the Fixture on the ceiling grid with the "T" Bars (9) running through the Bar Hanger Notches (10). Using a flat head screwdriver or other tool, bend the integral t-bar mounting tabs (11) downward to a vertical position (Fig. 3). Secure housing to the support structure with tie wire (supplied by others) in the holes supplied. Sheetmetal screws (supplied by others) can also be used in the holes supplied (20).
3. Locate Housing (3) along Bar Hanger in desired position and, using pliers, squeeze the 4 Locking Tabs (12) on the Plaster Frame (13) tightly over the Bar Hangers to prevent further Housing movement. Bar Hangers (6) may be installed in alternate Slots (23) if mounting conditions require.
4. As desired, hanger bars (6) may be shortened at score mark to fit tight mounting conditions and joist alignment tabs removed to adjust vertically as needed by breaking off with pliers.
5. Unsnap Junction Box Cover (14) by lifting the Leaf Spring (24).
6. Run supply wires through UL Listed connectors (not supplied) in one of the five Pryouts (15) on the Junction Box (16) or Type NM cable (ROMEX) through an Opening above the Wire Retaining Plate (17). Connect Supply Wires (19) as shown in Fig 4 & 5. Replace Cover.
7. Select a Trim from the Wattage Label inside the Housing. Use Only Lamp Types approved for the Trim chosen. **DO NOT EXCEED MAXIMUM LISTED WATTAGE(S)!**

*INSTRUCTION SHEET MUST BE REMOVED FROM FIXTURE
PRIOR TO ENERGIZING.*

Instrucciones De la Asamblea Y De Instalación

PRECAUCIÓN: Lea las instrucciones cuidadosamente y dé vuelta a la electricidad apagado en el nivel principal del interruptor antes de comenzar la instalación.

PRECAUCIÓN: RIESGO DE INCENDIO: porciones rebajadas de viviendas empotrada, excepto en los puntos de apoyo, deberán estar separados por lo menos ½ pulgada de material combustible. Aislamiento térmico no deberá ser instalado dentro de 3 pulgadas de alojamiento empotrado o caja de conexiones, y no deben instalarse por encima aparato como para atrapar el calor y evitar la circulación libre de aire.

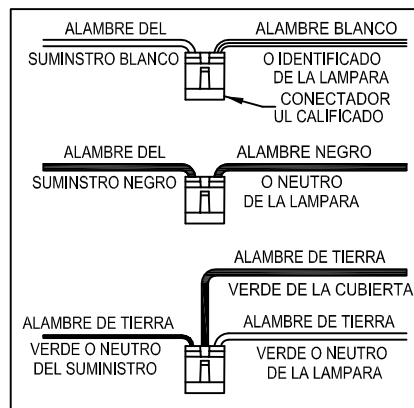
PRECAUCIÓN: Para completar la instalación, elegir sólo UL adornos de progreso de la etiqueta en el interior de la vivienda. El uso de cualquier ajuste que no figuran en esta lámpara es una violación de NEC artículo 110-3 (B) y anula todas las garantías.

ADVERTENCIA: Este producto contiene sustancias químicas que el Estado de California como causantes de cáncer, defectos de nacimiento y / o otros daños reproductivos. Lávese bien las manos después de la instalación, el manejo, la limpieza, o de otra manera de tocar este producto.

Siga estas instrucciones cuidadosamente. Asegúrese de que la electricidad esté desconectada antes de comenzar la instalación.

1. Para viguetas de madera: Utilice las muescas (4) ubicadas en el armazón de yeso para centrar la luminaria. Extienda las barras de suspensión (6), utilice las lengüetas de alineamiento de las viguetas para ubicar la luminaria y clave 4 clavos (7) en las viguetas (8). (Fig. 1) Si es necesario clave otros clavos en los agujeros de las barras de suspensión para proporcionar más soporte. Las barras de suspensión pueden ser acortadas según la muesca indicada si existen condiciones estrechas de montaje y las lengüetas de alineamiento pueden ser retiradas con alicates si es necesario un ajuste vertical.
2. En techos falsos: Coloque la luminaria en el techo de modo que las barras en forma de "T" (9) pasen por las muescas de las barras de suspensión (10). Usando un destornillador con cabeza plana u otra herramienta, doble las lengüetas de montaje de las barras "T" (11) hacia abajo llevándolas a una posición vertical (Figura 3). Usando el alambre (provisto por terceros), fije el alojamiento a la estructura de soporte donde están los agujeros. Los tornillos de metal (provistos por terceros) pueden ser usados en los agujeros provistos (20). (Fig. 2 y 3)
3. Ubique el alojamiento en las barras de suspensión en la posición deseada y, usando alicates, apriete las 4 lengüetas de fijación (12) en el armazón de yeso (13) para evitar cualquier movimiento del alojamiento. Las barras de suspensión (6) pueden ser instaladas en ranuras alternas (23) si lo exigen las condiciones de montaje.
4. Si lo desea, barras de suspensión (6) se puede acortar en la marca de puntuación para adaptarse a las tensiones en el montaje y las lengüetas de alineación de viguetas quitar para ajustar verticalmente, según sea necesario por romper con unos alicates.
5. Abra la tapa de la caja de empalme (14) levantando el resorte (24). (Fig. 6)
6. Pase los cables de suministro por los conectores UL (provistos por terceros) y a través de uno de los cinco agujeros (15) de la caja de empalme (16) o pase un cable tipo NM (ROMEX) por la abertura ubicada encima de la placa de retención para cables (17). Conecte los cables de suministro (19) como se muestra en las Figuras 4 y 5. Vuelva a colocar la tapa.
7. PARA APLICACIONES HERMÉTICAS y en conformidad a requisitos tales como los del Código de Energía del Estado de Washington, llene el espacio entre el alojamiento (3) y el cieloraso en mampostería sin mortero (22) usando una masilla de silicona, cinta, u otro producto aceptado por los códigos locales oficiales. El Gasket Kit de Progress Lighting P8587-01 (comprar por separado) puede ser usado para este propósito pero no es obligatorio (vea la Figura 6). Para más detalles consulte www.progresslighting.com/AT. (Fig. 6)

HOJA DE INSTRUCCIONES DEBEN RETIRARSE DE FIXTURE ANTES DE ACTIVAR.



Mode de montage et d'installation

ATTENTION: Lisez les instructions soigneusement et arrêtez l'électricité au panneau

ATTENTION: RISQUE D'INCENDIE: parties en retrait de boîtier à encastrer, à l'exception des points d'appui, doivent être espacés au moins $\frac{1}{2}$ po des matériaux combustibles. Isolation thermique ne doit pas être installée à moins de 3 pouces de logement en creux ou boîte de jonction, et ne doit pas être installée au-dessus de fixation à la chaleur piéger et empêcher la libre circulation de l'air.

ATTENTION: Pour terminer l'installation, choisissez uniquement UL garnitures d'avancement cotées de l'étiquette à l'intérieur du boîtier. L'utilisation de toute garniture ne figure pas dans ce dispositif constitue une violation de NEC l'article 110-3 (B) et annule toutes les garanties.

AVERTISSEMENT: Ce produit contient des produits chimiques reconnus par l'État de Californie pour causer le cancer, des malformations congénitales et / ou d'autres dangers pour la reproduction. Se laver les mains après l'installation, la manutention, le nettoyage, ou qu'ils ne touchent ce produit.

Suivez ces instructions attentivement. Assurez-vous que l'électricité est coupée avant de commencer l'installation.

1. Pour solives en bois : utiliser les entailles de centrage (4) situées sur le cadre en plâtre pour placer le dispositif d'éclairage. Faites prolonger les barres de suspension (6), utiliser les languettes d'alignement pour situer le dispositif et enfoncez 4 clous (7) dans les solives (8) (Fig. 1). Enfoncez des clous supplémentaires comme nécessaire à travers les trous dans les barres de suspension pour plus de support. Les barres peuvent être raccourcies selon l'entaille sur les barres pour s'ajuster aux conditions étroites de montage et les languettes d'alignement peuvent être également retirées à l'aide des pinces pour ajustement verticalement.

2. Pour plafonds suspendus : Placer le dispositif d'éclairage sur l'armature du plafond de manière que les barres en « T » (9) pénètrent les encoches sur les barres de suspension (10). À l'aide d'un tournevis à tête plate ou autre outil, plier les languettes de montage sur les barres en « T » vers le bas, en position verticale (La Figure 3). Fixer le boîtier à la structure de support insérant des fils à ligature (non inclus) dans les trous fournis. Des vis à métal (non inclus) peuvent être substituées dans les trous fournis (20). (Fig. 2 et 3)

3. Fixer le boîtier au long des barres de suspension dans la position désirée et à l'aide des pinces appuyer fermement sur les 4 languettes de blocage (12) du cadre en plâtre (13) et sur les barres de suspension pour éviter quelque mouvement du boîtier. Les barres de suspension (6) peuvent être installées dans les rainures en alternance (23) si les conditions de montage l'exigent.

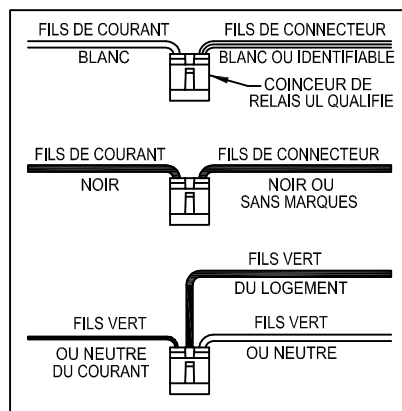
4. Comme souhaité, barres de suspension (6) peut être réduite à la marque score à s'adapter à la situation tendue de montage et d'alignement des tabulations solives retirées pour régler verticalement selon les besoins de rompre avec une pince.

5. Ouvrir le couvercle de la boîte de jonction (14) soulevant le ressort à lames (24). (Fig. 6)

6. Faites passer les câbles d'alimentation à travers les connecteurs homologués UL (non inclus) dans une des cinq pièces amovibles (15) sur la boîte de jonction (16) ou faites passer un câble du genre NM (ROMEX) par l'ouverture au-dessus de la plaque de blocage à câbles (17). Relier les câbles d'alimentation (19) selon les Figures 4 et 5. Replacer le couvercle.

7. Choisir une garniture sur l'étiquette de puissance en watts à l'intérieur du boîtier. Utiliser uniquement les lampes approuvées pour la garniture choisie. **NE PAS DÉPASSER LA PUISSANCE EN WATTS INDIQUÉE.** Suivre les instructions accompagnant la garniture pour compléter l'installation

FICHE D'INSTRUCTION DOIT ÊTRE RETIRÉ DE FIXATION
AVANT DE METTRE.



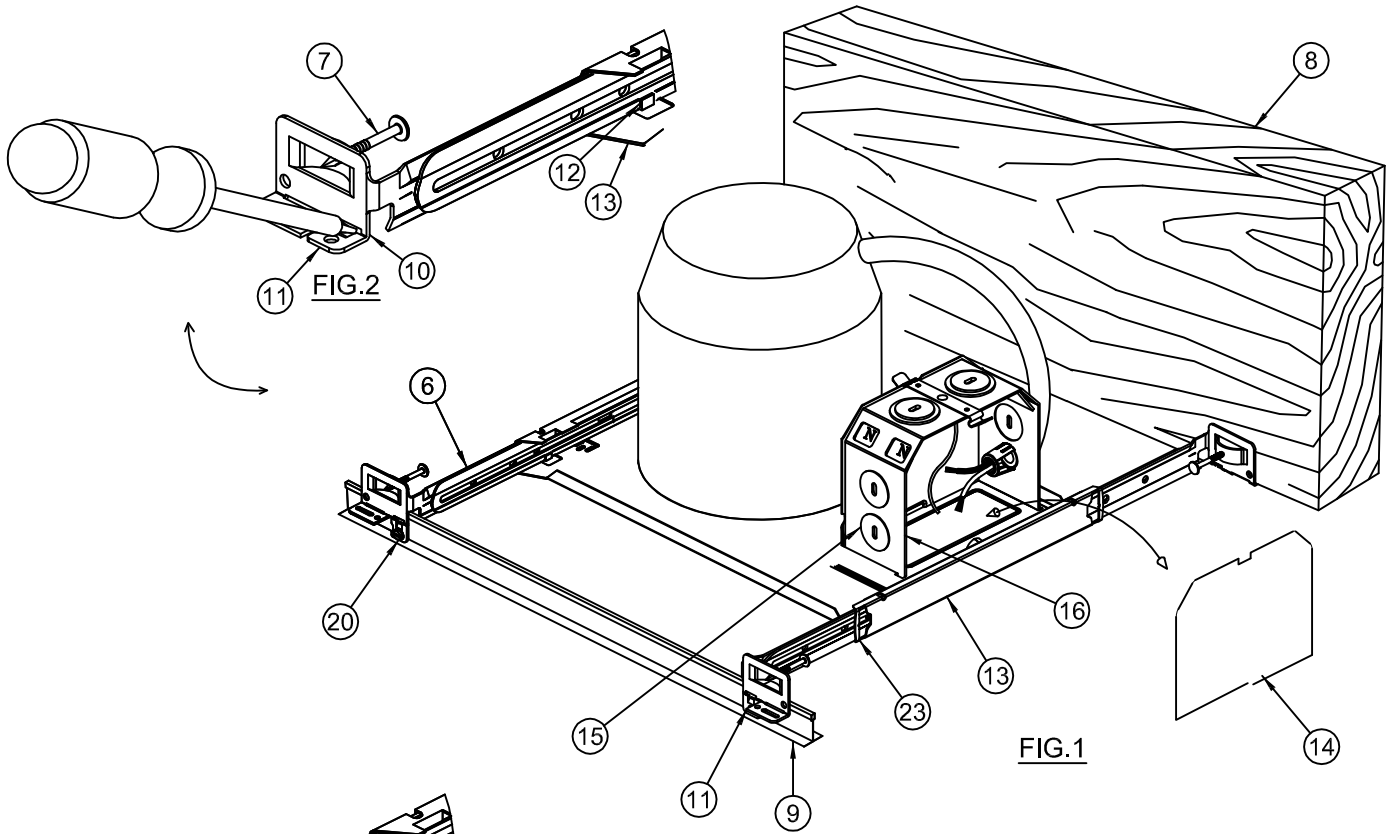


FIG. 1

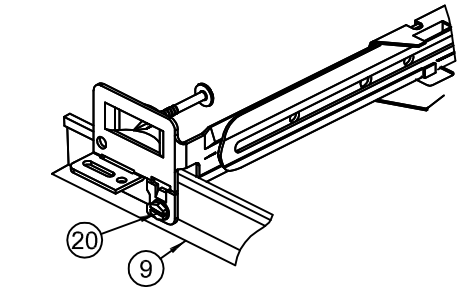


FIG. 2

FIG. 3

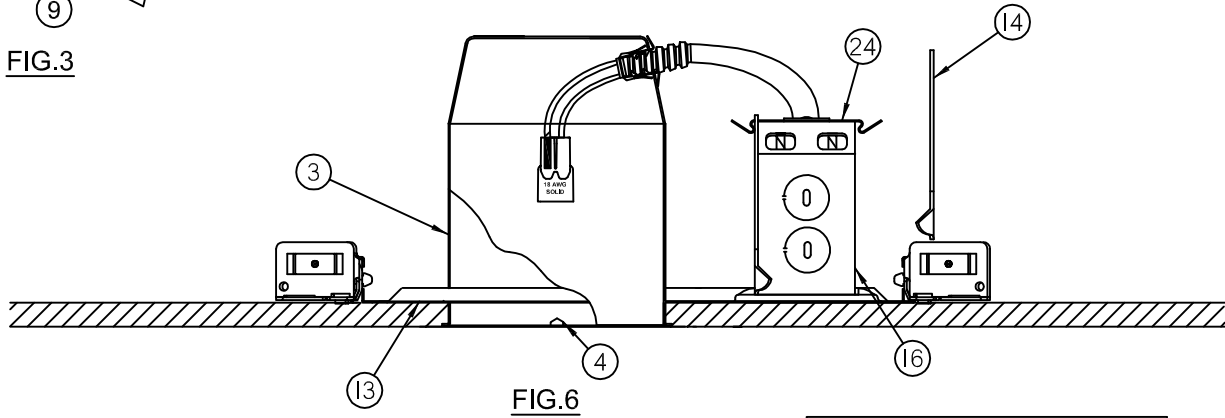


FIG. 4

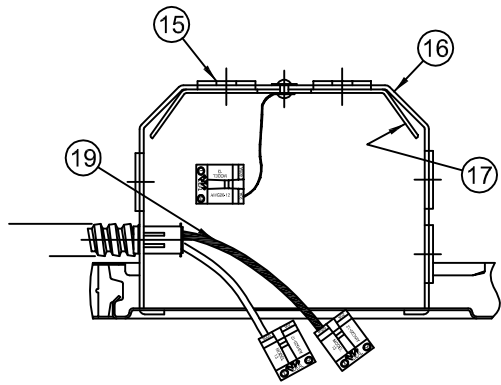


FIG. 5

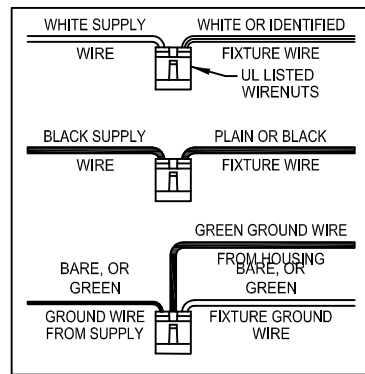


FIG. 5