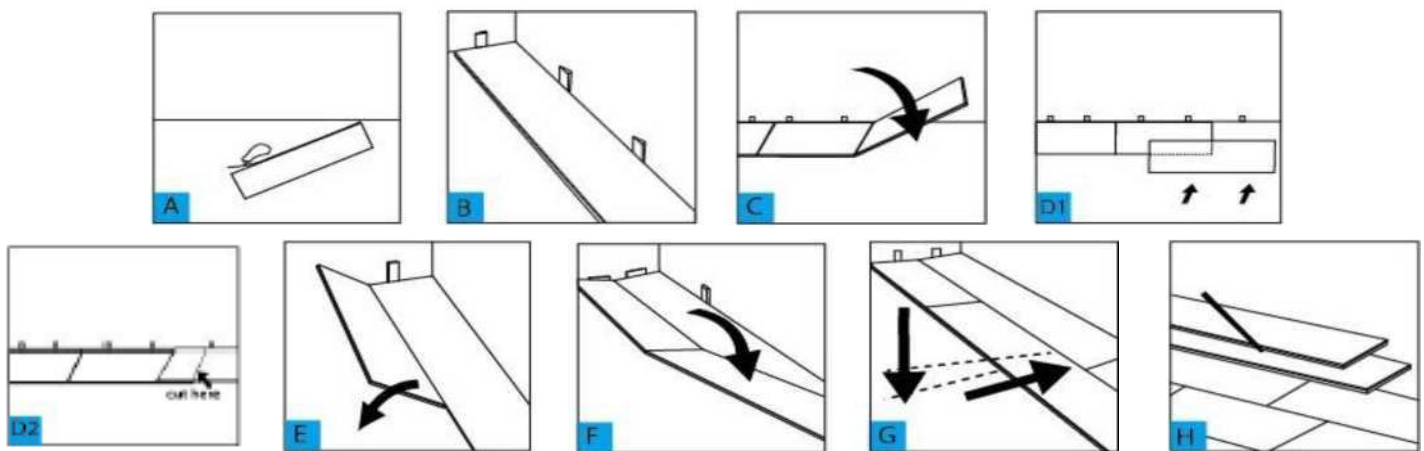


1. Read enclosed detailed installation instructions before beginning install.
2. A flat subfloor is a must!
3. Proper moisture testing is a must!
4. Proper expansion around all permanent structures is a must!
5. Molding, trim, transition, and finish pieces must not prevent the floor from floating.
6. Failure to follow installation instructions will void warranty
7. No acclimation is required under proper conditions.

**Please Carefully Read All Instructions Before You Begin Your Installation.  
Improper Installation Will Void The Warranty.**



Always check flooring planks for defects such as chips and color variations under good light conditions. Check that groove are free of debris. **Use planks from multiple boxes** during installation to insure random pattern variation. Inherent variations that are consistent with those of a natural product to include pattern, color, and texture do not indicate defective material. It is normal and expected for there to be color and gloss variations. Therefore, color and gloss inconsistency between samples, replacement product, or illustrations and actual product is not a manufacturing defect.

**No acclimation** is required under proper conditions. However, if flooring is exposed to temperatures less than 40° F (5° C) or more than 95° F (35° C) and/or if the flooring is exposed to relative humidity below 35% or above 70%, flooring must be conditioned by spreading them out in unopened cartons, not stacked, in the room where they will be installed, for minimum 12 hours under the recommended temperature and humidity ranges specified in this installation guide.

The area in which the flooring is installed must remain \*climate controlled with the temperature between 65-85°F (18-25°C) for the life of the product.

*\* MSI's Everlife SPC flooring may be installed in a vacation home, three-seasons room, etc., with a temperature between 55-95° (13-35°C) at least 48-hours before and during the installation, even if temporary temperatures must be taken. Thereafter, the temperature cannot fall to below 40°F (5°C) or higher than 95°F (35°C) and RH must maintain between 35-70%. In these installations, you must use transition moldings at doorways and in any span greater than 40' in any direction, as is true in light commercial and radiant heat installations.*

This product is a floating floor and should NOT be \*secured to the floor. Do not install fixed objects, such as

cabinets, on top of the flooring unless it is fully adhered and do not fasten trim/molding/transition pieces directly to the floor.

*\* You may adhere MSI's Everlife SPC flooring in light commercial and commercial installations using MSI's MS007 or MS009 adhesive, following directions on the pail.*

Required Tools and Supplies:

- Circular Saw
- Safety Glasses
- ¼" or ½" spacers
- Utility Knife
- Straight Edge Ruler or T-Square
- Pencil
- Tape Measure

*If existing baseboard molding is difficult to remove, Quarter Round molding likely will be required to cover the expansion space need between flooring and baseboard.*

## **SUITABLE TYPES OF FLOORS AND FLOOR PREPARATION**

The sub floor must be **flat, dry, and clean**. Carpet staples or any/all adhesive residue must be removed and floor must be clean to ensure proper installation. All wooden subfloors must be structurally sound and must be installed following the American Plywood Association's (APA) and the manufacturer's recommendations. *If it is uncertain that any old adhesive residue may cause issues, use MSI's MS005 Adhesive Encapsulator.*

To check for flatness, hammer a nail into the center of the floor. Tie a string to the nail and push the knot against the floor. Pull the string tight to the farthest of the room and examine the floor for any high/lows relative to the string. Subfloors must be flat to 1/8" per 6' (3mm per 0.92 meter). Any areas in excess of the flatness specification must be sanded down or filled with an appropriate leveler.

This product can be installed over most existing floors including wood, non-cushioned vinyl or linoleum, and ceramic/porcelain tile if the existing flooring is intact and properly secured to the subfloor. If installing over ceramic/porcelain tile, grout lines in excess of 1/16" (0.625) must be filled with a Portland based skim coat/floor leveler according to the manufacturer's guidelines.

**Warning: This product should not be installed over carpet. Installation over carpet will void the warranty.** If an additional underlayment beyond what is already attached to the product is required, an MSI approved underlayment should be used (Abatec or Mititec). When installed in rooms with direct sunlight, during the peak hours of sunlight, the use of blinds/shades or drapes to avoid prolonged direct sunlight period is recommended.

This product is waterproof but is not a moisture barrier. The product can withstand topical water and water penetration for up to 16 hours without being damaged. However, water leaking over or around the outer edges of the flooring can damage a wood subfloor and breed mold/mildew growth on subfloor and walls. This is not considered a defect in the flooring.

Moisture in concrete subfloors can create high moisture vapor emission levels, hydrostatic pressure, and high alkalinity levels. This combination is highly corrosive and damaging to flooring, over time. To avoid this, ensure that concrete subfloors are constructed according to the American Concrete Institution's guidelines (ACI's 302.2 Guide). To check current conditions, an RH test using in situ Probes (ASTM F2170) is necessary. If the level of hydrostatic pressure is over 90% RH, or will be above 90% RH during the life of the slab, our warranty requires

moisture mitigation, such as the use of a moisture barrier, like a 6-mil poly film or MSI underlayment, or you must use MSI adhesive designed to support 95%+ RH. There also is calcium chloride testing (ASTM F1869) but the in situ Probe (ASTM F2170) is the preferred test. Lightweight concrete (minimum density of 90 lbs. per cubic foot) is acceptable if installed according to the manufacturer's instructions and primed with MSI's MS003 primer.

**Note: New concrete needs to cure for at least 60 days before installing flooring materials.**

If considering **Radiant heat**, only Hydronic radiant heat is allowed. The heating components must have a minimum of 3/8" separation from the product. System must be operational for a minimum of two weeks prior to installation. Five days prior to installation, the temperature should be reduced to 65°F (18°C). After installation, the temperature can be raised gradually (5°F per hour) to a maximum operation temperature of 85°F (29°C). An in-floor thermostat is recommended to avoid overheating and a transition strip must be used for any installation longer than 40' in any direction. It is also suggested to use T-Molding in doorways.

## **Installation**

**Note: inspect the planks/tiles for visible defects, color, finish and quality prior to installation. Installing defective planks/tiles implies acceptance.**

- Remove the tongue (on the long side) from the first row of planks. This will ensure that the decorative surface of the flooring is under the finished trim when installed. Use a utility knife to score through the tongue several times until it easily snaps off (Figure A).

**Note: The first row of planks may need to be trimmed lengthwise for a better fit at the end of the installation. Measure the room and divide by the width of the plank. If there is a remainder of less than 2", the first row will need to be trimmed by that amount.**

- Starting in the left hand corner, place the first plank with its' trimmed side towards the wall. Use spacers along all walls to maintain a minimum expansion gap of 1/4" (7-8mm) between the walls and the flooring (Figure B).
- Attach the ends of the first plank and the second plank by lifting the second plank and inserting the tongue on the short side into the groove of the first plank and lowering it into place. Line up edges and corners carefully (Figure C).

Using a sharp utility knife and a straight edge, score a line on the top surface of the plank. The plank should split on the score line with little effort. Use saw to cut plank to size.

**Note: The end pieces must be longer than 8". This may require cutting a plank to start a row depending on the size of the room.**

- Begin the next row with the cut piece from the previous row, creating the necessary stagger. This piece should be a minimum of 8" (20cm) long and the joint offset from the previous row should be at least 10" (26cm) apart. To attach, tilt the plank you are installing slightly upwards (about 15-25°), insert its tongue into the previous row's groove, and lower it into place. The plank will click into place with light pressure (Figure D).
- Install the second plank in the second row by inserting the short end tongue into the previously installed plank's groove. Align the plank so that the long side tongue tip is positioned just over the groove lip of the plank in the first row (Figure E). Working from the end seam, at a low angle, insert the long tongue into the groove of the adjoining plank. **Very little force** is required to fit the tongue into the groove. You should be able to feel the tongue lock into the groove (Figure F). Continue locking each piece into place, short side first and then long side.

- To fit the last row, lay a plank on top of the previous row. With the plank against the wall, mark a line down the length of the plank and cut the planks accordingly (Figure H).
- Door Frames and heating vents also require expansion room. Cut the planks to the correct length. Place the cut plank next to its actual position, use a ruler to measure the areas to be cut out and mark them. Cut out the marked points allowing the correct expansion distance on each side. T-molding is suggested in all doorways.
- You can trim doorframes by turning a panel upside down to use as a height guide. Using a handsaw, cut door frames to the necessary height so that planks slide easily under them.
- To finish the perimeter of the room, install quarter round molding using finishing nails. Nail quarter round directly into the baseboard not the flooring.

## **Maintenance, Tips, and Warnings**

### **MAINTENANCE:**

Dust-mop or broom can be used for daily maintenance. When necessary, clean with a MOIST cloth or mop and a neutral PH cleaner – heavy use of detergent cleaners will leave a residue and, over time, lead to a cloudy film. **NEVER USE** floor polish or floor cleaning wax, oils, soaps, etc. These products can damage and/or leave a film on the flooring. This is not a flooring defect.

### **TIPS:**

- Always use felt tip protectors on all furniture legs/feet, and regularly clean any gathered dirt/grit from the pads
- Walk off mats should be placed at all exterior entrances to protect the Flooring from soil, grit, deicers, asphalt sealers, and other contaminants capable of damaging the Flooring. Suitable walk off mats should contain both soft and firm fibers to facilitate removal of wet or solid contaminants from shoe soles. An extra set of walk off mats should be available for each entrance so walk off mats can be replaced and cleaned weekly during routine maintenance or more often depending upon site and weather conditions. **Warning:** Never use vinyl/latex/rubber backed protective mats
- Area rugs are recommended
- Keep pet nails trimmed
- Sharp shoe-heels (e.g. high-heels) may dent the floors
- Never slide furniture across a floor without pads
- Keep floors clean
- For wet areas such as bathrooms, caulk/completely seal the perimeter of the floor with a flexible silicon caulk

### **WARRANTIES:**

**Joint Integrity:** During the period of the warranty the locking system will not fail when properly installed and maintained according to the manufacturer's instructions. Installed flooring must remain climate controlled with the temperature of 55-95°F (13-35°C) for the life of the produce, with the herein listed exceptions.

**Manufacturing Defect:** During the period of the warranty, this product will be free from manufacturing defects.

**Water Proof:** During the period of the warranty, this product is 100% waterproof and the structural integrity of the floor will not be diminished by exposure to water as herein described.

**Wear Resistance:** During the period of the warranty, this product's wear layer will not wear through to the decorative layer under normal use. Excessive wear due to improper maintenance or care is not a wear layer or product defect.

### **What is NOT Covered by this Warranty (item list is not exhaustive)**

- Improper Installation: Material that is not installed in accordance with the Installation Instructions is not a manufacturing related defect. Installer workmanship is not warranted.

- Labor cost to repair or replace material installed with visible defects/imperfections.
- Improper maintenance, resulting in gloss level loss.
- Damage resulting from use of strong detergents, chemicals, paints, dyes, improper mats, fertilizers, or other similar materials.
- Damage caused by rolling loads, including but not limited to chairs, appliances, or other objects are not covered by the warranty.
- Damage caused by moving appliances or heavy furniture without protecting the floor. (Always protect flooring by using protective covering when moving heavy objects.)
- Damage or scratches resulting from accidents, casualty events, abuse or improper usage (including damage from pet claws or teeth, urine, etc.). Accidents, abuse, and improper usage are defined as, but are not limited to damage caused by: casters on furniture, rotating beater bars on vacuum cleaners, burns, cuts, impact from heavy and sharp objects – with the Prescott exception, narrow or spike heels, cleats, etc., as well as, damage resulting from unprotected furniture legs. Chairs, sofas, or furniture with castors must be fitted with soft rubber wheels and have an adequate protective mat or protective castor cups to prevent rolling load damage.
- Damage caused by leaks from appliances or plumbing.
- Construction damage after installation.
- Installation-related errors or damage including improper conditioning of jobsite and flooring materials, when necessary, and/or poor subfloor performance or failure.
- Fading, discoloration, or other damage due to excessive temperatures or sunlight. Radiant heat must not exceed 85°F (29°C) and be approved by the manufacturer for the use of their product with resilient vinyl flooring applications.
- Problems or damage due to excessive moisture or hydrostatic pressure from the sub-floor.
- Discoloration caused by use of vinyl, latex, or rubber-backed floor mats. Note: some synthetic backed carpets contain latex in the manufacturing process that may discolor vinyl. Always use mats marked as “non-staining”.
- Discoloration caused by rubber pads, rubber wheels, rubber tires, rubber rollers, automotive tires, etc.
- Flooring installed on stair is excluded from warranty coverage.
- Installation of residential product in a commercial environment.

If the product fails to perform as stated in the warranty, MSI reserves the right to have the product inspected by a certified inspector. Should product be determined to be defective, MSI reserves the right to either repair or replace the defective area with the same color, design, and grade product, if available. If product is unavailable or discontinued, MSI reserves the right to select and supply similar material.

- If repairs or replacement of a section is deemed necessary, all items must be cleared from the affected area subsequent to the original installation. The cost associated with the removal of those items will not be credited or reimbursed.
- Product costs will be covered for the length of the warranty.
- Labor costs will not be covered.
- Warranty coverage for the replacement floor is limited to the remaining portion of the original warranty.
- Any additional claims for loss of profit or incidental losses due to defective product will not be considered. Some examples of incidental damages are: replacement of subfloors or underlayment, trim moldings, disconnecting / reconnecting appliances, moving of furniture or any other losses deemed incidental by MSI.

Failure to follow these procedures may result in voiding some or all of the warranty. This limited warranty is non-transferable and extends only to the original end user. *Please note: Some jurisdictions do not allow exclusion or limitation of incidental or consequential damages or limitations on how long an implied warranty lasts, so the above limitation and exclusion may not apply to you.*

This warranty gives you specific right and you may also have other right, which vary from state to state.

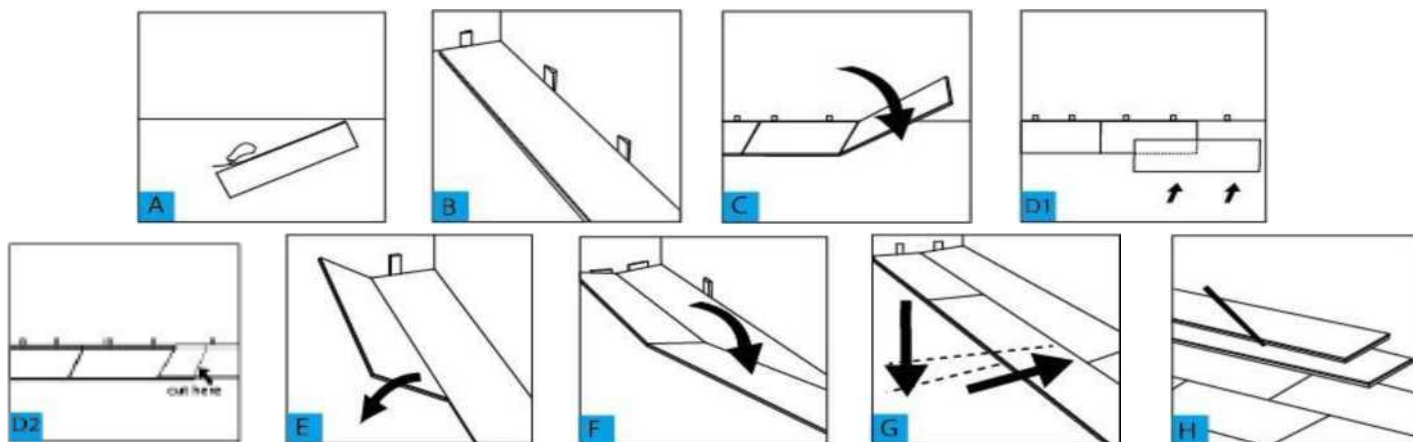
**MSI**

[www.msisurfaces.com](http://www.msisurfaces.com)



1. Lea las instrucciones de instalación detalladas adjuntas antes de comenzar a instalar.
2. ¡Es indispensable un contrapiso plano!
3. ¡Es indispensable una prueba de humedad!
4. ¡Es indispensable una expansión apropiada alrededor de todas las estructuras permanentes!
5. Las piezas de moldura, recorte, transición y acabado no deben evitar que el piso flote.
6. No seguir las instrucciones de instalación hará que la garantía sea nula.
7. Normalmente, no es necesaria la aclimatación, pero puede ser requerida en circunstancias extremas.

Lea con atención todas las instrucciones antes de comenzar con la instalación.  
La instalación incorrecta anulará la garantía.



Siempre verifique que los tablonces del piso no tengan defectos como astillas y variaciones de color con buenas condiciones de luz. Verificar que las ranuras no tengan desechos. **Utilizar tablonces de diversas cajas** durante la instalación para garantizar una variación de patrón aleatoria.

El piso deberá almacenarse e instalarse en un área con temperatura controlada con una temperatura promedio entre 55-95 ° F (13-35°C). Si se expone el piso a temperaturas de menos de 40° F (5° C) o de más de 95° F (35° C) durante más de una hora, el piso deberá ser aclimatado durante un mínimo de 12 horas extendiendo las cajas durante la aclimatación, pero no apilándolas. Si es necesario apilarlas, apile las cajas entrecruzadas, **nunca apile** las cajas de a más de tres cajas de alto.

El área en la que se instala el piso tendrá que permanecer con una temperatura controlada\*, entre 65°85°F (18-25°C) durante la vida útil del producto.

*\*El piso Everlife SPC de MSI puede instalarse en una casa de vacaciones, habitaciones para tres temporadas, etc. con una temperatura entre 55-95°F (13-35°C) al menos durante 48 horas antes y durante la instalación, incluso si se deben tomar medidas temporarias para la temperatura. En adelante, la temperatura no podrá ser menor de 40° (5°F) o superior a 95 (35°C), y la RH (humedad ambiente) se deberá mantener entre 35-70%. En estas instalaciones, debe utilizar molduras de transición en las puertas y en cualquier apertura mayor a 40' en cualquier dirección, como sucede en instalaciones comerciales ligeras y de pisos radiantes.*

Este producto es un piso flotante y NO se debe\* sujetar al piso. No instale objetos fijos, como gabinetes, sobre el piso a menos que estén totalmente adheridos ni sujete piezas de moldura/recorte/transición directamente al piso.

*\*Puede adherir el piso Everlife SPC de MSI a instalaciones comerciales ligeras y comerciales utilizando el adhesivo MS007 or MS009 de MSI, siguiendo las indicaciones en el balde.*

#### Herramientas y suministros requeridos:

- Sierra circular
- Gafas de seguridad
- Espaciadores de 1/4" o 1/2"
- Cúter
- Regla recta o en T
- Lápiz
- Cinta métrica

*Si es difícil eliminar las molduras del zócalo, es probable que se requieran molduras redondas de cuarto (Quarter Round) para cubrir el espacio de expansión necesario entre el piso y el zócalo.*

#### TIPOS APTOS DE CONTRAPISOS Y PREPARACIÓN DEL PISO

El contrapiso debe ser **plano, estar seco y limpio**. Se deberán eliminar las grapas de alfombras o cualquier/todo tipo de residuo adhesivo y el piso deberá estar limpio para garantizar una instalación apropiada. Todos los contrapisos deberán ser estructuralmente sólidos y deberán estar instalados de acuerdo con las recomendaciones de la American Plywood Association (APA) y del fabricante. *Si no se sabe si algún tipo de residuo adhesivo antiguo pueda causar problemas, utilice el Encapsulador Adhesivo MS005 de MSI.*

Para verificar la planitud, clavar un clavo en el centro del piso. Atar una cuerda al clavo y presionar el nudo hacia el piso. Jalar de la cuerda tensa hacia la esquina más alejada de la habitación y examinar el piso en cuanto a elevaciones o pozos en relación con la cuerda. Los contrapisos deben ser planos a 1/8" por 6' (3mm por 0.92 metros). Toda área que exceda la especificación de planitud deberá lijarse o rellenarse con un nivelador apropiado.

Este producto podrá ser instalado sobre la mayoría de los pisos existentes, incluso madera, vinilo o linóleo sin relleno y baldosas de cerámica/porcelana si el piso existente está intacto y bien asegurado al contrapiso. Si se instala sobre baldosas de cerámica/porcelana, las líneas de lechada que excedan 1/16" (0.625) deberán rellenarse con un nivelador de capas/piso a base de Portland según las pautas del fabricante.

**Advertencia: Este producto no podrá instalarse sobre alfombra. La instalación sobre alfombra anulará la garantía.** Cuando se instala en habitaciones con luz solar directa, durante las horas pico de sol, se recomienda el uso de persianas/pantallas o cortinas para evitar períodos de luz solar directa prolongados.

Este producto es a prueba de agua pero no es una barrera contra la humedad. El producto puede soportar aguas cálidas y la penetración de agua hasta un máximo de 16 horas sin dañarse. Sin embargo, las pérdidas de agua sobre los bordes externos del piso o alrededor de estos puede dañar el contrapiso de madera y se puede generar moho en el contrapiso y las paredes. Esto no es considerado un defecto del piso.

La humedad en los contrapisos de concreto puede generar altos niveles de emisión de vapores de humedad, presión hidrostática, y altos niveles de alcalinidad. Esta combinación es altamente corrosiva y dañina para el piso, con el tiempo. Para evitarlo, asegúrese de que los contrapisos de concreto estén contruidos según las pautas del Instituto Americano del Concreto (Guía 302.2 del ACI). Para revisar las condiciones actuales, es necesario realizar una prueba de RH usando sondas in situ (ASTM F2170). Si el nivel de presión hidrostática supera el 90% RH, debe usar una barrera antihumedad o el Adhesivo MS007/MS009 de MSI (hasta 95% RH) para la instalación. También hay pruebas de cloruro de calcio (ASTM F1869), pero la sonda in situ (ASTM F2170) es la prueba preferida. El concreto liviano (densidad mínima de 90 libras por pie cúbico) es aceptable si se instala según las instrucciones del fabricante y se prepara con el MS003 de MSI. **Nota: Se debe curar el piso de concreto nuevo durante al menos 60 días antes de instalar materiales del piso.**



Si considera **pisos radiantes**, solo se permiten los pisos radiantes hidrónicos. Los componentes de calor deben tener una separación mínima de 3/8" del producto. El sistema debe estar en funcionamiento durante al menos dos semanas antes de la instalación. Cinco días antes de la instalación, se deberá reducir la temperatura a 65° F (18° C). Después de la instalación, la temperatura podrá subirse gradualmente (5° F por hora) hasta una temperatura máxima de 85°F (29° C). Se recomienda un termostato dentro del piso para evitar el sobrecalentamiento y se deberá utilizar una cinta de transición para toda instalación más larga que 40' en cualquier dirección. También se sugiere utilizar molduras en T en las puertas.

## Instalación

- Quitar la lengüeta (del lado largo) de la primera fila de tablonos. Esto garantizará que la superficie decorativa del piso se encuentre debajo del recorte de acabado al instalarlo. Utilice el cúter para puntear la lengüeta varias veces hasta que se salga fácilmente (Figura A).

**Nota: La primera fila de tablonos deberá recortarse de manera longitudinal para que encajen mejor al final de la instalación. Mida el cuarto y divida por el ancho del tablón. Si existe un remanente de menos de 2", la primera fila deberá recortarse por esa distancia.**

- Comenzando con el extremo izquierdo, coloque el primer tablón con la parte recortada hacia la pared. Use espaciadores en todas las paredes para mantener un espacio de expansión mínimo de 1/4" (7-8mm) entre las paredes y el piso (Figura B).

- Adjunte los extremos del 1er tablón y el segundo tablón levantando el 2do tablón e insertando la lengüeta de la parte corta en la ranura del primer tablón y bajándolo hasta que encaje en el lugar. Alinee los bordes y esquinas cuidadosamente (Figura C).

- Continúe a lo largo de la pared hasta que llegue al último tablón completo, conectando cada tablón de la manera descrita arriba. Para encajar el último tablón, de vuelta el tablón (con el frente hacia abajo). Coloque el tablón en la esquina para que la lengüeta en el extremo más corto toque la pared adyacente. Mida superposición entre el tablón instalado y el último tablón (Figura D1 y D2).

Usando un cúter afilado y un borde recto, marcar una línea en la superficie de arriba del tablón. El tablón debe partirse en la línea marcada con poco esfuerzo. Use una sierra para cortar el tablón hasta el tamaño deseado. El tablón debe partirse en la línea marcada con poco esfuerzo. Use una sierra para cortar el tablón hasta el tamaño deseado.

**Nota: Las piezas finales deben tener una longitud mayor a 8". Esto podría requerir cortar un tablón para comenzar una fila dependiendo del tamaño del cuarto.**

- Comience la siguiente fila con la pieza cortada de la fila anterior, creando el escalonamiento necesario. Esta pieza debería tener una longitud mínima de 8" (20cm) y el espacio de junta de la fila anterior debería ser de al menos 10" (26cm) de distancia. Para colocar, incline el tablón que está instalando levemente hacia arriba (alrededor de 15-25°), inserte su lengüeta en la ranura de la fila anterior y bájela hasta que entre en su posición. El tablón hará un clic cuando se coloque ejerciendo una leve presión (Figura E).

- Instale el segundo tablón en la segunda fila insertando la lengüeta del extremo más corto en la ranura del tablón instalado anteriormente. Alinee el tablón para que la punta de la lengüeta del lado más largo quede posicionada justo sobre el borde de la ranura del tablón en la primera fila (Figura F). Trabajando desde la unión del final, a un ángulo cerrado, inserte la lengüeta más larga en la ranura del tablón adyacente. Se requiere **muy poca fuerza** para encajar la lengüeta en la ranura. Debe poder sentir cómo la lengüeta se encastra en la ranura (Figura G). Continúe colocando cada pieza, primero el lado corto y luego el lado largo.

- Para colocar la última fila, coloque un tablón encima de la fila anterior. Con el tablón contra la pared, marque una línea del largo del tablón y corte los tablonces según corresponda (Figura H).
- Los marcos de puertas y rejillas de ventilación también requieren lugar para expandirse. Corte los tablonces al largo correcto. Coloque el tablón cortado junto a su posición real, use una regla para medir las áreas a cortar y márqueelas. Corte los puntos marcados dejando la distancia de expansión correcta a cada lado. Se sugieren molduras T en todas las puertas.
- Puede recortar los marcos dando vuelta un panel para usar como guía para la altura. Usando una sierra de mano, corte los marcos de las puertas a la altura necesaria para que los tablonces se deslicen fácilmente por debajo.
- Para terminar el perímetro del cuarto, instale molduras redondas de cuarto usando clavos de terminación. Clave la moldura redonda de cuarto directamente en el zócalo no sobre el piso.

## **Mantenimiento, consejos y advertencias**

### **MANTENIMIENTO:**

Limpie con mopa o escoba para el mantenimiento diario. Cuando sea necesario, lave con un trapo HÚMEDO o mopa y un limpiador de PH neutro, el uso frecuente de limpiadores a base de detergente dejará residuos y, con el tiempo, llevará a la formación película residual. **NUNCA USE** pulidor de pisos, cera para limpiar pisos, jabones a base de aceite, etc. Estos productos pueden dañar y/o dejar una película sobre el piso. Esto no es un defecto del piso.

### **CONSEJOS:**

- Use siempre protectores de felpa en todas las patas/pies de los muebles y limpie regularmente cualquier suciedad/polvo de las almohadillas
- Se recomienda el uso de felpudos en la entrada/salida. **Advertencia:** Nunca use alfombras de protección con fondo de vinilo/látex/goma.
- Se recomienda el uso de alfombras de área
- Mantenga las uñas de las mascotas recortadas
- Los tacos puntiagudos (por ej. los tacos altos) podrían marcar los pisos
- Nunca deslice muebles por el piso sin almohadillas
- Mantenga los pisos limpios
- Para áreas húmedas como baños, selle por completo el perímetro del piso con un sellador de silicona flexible

### **GARANTÍAS:**

**Integridad de las juntas:** Durante el período de la garantía el sistema de bloque no fallará si está adecuadamente instalado y se mantiene de acuerdo con las instrucciones del fabricante. Los pisos instalados deberán controlarse respecto del clima con una temperatura de 55-95° F (13-35°C) durante la vida útil del producto, con las excepciones que se detallan aquí.

**Defecto de fabricación:** Durante el período de la garantía, este producto estará libre de defectos de fabricación.

**A prueba de agua:** Durante el período de la garantía, este producto será 100% a prueba de agua y la integridad estructural del piso no disminuirá por exposición al agua según se describe en el presente.

**Resistencia al desgaste:** Durante el período de la garantía, la capa de desgaste de este producto no se desgastará hasta llegar a la capa decorativa en condiciones de uso normales. El desgaste excesivo debido a mantenimiento o cuidado inadecuados no constituyen una capa de desgaste o defecto del producto.

### **Qué NO cubre esta garantía (lista no exhaustiva)**

- Instalación incorrecta: Los materiales que no se instalen según las Instrucciones de Instalación no reflejan un defecto relacionado con la fabricación. La mano de obra del instalador no entra dentro de la garantía.
- Costo de mano de obra para reparar o reemplazar material instalado con defectos/imperfecciones visibles.
- Mantenimiento inadecuado, que resulta en pérdida del nivel de brillo.

- Daños causados por el uso de detergentes fuertes, productos químicos, pinturas, tintes, alfombras inadecuadas, fertilizantes u otros materiales.
- Daños causados por mover muebles pesados o electrodomésticos sin proteger el piso. (Siempre debe proteger el piso con una cubierta protectora al mover objetos pesados).
- Daños o rasguños causados por accidentes, abuso o uso incorrecto (incluidos daños causados por garras, dientes u orina, etc. de mascotas). Accidentes, abuso y uso incorrecto se definen como, entre otros, daños causados por: ruedas de muebles, brazos batidores rotativos de aspiradoras, quemaduras, cortes, impacto de objetos pesados y filosos, con la excepción de Prescott, tacones angostos o en punta, tapones de botines, etc., así como también daños causados por patas de muebles sin protección.
- Daños causados por fugas de electrodomésticos o plomería.
- Daños por construcción luego de la instalación.
- Errores o daños relacionados con la instalación o incluyendo acondicionamiento inadecuado del lugar de trabajo y materiales de piso, cuando sea necesario, y/o mal rendimiento o falla del contrapiso.
- Disminución de color, descoloración u otros daños debidos a temperaturas excesivas o luz solar. El calor radiante no debe exceder los 85°F (29°C) y debe estar aprobado por el fabricante para usar su producto en aplicaciones de pisos vinílicos resistentes.
- Problemas o daños debidos a humedad excesiva o presión hidrostática del contrapiso.
- Descoloración causada por el uso de felpudos con reverso de vinilo, látex o goma. Nota: algunas alfombras con reverso sintético contienen látex en el proceso de fabricación que podrían resultar en descoloración del vinilo. Siempre use alfombras marcadas como “no mancha”.
- La descoloración causada por almohadillas de goma, ruedas de goma, neumáticos de goma, rodamientos de goma, neumáticos de automóvil, etc.
- El piso instalado sobre escaleras se encuentra excluido de esta cobertura de garantía.
- La instalación de un producto residencial en un entorno comercial.

Si el producto no rinde como se indica en la garantía, MSI se reserva el derecho a hacer que un inspector certificado inspeccione el producto. Si se determina que el producto es defectuoso, MSI se reserva el derecho de reparar o reemplazar el área defectuosa con un producto del mismo color, diseño y grado, si se encuentra disponible. Si el producto no está disponible o ha sido discontinuado, MSI se reserva el derecho de seleccionar y suministrar materiales similares.

- Si se determina que son necesarias reparaciones o reemplazos de una sección, todos los artículos deberán quitarse del área afectada luego de la instalación original. El costo asociado con la remoción de dichos artículos no será acreditado o reembolsado.
- Los costos de productos serán cubiertos de acuerdo con el alcance de la garantía.
- No se cubrirán los costos de mano de obra.
- La cobertura de garantía por el reemplazo del piso se limita a la parte remanente de la garantía original.
- Cualquier reclamo original por la pérdida de ganancias o pérdidas incidentales debido a un producto defectuoso no serán consideradas. Algunos ejemplos de daños incidentales son: reemplazo de contrapisos o carpetas, molduras, desconexión/conexión de electrodomésticos, movimiento de muebles o cualquier otra pérdida que MSI considere como incidental.

No seguir estos procedimientos podría resultar en la nulidad de parte o de la totalidad de la garantía. Esta garantía limitada no es transferible y se extiende solo al usuario final original. *Por favor tenga en cuenta: Algunas jurisdicciones no permiten la exclusión o limitación de daños incidentales o emergentes o limitaciones sobre la duración de una garantía implícita, por lo tanto la limitación anterior podría no aplicarse a usted.*

Esta garantía le da derechos específicos y podrá tener otros derechos, que varían de estado en estado.