

Catalog Number(s) • Numéro(s) de Catalogue • Les Numéros de Catalogue: AI600M1

Country of Origin: Made in China • Pays d'origine: Fabriqué en Chine • País de origen: Hecho en China

Used with AI6100M1 Wireless Video Intercom Kit as a second or third Video Room Unit to expand intercom system (steps A, B and C below), or as a replacement for a damaged Video Room Unit (see online User Guide for detailed instructions).

Utilisé avec AI6100M1 sans fil vidéo Intercom Kit comme deuxième ou troisième vidéo Chambre unité d'étendre le système d'interphone (étapes A, B et C ci-dessous), ou en remplacement d'une unité de chambre vidéo endommagé (voir le Guide de l'utilisateur en ligne pour obtenir des instructions détaillées).

Utilizado con AI6100M1 Wireless Video Intercom Kit como segundo o tercer Video habitación unidad para ampliar el sistema de intercomunicación (pasos A, B y C abajo), o como un reemplazo para una unidad de habitación de Video dañado (consulte en línea guía de usuario para obtener instrucciones detalladas).


Video Room Unit and Power Supply

Unité de salle vidéo et d'alimentation

Unidad de sala de video y fuente de alimentación

AC Adapter (provided)

Adaptateur secteur (fourni)

Adaptador de CA (incluido)


Video Room Unit Wall-mount Bracket

Support de fixation mural unité salle vidéo

Abrazadera de montaje a la pared de la unidad de sala de video

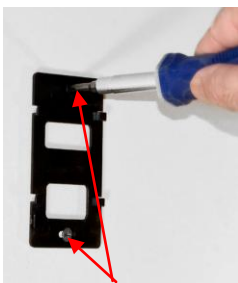
A

**Installation
 Installation
 Instalación**

A1

**Counter-top Usage
 Utilisation de comptoir
 Uso de la encimera**


A2

**Wall-mount Usage
 Utilisation de montage mural
 Uso de la pared**


Install Bracket with 2 appropriate screws
 Installez le support avec 2 vis
 Instale el soporte con 2 tornillos adecuados

B

**Initial Display Screen (at original Video Room Unit of AI6100M1 Kit)
 Écran d'affichage initial (à la vidéo Chambre unité de AI6100M1 Kit original)
 Pantalla inicial (en la original Video sala de unidad de AI6100M1 Kit)**


NOTE: The Video Room Unit of the AI6100 Kit does not see the new Video Room Unit even after it has been plugged in. The new Video Room Unit will be beeping twice at a regular interval (only one new Video Room Unit may be paired at a time).

Remarque : L'unité de salle vidéo du Kit AI6100 ne voit pas la nouvelle unité de chambre vidéo même après qu'il a été branché. La nouvelle unité de chambre vidéo va être bip deux fois à intervalle régulier (qu'une nouvelle unité de chambre vidéo peuvent être associée à la fois).

Nota: La unidad de la sala de Video del Kit AI6100 no se ve a la nueva unidad de habitación de Video incluso después de ha sido conectado. La nueva unidad de habitación de Video se ser sonar dos veces a intervalos regulares (solamente una nueva unidad de sala de Video puede ser asociada a la vez).

C

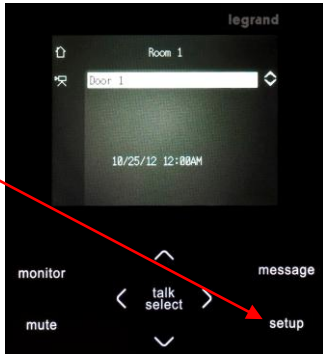
Adding the new Video Room Unit to AI6100M1 Kit
Ajout de la nouvelle unité de salle vidéo à AI6100M1 Kit
Añadir a la nueva unidad de sala de Video para AI6100M1 Kit

C1

On the original Video Room Unit, press the "Setup" Button

Sur l'unité originale de salle vidéo, appuyez sur la touche « Setup »

En la unidad original de la sala de Video, presione el

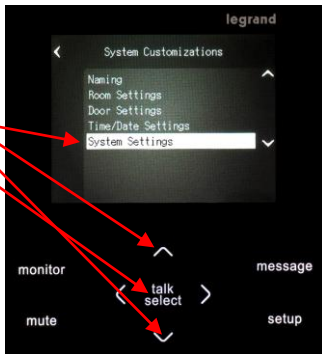


C2

Using Up /Down Buttons, select "System Settings" and press the "Talk/Select" Button

En utilisant Up /Down boutons, sélectionnez "System Settings" Appuyez sur le bouton « Talk/Select »

Up /Down Seleccione con las teclas, "Configuración del sistema" y presione el botón "Talk/Select"

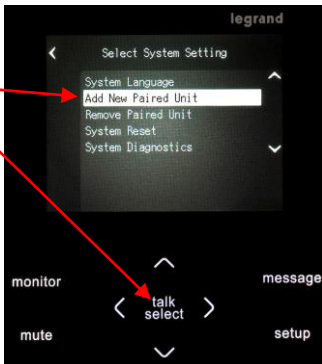


C3

Select "Add New Paired Unit" and press the "Talk/Select" Button

Sélectionnez « Ajouter nouvelle unité jumelé » et appuyez sur le bouton « Talk/Select »

Selecione a "Agregar nuevo emparejado unidad" y pulse el botón "Talk/seleccionar"



Pop up screens will show you status of the pairing. When complete, the original Video Room Unit will beep three times.

Pop-up écrans vous montrera le statut de l'appariement. Lorsque vous avez terminé, l'original vidéo Room Unit 3 bips retentissent.

Pop-up pantallas le mostrará estado de la pareja. Cuando se haya completado, el original Video habitación unidad emitirá un pitido tres veces.

C4

After new Video Room Unit is paired, remember to give it a name.

Après que la nouvelle unité de chambre vidéo est jumelée, n'oubliez pas de lui donner un nom.

Después de nueva unidad de habitación de Video está emparejada, recuerde darle un nombre.



For usage information, access the User Guide on our website.

Pour des informations sur l'utilisation, accéder au Guide de l'utilisateur sur notre site Web.

Para información, acceda a la guía del usuario en nuestro sitio Web.

www.legrand.us

Compliance • Conformité • Conformidad

FCC Notice - FCC ID: YV8-202662

This device complies with part 15 of the FCC Rules. Operation is subject to the following two conditions: (1) This device may not cause harmful interference, and (2) this device must accept any interference received, including interference that may cause undesired operation. Ce dispositif est conforme à la partie 15 des directives FCC. L'utilisation du dispositif doit répondre aux deux conditions suivantes : (1) Ce dispositif ne doit pas générer d'interférences dangereuses et (2) ce dispositif doit supporter toutes les interférences reçues, y compris les interférences susceptibles de provoquer des dysfonctionnements.

Este dispositivo cumple con el apartado 15 de las reglas de la FCC. El funcionamiento queda sujeto a las siguientes dos condiciones: (1) Este dispositivo no puede causar interferencias perjudiciales y (2) este dispositivo debe admitir cualquier interferencia que reciba, incluidas aquellas que pudieran causar un funcionamiento no deseado.

Caution: Any changes or modifications to this device not explicitly approved by Legrand could void your authority to operate this equipment.

Mise en garde : Toute altération ou modification de ce dispositif non approuvée de manière explicite par Legrand peut invalider votre droit à utiliser cet appareil.

Precaución: Cualquier cambio o modificación que se realice en este dispositivo y que no esté aprobado/a explícitamente por Legrand podría anular su autoridad para operar este equipo.

Canadian Department of Communications - IC: 9922A-202662

This device complies with Industry Canada licence-exempt RSS standard(s). Operation is subject to the following two conditions: (1) this device may not cause interference, and (2) this device must accept any interference, including interference that may cause undesired operation of the device.

Le présent appareil est conforme aux CNR d'Industrie Canada applicables aux appareils radio exempts de licence. L'exploitation est autorisée aux deux conditions suivantes : (1) l'appareil ne doit pas produire de brouillage, et (2) l'utilisateur de l'appareil doit accepter tout brouillage radioélectrique subi, même si le brouillage est susceptible d'en compromettre le fonctionnement."

Este dispositivo cumple con el o los estándares RSS para equipos exentos de licencia de Industry Canada. El funcionamiento queda sujeto a las siguientes dos condiciones: (1) Este dispositivo no puede causar interferencias y (2) este dispositivo debe admitir cualquier interferencia, incluidas aquellas que pudieran causar un funcionamiento no deseado del dispositivo.

This digital apparatus does not exceed the Class B limits for radio noise emissions from digital apparatus set out in the Radio Interference Regulations of the Canadian Department of Communications.

Cet appareil numérique ne dépasse pas les limites de classe b pour les émissions de bruit radio de l'appareil numérique énoncés dans le règlement d'interférence Radio du ministère des Communications.

Este aparato digital no excede los límites de Clase B correspondientes a emisiones de ruido de radio provenientes de aparatos digitales establecidos en las Regulaciones de Interferencia de Radio del Departamento Canadiense de Comunicaciones.

legrand®

Doc. #IS-1507127 04/13 Rev B

© Copyright 2012 Legrand All Rights Reserved.
 © Copyright 2012 Tous droits réservés Legrand.
 © Copyright 2012 Legrand Todos los derechos reservados.

860.233.6251
 1.877.BY.LEGRAND
www.legrand.us
www.legrand.ca