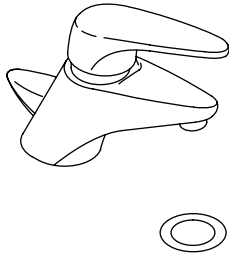


# Installation Guide

## Centerset Lavatory Faucet

K-14616



**M** product numbers are for Mexico (i.e. K-12345**M**)  
Los números de productos seguidos de  
**M** corresponden a México (Ej.  
K-12345**M**)  
Français, page "Français-1"  
Español, página "Español-1"

1002277-2-C

THE BOLD LOOK  
OF **KOHLER**®

## Thank You For Choosing Kohler Company

We appreciate your commitment to Kohler quality. Please take a few minutes to review this manual before you start installation. If you encounter any installation or performance problems, please don't hesitate to contact us. Our phone numbers and website are listed on the back cover. Thanks again for choosing Kohler Company.

## Tools and Materials



Adjustable Wrench



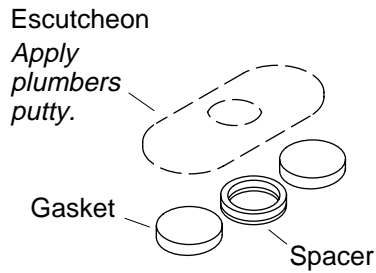
Plumbers Putty



Sealant Tape

## Before You Begin

- Observe all local plumbing and building codes.
- Shut off the main water supply.
- Carefully inspect the waste and supply tubing for any sign of damage. Replace if necessary.
- This faucet is for use on a single-hole lavatory. If faucet is to be mounted on a three-hole lavatory, use the optional escutcheon.
- For new installations, install the faucet before installing the lavatory.
- Kohler Co. reserves the right to make revisions in the design of faucets without notice, as specified in the Price Book.



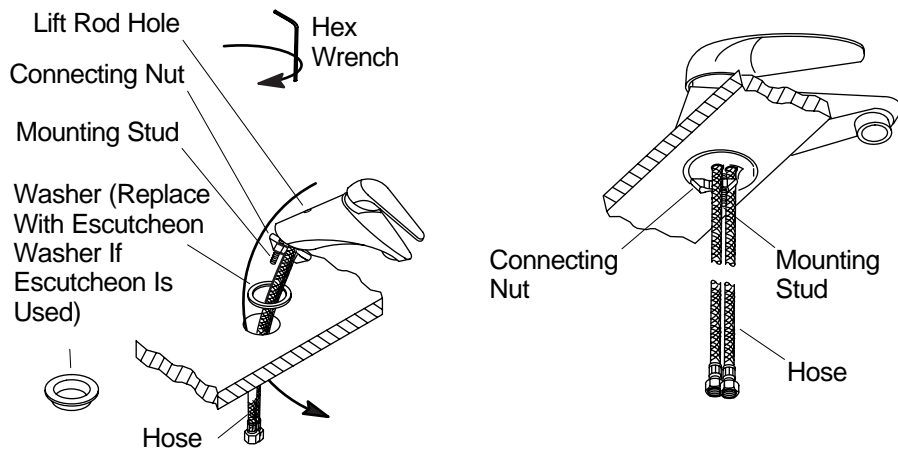
### For Three-Hole Lavatories

## 1. Install the Escutcheon

**NOTE:** For single-hole lavatories, the escutcheon, spacer and gasket are not required. Use the rubber washer only.

### For Three-Hole Lavatories

- Installation to marble or plastic:** Do not use plumbers putty. Remove the backing from the gaskets and firmly press them over the two outside lavatory holes.
- Installation to any other material:** Place a bead of plumbers putty around the underside of the escutcheon according to the putty manufacturer's instruction.
- Position the spacer over the center lavatory hole with the gasket surface down.
- Position the escutcheon over the three lavatory holes.
- Discard the washer supplied with the faucet.

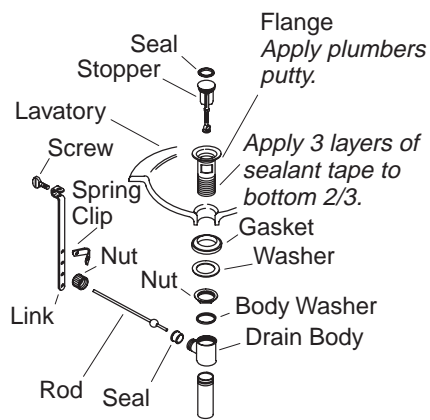


## 2. Install the Faucet

### For All Lavatories

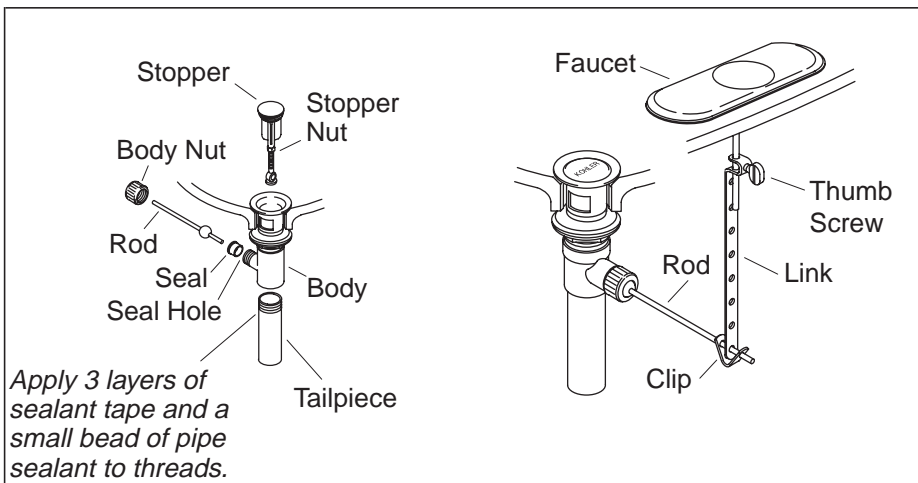
- Flush the water supply lines thoroughly to remove debris.
- Slide the washer (or escutcheon washer if escutcheon is used) over the flexible hoses and mounting stud and into the groove in the faucet body.
- Insert the flexible hoses into the deck. Angle the mounting stud so the connecting nut fits through the hole.
- Center the washer and faucet over the hole.
- Insert the supplied hex wrench into the lift rod hole. Tighten the nut inside until the faucet is firmly held in place.
- Check to be sure the nut is centered and the flexible hoses hang freely.
- Remove excess putty from escutcheon, if installed.
- Attach the hoses to the water supplies. When facing the front of the faucet, the left hose is hot water, the right hose is cold water.
- Lift the faucet handle. Turn the handle left for hot water, right for cold water or to the center for warm water.





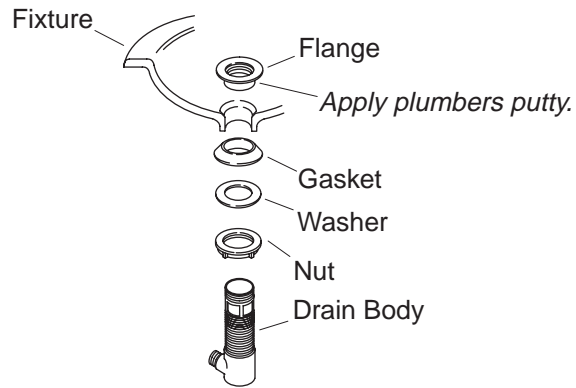
#### 4. Drain Installation-Style A

- Remove the protective material from the flange.
- Wrap the bottom 2/3 of the flange threads with three layers of sealant tape.
- Apply a ring of plumbers putty or other sealant to the underside of the flange according to the putty manufacturer's instructions.
- Insert the flange into the fixture drain hole.
- Assemble the gasket (tapered side up) and washer to the flange and partially thread the nut to the flange. Do not fully tighten the nut at this time.
- Install the body washer and drain body with the seal hole facing the back of the fixture and securely tighten the nut. Use care to avoid scratching the finish.
- Remove any excess putty or sealant.
- Insert the stopper into the flange.
- Insert the seal into the seal hole on the body.



## 5. Complete Drain Installation-Style A

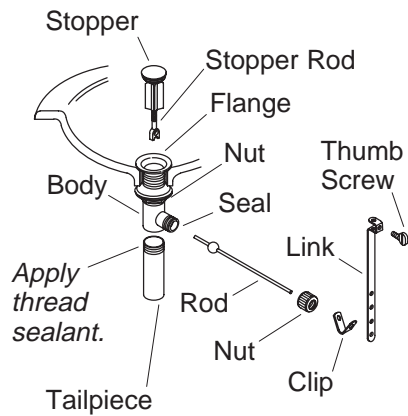
- For regular installations, insert the short end of the rod into the body seal hole and under the stopper. For vandal-resistant installations, fit the rod through the hole in the stopper. Secure with the body nut.
- Remove and adjust the stopper so it lifts about 3/8" (1 cm) when opened. To adjust, loosen the stopper nut and shorten or lengthen the stopper as needed. Tighten the stopper nut.
- Apply three layers of thread tape and a small bead of pipe sealant to the tailpiece threads.
- Thread the tailpiece to the body and tighten securely.
- Slide one end of the clip onto the rod. Slide the link onto the rod with the thumbscrew facing the back of the fixture.
- Squeeze the other end of the clip, aligning the hole with the rod.
- Move the link to the proper position by squeezing the clip and sliding it along the rod.
- Insert the lift rod into the hole in the faucet and then into the hole in the link.
- Tighten the thumbscrew onto the link so the lift rod knob extends above the lift rod hole.



## 6. Drain Installation-Style B

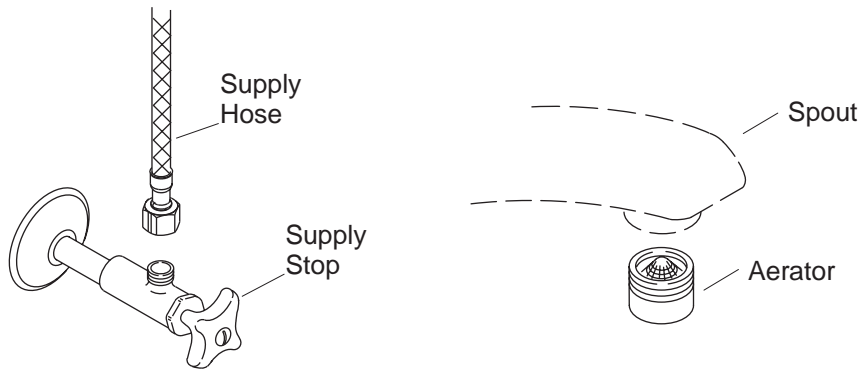
- Remove the protective cover from the flange.
- Apply a ring of plumbers putty or other sealant to the underside of the flange according to the putty manufacturer's instructions.
- Assemble the nut, flat washer, and tapered gasket (tapered side up) fully onto the body.
- From the underside of the fixture, insert the drain body up into the drain hole.
- From the top of the fixture, securely hand tighten the flange onto the drain body.
- Make sure the drain body seal hole is facing the back of the fixture, and securely tighten the nut.
- Remove any excess putty or sealant.





## 7. Complete Drain Installation-Style B

- Press the seal into the seal hole on the body.
- Insert the stopper into the flange.
- For regular installations, insert the short end of the rod into the body seal hole and **under** the stopper. For vandal-resistant installations, fit the rod **through** the hole in the stopper. Hand tighten the body nut.
- Remove and adjust the stopper as needed so it lifts about 3/8" (1 cm) when opened. To adjust, rotate the threaded stopper rod in or out as needed. Retighten the stopper nut.
- Apply thread sealant tape to the tailpiece threads, and thread the tailpiece to the body. Tighten the tailpiece securely.
- Slide one end of the clip onto the rod. Slide the link onto the rod with the thumbscrew facing the back of the fixture.
- Squeeze the other end of the clip, aligning the hole with the rod. Move the link to the proper position by squeezing the clip and sliding it along the rod.
- Insert the lift rod into the hole in the faucet and then into the hole in the link.
- Tighten the thumbscrew onto the link so the lift rod knob extends 1/2" (1.3 cm) above the lift rod hole.



## 8. Supply Connections

- If the lavatory is not installed, install it at this time. Follow the lavatory manufacturer's instructions.
- Connect the flexible hoses to the supply stops. (Left is hot - right is cold.)
- Wrench-tighten all connections.

## 9. Installation Checkout

- Connect the tailpiece and P-trap.
- Ensure that all connections are tight.
- Remove the aerator.
- Open the drain.
- Turn on the main water supply.
- Check for leaks in the supply piping. Repair any leaks.
- Lift the faucet handle, and run hot and cold water through the spout for about a minute to remove any debris.
- Check for leaks in the drain piping. Repair any leaks.
- Turn the faucet off.
- Remove any debris from the aerator and reinstall.

# Guide d'installation

## Robinet de lavabo à petit entraxe

### Outils et matériaux



Clé à molette



Mastic de  
plombier



Ruban  
d'étanchéité  
pour filets

### Merci d'avoir choisi la compagnie Kohler

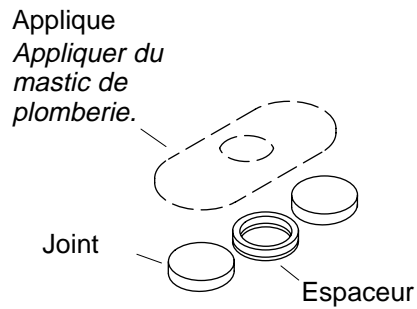
Nous apprécions votre engagement envers la qualité Kohler. Veuillez prendre s'il vous plaît quelques minutes pour lire ce manuel avant de commencer l'installation. Ne pas hésiter à nous contacter en cas de problème d'installation ou de fonctionnement. Nos numéros de téléphone et notre adresse du site internet sont au verso. Merci encore d'avoir choisi la compagnie Kohler.

### Avant de commencer

- Respecter tous les codes de plomberie et de bâtiment locaux.
- Couper l'alimentation d'eau principale.
- Vérifier avec soin si les tubes d'évacuation ou d'alimentation d'eau sont endommagés. Remplacer si nécessaire.
- Ce robinet est conçu pour des lavabos à un orifice. Si ce robinet doit être monté sur un lavabo à trois orifices, utiliser une applique optionnelle.
- Pour les nouvelles installations, installer le robinet avant d'installer le lavabo.

**Avant de commencer (cont.)**

- Kohler Co. se réserve le droit d'apporter toutes modifications au design des robinets et ceci sans préavis, comme spécifié dans le catalogue des prix.



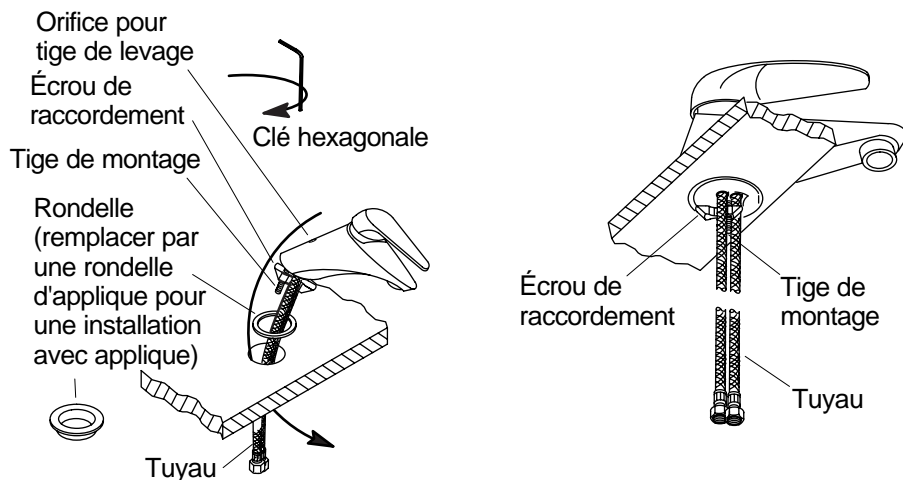
### Pour des lavabos à trois orifices

## 1. Installer l'applique

**REMARQUE :** Pour les lavabos à un orifice, l'applique, l'espaceur et le joint ne sont pas requis. Utiliser uniquement la rondelle en caoutchouc.

### Pour des éviers à trois orifices

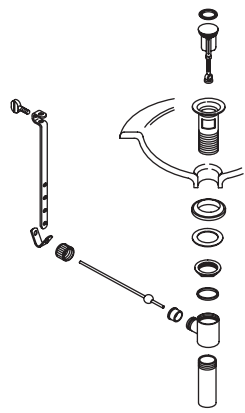
- Installation sur du marbre ou du plastique:** Ne pas utiliser du mastic de plomberie. Retirer la protection des bagues d'échantéité et presser ces dernières sur les deux orifices externes du lavabo.
- Installation sur tout autre matériel:** Appliquer du mastic d'étanchéité sur le dessous de l'applique selon les instructions du fabricant.
- Placer la cale au centre du orifice du lavabo, de façon à ce que la surface de la bague d'échantéité soit orientée vers le bas.
- Positionner l'applique sur les trois trous du lavabo.
- Jeter la rondelle fournie avec le robinet.



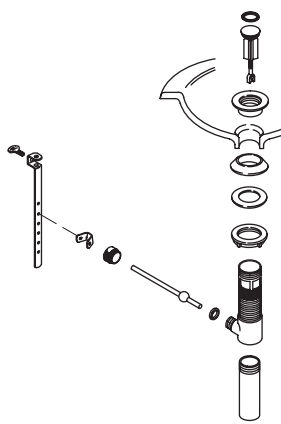
## 2. Installation du robinet

### Pour tous les lavabos:

- Vidanger complètement les lignes d'alimentation d'eau pour éliminer tous les débris.
- Glisser la rondelle (ou la rondelle d'applique, si l'applique est utilisée) sur les flexibles et la tige de fixation, et dans la rainure du corps du robinet.
- Insérer les tuyaux flexibles dans le comptoir. Incliner la tige de fixation pour que l'écrou de raccordement passe par l'orifice.
- Centrer la rondelle et le robinet sur l'orifice.
- Insérer la clé hexagonale fournie dans l'orifice de la tige de levage. Serrer l'écrou à l'intérieur jusqu'à ce que le robinet soit maintenu en place.
- S'assurer que l'écrou soit centré et que les flexibles soient suspendus.
- Nettoyer tout excès de mastic de l'applique, si installé.
- Attacher les tuyaux flexibles aux alimentations d'eau. Lorsque l'on fait face au devant du robinet, le flexible gauche correspond à l'eau chaude, et celui à droite correspond à l'eau froide.
- Ouvrir l'eau. Tourner la poignée vers la gauche pour obtenir de l'eau chaude, et vers la droite pour obtenir de l'eau froide.



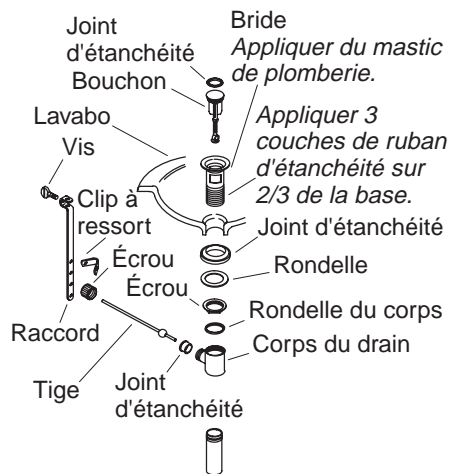
**Drain de style A**



**Drain de style B**

### 3. Choisir le type de drain

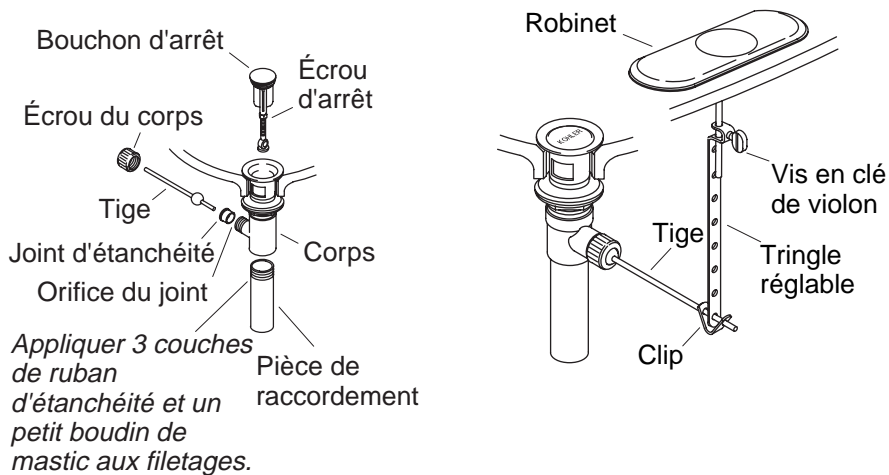
- Consulter les illustrations ci-dessus pour déterminer le style de drain reçu avec votre lavabo.
- Veuillez s'il vous plaît suivre les instructions relatives à votre style de drain.



#### 4. Installation de drain - Style A

- Retirer la pellicule protectrice de la bride.
- Couvrir les deux tiers des tiges filetées de la bride avec trois couches de ruban d'étanchéité.
- Appliquer un anneau de mastic d'étanchéité ou un produit semblable sur le dessous de la bride selon les instructions du fabricant du mastic.
- Ajuster la bride dans l'orifice du tuyau du drain.
- Assembler la bague d'étanchéité (côté biseauté vers le haut) et la rondelle sur la bride et visser partiellement l'écrou sur la bride. Ne pas serrer l'écrou pour le moment.
- Installer la rondelle du corps et le corps du drain de manière à ce que l'orifice de joint soit face au tuyau et serrer fermement l'écrou. Travailler soigneusement pour éviter les rayures de la finition.
- Enlever tout excédent de mastic d'étanchéité.
- Introduire le bouchon dans la bride.
- Introduire le joint d'étanchéité dans son orifice sur le corps.



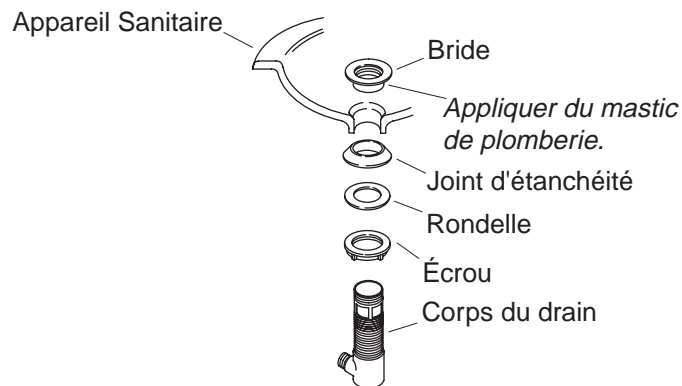


## 5. Installation complète de drain - Style A

- Pour les installations courantes, introduire l'extrémité courte de la tige dans l'orifice du joint du corps et sous le bouchon. Pour les installations anti-vandalisme, passer la tige à travers l'orifice dans le bouchon. Fixer avec l'écrou du corps.
- Retirer et ajuster le bouchon pour qu'il puisse s'élever à peu près de 3/8" (1 cm) en position d'ouverture. Pour ajuster, dévisser l'écrou du bouchon et raccourcir ou rallonger au besoin. Serrer l'écrou du bouchon.
- Appliquer trois couches de ruban d'étanchéité pour tige filetées et de la pâte à joint sur le filetage de la pièce de raccordement.
- Visser le tuyau dans la bride et fixer en serrant à la main.
- Faire passer une extrémité du clip sur la tige. Glisser le raccord sur la tige avec la vis de serrage faisant face à l'arrière de l'appareil.
- Comprimer l'autre extrémité du clip, en alignant l'orifice avec la tige.
- Déplacer le raccord vers sa position appropriée en comprimant le clip et le faisant glisser sur la tige.
- Insérer le levier de la tige dans l'orifice prévu du robinet et à travers l'orifice prévu dans le raccord.

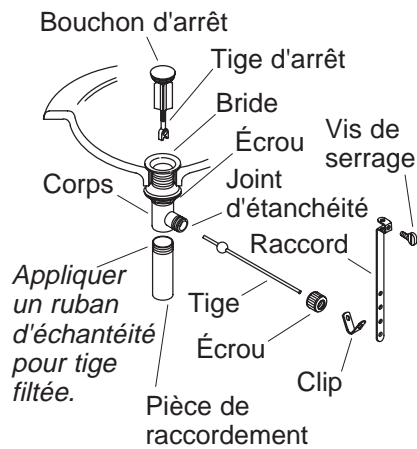
### **Installation complète de drain - Style A (cont.)**

- Serrer la vis de serrage sur le raccord de manière à ce que le bouton de la tige de levage s'étende au dessus de l'orifice de la tige de levage.



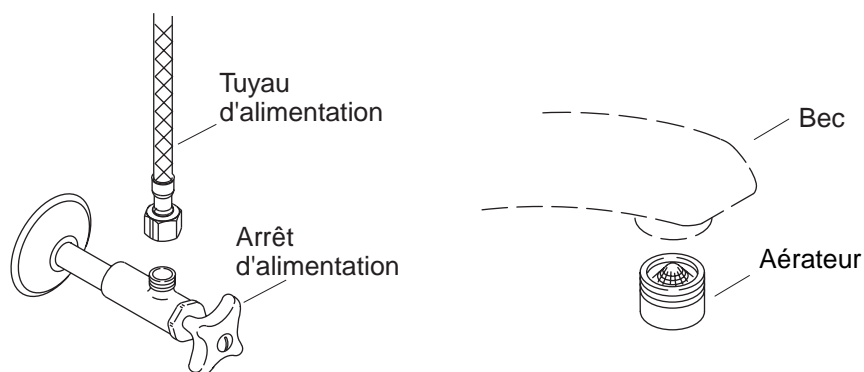
## 6. Installation de drain - Style B

- Retirer la pellicule protectrice de la bride.
- Appliquer un anneau de mastic d'étanchéité ou un produit semblable sur le dessous de la bride selon les instructions du fabricant du mastic.
- Assembler l'écrou, la rondelle plate et la bague d'étanchéité biseautée (biseau vers le haut) sur le corps.
- Introduire le corps du drain dans l'appareil, insérer le corps du drain dans l'orifice du drain.
- Du dessus de l'appareil, serrer délicatement à la main la bride sur le corps du drain.
- S'assurer que l'orifice d'étanchéité du corps du drain fasse face à l'appareil et serrer délicatement l'écrou.
- Enlever tout excédent de mastic d'étanchéité.



## 7. Installation complète de drain - Style B

- Introduire le joint d'étanchéité dans l'orifice d'étanchéité sur le corps.
- Introduire le bouchon dans la bride.
- Pour les installations courantes, introduire l'extrémité courte de la tige dans l'orifice d'étanchéité du corps **sous** le bouchon. Pour les installations anti-vandalisme, passer la tige **à travers** l'orifice du bouchon. Serrer à la main l'écrou du corps.
- Retirer et ajuster le bouchon selon le besoin pour qu'il s'élève à peu près de 3/8" (1 cm) en position d'ouverture. Pour ajuster, pivoter la tige filetée selon le besoin. Serrer l'écrou de bouchon.
- Appliquer du ruban d'étanchéité au filetage de l'about et visser celui-ci au corps. Serrer fermement l'about.
- Faire passer une extrémité du clip sur la tige. Glisser le raccord sur la tige avec la vis de serrage faisant face à l'arrière de l'appareil.
- Comprimer l'autre extrémité du clip, en alignant l'orifice avec la tige. Déplacer le raccord vers sa position appropriée en comprimant le clip et le faisant glisser sur la tige.
- Insérer le levier de la tige dans l'orifice prévu du robinet et à travers l'orifice prévu dans le raccord.
- Serrer la vis de serrage sur le raccord de manière à ce que le bouton de la tige de levage s'étende de 1/2" (1.3 cm) au dessus de l'orifice de la tige de levage.



## 8. Raccord d'arrivée d'eau

- Installer le lavabo à cet instant, s'il ne l'est pas déjà. Suivre les instructions du fabricant.
- Raccorder les tuyaux flexibles aux arrêts d'alimentation. (Gauche est chaud - droite est froid)
- Serrer toutes les connexions à clé.

## 9. Vérification de l'Installation

- Connecter la pièce de raccordement et le siphon en P.
- S'assurer que tous les raccords soient bien serrés.
- Retirer l'aérateur.
- Ouvrir le drain.
- Ouvrir l'alimentation d'eau principale.
- Vérifier les fuites dans la tuyauterie d'alimentation. Réparer toutes les fuites.
- Ouvrir l'eau chaude et froide et faire couler l'eau pendant environ une minute à travers le bec pour chasser tous les débris.
- Vérifier les fuites dans la tuyauterie du drain. Réparer toutes les fuites.
- Fermer le robinet.
- Retirer tous débris de l'aérateur puis réinstaller.

# Guía de instalación

## Grifería monobloc de lavabo

### Herramientas y materiales



Llave ajustable



Masilla de plomería



Cinta para rosca

### Gracias por elegir los productos de Kohler

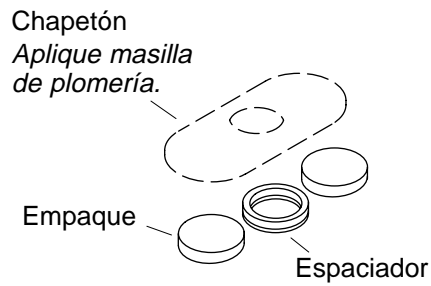
Apreciamos su elección por la calidad de Kohler. Dedique unos minutos para leer este manual antes de comenzar la instalación. En caso de problemas de instalación o de funcionamiento, no dude en contactarnos. Nuestros números de teléfono y nuestra página web se encuentran en la última página. Gracias nuevamente por escoger a Kohler.

### Antes de comenzar

- Cumpla con todos los códigos locales de plomería y de construcción.
- Cierre el suministro principal de agua.
- Revise atentamente los tubos de suministro y de desagüe para ver si están dañados. Reemplácelos de ser necesario.
- Esta grifería está diseñada para utilizarse con lavabos de un solo orificio. Si se va a instalar la grifería en un lavabo de tres orificios, utilice el chapetón opcional.
- En las instalaciones nuevas, instale la grifería antes de instalar el lavabo.

**Antes de comenzar (cont.)**

- La empresa Kohler se reserva el derecho de modificar el diseño de la grifería sin previo aviso, tal como se especifica en la lista de precios.



### Lavabos de tres orificios

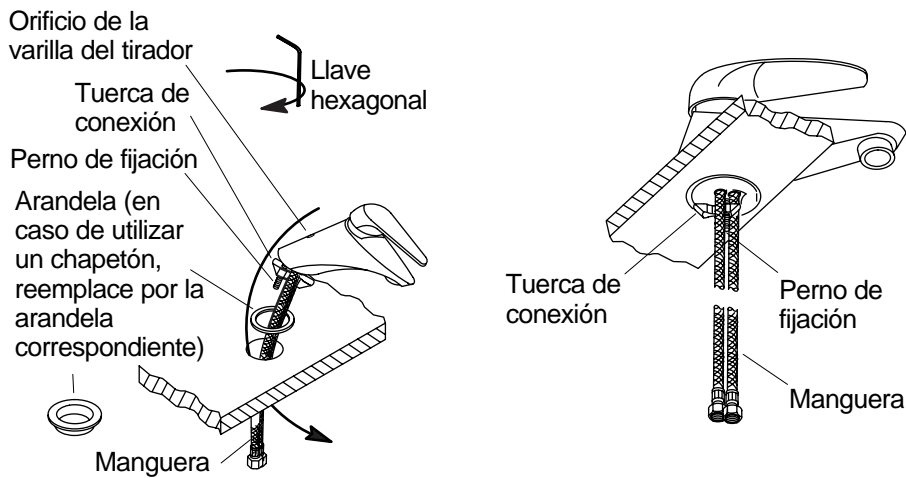
#### 1. Instale el chapetón

**NOTA:** Los lavabos de un sólo orificio no necesitan chapetón, espaciador ni empaque. Utilice la arandela de goma solamente.

##### Lavabos de tres orificios

- Instalación sobre mármol o plástico:** No use masilla de plomería. Retire el papel protector de los empaques y presione sobre los dos orificios exteriores del lavabo.
- Instalación sobre cualquier otro material:** Aplique una tira de masilla de plomería u otro sellador debajo del chapetón según las instrucciones del fabricante.
- Coloque el espaciador sobre el orificio central del lavabo, de manera que la superficie del empaque esté orientada hacia abajo.
- Coloque el chapetón sobre los tres orificios del lavabo.
- Deseche la arandela incluida con la grifería.





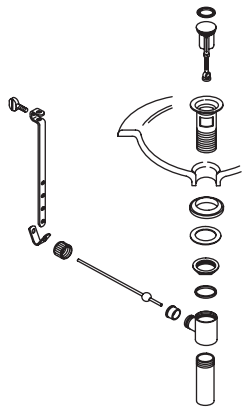
## 2. Instalación de la grifería

### Todos los lavabos

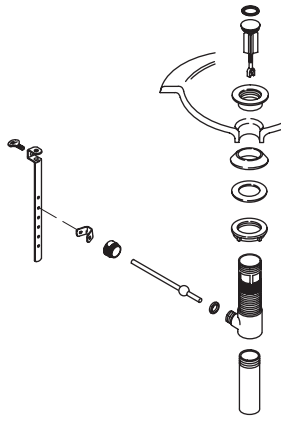
- Haga circular agua por las líneas de suministro para eliminar los residuos.
- Deslice la arandela (o la arandela del chapetón en caso de utilizar uno) por las mangueras flexibles, el perno de fijación, y en la ranura del cuerpo de la grifería.
- Inserte las mangueras flexibles en la cubierta. Coloque el perno de fijación en ángulo de manera que la tuerca de conexión pase a través del orificio.
- Centre la arandela y la grifería sobre el orificio.
- Inserte la llave hexagonal incluida en el orificio de la varilla del tirador. Apriete la tuerca por dentro hasta que la grifería se fije en su lugar.
- Verifique que la tuerca esté centrada y que las mangueras flexibles cuelguen libremente.
- Elimine el exceso de masilla de plomería alrededor del chapetón, si está instalado.
- Conecte las mangueras a los suministros de agua. Desde el frente de la grifería, la manguera izquierda corresponde al agua caliente, y la derecha al agua fría.

### **Instalación de la grifería (cont.)**

- Levante la palanca de la grifería. Gire la manija a la izquierda para el agua caliente, a la derecha para el agua fría y al centro para el agua tibia.



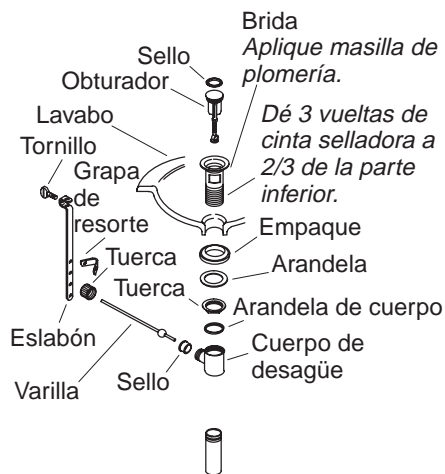
**Estilo de desagüe A**



**Estilo de desagüe B**

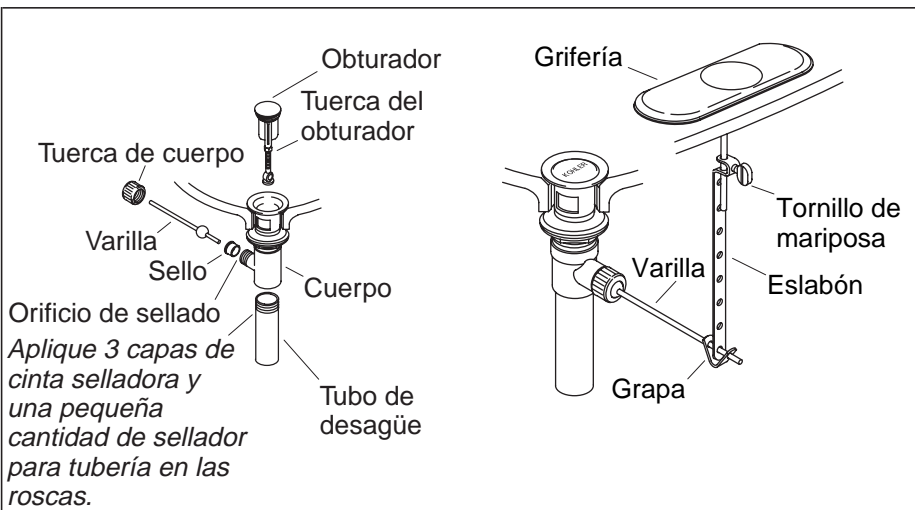
### **3. Elija el tipo de desagüe**

- Consulte las ilustraciones de arriba para determinar el estilo de desagüe incluido con su grifería.
- Siga las instrucciones del estilo de su desagüe.



#### 4. Instalación del desagüe - Estilo A

- Retire el material protector de la brida.
- Cubra dos tercios de la parte inferior de las roscas en la brida dando tres vueltas con cinta selladora.
- Aplique una tira de masilla de plomería u otro sellador en la parte inferior de la brida, según las instrucciones del fabricante.
- Inserte la brida en el orificio de desagüe del aparato sanitario.
- Monte el empaque (con la parte cónica hacia arriba) y la arandela en la brida, y enrosque la tuerca en la brida parcialmente. No apriete la tuerca completamente en este momento.
- Instale la arandela del cuerpo y el cuerpo de desagüe con el orificio de sellado orientado hacia el dorso del aparato sanitario, y apriete bien la tuerca. Tenga cuidado de no rayar el acabado.
- Elimine el exceso de masilla de plomería o sellador.
- Introduzca el obturador en la brida.
- Inserte el sello dentro del orificio de sellado en el cuerpo.

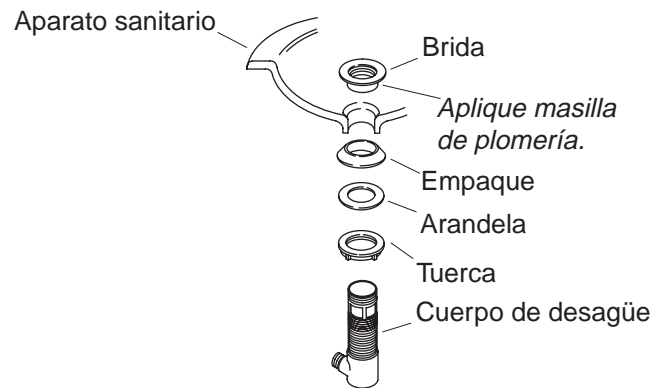


## 5. Termine la instalación del desagüe - Estilo A

- En las instalaciones normales, inserte el extremo corto de la varilla en el orificio de sellado del cuerpo y por debajo del obturador. Cuando realice instalaciones resistentes al vandalismo, inserte la varilla a través del orificio en el obturador. Fije con la tuerca del cuerpo.
- Retire y ajuste el obturador de manera que se levante aproximadamente 3/8" (1 cm) al abrirse. Para ajustarlo, afloje la tuerca del obturador y acorte o extienda el obturador cuanto sea necesario. Apriete la tuerca del obturador.
- Dé tres vueltas a las roscas del tubo de desagüe con cinta selladora y aplique una pequeña cantidad de sellador para tuberías a las roscas.
- Enrosque el tubo de desagüe en el cuerpo y apriételo bien.
- Deslice un extremo de la grapa por la varilla. Deslice el eslabón por la varilla con el tornillo de mariposa orientado hacia la parte posterior del aparato sanitario.
- Apriete el otro extremo de la grapa, alineando el orificio con la varilla.
- Mueva el eslabón a la posición correcta, apretando la grapa con los dedos y deslizándolo por la varilla.
- Inserte la varilla del tirador en el orificio de la grifería, y luego en el orificio del eslabón.

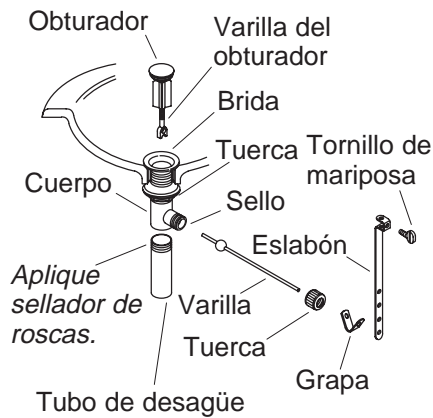
### **Termine la instalación del desagüe - Estilo A (cont.)**

- Apriete el tornillo de mariposa en el eslabón de manera que la perilla del tirador de desagüe sobresalga por el orificio del tirador de desagüe.



## 6. Instalación del desagüe - Estilo B

- Retire la cubierta protectora de la brida.
- Aplique una tira de masilla de plomería u otro sellador en la parte inferior de la brida, según las instrucciones del fabricante.
- Monte la tuerca, la arandela plana y el empaque cónico (con la parte cónica hacia arriba) por completo en el cuerpo.
- Inserte el cuerpo de desagüe en el orificio de desagüe por la parte inferior del aparato sanitario.
- Apriete bien la brida en el cuerpo de desagüe con la mano por la parte superior del aparato sanitario.
- Asegúrese de que el orificio de sellado del cuerpo de desagüe esté orientado hacia el dorso del aparato sanitario y apriete bien la tuerca.
- Elimine el exceso de masilla de plomería o sellador.



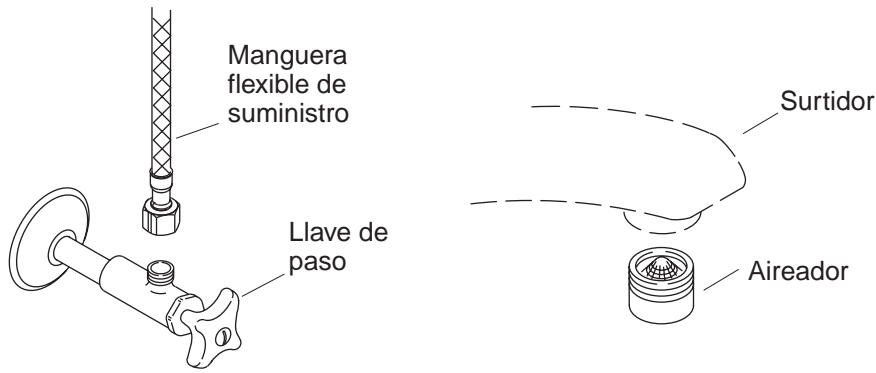
## 7. Termine la instalación del desagüe - Estilo B

- Empuje el sello dentro del orificio de sellado en el cuerpo.
- Introduzca el obturador en la brida.
- En las instalaciones normales, inserte el extremo corto de la varilla en el orificio de sellado del cuerpo y **por debajo** del obturador. Cuando realice instalaciones resistentes al vandalismo, inserte la varilla **a través** del orificio en el obturador. Apriete la tuerca del cuerpo a mano.
- Retire y ajuste el obturador cuanto sea necesario, de manera que se levante aproximadamente 3/8" (1 cm) al abrirse. Para ajustarlo, gire la varilla roscada del obturador hacia dentro o fuera según sea necesario. Vuelva a apretar la tuerca del obturador.
- Aplique cinta selladora de roscas a las roscas del tubo de desagüe y enrosque el tubo de desagüe en el cuerpo. Apriete bien el tubo de desagüe.
- Deslice un extremo de la grapa por la varilla. Deslice el eslabón por la varilla con el tornillo de mariposa orientado hacia la parte posterior del aparato sanitario.
- Apriete el otro extremo de la grapa, alineando el orificio con la varilla. Mueva el eslabón a la posición correcta, apretando la grapa con los dedos y deslizándolo por la varilla.
- Inserte la varilla del tirador en el orificio de la grifería, y luego en el orificio del eslabón.



**Termine la instalación del desagüe - Estilo B (cont.)**

- Apriete el tornillo de mariposa en el eslabón de manera que la perilla del tirador de desagüe sobresalga 1/2" (1,3 cm) por el orificio del tirador de desagüe.



## 8. Conexiones de suministro

- Si el lavabo no está instalado, instálelo en este momento. Siga las instrucciones del fabricante del lavabo.
- Conecte las mangueras flexibles a las llaves de paso. (El lado izquierdo es para el agua caliente y el derecho, para el agua fría.)
- Apriete todas las conexiones con una llave.

## 9. Verificación de la instalación

- Conecte el tubo de desagüe y el sifón tipo P.
- Asegúrese de que todas las conexiones estén apretadas.
- Desmonte el aireador.
- Abra el desagüe.
- Abra el suministro principal de agua.
- Verifique que no haya fugas en las tuberías de suministro. Repare las fugas.
- Levante la manija de la grifería y deje correr el agua fría y caliente por el surtidor durante un minuto aproximadamente para eliminar los residuos.
- Verifique que no haya fugas en las tuberías de suministro. Repare las fugas.
- Cierre la grifería.

**Verificación de la instalación (cont.)**

- Limpie el aireador y vuelva a instalarlo.

**USA: 1-800-4-KOHLER**  
**Canada: 1-800-964-5590**  
**México: 001-877-680-1310**

**[kohler.com](http://kohler.com)**

THE BOLD LOOK  
OF **KOHLER**®

©2004 Kohler Co.

1002277-2-C