

Quick Reference Guide

Anthem+™ System Controller Module

Record your model number:

Noter le numéro de modèle:

Anote su número de modelo:

记录您的型号： _____

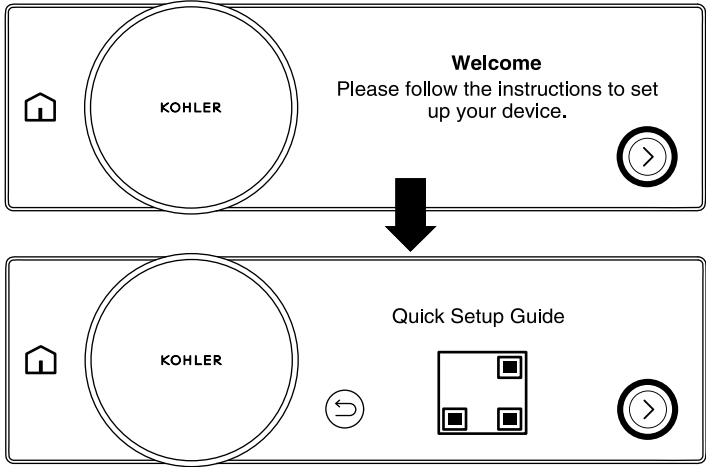
Français, page 8

Español, página 15

简体中文, 页码 22

KOHLER®

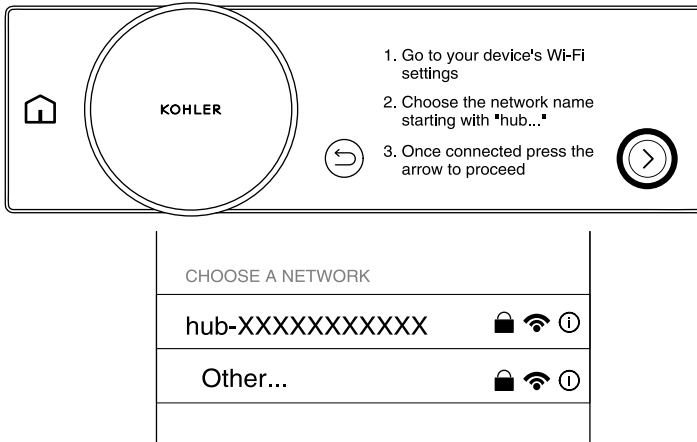
1. Begin Setup



NOTE: The arrow in the bottom right corner will be used to navigate to each step during setup.

- Press the arrow in the bottom right corner.
- For a digital version of this quickstart guide, scan the QR code.
- To proceed with the setup, press the arrow in the bottom right corner.

2. Connect to the System Controller

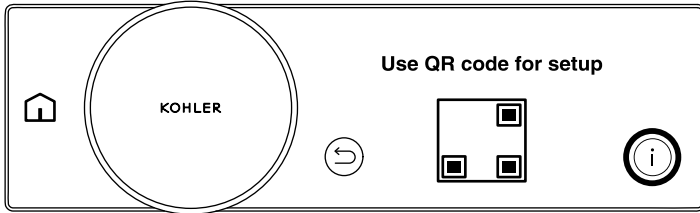


NOTE: The system controller is now in access point mode and discoverable by your device's Wi-Fi settings. If no action is taken for 30 minutes, the system controller will no longer be in access point mode. Press the back button and then press the arrow to return the system controller to access point mode.

NOTE: If your device cannot connect by Wi-Fi, an ethernet connection can be used. If connecting by ethernet, proceed to the "Enter Unique PIN" section.

- Go to your device's Wi-Fi settings.
- Choose the network name starting with "hub".
- Once connected, press the arrow to proceed.

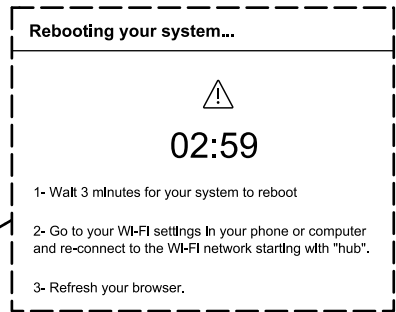
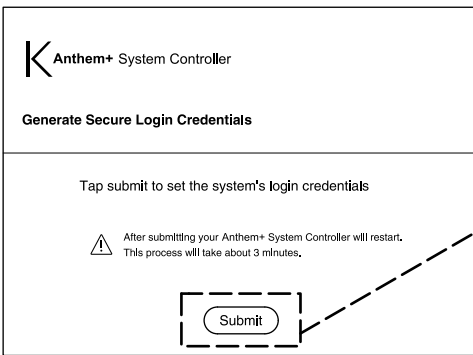
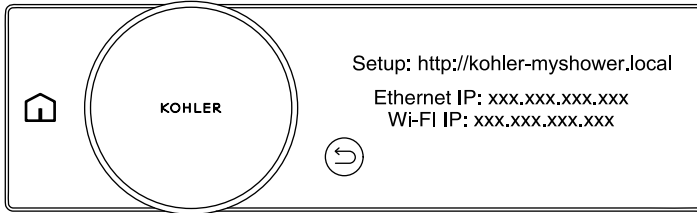
3. Access the Controller Webpage - QR Code



NOTE: If your device does not have the ability to scan a QR code, press the "i" icon to view the Anthem+ System Controller webpage address and proceed to the next section.

- Scan the QR code to be brought to the Anthem+ System Controller webpage.
- Verify that the Anthem+ System Controller LED is flashing white. This indicates the controller is ready to pair.

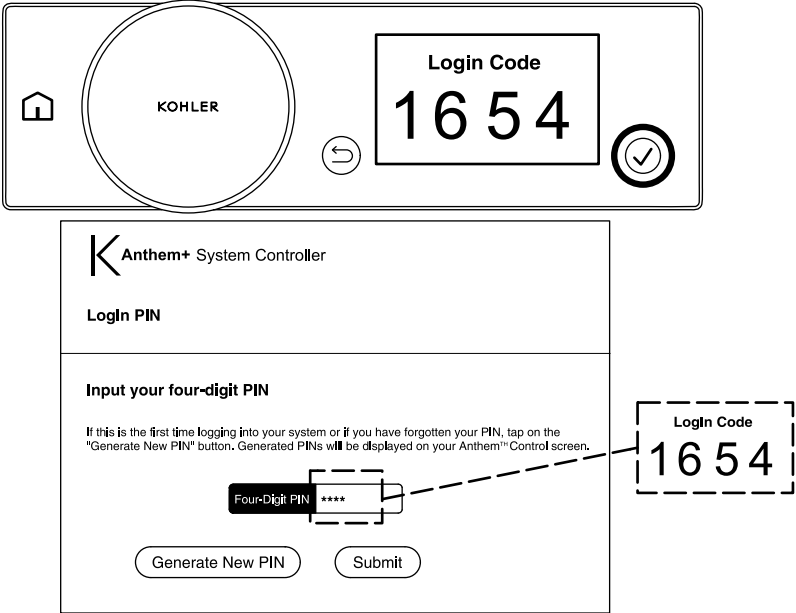
4. Access the Controller Webpage - Internal Web Address



NOTE: If you connected to the Anthem+ System Controller webpage using the QR code, proceed to the "Enter Unique PIN" section.

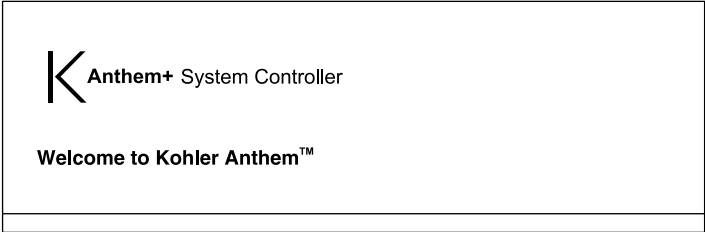
- Go to <http://kohler-myshower.local> to access the Anthem+ System Controller webpage.
- Click "Submit" on the "Generate Secure Login Credentials" page. The system will restart automatically.
- Reconnect to the system controller wifi.
- Refresh the browser.
- If the browser does not refresh, cycle to the power of the Anthem+ System Controller.

5. Enter Unique PIN



- Click on "Generate New PIN".
- The unique PIN is found on the Anthem+ Control.
- Enter the unique PIN in the input field and click "Submit".

6. Complete Setup



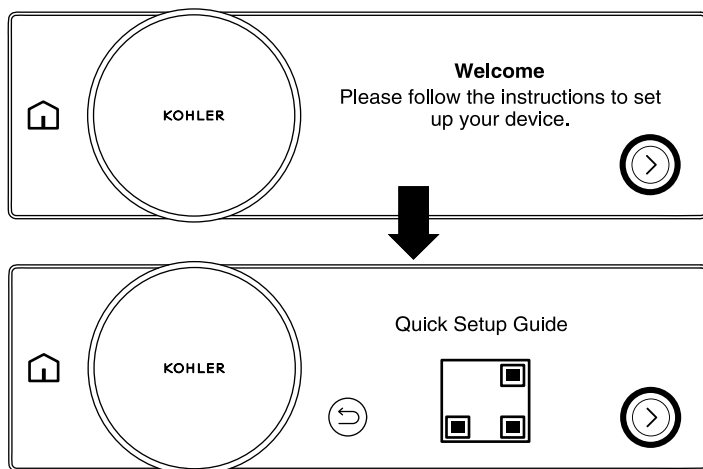
- You are now connected to the Anthem+ System Controller. Please follow the prompts on the Anthem+ System Controller setup page to complete system setup.

Référence rapides

Module de commande du système Anthem+™

F
R

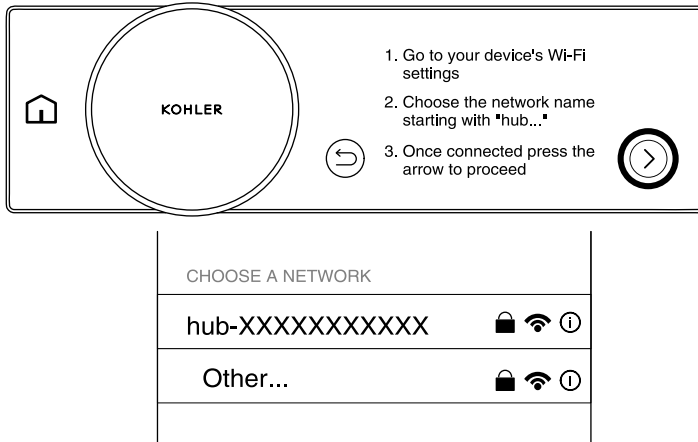
1. Commencer l'installation



REMARQUE : La flèche dans le coin inférieur droit sera utilisée pour naviguer chaque étape pendant l'installation.

- Appuyer sur la flèche dans le coin inférieur droit.
- Pour une version numérique de ce guide de démarrage rapide, balayer le code QR.
- Pour commencer l'installation, appuyer sur la flèche dans le coin inférieur droit.

2. Connecter au module de commande du système

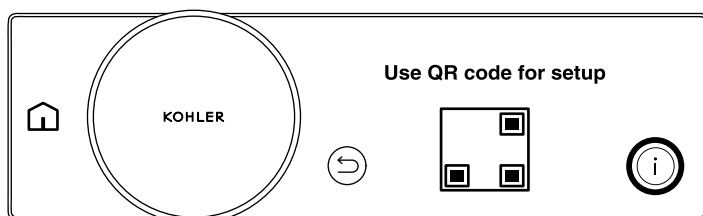


REMARQUE : Le module de commande du système est maintenant dans le mode de point d'accès et peut être découvert par les paramètres Wi-Fi de votre dispositif. Si aucune action n'est prise pendant 30 minutes, le module de commande du système ne sera plus en mode de point d'accès. Appuyer sur le bouton Précédent puis appuyer sur la flèche pour ramener le module de commande du système au mode de point d'accès.

REMARQUE : Si votre dispositif ne peut pas être connecté par Wi-Fi, il est possible d'utiliser une connexion Ethernet. Si la connexion est effectuée en passant par Ethernet, passer à la section « Saisir un PIN unique ».

- Aller aux paramètres Wi-Fi de votre dispositif.
- Choisir le nom de réseau commençant par « hub ».
- Une fois que le dispositif est connecté, appuyer sur la flèche pour continuer.

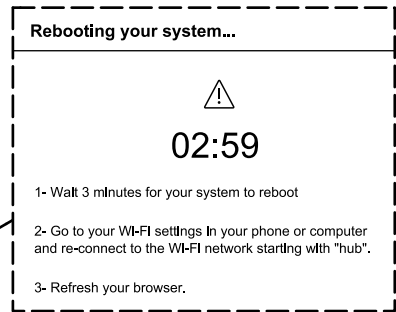
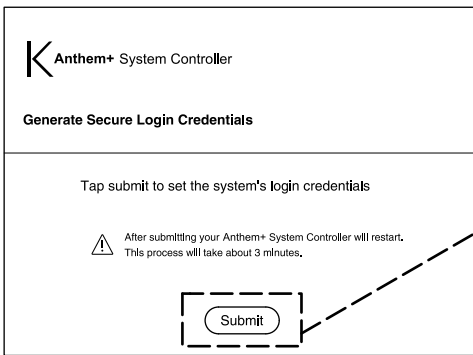
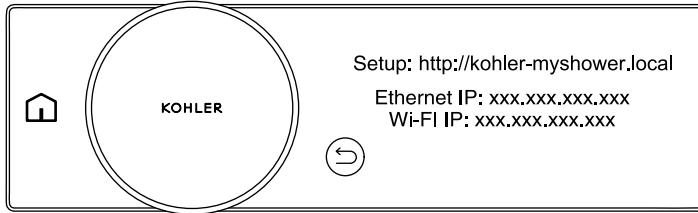
3. Accéder à la page Web du module de commande - Code QR



REMARQUE : Si votre dispositif ne dispose pas de la capacité de balayer un code QR, appuyer sur l'icône « i » pour afficher l'adresse de la page Web du module de commande du système Anthem+ et passer à la section suivante.

- Balayer le code QR à amener à la page Web du module de commande du système Anthem+.
- Vérifier que la DEL du module de commande du système Anthem+ clignote en blanc. Cela indique que le module de commande est prêt à être apparié.

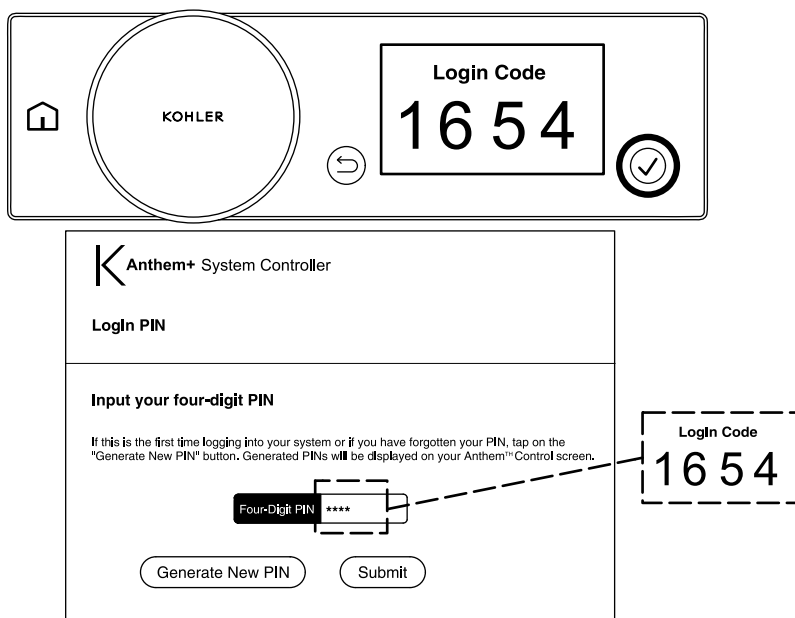
4. Accéder à la page Web du module de commande - Adresse Web interne



REMARQUE : Si le module de commande du système Anthem+ a été connecté à la page Web en utilisant le code QR, passer à la section « Saisir un PIN unique ».

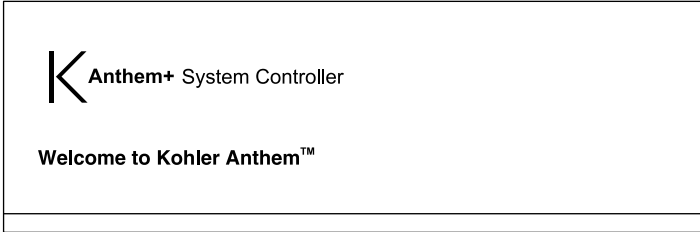
- Aller à <http://kohler-myshower.local> pour accéder à la page Web du module de commande du système Anthem+.
- Cliquer sur « Submit » (Soumettre) sur la page « Generate Secure Login Credentials » (Générer des identifiants de connexion). Le système redémarrera automatiquement.
- Reconnecter au Wi-Fi du module de commande du système.
- Rafraîchir le navigateur.
- Si le navigateur ne se rafraîchit pas, effectuer un cycle de marche/arrêt du module de commande du système Anthem+.

5. Saisir un PIN unique



- Cliquer sur « Generate New PIN » (Générer nouveau PIN).
- Le PIN unique est indiqué sur la commande Anthem+.
- Saisir le PIN unique dans le champ de saisie et cliquer sur « Submit » (Soumettre).

6. Terminer l'installation



- La connexion au module de commande du système Anthem+ est maintenant effectuée. Suivre les invites sur la page de configuration du module de commande du système Anthem+ pour terminer l'installation.

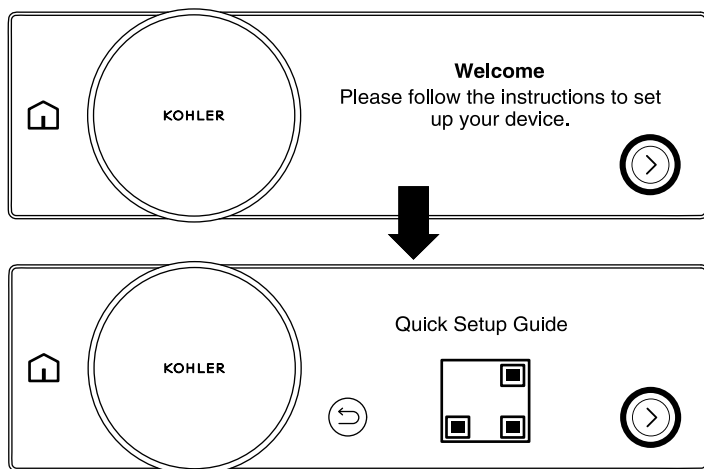
Referencia rápida

Módulo controlador del sistema Anthem+™

E
S

1. Inicio de la configuración

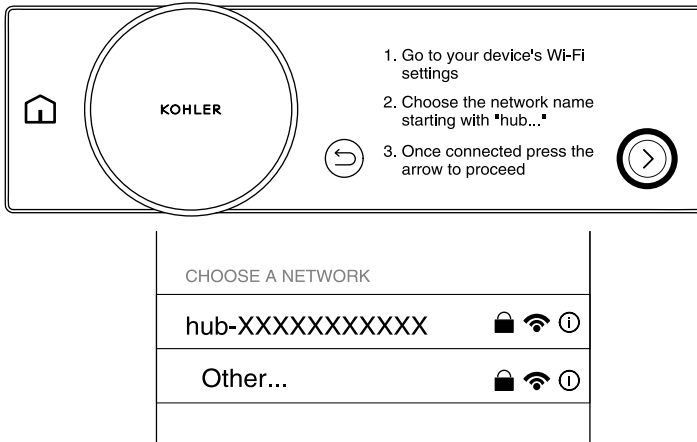
ES



NOTA: La flecha en la esquina inferior derecha se usa para navegar a distintos pasos durante la configuración.

- Oprima la flecha en la esquina inferior derecha.
- Para obtener una versión digital de esta guía de inicio rápido, escanee el código QR.
- Para seguir adelante con la configuración, oprima la flecha en la esquina inferior derecha.

2. Conecte al controlador del sistema



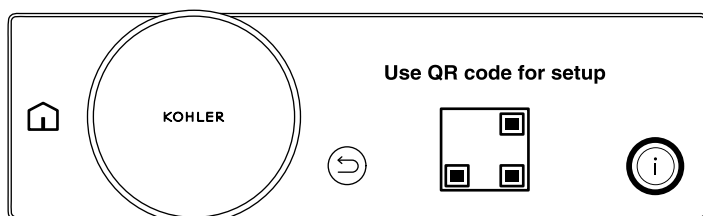
NOTA: El controlador del sistema está ahora en modo de punto de acceso, y está visible por medio de sus selecciones de Wi-Fi. Si no se toma acción durante 30 minutos, el controlador del sistema deja de estar en modo de punto de acceso. Oprima el botón de retroceso y luego oprima la flecha para que el controlador del sistema vuelva al modo de punto de acceso.

NOTA: Si su dispositivo no se puede conectar mediante Wi-Fi, se puede usar una conexión de Ethernet. Si se conecta por medio de Ethernet, siga a la sección "Ingrese PIN único".

- Vaya a las selecciones de Wi-Fi de su dispositivo.
- Elija el nombre de la red que comienza con "hub".
- Una vez conectado, oprima la flecha para seguir adelante.

3. Acceso a la página de Internet del controlador - código QR

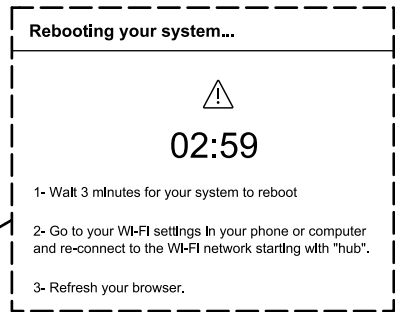
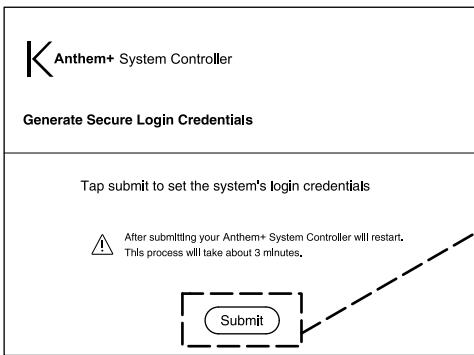
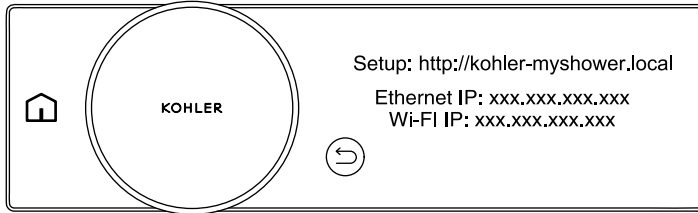
E
S



NOTA: Si su dispositivo no tiene la habilidad de escanear un código QR, oprima el ícono de "i" para ver la dirección en Internet del controlador del sistema Anthem+, y siga a la siguiente sección.

- Escanee el código QR para entrar a la página de Internet del controlador del sistema Anthem+.
- Verifique que el diodo LED del controlador del sistema Anthem+ esté centelleando en blanco. Esto indica que el controlador está listo para ser vinculado.

4. Acceso a la página de Internet del controlador - Dirección interna de Internet

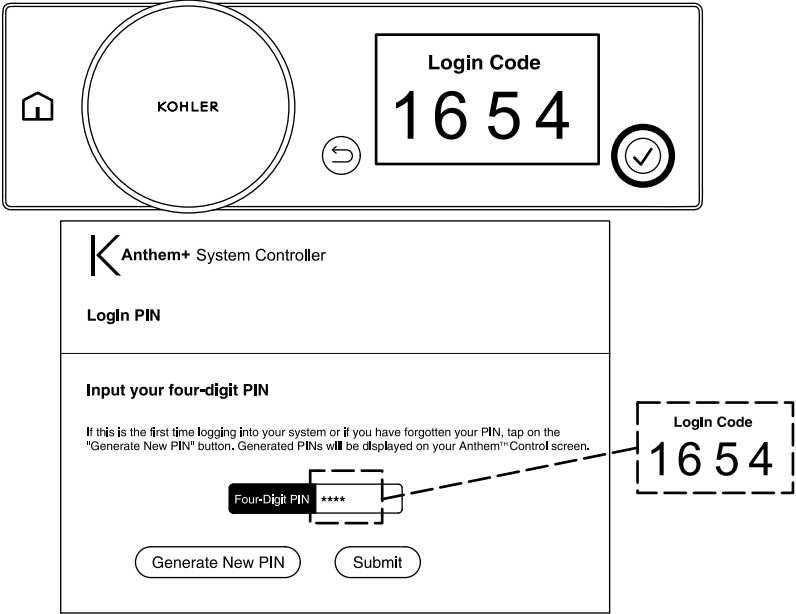


NOTA: Si se conecta por medio de Ethernet, siga a la sección "Ingrese PIN único".

- Vaya a <http://kohler-myshower.local> para obtener acceso a la página de Internet del controlador del sistema Anthem+.
- Haga clic en "Submit" en la página "Generate Secure Login Credentials". El sistema reinicia automáticamente.
- Vuelva a conectar al Wi-Fi del controlador del sistema.
- Refresque el navegador.
- Si el navegador no se refresca, apague y encienda el suministro eléctrico al controlador del sistema Anthem+.

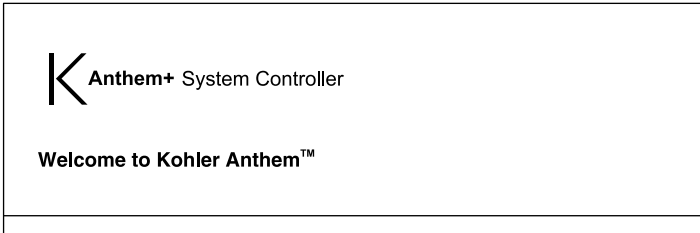
5. Ingrese PIN único

ES



- Haga clic "Generate New PIN" para generar un PIN único.
- El PIN único se encuentra en el control digital Anthem+.
- Ingrese el PIN único en el campo de entrada, y haga clic en "Submit".

6. Complete la configuración



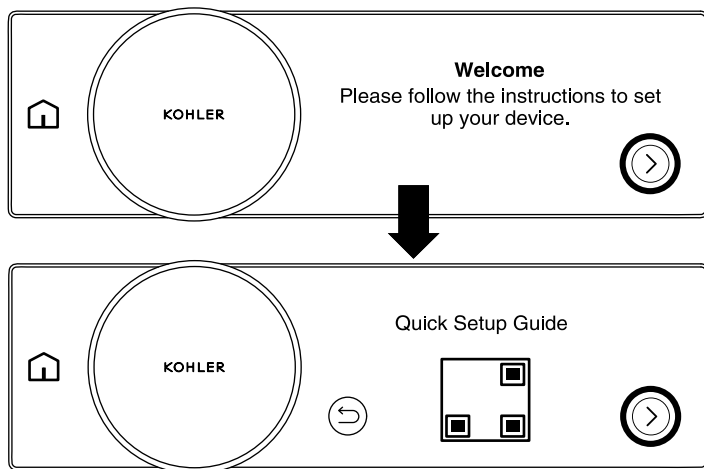
- Está ahora conectado al controlador del sistema Anthem+. Siga las indicaciones en la página de configuración del controlador del sistema Anthem+ para completar la configuración del sistema.

快速参考指南

Anthem+™ 系统控制器模块

Z
H

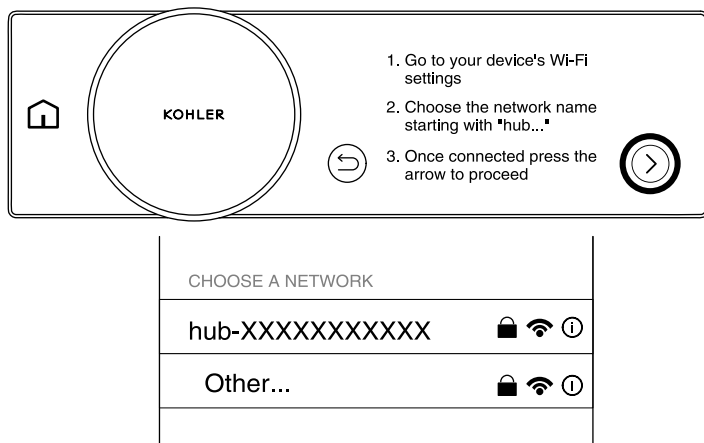
1. 开始设置



注： 右下角的箭头将用于导航到设置过程的每一步。

- 按右下角的箭头。
- 要获取此快速入门指南的电子版，请扫描二维码。
- 要继续进行设置，请按右下角的箭头。

2. 连接至系统控制器

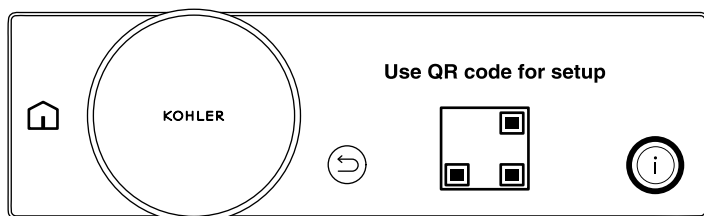


注： 系统控制器现已处于接入点模式，通过您设备的 Wi-Fi 设置可发现该控制器。如果连续 30 分钟无任何操作，则系统控制器将不再处于接入点模式。请按“后退”按钮，然后按箭头以使系统控制器重新处于接入点模式。

注： 如果您的设备无法通过 Wi-Fi 进行连接，可以使用以太网连接。如果通过以太网进行连接，请前往“输入唯一 PIN 码”一节。

- 前往设备的 Wi-Fi 设置。
- 选中以“hub”开头的网络名称。
- 连接后，请按箭头以继续。

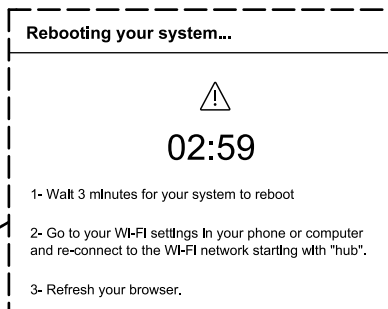
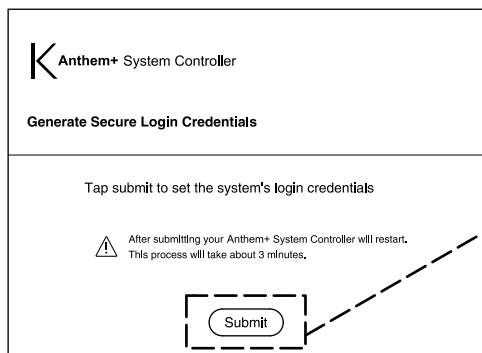
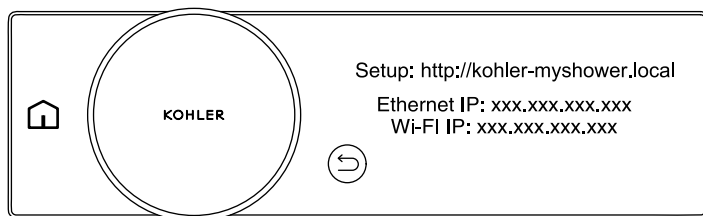
3. 访问控制器网页 - 二维码



注：如果您的设备无法扫描二维码，则按“i”图标以查看 Anthem+ 系统控制器网页地址，并前往下一节。

- 扫描二维码即可前往 Anthem+ 系统控制器网页。
- 确认 Anthem+ 系统控制器 LED 正在闪烁白灯。这表明控制器已准备好配对。

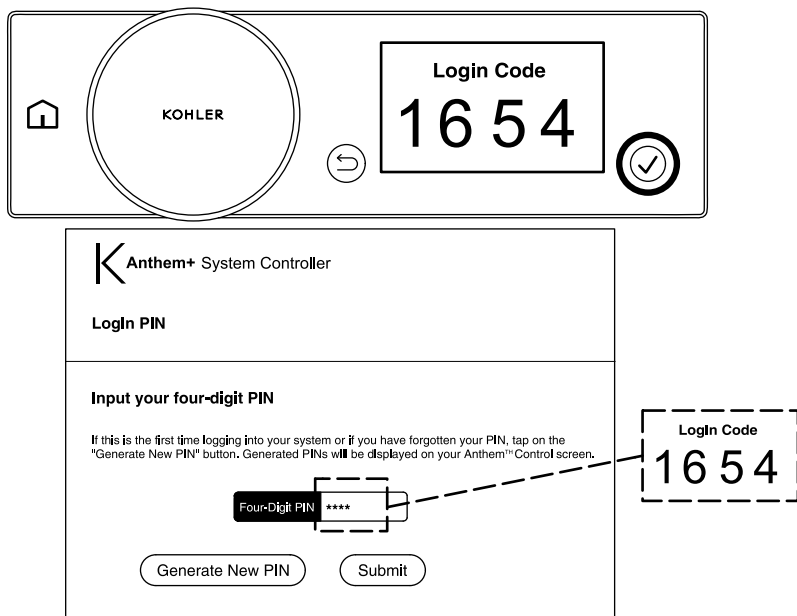
4. 访问控制器网页 - 内部网址



注：如果您已用二维码连接至 Anthem+ 系统控制器网页，请前往“输入唯一的 PIN 码”一节。

- 前往 <http://kohler-myshower.local> 以访问 Anthem+ 系统控制器网页。
- 点击“生成安全登录凭据”页面上的“提交”。系统将自动重启。
- 重新连接至系统控制器 wifi。
- 刷新浏览器。
- 如果浏览器未刷新，则重启 Anthem+ 系统控制器。

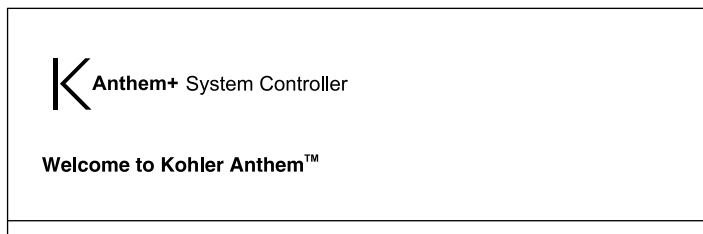
5. 输入唯一的 PIN 码



- 点击“生成新的 PIN 码”。
- 唯一的 PIN 码可在 Anthem+ 控制器上找到。
- 在输入字段中输入唯一的 PIN 码，然后点击“提交”。

6. 完成设置

Z
H



- 您现已连接至 Anthem+ 系统控制器。请按照 Anthem+ 系统控制器设置页面上的提示，完成系统设置。

[kohler.com](https://www.kohler.com)

THE BOLD LOOK
OF **KOHLER**®

©2023 Kohler Co.



1564943-K14

1564943-K14-A

Installation Guide

Shower Arm and Flange

K-7397



M product numbers are for Mexico (i.e. K-12345**M**)
Los números de productos seguidos de
M corresponden a México (Ej.
K-12345**M**)
Français, page “ Français-1”
Español, página “ Español-1”

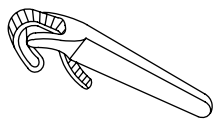
113291-2-AB

THE BOLD LOOK
OF **KOHLER**®

Tools and Materials



Adjustable
Wrenches



Strap
Wrench



Plumbers
Putty



Thread
Sealant

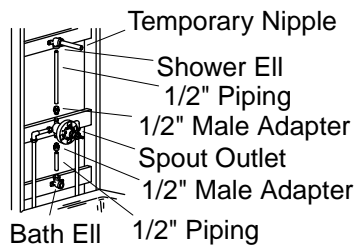
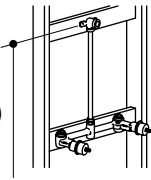
Thank You For Choosing Kohler Company

We appreciate your commitment to Kohler quality. Please take a few minutes to review this manual before you start installation. If you encounter any installation or performance problems, please don't hesitate to contact us. Our phone numbers and website are listed on the back cover. Thanks again for choosing Kohler Company.

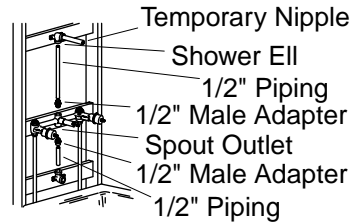
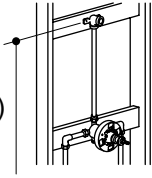
Before You Begin

- Observe all local plumbing and building codes.
- Shut off the main water supply.
- For roughing-in specifications, please refer to the faucet manufacturer's installation instructions.
- The finished wall or bath/shower unit must be installed prior to installing this trim.
- Kohler Co. reserves the right to make revisions in the design of products without notice, as specified in the Price Book.

72"-78"
(182.9-198.1 cm)
to Floor



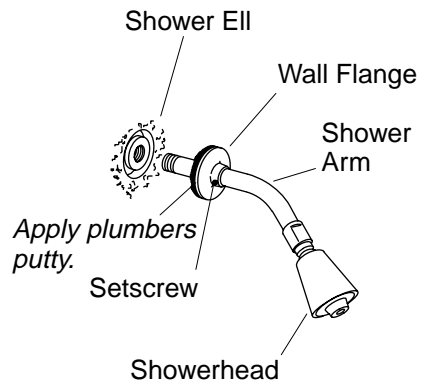
72"-78"
(182.9-198.1 cm)
to Floor



1. Prepare the Site

IMPORTANT! Secure the piping to the framing.

- A typical shower ell should be installed roughly 72" to 78" (182.9 cm to 198.1 cm) from the floor.
- Install or relocate the water supplies as necessary.
- A typical bath and shower installation is plumbed using 1/2" copper tubing and adapters.
- Use thread sealant on all threaded connections.
- Temporarily install 1/2" nipples to the bath and shower elbows, extending at least 2" (5.1 cm) beyond the finished wall.
- For shower-only installation, plug the unused spout outlet on the yoke or valve.
- Turn on the water supply and check for leaks.
- Complete the finished wall.



2. Install the Showerhead

- Remove the temporary nipple from the shower ell.
- Apply a bead of plumbers putty or other sealant to the back of the flange according to the manufacturer's instructions.
- Slide the wall flange onto the shower arm.
- Apply thread sealant tape to the threads and install the shower arm to the shower ell.
- Carefully tighten with a clean strap wrench.
- Press the flange against the finished wall and secure to the shower arm by tightening the setscrew.
- Remove all excess putty.
- With the showerhead off, flush out the system.
- Apply thread sealant tape to the shower arm and thread the showerhead to the shower arm.
- Use a clean strap wrench to tighten the showerhead.
- Check for proper operation.

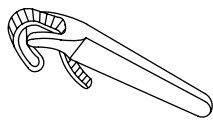
Guide d'installation

Bras de douche et bride

Outils et matériels



Clés à molette



Clé à sangle



Mastic de plombier



Joint d'étanchéité pour filetage

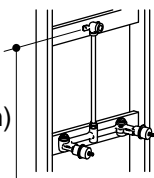
Merci d'avoir choisi la compagnie Kohler

Nous apprécions votre engagement envers la qualité Kohler. Veuillez prendre s'il vous plaît quelques minutes pour lire ce manuel avant de commencer l'installation. Ne pas hésiter à nous contacter en cas de problème d'installation ou de fonctionnement. Nos numéros de téléphone et notre adresse du site internet sont au verso. Merci encore d'avoir choisi la compagnie Kohler.

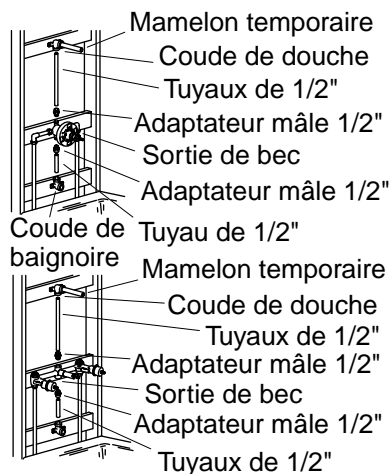
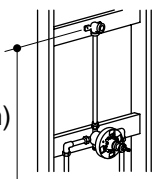
Avant de commencer

- Respecter tous les codes de plomberie et de bâtiment locaux.
- Couper l'alimentation d'eau principale.
- Pour les spécifications de raccordement, se reporter aux instructions du fabricant du robinet.
- Le mur fini ou la baignoire/douche doit être installé avant d'installer cette garniture.
- Kohler Co. se réserve le droit d'apporter toutes modifications sur le design des produits et ceci sans préavis, tel que spécifié dans le catalogue des prix.

72"-78"
(182,9-198,1 cm)
au sol



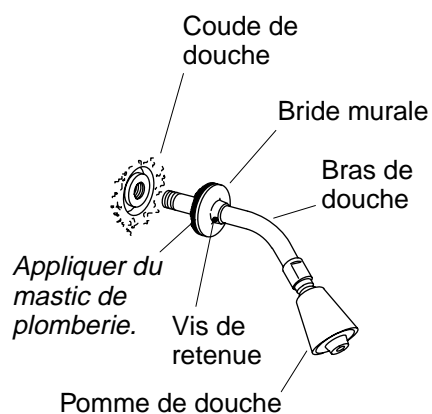
72"-78"
(182,9-198,1 cm)
au sol



1. Préparer le site

IMPORTANT ! Sécuriser la tuyauterie au cadrage.

- Une douche typique devrait être installée à peu près de 72" à 78" (182,9 cm à 198,1 cm) du sol.
- Installer ou déplacer les robinets d'arrêt au besoin.
- La plomberie typique d'installation de baignoire et de douche est constituée de tube de cuivre de 1/2" et d'adaptateurs.
- Utiliser du ruban d'étanchéité sur toutes les connexions filetés.
- Installer de manière temporaire des mamelons de 1/2" aux coudes de baignoire et de douche à au moins [2" (5,1cm)] du mur fini.
- Pour une installation de bec seulement, boucher la sortie de douche inutilisée sur l'arcade ou la valve.
- Ouvrir l'alimentation d'eau et vérifier s'il y a des fuites.
- Compléter le mur fini.



2. Installer la pomme de douche

- Retirer le mamelon temporaire du coude de douche.
- Appliquer du mastic d'étanchéité ou un produit semblable au dos de la bride selon les instructions du fabricant du mastic.
- Glisser la bride murale sur le bras de douche.
- Appliquer un ruban d'étanchéité sur le filetage et installer le bras de douche dans son coude.
- Serrer doucement à l'aide d'une clé à sangle propre.
- Presser la bride contre le mur fini et sécuriser au bras de douche en serrant la vis de retenue.
- Retirer tout excédant de mastic.
- Avec la pomme de douche fermée, purger le système.
- Appliquer un ruban d'étanchéité sur le bras de douche et visser la pomme de douche sur ce dernier.
- Utiliser une clé à sangle propre pour serrer la pomme de douche.
- Vérifier que l'installation soit correcte.

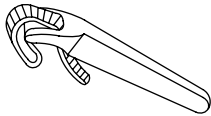
Guía de instalación

Brazo de ducha y brida

Herramientas y materiales



Llaves
ajustables



Llave de
correa



Masilla de
plomería



Cinta
selladora de
roscas

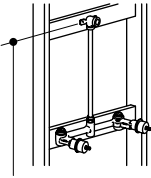
Gracias por elegir los productos de Kohler

Apreciamos su elección por la calidad de Kohler. Dedique unos minutos para leer este manual antes de comenzar la instalación. En caso de problemas de instalación o de funcionamiento, no dude en contactarnos. Nuestros números de teléfono y nuestra página web se encuentran en la última página. Gracias nuevamente por escoger a Kohler.

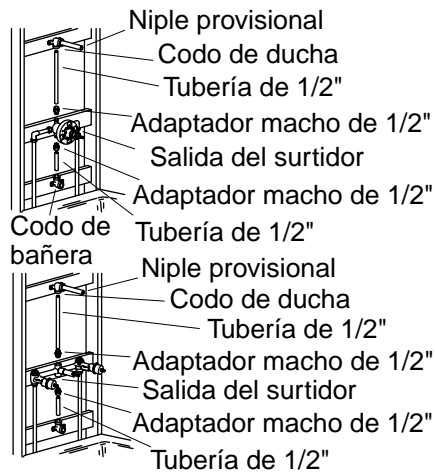
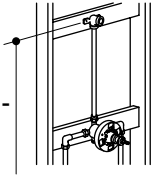
Antes de comenzar

- Cumpla con todos los códigos locales de plomería y de construcción.
- Cierre el suministro principal de agua.
- Para las especificaciones del diagrama de instalación, consulte las instrucciones del fabricante de la grifería.
- La pared acabada o la unidad de la bañera/ducha debe instalarse antes que la guarnición.
- La empresa Kohler se reserva el derecho de modificar el diseño de los productos sin aviso, tal como se especifica en la lista de precios.

72" – 78"
(182,9 cm -
198,1 cm)
al piso



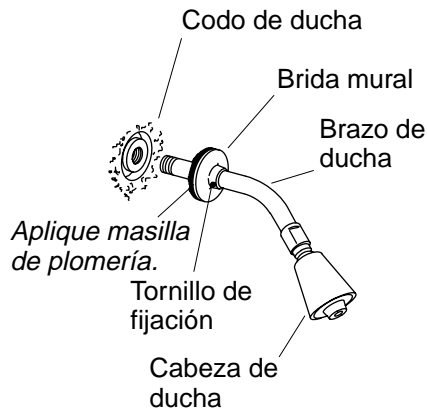
72" – 78"
(182,9 cm -
198,1 cm)
al piso



1. Prepare la instalación

¡IMPORTANTE! Fije la tubería a la estructura.

- Un codo típico de ducha debe instalarse entre aproximadamente 72" y 78" (182,9 cm y 198,1 cm) del piso.
- Instale o cambie los suministros de lugar según sea necesario.
- Una instalación típica de bañera o ducha emplea tuberías de cobre de 1/2" y adaptadores.
- Utilice cinta selladora de roscas en todas las conexiones roscadas.
- Instale niples de 1/2" en los codos de la bañera y la ducha provisionalmente, de modo que sobresalgan 2" (5,1 cm) como mínimo de la pared acabada.
- En las instalaciones de sólo la ducha, tape la salida del surtidor no utilizada en el cuerpo o en la válvula.
- Abra los suministros de agua y verifique que no haya fugas.
- Termine la pared acabada.



2. Instale la cabeza de ducha

- Retire el niple provisional del codo de ducha.
- Aplique una tira de masilla de plomería u otro sellador en la parte posterior de la brida, según las instrucciones del fabricante.
- Deslice la brida mural sobre el brazo de ducha.
- Aplique cinta selladora de roscas en las roscas e instale el brazo de ducha en el codo de la ducha.
- Apriete cuidadosamente con una llave de correa limpia.
- Presione la brida contra la pared acabada y fijela al brazo de la ducha apretando el tornillo de fijación.
- Elimine el exceso de masilla de plomería.
- Con la cabeza de ducha desmontada, haga circular agua por el sistema.
- Aplique cinta selladora de roscas en el brazo de ducha, y enrosque la cabeza de ducha en el brazo de ducha.
- Utilice una llave de correa para apretar la cabeza de ducha.
- Compruebe que funcione correctamente.

113291-2-**AB**

USA: 1-800-4-KOHLER
Canada: 1-800-964-5590
México: 001-877-680-1310

kohler.com

THE BOLD LOOK
OF **KOHLER**®

©2004 Kohler Co.

113291-2-AB

Installation and Care Guide
Guide d'installation et d'entretien
Guía de instalación y cuidado

Slide Bar
Barre coulissante
Barra deslizante

K-349, K-421, K-974
K-8524, K-9069, K-14790

M product numbers are for Mexico (i.e. K-12345M)
Los números de productos seguidos de M
corresponden a México (Ej. K-12345M)

USA/Canada: 1-800-4KOHLER

México: 001-877-680-1310

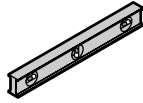
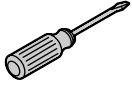
kohler.com

THE BOLD LOOK
OF **KOHLER**®

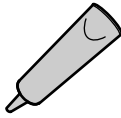
1123960-2-A

©2009 Kohler Co.

Tools/Outils/Herramientas



Drill and 3/16" Bit
Perceuse et mèche de 3/16"
Taladro y broca de 3/16"



Silicone Sealant (for tile/solid surfaces only)
Joint en silicone (pour surfaces solides/carreaux seulement)
Sellador de silicona (sólo para superficies de azulejo/sólidas)

Important Information

IMPORTANT! The slide bar must be mounted to stud framing supports at both the top and bottom mounting locations. Plastic wall anchors will not support the slide bar. Do not use or depend on plastic wall anchors to attach the slide bar.

NOTE: The slide bar should not be installed in an area 24" (61 cm) to 48" (121.9 cm) from the floor (the critical support area as defined in ASTM F446).

- Observe all local plumbing and building codes.
- The finished wall or bath/shower unit must be installed prior to installing this trim.
- Kohler Co. reserves the right to make revisions in the design of faucets without notice, as specified in the Price Book.

Informations importantes

IMPORTANT! La barre coulissante doit être montée aux support du cadrage de l'axe aux deux emplacements de montage hauts et bas. Les ancrages muraux en plastique ne supporteront pas la barre coulissante. Ne pas utiliser ni compter sur des ancrages en plastique pour attacher la barre coulissante.

REMARQUE: Cette barre coulissante ne devrait pas être installée aux environs de 24" (61 cm) à 48" (121,9 cm) du sol (l'endroit critique de support tel que défini dans ASTM F446).

- Respecter tous les codes de plomberie et de bâtiment locaux.
- Le mur fini ou la baignoire/douche doit être installé avant d'installer cette garniture.
- Kohler Co. se réserve le droit d'apporter toutes modifications au design des robinets et ceci sans préavis, comme spécifié dans le catalogue des prix.

Información importante

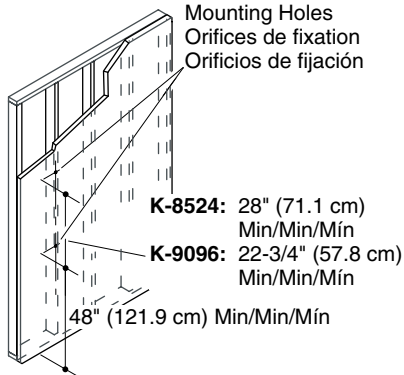
¡IMPORTANTE! La barra deslizante se debe montar a los soportes de una estructura de postes de madera, tanto arriba como abajo. Los anclajes de pared de plástico no soportarán la barra deslizante. No utilice ni dependa de anclajes de pared de plástico para fijar la barra deslizante.

Información importante (cont.)

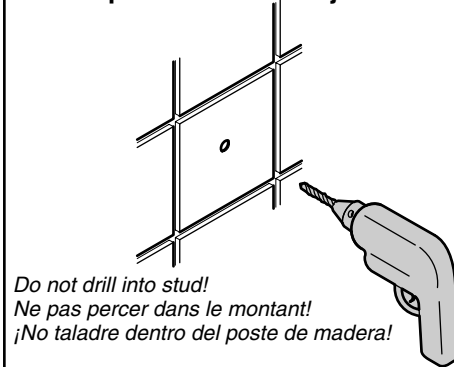
NOTA: La barra deslizante no se debe instalar en un área de 24" (61 cm) a 48" (121,9 cm) desde el piso (el área de soporte crítico según lo define la norma ASTM F446).

- Cumpla con todos los códigos locales de plomería y construcción.
- La pared acabada o la unidad de la bañera/ducha debe instalarse antes que la guarnición.
- Kohler Co. se reserva el derecho de modificar el diseño de la grifería sin previo aviso, tal como se especifica en la lista de precios.

Installation



Tile/Solid Surface Only: Surfaces solides/carreaux seulement: Sólo superficies de azulejo/sólidas:



- Mark the mounting hole locations onto the wall.
- Verify both marked locations are over a stud and the lower hole is at least 48" (121.9 cm) from the floor.
- For tile or solid surface material:** Drill a 3/16" hole through the finished surface only. Do not drill into the stud or the screws may not hold.

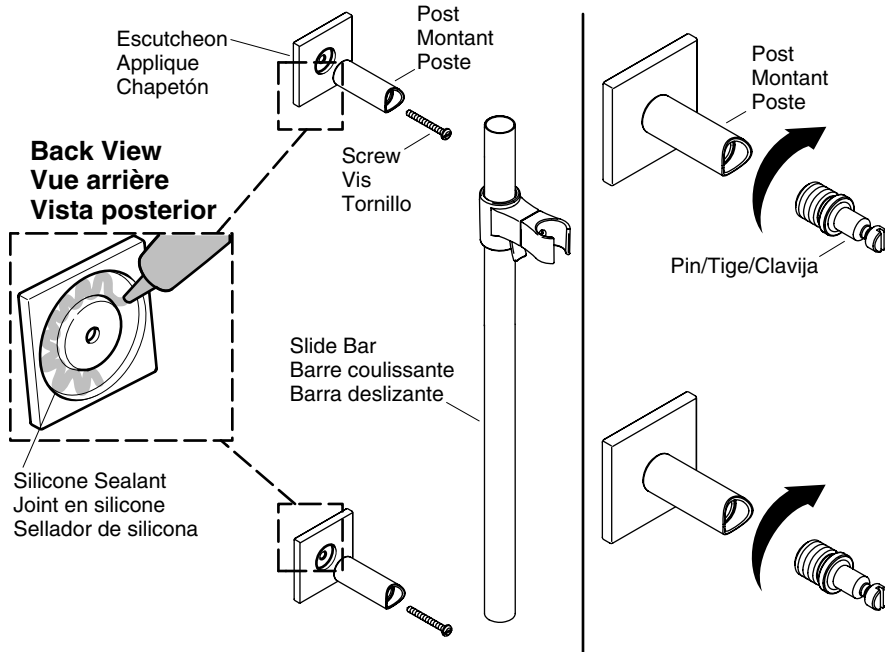
Installation

- Marquer les emplacements des orifices de fixation sur le mur.
- Vérifier que les deux emplacements marqués sont situés sur un montant et que l'orifice inférieur est à 48" (121,9 cm) au moins du plancher.
- Pour du carrelage ou surface en matériau solide:** Percer un orifice de 3/16" uniquement à travers la surface finie. Ne pas percer dans le montant sinon les vis pourraient ne pas maintenir.

Instalación

- Marque la ubicación de los orificios de fijación en la pared.
- Verifique que los lugares marcados estén sobre un poste de madera y que el orificio inferior quede a por lo menos 48" (121,9 cm) del piso.
- **Para azulejos o material sólido de superficie:** Taladre un orificio de 3/16" a través de la superficie de acabado solamente. No taladre dentro del poste de madera, si lo hace los tornillos no se retendrán.

Installation



- Apply silicone sealant into the groove on the backside of an escutcheon.
- Position an escutcheon and post over the top mounting hole.
- Secure an escutcheon and post to the wall with a screw. Loosely tighten the screw. Repeat for the other escutcheon and post.
- Hold the slide bar up against the posts. Adjust the position of the posts until the slide bar fits snug against the curved cutout of the posts.
- Remove the slide bar and tighten the screws to secure the posts.
- While holding the post, thread the pin into the post; tighten with a flat blade screwdriver. Repeat for the other pin.

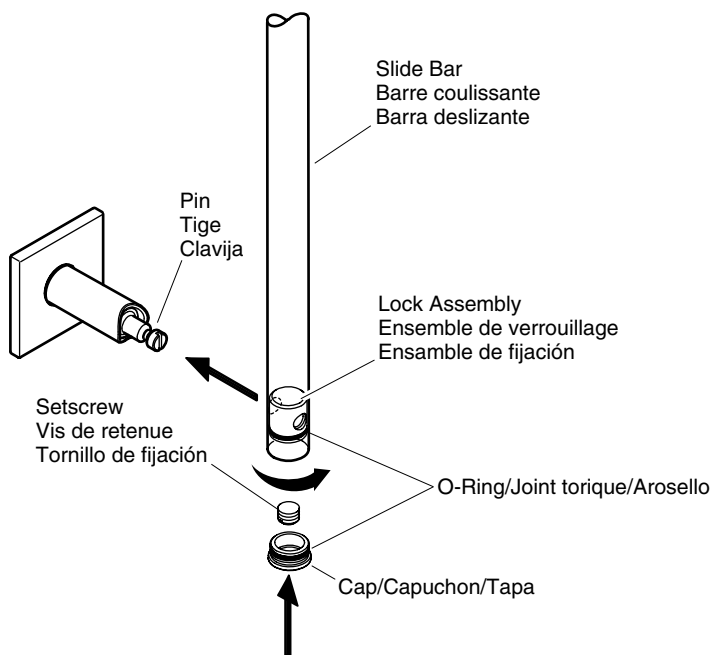
Installation

- Appliquer du mastic à la silicone dans la rainure à l'arrière d'une applique.
- Positionner une applique et un montant au-dessus de l'orifice de montage supérieur.
- Fixer une applique et le montant au mur avec une vis. Serrer légèrement la vis. Répéter la procédure pour l'autre applique et l'autre montant.
- Maintenir la barre coulissante contre les montants. Régler la position des montants jusqu'à ce que la barre s'ajuste contre la découpe courbée des montants.
- Retirer la barre coulissante et serrer les vis pour sécuriser les montants.
- Tout en tenant le montant, enfiler la cheville dans le montant et serrer avec un tournevis à lame plate. Répéter pour l'autre cheville.

Instalación

- Aplique sellador de silicona en la ranura del dorso de un chapetón.
- Coloque un chapetón y un poste sobre el orificio de fijación superior.
- Fije un chapetón y poste a la pared con un tornillo. Apriete el tornillo sin apretar bien. Repita el procedimiento con el otro chapetón y poste.
- Sostenga la barra deslizante contra los postes. Ajuste la posición de los postes hasta que la barra deslizante quede ajustada contra la abertura curva de los postes.
- Quite la barra deslizante y apriete los tornillos para fijar los postes.
- Sosteniendo el poste, enrosque la clavija en el poste; apriete con un destornillador plano. Repita el procedimiento con la otra clavija.

Installation



- Verify the O-ring is in place on each of the lock assemblies then insert one into each end of the slidebar.
- Line up the hole of each lock assembly with the holes of the slide bar. If needed, use a small screwdriver to adjust the position of the lock assemblies.
- Align the pins with the holes in the slide bar and slide bar locks.
- Gently press the slide bar against the posts, inserting the pins through the slidebar and lock assemblies. The slide bar should fit snug against the posts.
- Secure the slide bar by tightening the setscrews into the lock assemblies until the setscrews are snug against each pin.
- Verify the O-ring is in place on each cap then press one cap into each end of the slide bar.

Installation

- Vérifier que le joint torique est en place sur chaque ensemble de verrouillage, puis en insérer un dans chaque extrémité de la barre coulissante.
- Aligner l'orifice de chaque ensemble de verrouillage sur les orifices de la barre coulissante. Si nécessaire, utiliser un petit tournevis pour ajuster la position des ensembles de verrouillage.
- Aligner les chevilles avec les orifices de la barre coulissante et les verrous de barre coulissante.
- Presser doucement la barre coulissante contre les montants, en insérant ainsi les chevilles dans les ensembles de barre coulissante et de verrouillage. La barre coulissante devrait s'ajuster contre les montants.

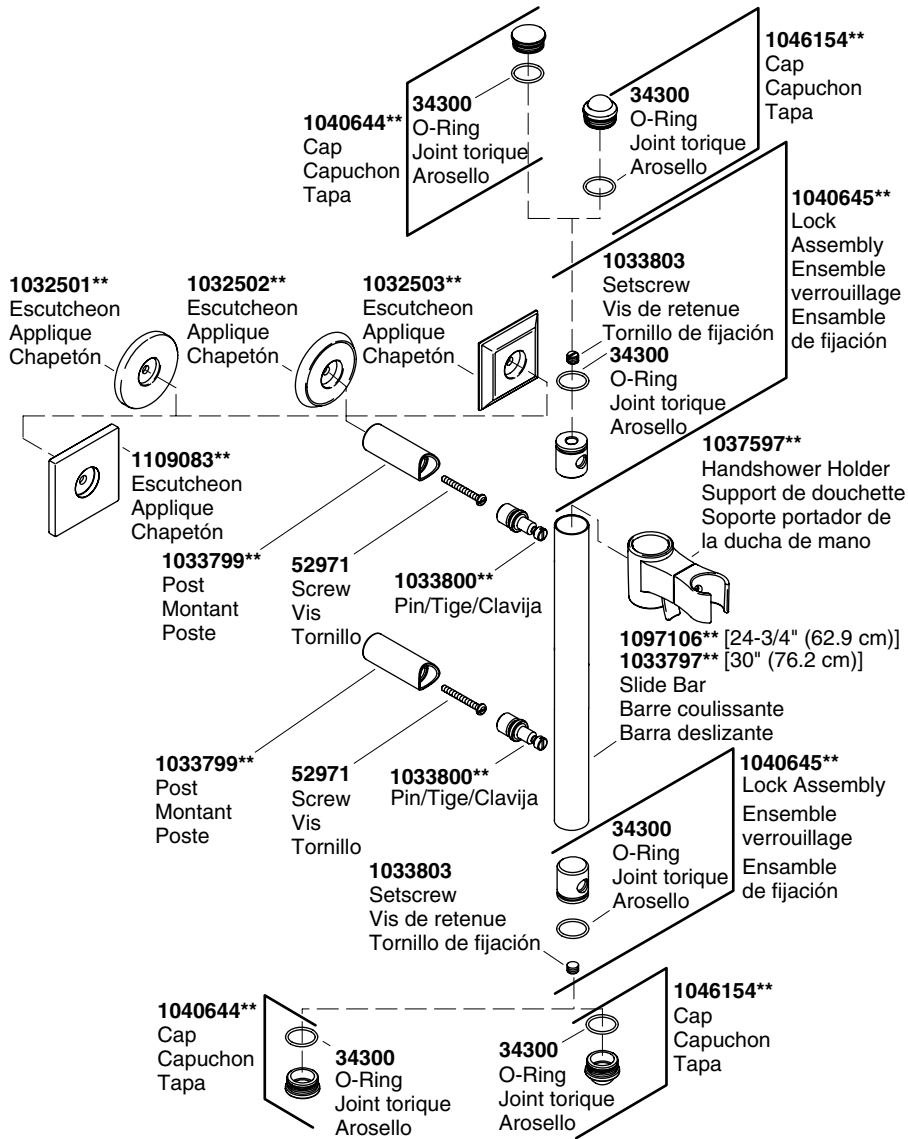
Installation (cont.)

- Sécuriser la barre coulissante en serrant les vis de retenue dans les ensembles de verrouillage jusqu'à ce que les vis de retenue soient bien ajustées contre chaque cheville.
- Vérifier que le joint torique est en place sur chaque capuchon, puis enfoncer un capuchon sur chaque extrémité de la barre coulissante.

Instalación

- Verifique que el arosello esté en su lugar en cada ensamble de fijación luego inserte uno en cada extremo de la barra deslizante.
- Alinee el orificio de cada ensamble de fijación con los orificios de la barra deslizante. Si es necesario, utilice un destornillador pequeño para ajustar la posición de los ensambles de fijación.
- Alinee las clavijas con los orificios de la barra deslizante y los seguros de la barra deslizante.
- Presione suavemente la barra deslizante contra los postes, insertando las clavijas a través de la barra deslizante y en los ensambles de fijación. La barra deslizante debe quedar ajustada contra los postes.
- Fije la barra deslizante apretando los tornillos de fijación en los ensambles de fijación hasta que los tornillos de fijación estén ajustados contra cada clavija.
- Verifique que el arosello esté en su lugar en cada tapa y presione una tapa en cada extremo de la barra deslizante.

Service Parts/Pièces de rechange/Piezas de repuesto



****Finish/color code must be specified when ordering.**

****Vous devez spécifier les codes de la finition et/ou de la couleur quand vous passez votre commande.**

****Se debe especificar el código del acabado/color con el pedido.**

1123960-2-A

KOHLER®

Installation and Care Guide
Guide d'installation et d'entretien
Guía de instalación y cuidado

Slide Bar
Barre coulissante
Barra deslizante

K-349, K-421, K-974
K-8524, K-9069, K-14790

M product numbers are for Mexico (i.e. K-12345M)
Los números de productos seguidos de M
corresponden a México (Ej. K-12345M)

USA/Canada: 1-800-4KOHLER

México: 001-877-680-1310

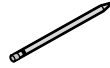
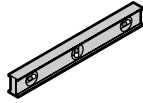
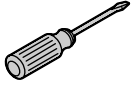
kohler.com

THE BOLD LOOK
OF **KOHLER**®

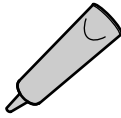
1123960-2-A

©2009 Kohler Co.

Tools/Outils/Herramientas



Drill and 3/16" Bit
Perceuse et mèche de 3/16"
Taladro y broca de 3/16"



Silicone Sealant (for tile/solid surfaces only)
Joint en silicone (pour surfaces solides/carreaux seulement)
Sellador de silicona (sólo para superficies de azulejo/sólidas)

Important Information

IMPORTANT! The slide bar must be mounted to stud framing supports at both the top and bottom mounting locations. Plastic wall anchors will not support the slide bar. Do not use or depend on plastic wall anchors to attach the slide bar.

NOTE: The slide bar should not be installed in an area 24" (61 cm) to 48" (121.9 cm) from the floor (the critical support area as defined in ASTM F446).

- Observe all local plumbing and building codes.
- The finished wall or bath/shower unit must be installed prior to installing this trim.
- Kohler Co. reserves the right to make revisions in the design of faucets without notice, as specified in the Price Book.

Informations importantes

IMPORTANT! La barre coulissante doit être montée aux support du cadrage de l'axe aux deux emplacements de montage hauts et bas. Les ancrages muraux en plastique ne supporteront pas la barre coulissante. Ne pas utiliser ni compter sur des ancrages en plastique pour attacher la barre coulissante.

REMARQUE: Cette barre coulissante ne devrait pas être installée aux environs de 24" (61 cm) à 48" (121,9 cm) du sol (l'endroit critique de support tel que défini dans ASTM F446).

- Respecter tous les codes de plomberie et de bâtiment locaux.
- Le mur fini ou la baignoire/douche doit être installé avant d'installer cette garniture.
- Kohler Co. se réserve le droit d'apporter toutes modifications au design des robinets et ceci sans préavis, comme spécifié dans le catalogue des prix.

Información importante

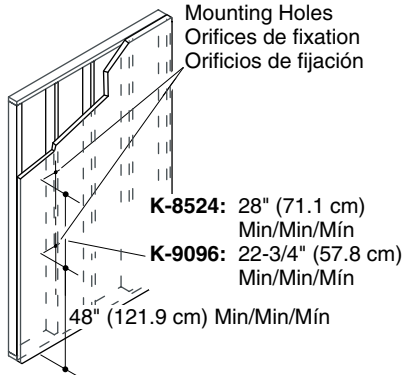
¡IMPORTANTE! La barra deslizante se debe montar a los soportes de una estructura de postes de madera, tanto arriba como abajo. Los anclajes de pared de plástico no soportarán la barra deslizante. No utilice ni dependa de anclajes de pared de plástico para fijar la barra deslizante.

Información importante (cont.)

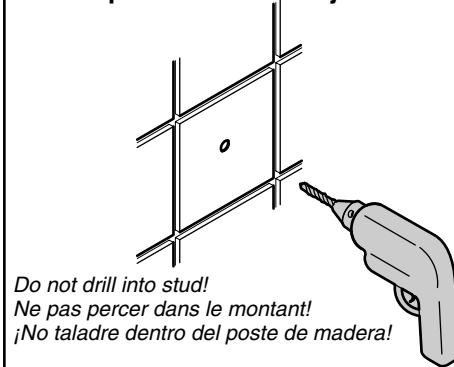
NOTA: La barra deslizante no se debe instalar en un área de 24" (61 cm) a 48" (121,9 cm) desde el piso (el área de soporte crítico según lo define la norma ASTM F446).

- Cumpla con todos los códigos locales de plomería y construcción.
- La pared acabada o la unidad de la bañera/ducha debe instalarse antes que la guarnición.
- Kohler Co. se reserva el derecho de modificar el diseño de la grifería sin previo aviso, tal como se especifica en la lista de precios.

Installation



Tile/Solid Surface Only: Surfaces solides/carreaux seulement: Sólo superficies de azulejo/sólidas:



- Mark the mounting hole locations onto the wall.
- Verify both marked locations are over a stud and the lower hole is at least 48" (121.9 cm) from the floor.
- For tile or solid surface material:** Drill a 3/16" hole through the finished surface only. Do not drill into the stud or the screws may not hold.

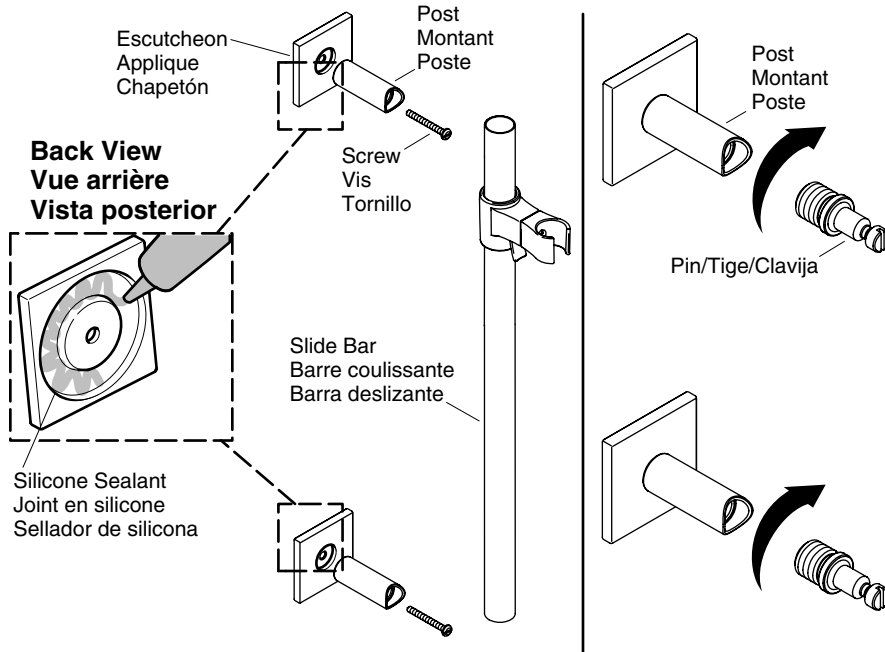
Installation

- Marquer les emplacements des orifices de fixation sur le mur.
- Vérifier que les deux emplacements marqués sont situés sur un montant et que l'orifice inférieur est à 48" (121,9 cm) au moins du plancher.
- Pour du carrelage ou surface en matériau solide:** Percer un orifice de 3/16" uniquement à travers la surface finie. Ne pas percer dans le montant sinon les vis pourraient ne pas maintenir.

Instalación

- Marque la ubicación de los orificios de fijación en la pared.
- Verifique que los lugares marcados estén sobre un poste de madera y que el orificio inferior quede a por lo menos 48" (121,9 cm) del piso.
- **Para azulejos o material sólido de superficie:** Taladre un orificio de 3/16" a través de la superficie de acabado solamente. No taladre dentro del poste de madera, si lo hace los tornillos no se retendrán.

Installation



- Apply silicone sealant into the groove on the backside of an escutcheon.
- Position an escutcheon and post over the top mounting hole.
- Secure an escutcheon and post to the wall with a screw. Loosely tighten the screw. Repeat for the other escutcheon and post.
- Hold the slide bar up against the posts. Adjust the position of the posts until the slide bar fits snug against the curved cutout of the posts.
- Remove the slide bar and tighten the screws to secure the posts.
- While holding the post, thread the pin into the post; tighten with a flat blade screwdriver. Repeat for the other pin.

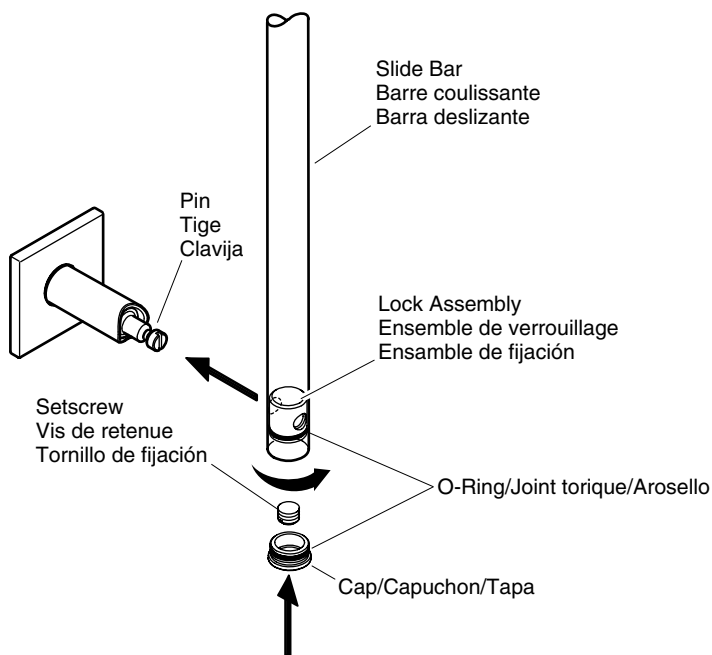
Installation

- Appliquer du mastic à la silicone dans la rainure à l'arrière d'une applique.
- Positionner une applique et un montant au-dessus de l'orifice de montage supérieur.
- Fixer une applique et le montant au mur avec une vis. Serrer légèrement la vis. Répéter la procédure pour l'autre applique et l'autre montant.
- Maintenir la barre coulissante contre les montants. Régler la position des montants jusqu'à ce que la barre s'ajuste contre la découpe courbée des montants.
- Retirer la barre coulissante et serrer les vis pour sécuriser les montants.
- Tout en tenant le montant, enfiler la cheville dans le montant et serrer avec un tournevis à lame plate. Répéter pour l'autre cheville.

Instalación

- Aplique sellador de silicona en la ranura del dorso de un chapetón.
- Coloque un chapetón y un poste sobre el orificio de fijación superior.
- Fije un chapetón y poste a la pared con un tornillo. Apriete el tornillo sin apretar bien. Repita el procedimiento con el otro chapetón y poste.
- Sostenga la barra deslizante contra los postes. Ajuste la posición de los postes hasta que la barra deslizante quede ajustada contra la abertura curva de los postes.
- Quite la barra deslizante y apriete los tornillos para fijar los postes.
- Sosteniendo el poste, enrosque la clavija en el poste; apriete con un destornillador plano. Repita el procedimiento con la otra clavija.

Installation



- Verify the O-ring is in place on each of the lock assemblies then insert one into each end of the slidebar.
- Line up the hole of each lock assembly with the holes of the slide bar. If needed, use a small screwdriver to adjust the position of the lock assemblies.
- Align the pins with the holes in the slide bar and slide bar locks.
- Gently press the slide bar against the posts, inserting the pins through the slidebar and lock assemblies. The slide bar should fit snug against the posts.
- Secure the slide bar by tightening the setscrews into the lock assemblies until the setscrews are snug against each pin.
- Verify the O-ring is in place on each cap then press one cap into each end of the slide bar.

Installation

- Vérifier que le joint torique est en place sur chaque ensemble de verrouillage, puis en insérer un dans chaque extrémité de la barre coulissante.
- Aligner l'orifice de chaque ensemble de verrouillage sur les orifices de la barre coulissante. Si nécessaire, utiliser un petit tournevis pour ajuster la position des ensembles de verrouillage.
- Aligner les chevilles avec les orifices de la barre coulissante et les verrous de barre coulissante.
- Presser doucement la barre coulissante contre les montants, en insérant ainsi les chevilles dans les ensembles de barre coulissante et de verrouillage. La barre coulissante devrait s'ajuster contre les montants.

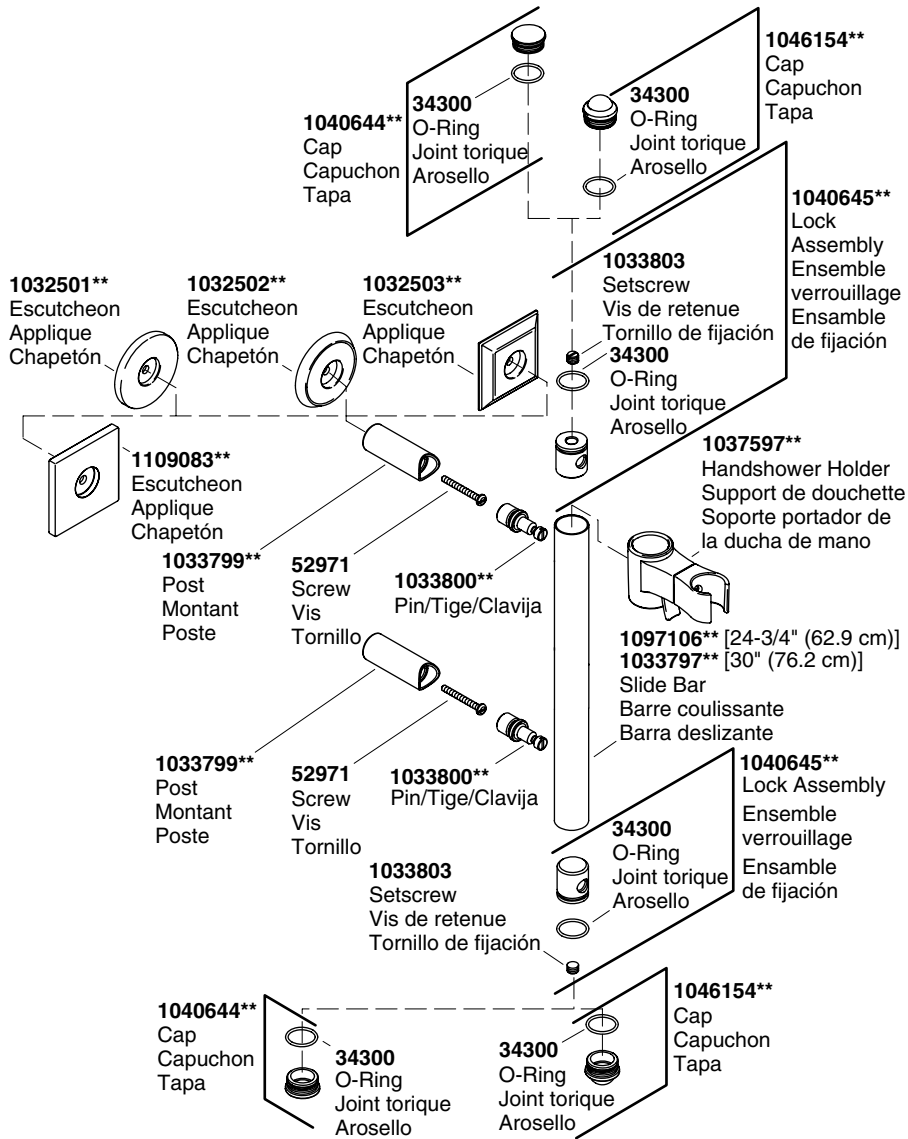
Installation (cont.)

- Sécuriser la barre coulissante en serrant les vis de retenue dans les ensembles de verrouillage jusqu'à ce que les vis de retenue soient bien ajustées contre chaque cheville.
- Vérifier que le joint torique est en place sur chaque capuchon, puis enfoncer un capuchon sur chaque extrémité de la barre coulissante.

Instalación

- Verifique que el arosello esté en su lugar en cada ensamble de fijación luego inserte uno en cada extremo de la barra deslizando.
- Alinee el orificio de cada ensamble de fijación con los orificios de la barra deslizando. Si es necesario, utilice un destornillador pequeño para ajustar la posición de los ensambles de fijación.
- Alinee las clavijas con los orificios de la barra deslizando y los seguros de la barra deslizando.
- Presione suavemente la barra deslizando contra los postes, insertando las clavijas a través de la barra deslizando y en los ensambles de fijación. La barra deslizando debe quedar ajustada contra los postes.
- Fije la barra deslizando apretando los tornillos de fijación en los ensambles de fijación hasta que los tornillos de fijación estén ajustados contra cada clavija.
- Verifique que el arosello esté en su lugar en cada tapa y presione una tapa en cada extremo de la barra deslizando.

Service Parts/Pièces de rechange/Piezas de repuesto



****Finish/color code must be specified when ordering.**

****Vous devez spécifier les codes de la finition et/ou de la couleur quand vous passez votre commande.**

****Se debe especificar el código del acabado/color con el pedido.**

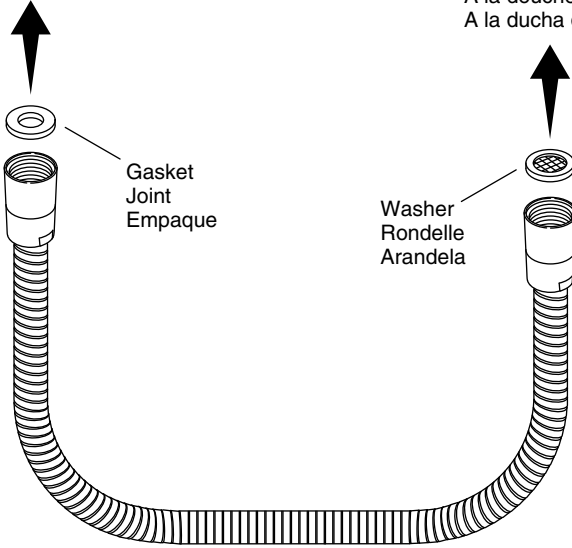
1123960-2-A

KOHLER®

Installation/Installation/Instalación

To Vacuum Breaker
Au casse-vide
A la válvula rompevacío

To Handshower
À la douche
A la ducha de mano



Warranty

KOHLER® Faucet Lifetime Limited Warranty

KOHLER® faucets carry a lifetime limited warranty for as long as the original consumer/purchaser owns his or her home. For complete warranty information, ask your KOHLER dealer, call 1-800-4KOHLER, or go to: <http://www.us.kohler.com/general/warranty.jsp>.

Garantie

Garantie limitée à vie du robinet KOHLER®

Les robinets KOHLER® sont couverts par une garantie limitée à vie aussi longtemps que le consommateur/l'acquéreur d'origine est propriétaire de son domicile. Pour obtenir de l'information sur la garantie intégrale, consulter votre revendeur KOHLER, composer le 1-800-4KOHLER, ou aller sur le site: <http://www.us.kohler.com/general/warranty.jsp>.

Garantía

Garantía limitada de por vida para la grifería KOHLER®

La grifería KOHLER® tiene una garantía limitada de por vida, mientras el comprador/consumidor original sea propietario de su casa. Para obtener información completa sobre la garantía, pregunte a su distribuidor KOHLER, llame al 1-800-4KOHLER o vaya a: <http://www.us.kohler.com/general/warranty.jsp>.

Care and Cleaning

For best results, keep the following in mind when caring for your KOHLER product:

- Use a mild detergent such as liquid dishwashing soap and warm water for cleaning. Do not use abrasive cleaners that may scratch or dull the surface.
- Carefully read the cleaner product label to ensure the cleaner is safe for use on the material.
- Always test your cleaning solution on an inconspicuous area before applying to the entire surface.
- Do not allow cleaners to sit or soak on the surface.
- Wipe surfaces clean and rinse completely with water immediately after cleaner application. Rinse and dry any overspray that lands on nearby surfaces.
- Use a soft, dampened sponge or cloth. Never use an abrasive material such as a brush or scouring pad to clean surfaces.

For detailed cleaning information and products to consider, visit www.kohler.com/clean. To order Care & Cleaning information, call 1-800-456-4537.

Entretien et nettoyage

Pour obtenir les meilleurs résultats possibles, prendre ce qui suit en considération lors de l'entretien de votre produit KOHLER:

- Utiliser un détergent doux comme du liquide pour vaisselle et de l'eau chaude pour nettoyer. Ne pas utiliser de nettoyeurs abrasifs qui pourraient rayer ou ternir la surface.
- Lire l'étiquette du produit de nettoyage avec le plus grand soin pour assurer que celui-ci peut être utilisé sans danger sur le matériau.
- Toujours tester la solution de nettoyage sur une surface non visible avant de l'appliquer sur l'ensemble de la surface.
- Ne pas laisser les nettoyeurs reposer ou tremper sur la surface.
- Essuyer les surfaces et rincer complètement avec de l'eau immédiatement après l'application du nettoyeur. Rincer et sécher tout éclaboussement sur les surfaces avoisinantes.
- Utiliser une éponge ou un chiffon doux et humide. Ne jamais utiliser de matériau abrasif tel qu'une brosse ou une éponge à récuser pour nettoyer les surfaces.

Pour obtenir des informations détaillées sur le nettoyage et les produits à considérer, consulter le site www.kohler.com/clean. Pour commander des informations sur l'entretien le nettoyage, appeler le 1-800-456-4537.

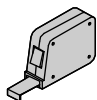
Cuidado y limpieza

Para obtener los mejores resultados, tenga presente lo siguiente al limpiar su producto KOHLER:

- Para la limpieza, utilice solamente un detergente suave como el jabón líquido para lavar platos y agua tibia. No utilice limpiadores abrasivos que puedan rayar u opacar la superficie.
- Lea atentamente la etiqueta del producto de limpieza para asegurar que no presente riesgos al usarse en el material.
- Siempre pruebe la solución de limpieza en un área oculta antes de aplicarla a toda la superficie.
- No deje por tiempo prolongado los limpiadores en la superficie.
- Limpie con un trapo y enjuague completa e inmediatamente con agua después de aplicar limpiadores. Enjuague y seque las superficies cercanas que se hayan rociado.
- Utilice una esponja o trapo suave y húmedo. Para limpiar las superficies, nunca utilice materiales abrasivos como cepillos o estropajos de tallar.

Para obtener información detallada de limpieza y los limpiadores a considerar, visite www.kohler.com/clean. Para solicitar información sobre el cuidado y la limpieza, llame al 1-800-456-4537.

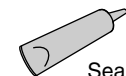
USA/Canada: 1-800-4KOHLER
México: 001-800-456-4537
kohler.com



Sealant Tape
 Ruban d'étanchéité
 Cinta selladora



Rags
 Chiffons
 Trapos



Sealant
 Mastic
 Sellador

Record your model number below for future reference:

Consigner le numéro de modèle ci-dessous pour toute référence ultérieure:

Anote abajo el número de su modelo como referencia futura:

Important Information

For service parts information, visit www.kohler.com/serviceparts.

For care and cleaning and other information, visit www.us.kohler.com.

Informations importantes

Pour tout renseignement sur les pièces de rechange, visitez www.kohler.com/serviceparts.

Pour tout renseignement sur l'entretien, le nettoyage et autre, visitez www.us.kohler.com.

Información importante

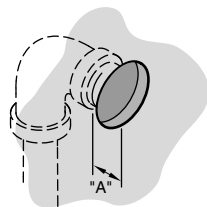
Para consultar información sobre piezas de repuesto, visite www.kohler.com/serviceparts.

Para el cuidado y la limpieza, y más información, visite www.us.kohler.com.

1 If "A" is between 1-13/16" (46 mm) and 2-5/16" (59 mm) use the provided supply adapter. For other dimensions go to the next step.

Si "A" se trouve entre 1-13/16" (46 mm) et 2-5/16" (59 mm), utiliser l'adaptateur d'alimentation fourni. Pour les autres dimensions, aller à l'étape suivante.

Si "A" mide entre 1-13/16" (46 mm) y 2-5/16" (59 mm) use el adaptador de suministro provisto. En caso de que las dimensiones sean distintas, vaya al siguiente paso.



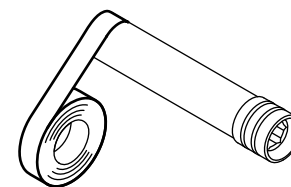
2

If "A" is between: Si "A" se trouve entre: Si "A" está entre:	Order Adapter: Commander adaptateur: Pida el adaptador:
0 - 1/2" (13 mm)	1229031
5/16" (8 mm) - 13/16" (21 mm)	1247986
13/16" (21 mm) - 1-5/16" (33 mm)	1247985
1-5/16" (33 mm) - 1-13/16" (46 mm)	1247984
2-5/16" (59 mm) - 2-13/16" (71 mm)	1218070
2-13/16" (71 mm) - 3-5/16" (84 mm)	1218071

3 Apply sealant tape to a 1/2" supply adapter. Tighten using a 3/8" hex wrench.

Appliquer du ruban d'étanchéité sur un adaptateur d'alimentation de 1/2". Serrer en utilisant une clé six pans de 3/8".

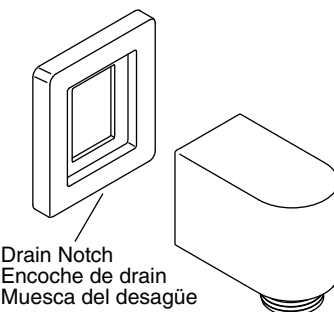
Aplique cinta selladora a un adaptador de suministro de 1/2". Apriete con una llave hexagonal de 3/8".



4 Slide the escutcheon onto the elbow. Confirm the drain notch is pointed down.

Enfiler l'applique sur le coude. Vérifier que l'encoche du drain est dirigée vers le bas.

Deslice el chapetón en el codo. Confirme que la muesca del desagüe esté apuntando hacia abajo.

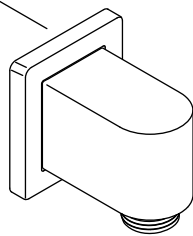


5 Apply sealant following the sealant manufacturer's instructions.

Appliquer du mastic en suivant les instructions du fabricant du mastic.

Aplique sellador de acuerdo a las instrucciones del fabricante del sellador.

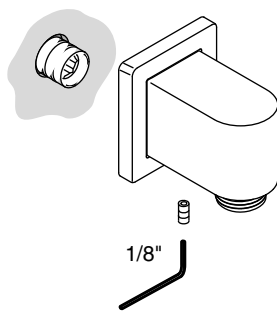
Apply sealant.
 Appliquer du mastic.
 Aplique sellador.



6 Move the elbow onto the supply adapter. Secure using the setscrew. Tighten securely.

Déplacer le coude sur l'adaptateur d'alimentation. Fixer en place en utilisant la vis d'arrêt. Bien serrer.

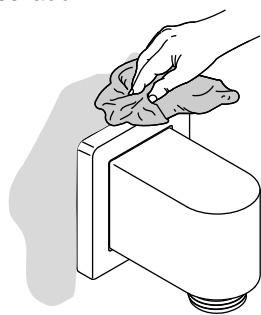
Mueva el codo al adaptador de suministro. Fije con el tornillo de fijación. Apriete bien.



7 Press the escutcheon against the finished wall. Remove any excess sealant.

Bien appuyer l'applique sur le mur fini. Retirer tout excédent de mastic.

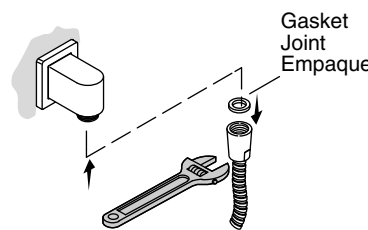
Presione el chapetón contra la pared acabada. Limpie el exceso de sellador.



8 Install a gasket into the end of the hose as shown. Connect to the elbow and wrench tighten.

Poser le joint statique dans l'embout du tuyau, comme sur l'illustration. Connecter le coude et serrer à la clé.

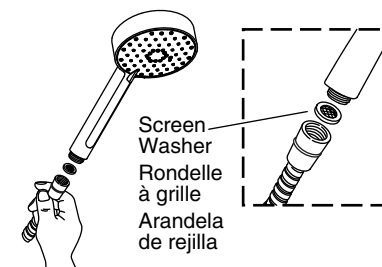
Instale un empaque en el extremo de la manguera, como se muestra. Conecte al codo, y apriete con una llave de apriete.



9 Insert the screen washer into the other end of the hose. Connect to the handshower or handle extension.

Insérer la rondelle à grille dans l'autre embout du tuyau. Connecter à la douchette ou à la rallonge de la poignée.

Introduzca la arandela de rejilla en el otro extremo de la manguera. Conecte a la ducha de mano o a la extensión del mango.

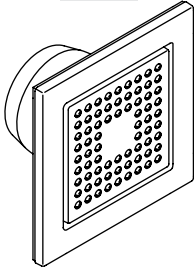


<p>Need help? Contact the KOHLER Customer Care Center at 1-800-4KOHLER (1-800-456-4537). For service parts information, visit www.kohler.com/serviceparts. For care and cleaning and other information, visit www.us.kohler.com.</p>	<p>Besoin d'aide? Appeler le centre de services à la clientèle de KOHLER au 1-800-4KOHLER (1-800-456-4537). Pour tout renseignement sur les pièces de rechange, visiter www.kohler.com/serviceparts. Pour tout renseignement sur l'entretien, le nettoyage et autre, visiter www.us.kohler.com.</p>	<p>¿Necesita ayuda? Comuníquese con el Centro de Atención al Cliente de KOHLER al 1-800-4KOHLER (1-800-456-4537). Para consultar información sobre piezas de repuesto, visite www.kohler.com/serviceparts. Para el cuidado y la limpieza, y más información, visite www.us.kohler.com.</p>
<p>KOHLER® Faucet Lifetime Limited Warranty</p> <p>Kohler Co. warrants its Faucets* manufactured after January 1, 1997, to be leak and drip free during normal residential use for as long as the original consumer purchaser owns his or her home. If the Faucet should leak or drip during normal use, Kohler Co. will, free of charge, mail to the purchaser the cartridge necessary to put the Faucet in good working condition. This warranty applies only to Kohler Faucets installed in the United States of America, Canada or Mexico ("North America").</p> <p>Kohler Co. also warrants all other aspects of the faucet or accessories ("Faucet")*, (except gold, non-Vibrant®, non-chrome finishes) to be free of defects in material and workmanship during normal residential use for as long as the original consumer purchaser owns his or her home. This warranty applies only to Kohler Faucets installed in North America. If a defect is found in normal residential use, Kohler Co. will, at its election, repair, provide a replacement part or product, or make appropriate adjustment. Damage to a product caused by accident, misuse, or abuse is not covered by this warranty. Improper care and cleaning will void the warranty**. Proof of purchase (original sales receipt) must be provided to Kohler Co. with all warranty claims. Kohler Co. is not responsible for labor charges, installation, or other incidental or consequential costs. In no event shall the liability of Kohler Co. exceed the purchase price of the Faucet.</p> <p>If the Faucet is used commercially or is installed outside of North America, or if the finish is gold, non-Vibrant or a painted or powder coated color finish, Kohler Co. warrants the Faucet to be free from defects in material and workmanship for one (1) year from the date the product is installed, under Kohler Co.'s standard one-year limited warranty.</p> <p>If you believe that you have a warranty claim, contact Kohler Co., either through your Dealer, Plumbing Contractor, Home Center or E-tailer, or by writing Kohler Co., Attn.: Customer Care Center, 444 Highland Drive, Kohler, WI 53044, USA. Please be sure to provide all pertinent information regarding your claim, including a complete description of the problem, the product, model number, color, finish, the date the product was purchased and from whom the product was purchased. Also include your original invoice. For other information, or to obtain the name and address of the service and repair facility nearest you, call 1-800-4-KOHLER (1-800-456-4537) from within the USA and Canada, and 001-800-456-4537 from within Mexico, or visit www.kohler.com within the USA, www.ca.kohler.com from within Canada, or www.mx.kohler.com in Mexico.</p> <p>KOHLER CO. AND/OR SELLER ARE PROVIDING THESE WARRANTIES IN LIEU OF ALL OTHER WARRANTIES, EXPRESSED OR IMPLIED, INCLUDING BUT NOT LIMITED TO THE IMPLIED WARRANTIES OF MERCHANTABILITY AND FITNESS FOR A PARTICULAR PURPOSE. KOHLER CO. AND/OR SELLER DISCLAIM ALL LIABILITY FOR SPECIAL, INCIDENTAL OR CONSEQUENTIAL DAMAGES. Some states/provinces do not allow limitations of how long an implied warranty lasts or the exclusion or limitation of such damages, so these limitations and exclusions may not apply to you. This warranty gives the consumer specific legal rights. You may also have other rights that vary from state/province to state/province.</p> <p>This is Kohler Co.'s exclusive written warranty.</p> <p>*Trend® faucets, MasterShower® tower, BodySpa systems and components; WaterHaven® tower, systems and components; Tripoint® faucets, Polished Gold, non-Vibrant and painted or powder coated finishes, fittings; all items within the "Fixture Related" section of the Kohler Faucets Price Book, drains, Duostrainer® sink strainers, soap/lotion dispensers, Moxie™ Wireless Speaker; and faucets used in commercial settings, and outside North America, are covered by Kohler Co.'s one-year limited warranty.</p> <p>**Never use cleaners containing abrasive cleansers, ammonia, bleach, acids, waxes, alcohol, solvents or other products not recommended for chrome. This will void the warranty.</p> <p>USA/Canada: 1-800-4KOHLER Mexico: 001-800-456-4537 www.kohler.com</p>	<p>Garantie limitée à vie du robinet KOHLER®</p> <p>Kohler Co. garantit que les robinets* fabriqués après le 1er janvier 1997 ne fuient pas et ne gouttent pas lors d'une utilisation domestique normale, aussi longtemps que l'acquéreur d'origine demeure propriétaire de son domicile. Si le robinet goutte ou présente des fuites lors d'une utilisation normale, Kohler Co. enverra par courrier à l'acheteur, sans frais, la cartouche nécessaire pour réparer le robinet. La présente garantie s'applique uniquement aux robinets Kohler installés aux États-Unis, au Canada ou au Mexique ("Amérique du Nord").</p> <p>Kohler Co. garantit également toutes les autres caractéristiques du robinet ou des accessoires ("Robinet")*, (à l'exception des finitions dorées, non-Vibrant®, non chromées) contre tout vice de matériau et de fabrication lors d'une utilisation domestique normale, aussi longtemps que l'acquéreur d'origine demeure propriétaire de son domicile. La présente garantie s'applique uniquement aux robinets Kohler installés en Amérique du Nord. Si un vice est décelé lors d'une utilisation domestique normale, Kohler Co. choisira, à sa discrétion, la réparation, le remplacement ou la rectification appropriée. Cette garantie n'offre pas de protection contre les dommages dus à un accident, une mauvaise utilisation ou un mauvais traitement. Un entretien et un nettoyage inadéquats annulent la garantie**. Une preuve d'achat (ticket de caisse d'origine) doit être présentée à Kohler Co. avec toutes les réclamations au titre de la garantie. Kohler Co. n'est pas responsable des frais de main-d'œuvre, d'installation ou de tout autre frais particulier, accessoire ou indirect. La responsabilité de Kohler Co. ne dépassera en aucun cas le prix d'achat du robinet.</p> <p>Si le robinet est utilisé dans un commerce ou s'il est installé en dehors d'Amérique du Nord, ou si la finition est dorée, non-Vibrant, peinte ou revêtue d'une poudre, Kohler Co. garantit le robinet contre tout vice de matériau et de fabrication pendant un (1) an à partir de la date d'installation du produit, selon les modalités de la garantie limitée standard d'un an de Kohler Co.</p> <p>Pour toute réclamation au titre de la présente garantie, contacter Kohler Co. par l'intermédiaire du vendeur, plombier, centre de rénovation ou revendeur par internet, ou bien par écrit à l'adresse suivante Kohler Co., Attn.: Customer Care Center, 444 Highland Drive, Kohler, WI 53044, USA. Fournir tous les renseignements pertinents à la réclamation, dont notamment une description complète du problème et du produit, le numéro de modèle, la couleur, la finition, la date et le lieu d'achat du produit. Joindre également l'original de la facture. Pour de plus amples renseignements ou pour obtenir les coordonnées du service de réparation le plus proche, appeler le 1-800-4-KOHLER (1-800-456-4537) à partir des E.-U. et du Canada, et le 001-800-456-4537 à partir du Mexique, ou consulter le site www.kohler.com aux É.-U., www.ca.kohler.com à partir du Canada, ou www.mx.kohler.com au Mexique.</p> <p>KOHLER CO. ET/OU LE REVENDEUR FOURNISSENT CES GARANTIES AU LIEU ET PLACE DE TOUTES AUTRES GARANTIES, EXPRESSES OU TACITES, Y COMPRIS LES GARANTIES TACITES DE COMMERCIALITÉ ET D'ADAPTATION À UN USAGE PARTICULIER. KOHLER CO. ET/OU LE REVENDEUR DÉCLINENT TOUTE RESPONSABILITÉ CONTRE LES DOMMAGES PARTICULIERS, ACCESSOIRES OU INDIRECTS. Certains états et provinces ne permettent pas de limite sur la durée de la garantie tacite, ni l'exclusion ou la limite des dommages, et, par conséquent, lesdites limites et exclusions peuvent ne pas s'appliquer à votre cas. La présente garantie accorde au consommateur des droits juridiques particuliers. Vous pouvez également avoir d'autres droits qui varient d'un état ou d'une province à l'autre.</p> <p>Ceci constitue la garantie écrite exclusive de Kohler Co.</p> <p>*Les robinets Trend®, la colonne MasterShower®, les systèmes et éléments BodySpa; la colonne, les systèmes et les éléments WaterHaven®; les robinets Tripoint®, les finitions ou poli, non-Vibrant et peintes ou à revêtement de poudre, les raccords, tous les articles de la section "Fixture Related" du catalogue des prix des robinets Kohler, les drains, les crépines d'évier Duostrainer®, les distributeurs de savon/lotion, le haut-parleur sans fil Moxie™ et les robinets utilisés dans des installations commerciales et en dehors de l'Amérique du Nord sont couverts par la garantie limitée d'un an de Kohler Co.</p> <p>**Ne jamais utiliser de nettoyeurs contenant des agents abrasifs, de l'ammoniaque, de l'eau de Javel, des acides, des cires, de l'alcool, des dissolvants ou autres produits non recommandés pour le chrome. Ceci annulera la garantie.</p>	<p>Garantía limitada de por vida para la grifería KOHLER®</p> <p>Kohler Co. garantiza la grifería* fabricada después del 1 de enero de 1997 contra problemas de fugas y goteo durante el uso residencial normal, mientras el comprador consumidor original sea el propietario de su casa. En caso de que la grifería presente fugas o goteo durante el uso normal, Kohler Co. enviará por correo y sin ningún cargo al comprador original, el cartucho necesario para que la Grifería funcione correctamente. Esta garantía se aplica solo a la grifería Kohler instalada en los Estados Unidos de América, Canadá o México ("Norteamérica").</p> <p>Kohler Co. también garantiza todas las demás características de la grifería o accesorios ("Grifería")*, (excepto los acabados de oro, que no sean Vibrant®, o que no sean de cromo) contra defectos de material y mano de obra, durante el uso residencial normal, mientras el comprador consumidor original sea el propietario de su casa. Esta garantía se aplica solo a la grifería Kohler instalada en Norteamérica. Si se encuentra un defecto durante el uso residencial normal, Kohler Co., a su criterio, reparará, proveerá un repuesto o producto, o realizará los ajustes pertinentes. Esta garantía no cubre daños causados por accidentes, abuso o uso indebido del producto. El cuidado y la limpieza indebidos anulan la garantía.** Al presentar las reclamaciones de garantía a Kohler Co., es necesario incluir el comprobante de compra (recibo de venta original). Kohler Co. no se hace responsable de costos de mano de obra, instalación u otros costos incidentales o indirectos. En ningún caso la responsabilidad de Kohler Co. excederá el precio de compra de la grifería.</p> <p>Si la grifería se utiliza comercialmente o si se instala fuera del territorio de Norteamérica, o si el acabado es de oro, no es Vibrant o es un acabado de color con revestimiento de pintura o polvo, Kohler Co. garantiza la grifería contra defectos de material y mano de obra durante un (1) año a partir de la fecha de instalación, bajo la garantía limitada de un año estándar de Kohler Co.</p> <p>Si usted considera que tiene una reclamación en virtud de la garantía, comuníquese con Kohler Co. a través de su distribuidor, contratista de plomería, centro de remodelación o distribuidor por Internet, o escriba a Kohler Co., Attn.: Customer Care Center, 444 Highland Drive, Kohler, WI 53044, USA. Asegúrese de proporcionar toda la información pertinente a su reclamación, incluida una descripción completa del problema, el producto, el número de modelo, el color, el acabado, la fecha de compra y el lugar de compra del producto. También incluya el recibo original. Para consultar información adicional, o para obtener el nombre y la dirección del lugar de reparación y servicio más cercano a usted, llame al 1-800-4KOHLER (1-800-456-4537) en los EE.UU. y Canadá, y al 001-800-456-4537 en México, o visite www.kohler.com en los EE.UU., www.ca.kohler.com en Canadá, o www.mx.kohler.com en México.</p> <p>KOHLER CO. Y/O EL VENDEDOR OFRECEN ESTAS GARANTÍAS QUE SUSTITUYEN A TODAS LAS DEMÁS GARANTÍAS, EXPRESAS O IMPLÍCITAS, INCLUIDAS, ENTRE OTRAS, LAS GARANTÍAS IMPLÍCITAS DE COMERCIALIZACIÓN E IDONEIDAD PARA UN USO DETERMINADO. KOHLER CO. Y/O EL VENDEDOR DESCARGAN TODA RESPONSABILIDAD POR CONCEPTO DE DAÑOS PARTICULARES, INCIDENTALES O INDIRECTOS. Algunos estados/algunas provincias no permiten limitaciones en cuanto a la duración de una garantía implícita o a la exclusión o limitación de dichos daños, por lo que es posible que estas limitaciones y exclusiones no se apliquen a su caso. Esta garantía otorga al consumidor ciertos derechos legales específicos. Además, usted puede tener otros derechos que varían de estado a estado y de provincia a provincia.</p> <p>Esta es la garantía exclusiva por escrito de Kohler Co.</p> <p>*La grifería Trend® la torre MasterShower®, los sistemas y los componentes BodySpa, la torre, los sistemas y los componentes WaterHaven®, las griferías Tripoint®, el acabado en oro pulido, que no sea Vibrant, y los acabados con revestimiento de pintura o en polvo, las conexiones, todos los artículos contenidos en la sección "Fixture Related" de la lista de precios de la grifería Kohler, los desagües, las coladeras de fregadero Duostrainer®, los dispensadores de jabón y loción, la bocina inalámbrica Moxie™; y la grifería de uso comercial e instalada fuera del territorio de Norteamérica, están cubiertos por la garantía limitada de un año de Kohler Co.</p> <p>**Nunca utilice limpiadores que contengan abrasivos, amoníaco, blanqueador, ácidos, ceras, alcohol, disolventes u otros productos no recomendados para el cromo. Esto anula la garantía.</p>

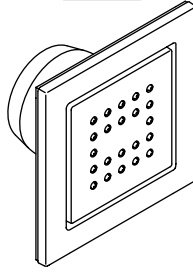
Installation Guide

Bodyspray Tile

K-8002



K-8003



M product numbers are for Mexico (i.e. K-12345**M**)
Los números de productos seguidos de
M corresponden a México (Ej.
K-12345**M**)
Français, page "Français-1"
Español, página "Español-1"

THE BOLD LOOK
OF **KOHLER**®

1043851-2-E

Tools and Materials



Sealant
Tape



Phillips
Screwdriver

Plus:

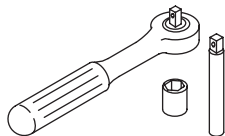
- Close nipple or
- 1-1/2" NPT pipe nipple
- 1/2" NPT female fittings
- 1/2" copper pipe



5/64" & 5/32"
Hex Wrenches



Masking
Tape



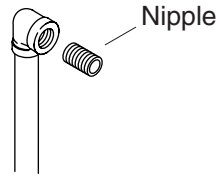
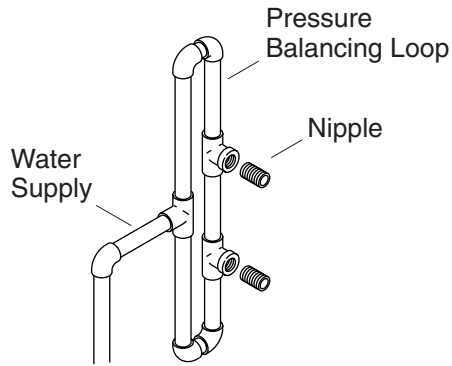
Socket Wrench with 11 mm or
7/16" Socket and Extension

Before You Begin

- Observe all local plumbing and building codes.
- Inspect the supply piping for damage. Replace as necessary.
- Kohler Co. reserves the right to make revisions in the design of faucets without notice, as specified in the Price Book.

Multiple Bodyspray Installation

Single Bodyspray Installation



1. Install the Supply Piping

Multiple Bodyspray Installations

- Route the water supply lines.
- If installing more than one bodyspray off the same supply line, construct a pressure balancing loop. Locate a tee along the loop at each bodyspray installation location.
- Do not strap the pipes at this time.

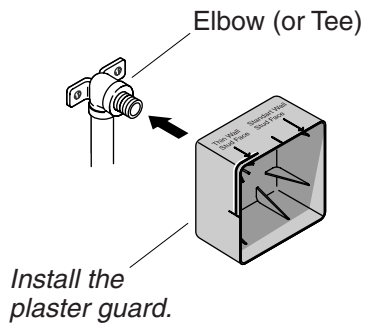
Single Bodyspray Installations

- Route the water supply line.
- Install an elbow to the end of the supply pipe at the bodyspray installation location.

All Installations

- Temporarily install a nipple to each tee/elbow. Do not use any sealant.
- Do not strap the pipes at this time.

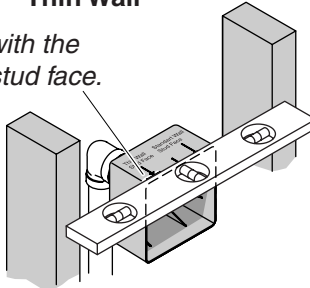
Install the Plaster Guard



Set Piping Depth

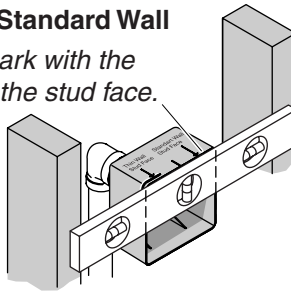
Thin Wall

Align mark with the front of the stud face.



Standard Wall

Align mark with the front of the stud face.



2. Install the Plaster Guard

- Install the plaster guard. Push until the plaster guard is snug against the face of the elbow (or tee).

3. Set the Pipe Depth

Thin Wall Installations

NOTE: Thin wall installations have a finished wall thickness of less than 1/2" (1.3 cm).

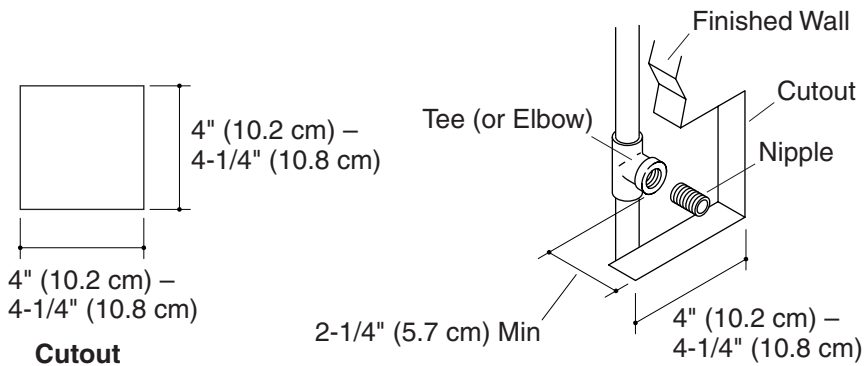
- To adjust the pipe depth, use a level or other straight edge to line up the "Thin Wall Installation" mark with the front face of the studs.

Standard Wall Installations

- To adjust the pipe depth, use a level or other straight edge to line up the edge of the plaster guard with the front face of the studs.

All Installations

- Install appropriate backing and strap the pipes at the adjusted depth.



4. Install the Finished Wall

Install the Wall Material

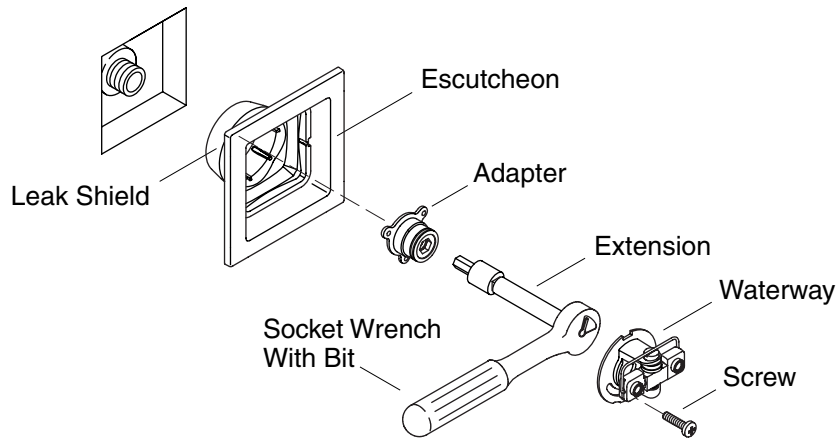
- Install the water-resistant wall board.
- Cut out a 4" (10.2 cm) to 4-1/4" (10.8 cm) square at each tile installation location.
- Install the finished wall material.

5. Verify Depth and Install the Nipple

- Remove the nipple.

NOTE: The minimum distance between the face of the tee/elbow and the surface of the finished wall should be 2-1/4" (5.7 cm). The measurement for typical installations is 2-3/4" (7 cm).

- Measure the distance from the face of the tee/elbow to the surface of the finished wall. Make any adjustments as needed.
- If your measurement is 2-1/4" (5.7 cm):** Use a close pipe nipple.
- If your measurement is 2-3/4" (7 cm):** Use a 1-1/2" pipe nipple.
- Thread the nipple into the tee/elbow and hand tighten.
- Measure the distance from the end of the nipple to the surface of the finished wall. Verify that the distance is at least 1-1/2" (3.8 cm) and no more than 1-3/4" (4.4 cm).
- Remove the nipple.
- Apply thread sealant to the threads of the nipple.
- Reinstall the nipple to the tee/elbow.
- Run water through the system to flush out any dirt or debris.



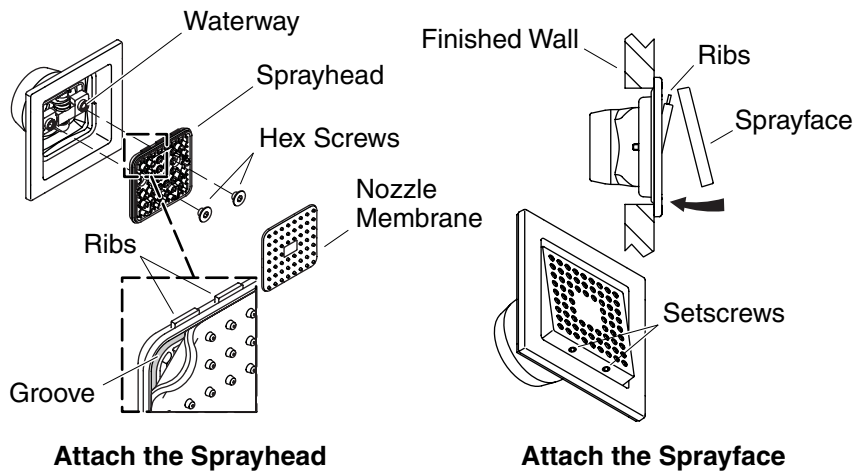
6. Install the Waterway

- Insert the escutcheon into the rough opening. The double ribs of the leak shield should be facing up.
- **If the leak shield makes contact with the elbow:** Enlarge the hole in the back of the leak shield to 1-1/4" (3.2 cm).
- Thread the adapter onto the nipple using the provided 11 mm bit, 11 mm or 7/16" socket, extension and socket wrench. Use masking tape to hold the bit in place, as the bit could fall off and cause damage.

IMPORTANT! The escutcheon should sit loosely at this point. If it is tight against the wall, use a longer pipe nipple.

- Align the groove in the waterway with the double ribs on the leak shield.
- Press the waterway into place over the adapter. Secure the waterway to the adapter with the screw provided.
- Verify that the escutcheon does not turn or shift.

IMPORTANT! If the escutcheon is still loose after this step, use a shorter pipe nipple.



7. Complete the Installation

Attach the Sprayhead

- With the ribs of the sprayhead facing up, attach the sprayhead to the waterway.
- Using a 5/32" hex wrench, secure the sprayhead to the waterway with the two hex screws provided. Do not overtighten.
- Check the sprayhead for upward and downward movement and that it sits squarely within the escutcheon.
- Place the nozzle membrane over the sprayhead.
- Align the long edge of the membrane with the hinge ribs (horizontal).

NOTE: For optimum performance, ensure that the membrane is applied evenly.

- Applying pressure evenly, press the membrane seal into the sprayhead groove.

Attach the Sprayface

NOTE: For product with brushed finishes, align the brush pattern of the sprayfaces with the direction of the brushed pattern of the escutcheon.

- Tilt the sprayhead downward so the ribs on the top of the sprayhead are exposed.
- Insert the grooves of the sprayface over the ribs of the sprayhead.

Complete the Installation (cont.)

- Press the sprayface down to cover the sprayhead, as illustrated.
- Tilt the sprayhead upward to expose the setscrew holes on the bottom of the sprayhead.

IMPORTANT! The setscrews must be flush with the edge of the sprayface frame. If the setscrews protrude outside of the sprayface frame, product damage will occur.

- Using a 5/64" hex wrench, turn the setscrews counterclockwise until they are flush with the edge of the sprayface frame.

Guide d'installation

Carrelage jet corporel

Outils et matériels



Ruban
d'étanchéité



Tournevis
cruciforme

Plus:

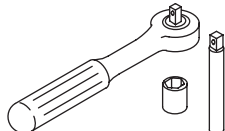
- Mamelon étroit ou
- mamelon de tuyau de 1-1/2" NPT
- raccords femelles 1/2" NPT
- tuyau en cuivre de 1/2"



Clés hexagonales
5/64" & 5/32"



Ruban-cache

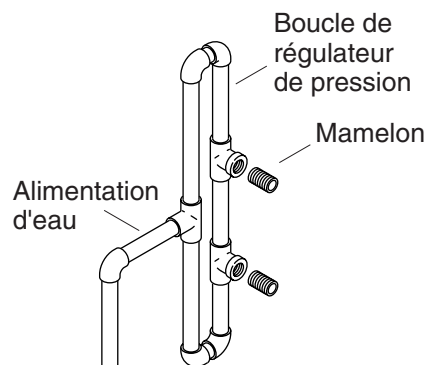


Clé à douille avec douille et
rallonge de 11 mm ou de 7/16"

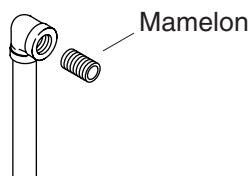
Avant de commencer

- Respecter tous les codes de plomberie et de bâtiment locaux.
- Inspecter la tuyauterie d'alimentation de tout endommagement. Remplacer si nécessaire.
- Kohler Co. se réserve le droit d'apporter toutes modifications au design des robinets et ceci sans préavis, comme spécifié dans le catalogue des prix.

Installations de jets corporels multiples



Installations d'un seul jet corporel



1. Installer la tuyauterie d'alimentation

Installations de jets corporels multiples

- Acheminer les lignes d'alimentation d'eau.
- Si plus d'un jet corporel d'une même ligne d'alimentation est installé, construire une boucle de régulation de pression. Localiser un T le long de la boucle à chaque emplacement d'installation de jet corporel.
- Ne pas attacher les tuyaux à ce moment.

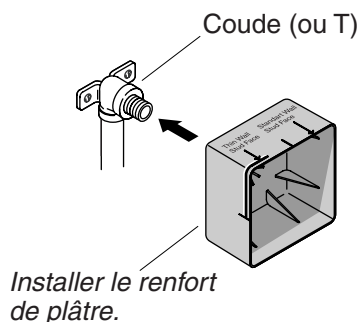
Installations d'un seul jet corporel

- Acheminer la ligne d'alimentation d'eau.
- Installer un coude à l'extrémité du tuyau d'alimentation à l'emplacement d'installation du jet corporel.

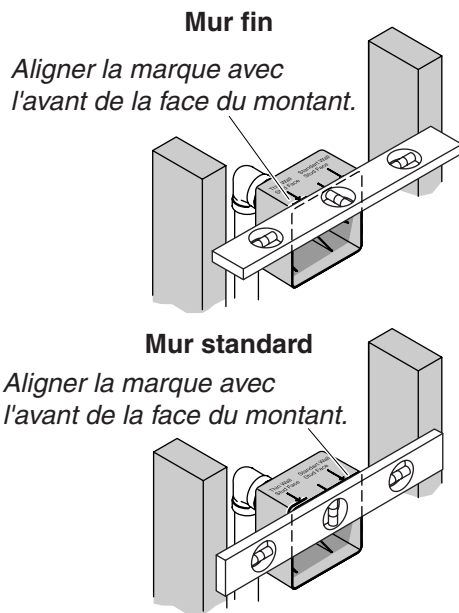
Toutes les installations

- Installer temporairement un mamelon à chaque T/coude. Ne pas utiliser de mastic.
- Ne pas attacher les tuyaux à ce moment.

Installer le renfort de plâtre



Établir la profondeur de la tuyauterie



2. Installer le renfort de plâtre

- Installer le renfort de plâtre. Presser jusqu'à ce que le renfort de plâtre soit contre la face du coude (ou T).

3. Établir la profondeur du tuyau

Installations de murs fins

REMARQUE : Les installations de mur fin ont une épaisseur de mur finie de moins de 1/2" (1,3 cm).

- Pour ajuster la profondeur du tuyau, utiliser un niveau ou autre rebord droit pour aligner la marque "Installation de mur fin" avec la face avant des montants.

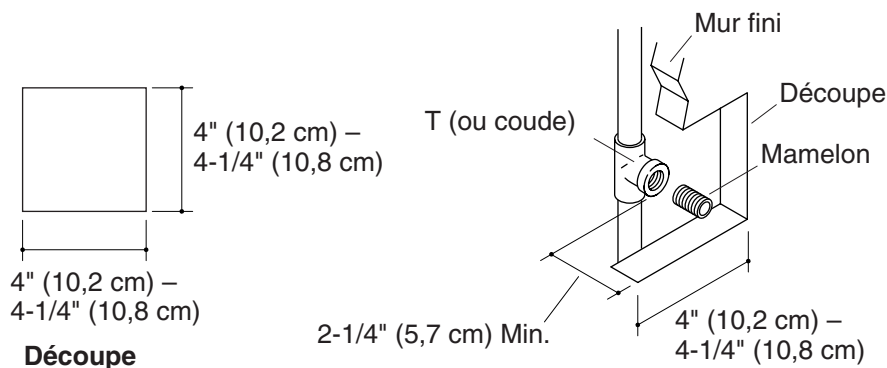
Installations de murs standards

- Pour ajuster la profondeur du tuyau, utiliser un niveau ou autre rebord droit pour aligner le rebord du renfort de plâtre avec la face avant des montants.

Toutes les installations

Établir la profondeur du tuyau (cont.)

- Installer un renfort approprié et attacher les tuyaux à la profondeur ajustée.



4. Installer le mur fini

Installer le matériau du mur

- Installer le matériau du mur résistant à l'eau.
- Découper un carré de 4" (10,2 cm) à 4-1/4" (10,8 cm) à chaque emplacement d'installation de carreau.
- Installer le matériau du mur fini.

5. Vérifier la profondeur et installer le mamelon

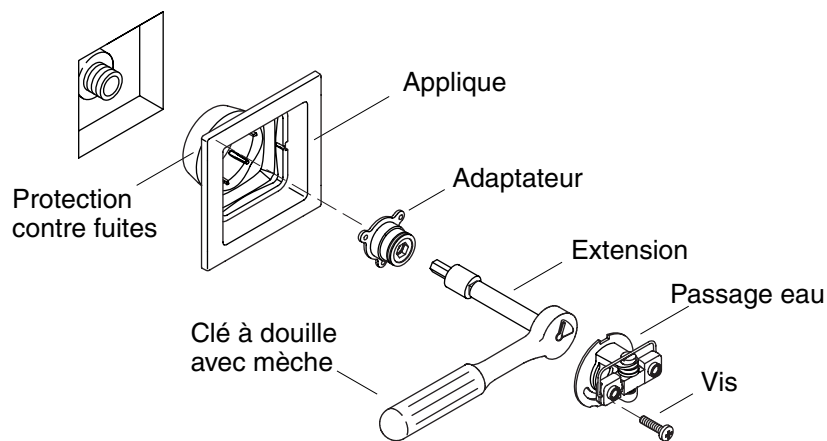
- Retirer le mamelon.

REMARQUE : La distance minimum entre l'avant du T/coude et la surface du mur fini devrait être de 2-1/4" (5,7 cm). La mesure des installations typiques est de 2-3/4" (7 cm).

- Mesurer la distance de l'avant du T/coude à la surface du mur fini. Faire les réglages si nécessaire.
- Si la mesure est de 2-1/4" (5,7 cm):** Utiliser un mamelon de tuyau fermé.
- Si la mesure est de 2-3/4" (7 cm):** Utiliser un mamelon de tuyau de 1-1/2".
- Visser le mamelon du tuyau dans le T/coude et serrer à la main.
- Mesurer la distance de l'extrémité du mamelon à la surface du mur fini. Vérifier que la distance soit au moins de 1-1/2" (3,8 cm) et pas plus de 1-3/4" (4,4 cm).
- Retirer le mamelon.
- Appliquer un ruban d'étanchéité aux filetages du mamelon.
- Installer à nouveau le mamelon au T/coude.

Vérifier la profondeur et installer le mamelon (cont.)

- Faire couler l'eau dans le système pour éliminer toute saleté ou tous débris.



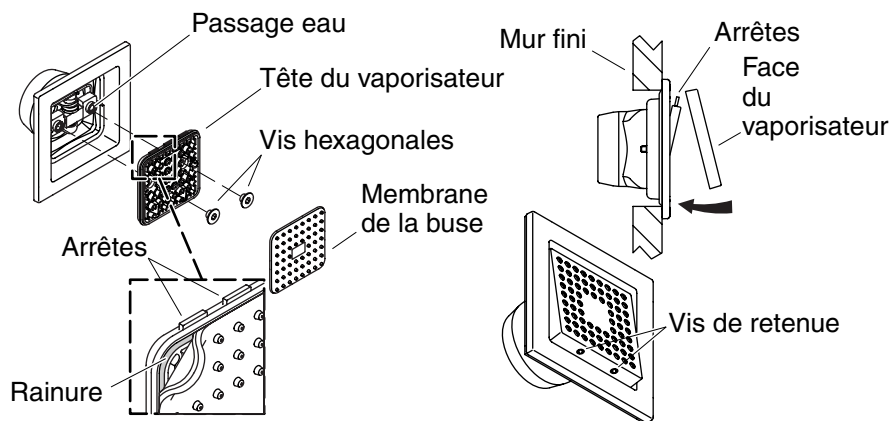
6. Installer le passage d'eau

- Placer l'applique à l'intérieur de l'ouverture de raccordement. Les doubles arrêtes de l'anti-fuites devrait faire face vers le haut.
- **Si l'anti-fuites fait contact avec le coude:** Élargir l'orifice à l'arrière de l'anti-fuites de 1-1/4" (3,2 cm).
- Visser l'adaptateur sur le mamelon en utilisant la mèche fournie de 11 mm, la douille de 11 mm ou de 7/16", clé à rallonge et à douille. Utiliser du ruban cache pour maintenir la mèche en place car celle-ci pourrait tomber et causer des dommages.

IMPORTANT ! L'applique devrait reposer légèrement à ce point. Si c'est serré contre le mur, utiliser un plus long mamelon.

- Aligner la rainure dans le passage d'eau avec les doubles arrêtes de l'anti-fuites.
- Presser le passage d'eau en place sur l'adaptateur. Sécuriser le passage d'eau à l'adaptateur avec la vis fournie.
- Vérifier que l'applique ne tourne pas ni se déplace.

IMPORTANT ! Si l'applique est encore desserré après cette étape, utiliser un mamelon plus court.



Attacher la tête du vaporisateur

Attacher la face du vaporisateur

7. Compléter l'installation

Attacher la tête du vaporisateur

- Avec les arrêtes du vaporisateur orientées vers le haut, attacher le vaporisateur au passage d'eau.
- En utilisant une clé hexagonale de 5/32", sécuriser le vaporisateur au passage d'eau avec les deux vis hexagonales fournies. Ne pas trop serrer.
- Vérifier le mouvement vers le haut et le bas de la tête du vaporisateur et que celle-ci repose de manière nivelée dans l'applique.
- Placer la membrane de la buse sur le vaporisateur.
- Aligner le long rebord de la membrane dans les arrêtes de charnière (horizontal).

REMARQUE : Pour une performance optimum, s'assurer que la membrane soit appliquée de manière égale.

- Tout en appliquant de la pression de manière égale, presser le joint de membrane dans la rainure de la tête du vaporisateur.

Attacher la face du vaporisateur

REMARQUE : Pour un produit en finition brossée, aligner le motif brossé avec les faces de vaporisateur avec l'orientation du motif brossé de l'applique.

- Incliner le vaporisateur vers le bas de manière à ce que le dessus en soit exposé.

Compléter l'installation (cont.)

- Insérer les rainures de la face du vaporisateur sur les arrêtes de ce dernier.
- Presser la face du vaporisateur vers le bas pour la couvrir tel qu'illustré.
- Incliner le vaporisateur vers le haut pour exposer les orifices des vis de serrage à la base du vaporisateur.

IMPORTANT ! Les vis de serrage doivent être à égalité avec le rebord du cadre de la face du vaporisateur. Si les vis de serrage dépassent du cadre de la face du vaporisateur, un endommagement du produit aura lieu.

- En utilisant une clé hexagonale de 5/64", tourner les vis de serrage vers la gauche jusqu'à ce qu'elles soient à égalité avec le rebord du cadre du vaporisateur.

Guía de instalación

Rociador corporal en forma de azulejo

Herramientas y materiales



Cinta selladora



Destornillador de punta de cruz o Phillips

Más:

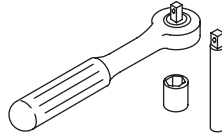
- Niple corto o
- Niple de 1-1/2" NPT
- Conexiones hembra de 1/2" NPT
- Tubería de cobre de 1/2"



Llaves hexagonales de 5/64" y 5/32"



Cinta de enmascarar

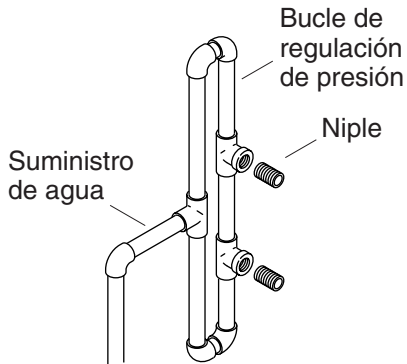


Llave de dados con extensión y dado de 11 mm o 7/16"

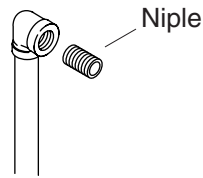
Antes de comenzar

- Cumpla con todos los códigos locales de plomería y construcción.
- Revise que las tuberías de suministro no estén dañadas. Reemplace según sea necesario.
- Kohler Co. se reserva el derecho de modificar el diseño de la grifería sin previo aviso, tal como se especifica en la lista de precios.

Instalación de múltiples rociadores corporales



Instalación de un solo rociador corporal



1. Instale las tuberías de suministro

Instalaciones de múltiples rociadores corporales

- Haga el tendido de las líneas de suministro.
- Si va a instalar más de un rociador corporal en la misma línea de suministro, construya un bucle de regulación de presión. Instale una T a lo largo del bucle en el lugar de instalación de cada rociador corporal.
- No instale abrazaderas para tubos en este momento.

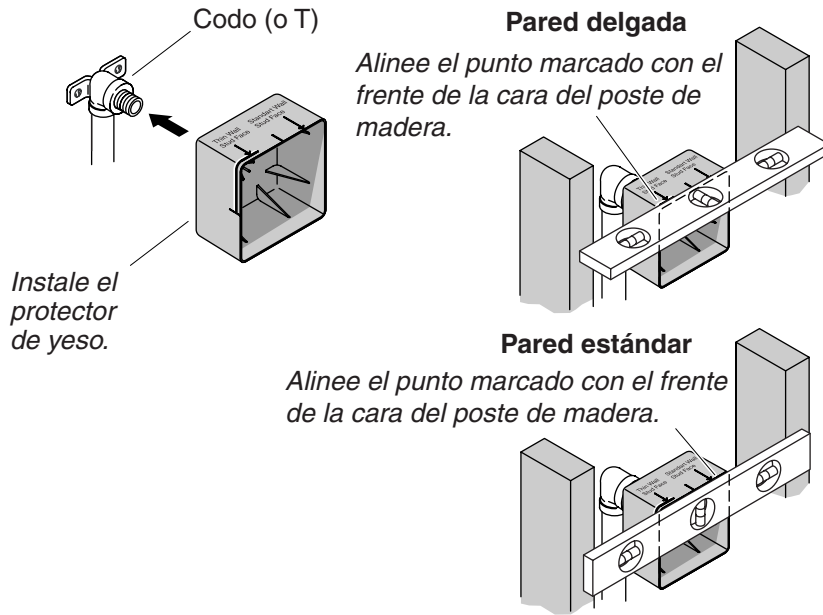
Instalaciones de un solo rociador corporal

- Haga el tendido de la línea de suministro.
- Instale un codo en el extremo del tubo de suministro en el lugar de instalación del rociador corporal.

Todas las instalaciones

- Instale provisionalmente un niple en cada T/codo. No utilice ningún sellador.
- No instale abrazaderas para tubos en este momento.

Instale el protector de yeso Establezca la profundidad de la tubería



2. Instale el protector de yeso

- Instale el protector de yeso. Empuje hasta que el protector de yeso esté ajustado contra la cara del codo (o T).

3. Establezca la profundidad de la tubería

Instalaciones en pared delgada

NOTA: Las instalaciones en pared delgada tienen un espesor de pared acabada inferior a 1/2" (1,3 cm).

- Para ajustar la profundidad de la tubería, utilice un nivel u otro filo recto para alinear la marca identificada "Thin Wall Installation" con la cara frontal de los postes de madera.

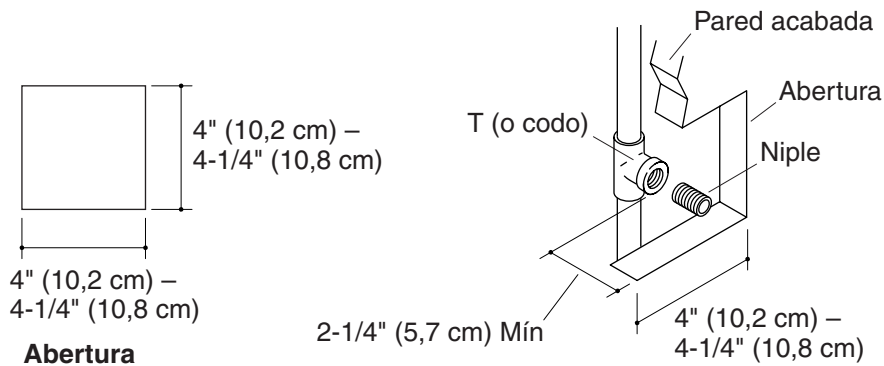
Instalaciones en pared estándar

- Para ajustar la profundidad de la tubería, utilice un nivel u otro filo recto para alinear el borde del protector de yeso con la cara frontal de los postes de madera.

Todas las instalaciones

Establezca la profundidad de la tubería (cont.)

- Instale un refuerzo adecuado e instale abrazaderas para tubos a la profundidad ajustada.



4. Instale la pared acabada

Instale el material de la pared

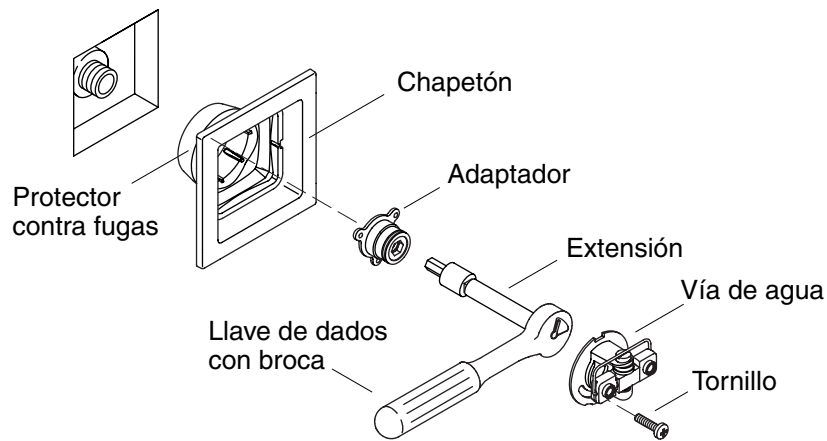
- Instale el panel de yeso para pared resistente al agua.
- Corte un cuadro de 4" (10,2 cm) a 4-1/4" (10,8 cm) en el lugar de instalación de cada azulejo.
- Instale el material de acabado de la pared.

5. Verifique la profundidad e instale el niple

- Retire el niple.

NOTA: La distancia mínima entre el frente de la T/codo y la superficie de la pared acabada debe ser de 2-1/4" (5,7 cm). La distancia para las instalaciones típicas es 2-3/4" (7 cm).

- Mida la distancia desde la cara de la T/codo hasta la superficie de la pared acabada. Haga los ajustes necesarios.
- Si la distancia es 2-1/4" (5,7 cm):** Utilice un niple corto.
- Si la distancia es 2-3/4" (7 cm):** Utilice un niple de 1-1/2".
- Enrosque el niple en la T/codo y apriete a mano.
- Mida la distancia desde el extremo del niple hasta la superficie de la pared acabada. Verifique que la distancia sea por lo menos 1-1/2" (3,8 cm) pero que no sea mayor de 1-3/4" (4,4 cm).
- Retire el niple.
- Aplique cinta selladora de roscas a las roscas del niple.
- Vuelva a instalar el niple a la T/codo.
- Deje correr el agua a través del sistema para eliminar las partículas y residuos.



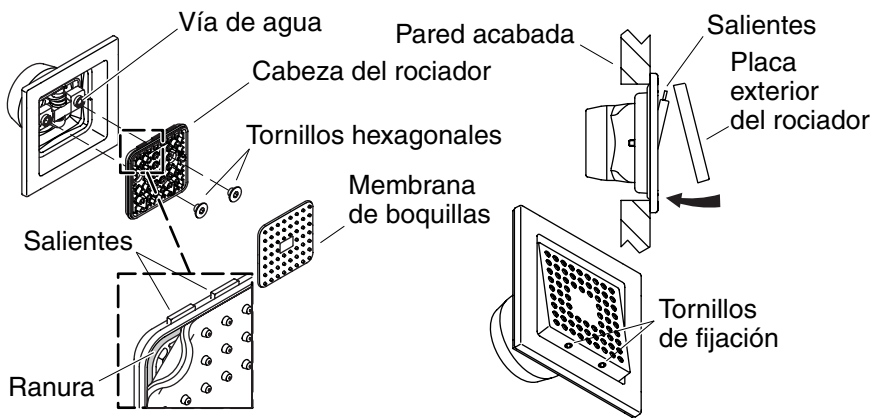
6. Instale la vía de agua

- Introduzca el chapetón en la abertura no acabada. La saliente doble del protector contra fugas debe quedar orientado hacia arriba.
- **Si el protector contra fugas entra en contacto con el codo:**
Agrande a 1-1/4" (3,2 cm) el orificio de la cara posterior del protector contra fugas.
- Enrosque el adaptador al niple utilizando la llave de dados y extensión, dado de 11 mm o 7/16", o la broca de 11 mm provista. Utilice cinta de enmascarar para retener la broca en su lugar, puesto que puede caerse y causar daños.

¡IMPORTANTE! El chapetón debe estar suelto en este momento. Si está apretado contra la pared, utilice un niple más largo.

- Alinee la ranura en la vía de agua con la saliente doble del protector contra fugas.
- Presione la vía de agua en su lugar sobre el adaptador. Asegure la vía de agua al adaptador con los tornillos provistos.
- Verifique que el chapetón no gire ni se mueva.

¡IMPORTANTE! Si después de este paso, el chapetón aún está suelto, utilice un niple más corto.



Instale la cabeza del rociador Instale la placa exterior del rociador

7. Termine la instalación

Instale la cabeza del rociador

- Con las salientes de la cabeza del rociador hacia arriba, instale la cabeza del rociador a la vía de agua.
- Con la llave hexagonal de 5/32", apriete los dos tornillos hexagonales incluidos para fijar la cabeza del rociador a la vía de agua. No apriete demasiado.
- Verifique que la cabeza del rociador se mueva hacia arriba y hacia abajo y que esté encuadrada con el chapetón.
- Coloque la membrana de boquillas sobre la cabeza del rociador.
- Alinee el borde largo de la membrana con las salientes de la bisagra (horizontal).

NOTA: Para un funcionamiento óptimo, asegúrese de que la membrana esté pareja.

- Presione el sello de la membrana, aplicando presión uniformemente e introduciéndolo en la ranura de la cabeza del rociador.

Instale la placa exterior del rociador

NOTA: Para el producto con acabados cepillados, alinee el diseño del cepillado de la placa exterior de los rociadores con la dirección del diseño del cepillado del chapetón.

Termine la instalación (cont.)

- Incline hacia abajo la cabeza del rociador de manera que se expongan las salientes de la parte superior de la cabeza del rociador.
- Inserte las ranuras de la placa exterior del rociador sobre las salientes de la cabeza del rociador.
- Presione la placa exterior del rociador para cubrir la cabeza del rociador, tal como se ilustra.
- Incline hacia arriba la cabeza del rociador para exponer los orificios de los tornillos de fijación que se encuentran en la parte inferior de la cabeza del rociador.

¡IMPORTANTE! Los tornillos de fijación deben quedar al ras con el borde del marco de la placa exterior del rociador. Si los tornillos de fijación sobresalen del marco de la placa exterior del rociador, ocurrirán daños al producto.

- Con una llave hexagonal de 5/64", gire hacia la izquierda los tornillos de fijación hasta que queden al ras con el borde del marco de la placa exterior del rociador.

1043851-2-E

1043851-2-E

USA: 1-800-4-KOHLER
Canada: 1-800-964-5590
México: 001-877-680-1310

kohler.com

THE BOLD LOOK
OF **KOHLER**®

©2007 Kohler Co.

1043851-2-E