

8T LED Tape Light



Best Practices...

With a copper weight that extends the tape run length and installer friendly features of a push in connector system with universal polarity, Kichler® 8T tape light offers commercial grade 24/7 operation. Pair with our plug-and-play power supplies, connectors and extruded channels for numerous applications.

Installation Instructions For Use in Dry Locations Only

All installations should comply with national and local electrical codes. If you have any doubts concerning installation, contact a qualified, licensed electrician. Supply leads and Accessories are not listed for In Wall use. Read all instructions thoroughly before starting installation.

• **This fixture can only be used with Kichler® Class 2, 24V DC power supplies and accessories.**

• **Standard output (8T1xxxSxxxx) tape is "Suitable for installation in the storage area of a clothes closet" in US only.**

• *Note: High (8T1xxxHxxxx) and Ultra High (8T1xxxUxxxx) output tape is not rated for use in a clothes closet.*

• **Voltage drop limits the linear run length of 24V DC fixtures, and these lengths differ between the products listed below.**

- a. 8T1xxxSxxxx = 67 feet (Standard)
- b. 8T1xxxHxxxx = 33 feet (High)
- c. 8T1xxxUxxxx = 10 feet (Ultra High)

• Total wattage of tape light should not exceed power supply wattage. To determine the total wattage of tape light, multiply the total number of feet used by the wattages listed below for the appropriate tape light type.

- a. 8T1xxxSxxxx = 1.5 W/ft. (Standard)
- b. 8T1xxxHxxxx = 3 W/ft. (High)
- c. 8T1xxUxxxx = 7.2 W/ft. (Ultra High)

* *Maximum linear run length is determined using a 96W power supply & a 1' power supply lead with a continuous linear run of LED tape light.*

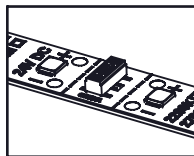
Please contact Kichler's Advanced Technical Support team for questions about the maximum run length at techsupport@kichler.com

Pre Installation Checklist

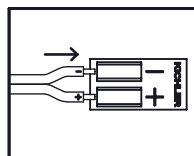
- Prepare the location that the LED tape light will be installed. Make sure that the area has been thoroughly cleaned and is dry. If installing underneath a cabinet, it is recommended to install tape light at least 1-1/2" away from cabinet lip to prevent shadowing on counter top surface.
- Determine location for power supply and length of supply lead wire that will be needed.
- Determine how many sections of tape light and Accessories that will be needed.

Installation

1. Install power supply.
Note: *The power supply should be installed by a qualified electrician and be installed in accordance with national and local electric codes. Refer to the power supply installation instructions for further detail.*
2. Run supply lead wire from power supply to beginning of tape light run. **Do not connect lead wire to power supply yet.**
3. Measure and if necessary, cut the first section of tape light, leaving a minimum of one inch of space on each end for connections.
Note: *To cut the tape light, use a pair of sharp scissors or snips and cut on the dotted cut line only.*

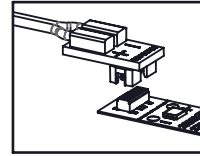


4. Connect tape light to supply lead wire using a Tape-to-Wire Accessory (8T1TWxx) or direct solder connection.
Note: *Make sure +/- symbols on the Accessory or tape light solder locations line up with the +/- symbols of the supply lead wire.*
Note: *The Tape-to-Wire Accessory will accept 20-22AWG wire. Strip wire to .15". If necessary, twist and pull to extract wire no more than 3 times per accessory.*

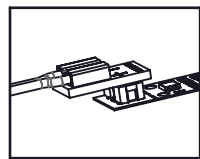


To Connect

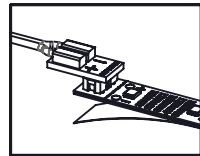
1. Gently remove the pin protector from any Accessory in line.
2. Press the Accessory connector into the desired Tape Light connector.
Note: *The Accessory is designed such that polarity will always be maintained, regardless of the orientation of the Accessory to the Tape Light.*



Note: *An Accessory can be disconnected from the Tape Light by holding down the tape light (away from the LEDs and other components) and pulling the Accessory directly away from the Tape Light. To prevent damage, do not attempt more than 3 connection cycles.*

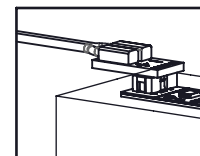


3. Remove 3M backing from tape light and apply making sure to press between the LED's and other components. Pressing on the LED's and other components will result in damage to the tape.



Note: *For best results, peel off backing and apply tape light in small sections starting at the beginning of the run.*

Note: *Avoid using excessive force to prevent damage to LEDs and other components.*



4. Install any additional sections of tape light and connectors in the same manner.

5. Connect power supply lead to power supply and turn on.
Note: *Before powering on the system, double check that the supply lead and any subsequent wired connections have polarity (+/-) symbols that are oriented in the same direction.*

Tira de Luces LED Adhesiva 8T



Las Mejores Prácticas...

Con un peso de cobre que extiende la longitud de la tira y características de fácil instalación de un sistema de conectores a presión con polaridad universal, la tira de luces Kichler® 8T ofrece un funcionamiento de calidad comercial las 24 horas del día, los 7 días de la semana. Combínelo con nuestras fuentes de alimentación plug-and-play (conecte y opere), conectores y canales extruidos para numerosas aplicaciones.

Instrucciones de Instalación Para uso en lugares secos únicamente

Todas las instalaciones deben cumplir con las especificaciones del Código de Electricidad Nacional y los códigos locales. Si tiene alguna duda respecto de la instalación, comuníquese con un electricista con licencia profesional. Los cables de suministro eléctrico y los accesorios no aparecen detallados para la instalación en la pared. Lea atentamente todas las instrucciones antes de comenzar con la instalación.

• Este artefacto puede utilizarse únicamente con cables de alimentación y accesorios de 24 V de CC Clase 2 de Kichler®.

• La cinta de salida estándar (8T1xxxSxxxx) es "Adecuada para su instalación en el área de almacenamiento de un closet" de ropa en los Estados Unidos solamente.

• Nota: La cinta de salida High (8T1xxxHxxxx) y Ultra High (8T1xxxUxxxx) no está clasificada para su uso en un closet de ropa.

• La caída de tensión limita la longitud de tendido lineal de los artefacto de 24 V de CC, y estas longitudes difieren entre los productos enumerados a continuación.

- a. 8T1xxxSxxxx = 67 pies (Estándar)
- b. 8T1xxxHxxxx = 33 pies (Alto)
- c. 8T1xxxUxxxx = 10 pies (Ultra Alto)

• La potencia total en vatios de la tira de luces LED adhesiva no debe exceder la potencia total en vatios de la fuente de alimentación. Para determinar la potencia total en vatios de la tira de luces LED adhesiva, multiplique la cantidad total de pies utilizados por las potencias en vatios enumeradas a continuación según el tipo apropiado de tira de luces LED adhesiva.

- a. 8T1xxxSxxxx = 1,5 V/pies (Estándar)
- b. 8T1xxxHxxxx = 3 V/pies (Alto)
- c. 8T1xxUxxxx = 7,2 V/pies (Ultra Alto)

* La máxima longitud de tendido lineal se determina utilizando una fuente de alimentación de 96 V y un cable de suministro de 1' con un tendido lineal continuo de la tira de luces Led adhesiva.

Comuníquese con el equipo de Soporte Técnico Avanzado de Kichler si tiene alguna pregunta sobre la longitud máxima de tendido a techsupport@kichler.com

Lista de Verificación Previa a la Instalación

- Prepare el lugar de instalación de la tira de luces LED adhesiva. Asegúrese de haber limpiado bien el área y de que se encuentre seca. Si la instalación es por debajo de un gabinete, se recomienda colocar la tira de luces LED adhesiva a una distancia de separación mínima de 1-1/2" respecto del reborde del gabinete para evitar la generación de sombra sobre la superficie del mostrador.

- Determine la ubicación de la fuente de alimentación y la longitud del cable de suministro principal requeridas.

- Determine la cantidad de cortes de tira de luces LED adhesiva y los accesorios requeridos.

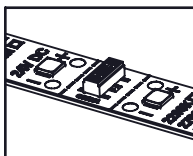
Instalación

1. Instale la fuente de alimentación.

Nota: La fuente de alimentación debe ser instalada por un electricista con licencia profesional de conformidad con las especificaciones del Código de Electricidad Nacional y los códigos locales. Consulte las instrucciones de instalación de fuentes de alimentación para obtener más detalles.

2. Tienda el cable de suministro eléctrico principal desde la fuente de suministro para comenzar la colocación de la tira de luces LED adhesiva. **No conecte el cable de alimentación a la fuente de alimentación aún.**

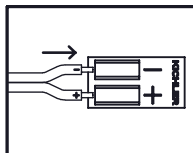
3. Mida y, de ser necesario, corte la primera sección de la tira de luces, dejando una distancia mínima de una pulgada entre un extremo y el otro para hacer las conexiones. **Nota:** Para cortar la tira de luces LED adhesiva, utilice un par de tijeras o un alicate afilados y corte por la línea de puntos únicamente.



4. Conecte la tira de luces LED adhesiva al cable de suministro eléctrico principal utilizando un accesorio tape-to-wire (tira a cable) ((8T1TWxx) o una conexión soldada directa.

Nota: Asegúrese de que los símbolos +/- en las ubicaciones de soldadura del accesorio o la tira de luces LED adhesiva estén alineadas con los símbolos +/- del cable de suministro eléctrico principal.

Nota: El accesorio tape-to-wire (tira a cable) aceptará cables de 20-22AWG. Retire la cubierta del cable a .15". Si es necesario, retuerza y tire del cable para quitar el excedente no más de 3 veces por cada accesorio.

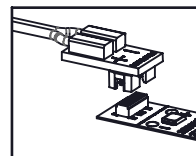


Conexión

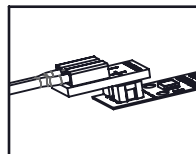
1. Quite con cuidado el protector del pin de cualquier accesorio en línea.

2. Conecte el conector del accesorio en cualquier conector de la tira de luces LED adhesiva.

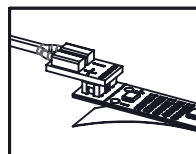
Nota: El accesorio está diseñado de manera de mantener siempre la polaridad, independientemente de la orientación del accesorio respecto de la tira de luces LED adhesiva.



Nota: El accesorio puede desconectarse de la tira de luces LED adhesiva sujetando la tira hacia abajo (alejada de las luces LED y demás componentes) y jalando el accesorio hasta quitarlo directamente de la tira de luces. Para evitar daños, no intente hacer más de 3 ciclos de conexiones.

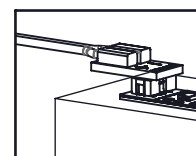


3. Retire el soporte adhesivo de 3M de la tira de luces y coloque asegurándose de hacer presión entre las luces LED y los demás componentes. La presión sobre las luces LED y los demás componentes podría dañar la tira de luces.



Nota: Para obtener mejores resultados, retire el soporte adhesivo y coloque la tira de luces por pequeñas secciones, comenzando por la primera parte del tendido.

Nota: Evite usar demasiada fuerza para que no se dañen las luces LED y los demás componentes.



4. Instale todas las secciones de la tira de luces y los conectores del mismo modo.

5. Conecte el cable de suministro eléctrico a la fuente de alimentación y encienda.

Nota: Antes de activar el sistema, verifique dos veces que los símbolos de polaridad (+/-) del cable de suministro eléctrico y cualquier conexión posterior de cableado estén orientados en la misma dirección.

8T LED Tape Light



Best Practices...

With a copper weight that extends the tape run length and installer friendly features of a push in connector system with universal polarity, Kichler® 8T tape light offers commercial grade 24/7 operation. Pair with our plug-and-play power supplies, connectors and extruded channels for numerous applications.

Installation Instructions For Use in Dry Locations Only

All installations should comply with national and local electrical codes. If you have any doubts concerning installation, contact a qualified, licensed electrician. Supply leads and Accessories are not listed for In Wall use. Read all instructions thoroughly before starting installation.

- **This fixture can only be used with Kichler® Class 2, 24V DC power supplies and accessories.**
- **Standard output (8T1xxxSxxxx) tape is “Suitable for installation in the storage area of a clothes closet” in US only.**
- *Note: High (8T1xxxHxxxx) and Ultra High (8T1xxxUxxxx) output tape is not rated for use in a clothes closet.*

• **Voltage drop limits the linear run length of 24V DC fixtures, and these lengths differ between the products listed below.**

- a. 8T1xxxSxxxx = 67 feet (Standard)
- b. 8T1xxxHxxxx = 33 feet (High)
- c. 8T1xxxUxxxx = 10 feet (Ultra High)

• Total wattage of tape light should not exceed power supply wattage. To determine the total wattage of tape light, multiply the total number of feet used by the wattages listed below for the appropriate tape light type.

- a. 8T1xxxSxxxx = 1.5 W/ft. (Standard)
- b. 8T1xxxHxxxx = 3 W/ft. (High)
- c. 8T1xxUxxxx = 7.2 W/ft. (Ultra High)

* *Maximum linear run length is determined using a 96W power supply & a 1' power supply lead with a continuous linear run of LED tape light.*

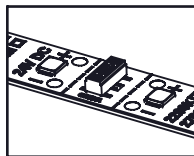
Please contact Kichler's Advanced Technical Support team for questions about the maximum run length at techsupport@kichler.com

Pre Installation Checklist

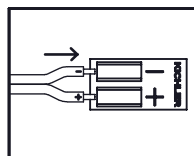
- Prepare the location that the LED tape light will be installed. Make sure that the area has been thoroughly cleaned and is dry. If installing underneath a cabinet, it is recommended to install tape light at least 1-1/2" away from cabinet lip to prevent shadowing on counter top surface.
- Determine location for power supply and length of supply lead wire that will be needed.
- Determine how many sections of tape light and Accessories that will be needed.

Installation

1. Install power supply.
Note: *The power supply should be installed by a qualified electrician and be installed in accordance with national and local electric codes. Refer to the power supply installation instructions for further detail.*
2. Run supply lead wire from power supply to beginning of tape light run. **Do not connect lead wire to power supply yet.**
3. Measure and if necessary, cut the first section of tape light, leaving a minimum of one inch of space on each end for connections.
Note: *To cut the tape light, use a pair of sharp scissors or snips and cut on the dotted cut line only.*

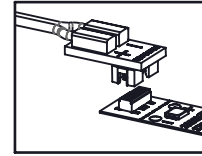


4. Connect tape light to supply lead wire using a Tape-to-Wire Accessory (8T1TWxx) or direct solder connection.
Note: *Make sure +/- symbols on the Accessory or tape light solder locations line up with the +/- symbols of the supply lead wire.*
Note: *The Tape-to-Wire Accessory will accept 20-22AWG wire. Strip wire to .15". If necessary, twist and pull to extract wire no more than 3 times per accessory.*

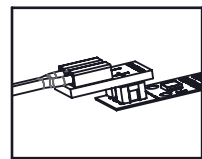


To Connect

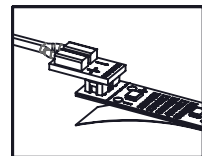
1. Gently remove the pin protector from any Accessory in line.
2. Press the Accessory connector into the desired Tape Light connector.
Note: *The Accessory is designed such that polarity will always be maintained, regardless of the orientation of the Accessory to the Tape Light.*



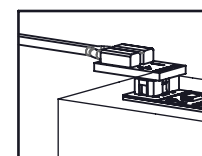
Note: *An Accessory can be disconnected from the Tape Light by holding down the tape light (away from the LEDs and other components) and pulling the Accessory directly away from the Tape Light. To prevent damage, do not attempt more than 3 connection cycles.*



3. Remove 3M backing from tape light and apply making sure to press between the LED's and other components. Pressing on the LED's and other components will result in damage to the tape.



Note: *For best results, peel off backing and apply tape light in small sections starting at the beginning of the run.*
Note: *Avoid using excessive force to prevent damage to LEDs and other components.*



4. Install any additional sections of tape light and connectors in the same manner.
5. Connect power supply lead to power supply and turn on.
Note: *Before powering on the system, double check that the supply lead and any subsequent wired connections have polarity (+/-) symbols that are oriented in the same direction.*

Ruban Lumineux à DEL 8T **KICHLER**

Meilleures Pratiques...

Grâce à son poids de cuivre qui augmente la longueur d'utilisation de la bande et les caractéristiques uniques et conviviales du système de connecteur enfichable à polarité universelle, l'éclairage en bande Kichler® 8T de qualité commerciale fonctionne 24/24 h et 7/7 j. Synchronisez-les avec nos blocs d'alimentation, connecteurs prêts à l'emploi et canaux extrudés compatibles avec de nombreuses applications.

Directives D'installation Pour utilisation dans des endroits secs seulement

Toutes les installations devraient se conformer aux codes électriques locaux et nationaux. Si vous avez des doutes concernant l'installation, contactez un électricien qualifié et autorisé. Les fils de connexion et les accessoires fournis ne sont pas approuvés pour une installation intramurale. Lisez toutes les directives avec soin avant de commencer l'installation.

- **Ce luminaire ne peut être utilisé qu'avec des blocs d'alimentation et des accessoires Kichler® Class 2, 24V CC.**
- **La bande de sortie standard (8T1xxxSxxxx) a été "Conçue pour installation dans l'espace de rangement d'un placard à vêtements" aux États-Unis uniquement.**
- *Remarque : Les bandes de sortie élevées (8T1xxxHxxxx) et ultra élevées (8T1xxxUxxxx) n'ont pas été conçues pour utilisation dans les placards à vêtements.*

- **La chute de tension limite la longueur linéaire d'exécution des luminaires 24V CC, et ces longueurs sont différentes pour les produits énumérés plus bas**

- 8T1xxxSxxxx = 67 pieds (Standard)
- 8T1xxxHxxxx = 33 pieds (Haut)
- 8T1xxxUxxxx = 10 pieds (Ultra Haut)

- La puissance (Watt) totale du ruban lumineux ne devrait pas excéder la puissance du bloc d'alimentation. Pour déterminer la puissance totale du ruban lumineux, multipliez le nombre total de pieds utilisé par les puissances énumérées plus bas pour le type de ruban lumineux approprié.

- 8T1xxxSxxxx = 1.5 W/pi (Standard)
- 8T1xxxHxxxx = 3 W/pi (Haut)
- 8T1xxUxxxx = 7.2 W/pi (Ultra Haut)

* La longueur linéaire d'exécution maximale est déterminée en utilisant un bloc d'alimentation de 96W et un fil de connexion électrique de 1 po avec une longueur d'exécution continue de ruban lumineux à DEL.

Veillez contacter l'équipe d'assistance technique avancée de Kichler pour vos questions relatives à la longueur d'exécution à techsupport@kichler.com

Liste de Vérification Pré-installation

- Préparez l'emplacement où le ruban lumineux à DEL sera installé. Assurez-vous que la surface a été nettoyée à fond et est sèche. Si vous faites l'installation sous un placard ou une armoire, il est recommandé d'installer le ruban lumineux à au moins 1-1/2 po de sa bordure pour prévenir les zones d'ombre sur la surface supérieure du comptoir.

- Déterminez l'emplacement du bloc d'alimentation et la longueur du fil de connexion électrique qui sera requis.

- Déterminez le nombre de sections de ruban lumineux et de chacun des accessoires qui seront requis.

Installation

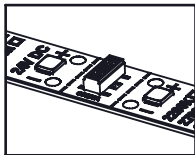
1. Installez le bloc d'alimentation.

Remarque : Le bloc d'alimentation devrait être installé par un électricien qualifié et en conformité avec les codes électriques locaux et nationaux. Référez-vous aux directives d'installation du bloc d'alimentation pour de plus amples renseignements.

2. Tirez le fil de connexion électrique du bloc d'alimentation jusqu'au début du ruban lumineux. **Ne connectez pas encore le fil de connexion électrique au bloc d'alimentation.**

3. Mesurez, et au besoin, coupez la première section de ruban lumineux, en laissant au moins 1 po d'espace à chaque extrémité pour les connexions.

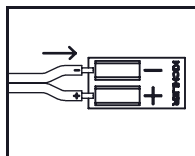
Remarque : Pour couper le ruban lumineux, utilisez une paire de ciseaux affûtés ou des pinces à couper et coupez sur la ligne de coupe pointillée seulement.



4. Connectez le ruban lumineux au fil de connexion électrique en utilisant un accessoire Tape-to-Wire Accessory (8T1TWxx) ou faites une connexion directe soudée.

Remarque : Assurez-vous que les symboles +/- sur l'accessoire ou l'emplacement du soudage sur le ruban lumineux correspondent aux symboles +/- du fil de connexion électrique de l'alimentation.

Remarque : L'accessoire Tape-to-Wire Accessory accepte un fil 20-22AWG. Dénudez le fil à .15". Au besoin, vrillez et tirez pour extraire le fil, mais pas plus de 3 fois par accessoire.

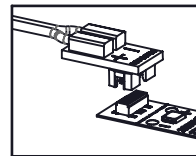


Pour Connecter

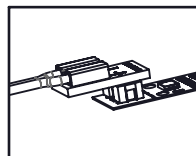
1. Retirez délicatement le protecteur de broche de tous les accessoires en ligne.

2. Poussez le connecteur d'accessoire dans le connecteur de ruban lumineux désiré.

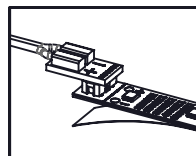
Remarque : L'accessoire est conçu de manière à ce que la polarité soit toujours maintenue, sans égard à l'orientation de l'accessoire par rapport au ruban lumineux.



Remarque : Un accessoire peut être déconnecté du ruban lumineux en maintenant en place le ruban lumineux (à distance des DEL et des autres composants) et en tirant l'accessoire dans une direction qui l'éloigne du ruban lumineux. Pour prévenir les dommages, ne tentez pas plus de trois cycles de connexion.

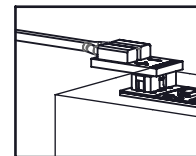


3. Retirez le dos 3M du ruban lumineux et appliquez en vous assurant de presser entre les DEL et les autres composants. Presser sur les DEL ou les autres composants provoquera des dommages au ruban.



Remarque : Pour de meilleurs résultats, retirez la pellicule protectrice et appliquez le ruban lumineux par petites sections en commençant au début du ruban.

Remarque : Évitez d'utiliser une force excessive pour prévenir les dommages aux DEL et aux autres composants.



4. Installez les sections additionnelles de ruban lumineux et les connecteurs de la même manière.

5. Connectez le fil de connexion électrique au bloc d'alimentation et allumez.

Remarque : Avant d'allumer le système, assurez-vous encore que le fil de connexion électrique et toutes les connexions qui suivent montrent des symboles (+/-) tous orientés dans la même direction.