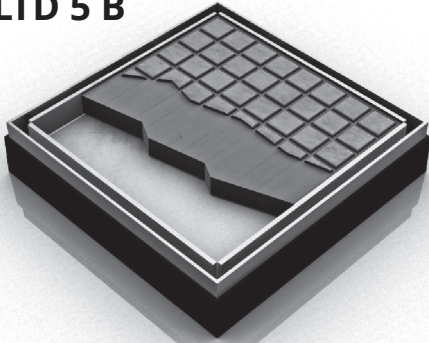
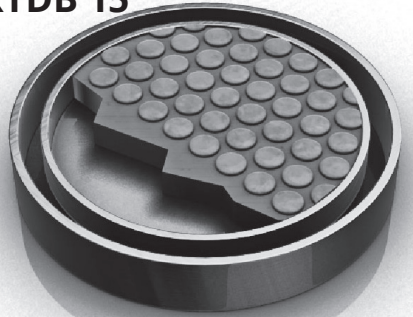


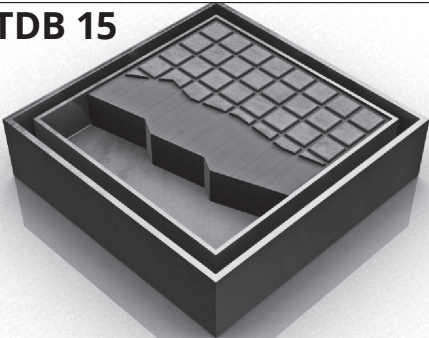
LTD 5 B



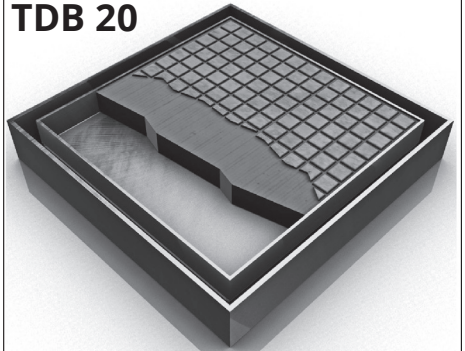
RTDB 15



TDB 15



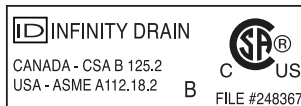
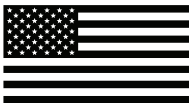
TDB 20



The Bonded Flange Center Drain Series are intended for use with the following waterproofing methods:

- Liquid Waterproofing
- Fabric Waterproofing

Made in the U.S.A.



Infinity Drain • 18 Secatoag Avenue, Port Washington, New York 11050
Phone 516.767.6786 • Fax 516.740.3066 • www.InfinityDrain.com

Dimension are subject to Manufacturers tolerance and change without notice. We can assume no responsibility for use of superseded or void data.

Las dimensiones están sujetos a la tolerancia del fabricante y cambio sin previo aviso. No podemos asumir ninguna responsabilidad por el uso de datos a sustituir los nulos.

Series Components:

LTD 5 B Series

LT5-2 SS	5" x 5" Strainer Only with Satin Stainless Finish
LT5-2 PS	5" x 5" Strainer Only with Polished Stainless Finish
BFA 22	Bonded Flange ABS Drain
BFP 22	Bonded Flange PVC Drain

RTDB 15 Series

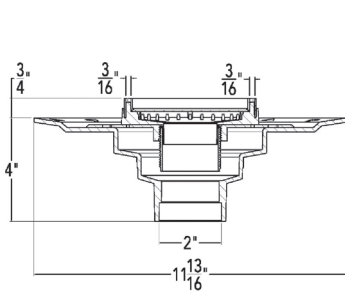
RT 15 B	5" Round Tile Drain Strainer
BFA 42	Bonded Flange ABS Drain
BFP 42	Bonded Flange PVC Drain

TDB 15 Series

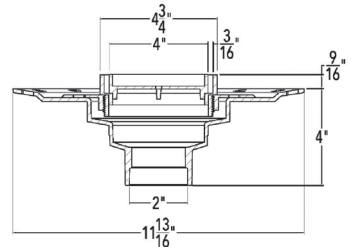
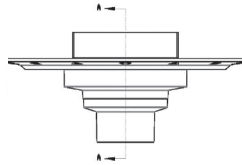
T15 A SS	5" x 5" Strainer Only with Satin Stainless Finish
T15 A PS	5" x 5" Strainer Only with Polished Stainless Finish
BFA 42	Bonded Flange ABS Drain
BFP 42	Bonded Flange PVC Drain
TKEY	Lift Out Key
HS 4	4" Hair Strainer

TDB 20 Series

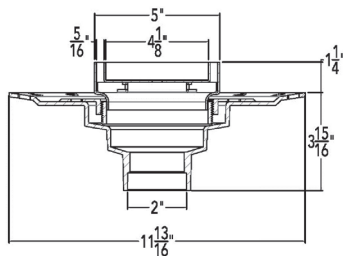
T20 A SS	8" x 8" Strainer Only with Satin Stainless Finish
T20 A PS	8" x 8" Strainer Only with Polished Stainless Finish
BFA 42	Bonded Flange ABS Drain
BFP 42	Bonded Flange PVC Drain
TKEY	Lift Out Key
HS 4	4" Hair Strainer



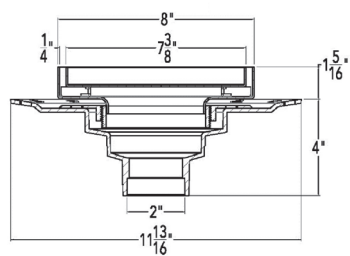
Section A-A
LTD 5 B



Section A-A
RTDB 15



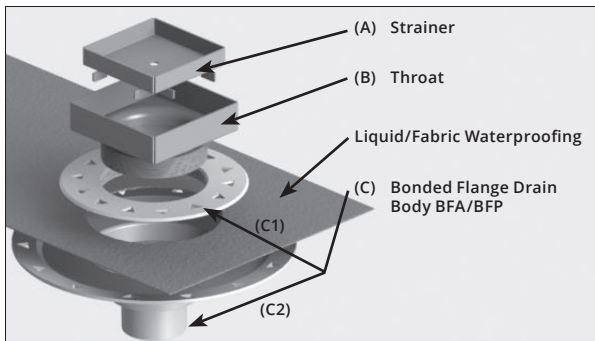
Section A-A
TDB 15



Section A-A
TDB 20

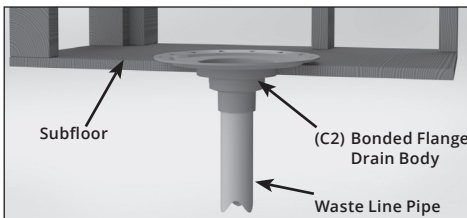
Note: Installer must verify all rough-in dimensions prior to installation and consult local and national codes. Conformity and compliance to local and national codes are the responsibility of the installer.

Tenga en cuenta: Instalador debe comprobar todas las dimensiones en las partes previa a la instalación y consultar localmente y nacionalmente los códigos. La conformidad y el cumplimiento de códigos local y nacional es responsabilidad del instalador.



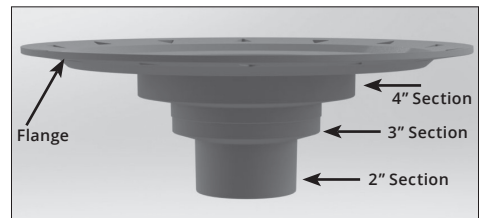
Installation

1. Set bonded flange into a wet pre laid bed of mortar and allow bonded flange drain body (C) to recess into subfloor. Connect the drain body (C) to existing waste line using PVC cement or ABS pipe cement. If no access to drain pipe is available from below, prep outlet of the bonded flange (C) with PVC or ABS primer and cement and push fit into existing waste line as you set the bonded flange into the mortar. Ensure that drain assembly (C) is **level**. Remove top threaded ring (C1) from drain body (C2).



Instalación

1. Coloque bonded flange en el húmedo pre-establecido de mortero y permita el drenaje de bonded flange (C) que rebaje en el subsuelo. Conecte el drenaje (C) a la actual línea de desecho usando cemento de PVC o cemento de tubería de ABS. Si no hay acceso al tubo de desagüe de abajo, preparar la salida del bonded flange en el mortero. Asegure que la ensamble para desagüe (C) este **nivelado**. Elimine la parte superior del anillo roscador (C1) del desagüe (C2).



Note: The outlet of the bonded flange drain body (C2) can be made to be used with a 2", 3" OR 4" waste line by cutting the outlet section down to the desired section size.

Tenga en cuenta: La salida del bonded flange desagüe (C2) se puede hacer para ser utilizado con 2", 3" U 4" línea de desechos cortando la sección de salida al tamaño de la sección deseada.

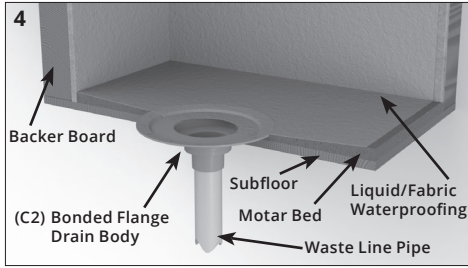
2. Install backer board, cement board, or other desired backing material on to framed walls as per local code.

2. Instale los paneles, tablero de cemento, u otro material de soporte deseada a los marcos de paredes según las normas locales.

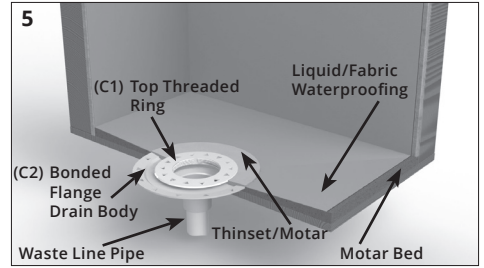
3. Spread a mortar bed across the intended shower area. Ensure the starting height of the mortar bed at the drain is flush with the flange of the drain body (C2) at the drain. Pitch this mortar bed in four directions towards the drain body (C2).

3. Propagación el mortero a través de la zona de ducha prevista. Asegure que la altura inicial del mortero en el drenaje este a ras con el desagüe (C2). Inclina esta capa de mortero en cuatro direcciones hacia el cuerpo de desagüe (C2).

4. When mortar layer is dry, perform necessary waterproofing (Liquid /Fabric Waterproofing) as per local code. Ensure waterproofing layer reaches the edge of the hole in the drain body (C2).



4. Cuando el mortero este seco, realice necesario impermeabilización (Líquida/ Tela impermeabilización) según las normas locales. Asegure que la capa de impermeabilización alcance el borde del agujero en el cuerpo del desagüe (C2).



5. Set top threaded ring (C1) onto the bonded flange drain body (C2) using thinset and position to desired location within the drain body (C2).

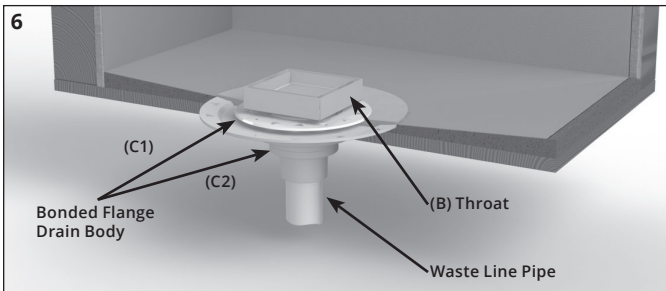
5. Fijar la parte superior roscada (C1) en el bonded flange desagüe (C2) usando thinset y posicónelo a la ubicación deseada dentro del desagüe (C2).

Note: When overall build up greater than ¼" above waterproofing is needed (excluding finished floor material thickness) use mortar to set top threaded ring (C1).

Tenga en cuenta: Cuando construya más que ¼" arriba impermeabilización es necesaria (excluyendo material de piso terminado) Utilice mortero para fijar el anillo roscado.

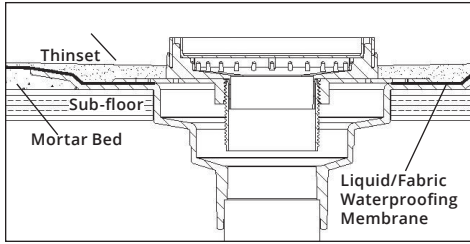
6. Once the thinset/mortar is dry, thread the throat (B) into top threaded ring (C1). Adjust to the desired height. Turn clockwise to lower, counter-clockwise to raise. When determining desired height, include thickness of thinset and finishing material.

6. Una vez el thinset/mortero este seco, rosca el cuello (B) en la parte superior del anillo roscado (C1). Ajustar a la altura deseada. Gire hacia la derecha para bajar, hacia la izquierda para subir. Cuando determine la altura, incluya espesor del thinset y material terminado.



Model	Overall Minimum Height	Overall Maximum Height*
LTD 5 B	1"	2"
RTDB 15	1 3/16"	1 7/16"
TDB 15	1 5/16"	1 15/16"
TDB 20	1 5/16"	2 1/16"

7. Using desired floor material, mark the thickness of the material along the outside of the throat (B), so that it will finish 1/16" above the channel. Spread thinset/mortar bed up to the marked thickness. Ensure this bed is pitched all directions toward the center drain. If using a mortar build up, apply a bead of silicone caulk around the throat after mortar is dry. Lay finishing material, and have material finish to the edge of the throat (B). **DO NOT** allow finishing material to finish on top of the stainless steel channel edge.



Before finishing material

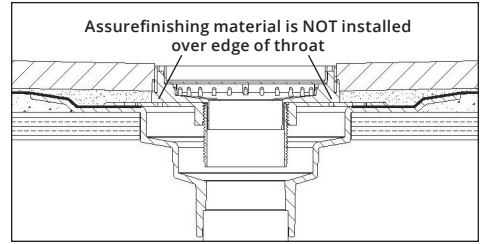
Antes que el material esté terminado

8. Remove the strainer (A) from the throat (B).

LTDB 5: Set finishing material of a thickness up to 3/8" directly into strainer using thinset.

RTDB15/TDB15/TDB20: Set finishing material of a thickness 3/4" directly into strainer using thinset. If finishing material is less than 3/4", spread a layer of mortar into the top frame of the strainer (A), allowing for thinset and finishing material to finish 1/16" above the metal frame. Allow to dry, spread thinset and lay material. Place top frame of strainer (A) back into the throat (B).

7. Usando el material del suelo deseado, marque el espesor del material a lo largo de la parte exterior del el cuello (B), de modo que termine 1/16" arriba del canal. Propagación thinset/mortero hasta el espesor marcada. Asegure que esto esté lanzado en todas las direcciones hacia el drenaje del centro. Si se construye mortero, aplique un cordón de silicona alrededor del cuello después del mortero cuando este seco. Coloque material terminado, y tenga el material hasta el borde de cuello (B). **NO PERMITA** que el material termine en la parte superior del borde del canal de acero.



After finishing material

Después que el material esté terminado

8. Remueva la parte (A) del cuello (B).

LTDB 5: Coloque el material terminado al espesor de 3/8" directamente en la parte (A) usando thinset.

RTDB15/TDB15/TDB20: Coloque material terminado al espesor de 3/4" directamente a la parte (A) usando thinset. Si el material esta menos de 3/4", propagación una capa de mortero en el marco superior de la parte (A), permitiendo que el thinset y el material esté terminado a 1/16" arriba en el marco. Permita que se seque, propagación thinsey y colocar el material. Coloque el marco de la parte (A) de regreso al cuello (B).

