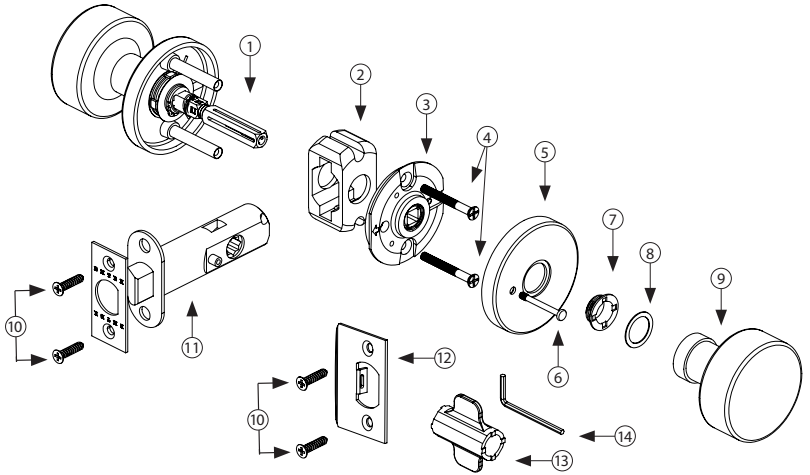


CF Mechanism

Passage & Privacy Locksets

Installation Guide



What's in the Box

| ITEM | DESCRIPTION | QTY |
|------|-------------------------------------|-----|
| 1 | Pre-Assembled Trim | 1 |
| 2 | Plastic Alignment Tool | 1 |
| 3 | Concealed Fastener Mechanism | 1 |
| 4 | #8-32 x 1" Flat Head Machine Screws | 2 |
| 5 | Rosette | 1 |
| 6 | Privacy Pin (For Privacy Lock Only) | 1 |
| 7 | Ring Fastener | 1 |
| 8 | Plastic Washer | 1 |
| 9 | Knob or Lever | 1 |
| 10 | #8 x 3/4" Wood Screws | 4 |
| 11 | Latch | 1 |
| 12 | Strike Plate | 1 |
| 13 | Ring Fastener Wrench | 1 |
| 14 | 3/32" Allen Wrench | 1 |

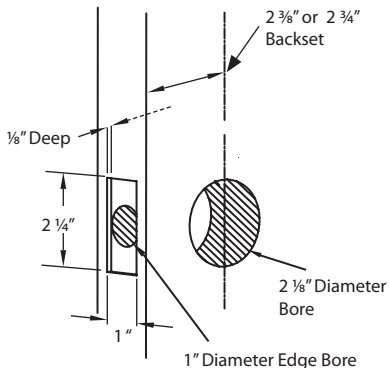
Download the **BILT** App
for EMTEK Interactive installation



BILT®

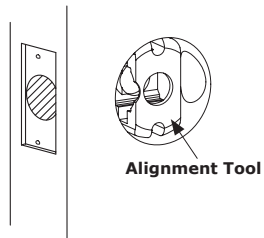


1. Door Prep



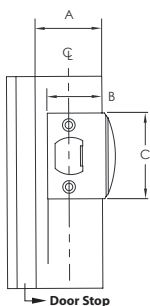
4. Install Latch

Step 1: Place Plastic Alignment tool in bore hole.



2. Standard Strike Plate Door Jamb Prep

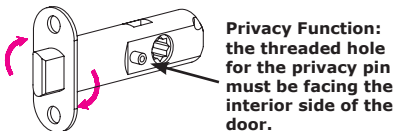
Door Thickness (A)



| A | B | C |
|--------|---------|--------|
| 1 3/8" | 1 1/4" | 2 1/4" |
| 1 1/2" | 1 5/16" | 2 1/4" |
| 1 3/4" | 1 7/16" | 2 1/4" |

NOTE: Dimensions B & C should be used as reference only. Due to tolerances actual door jamb prep dimensions will vary. Using the strike plate outline edges and locate screw holes on strike with center line on jamb.

Step 2: Insert the latch through the alignment tool.

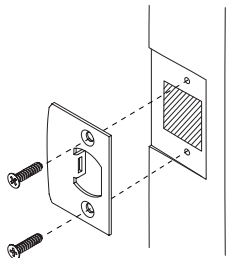


Privacy Function: the threaded hole for the privacy pin must be facing the interior side of the door.

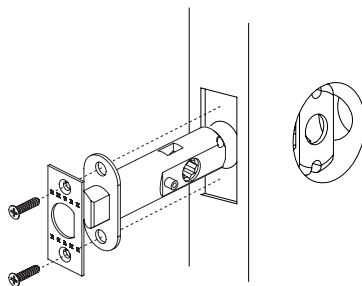
! ROTATE THE NOSE BOLT SO THAT THE CURVED FACE WILL HIT THE STRIKE PLATE WHEN CLOSING THE DOOR.

3. Install Strike Plate

Fasten Strike Plate using two #8 x 3/4" wood screws.

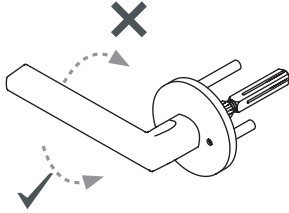


Step 3: Fasten Latch using two #8 x 3/4" wood screws.

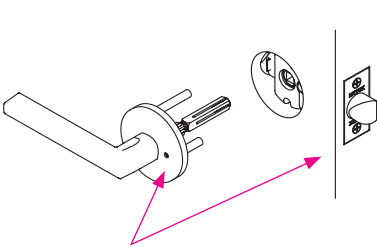


5. Install Inside Trim

Lever sets are universal and can be flipped for right or left handed doors.

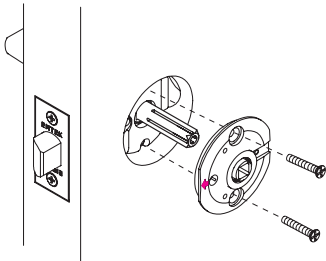


Step 1: Mount Pre-Assembled Trim, with the spindle entering the center of the plastic alignment tool.



! If this handle set has a privacy function, ensure that the release hole is on the side closest to the edge of the door.

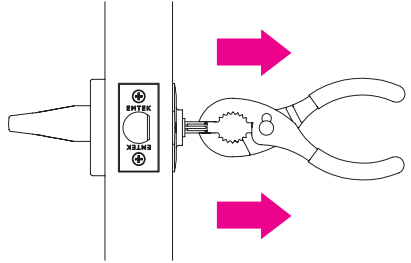
Step 2: Place the CF Mechanism with the arrow pointing to the door edge. Fasten it with (2) machine screws. Check the trim alignment before fully tightening the screws.



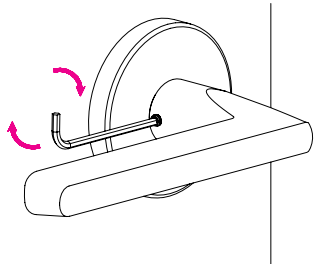
! Ensure the hole in the CF Mechanism aligns with the privacy pin hole in the Latch.

Step 3: Fully extend the spindle by pulling it outwards to ensure it is against the internal stop.

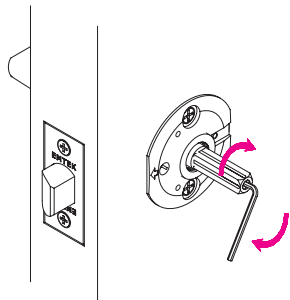
! It's important to check if the spindle is fully engaged with the latch. Rotate the lever or knob until the spindle is retracting the latch. Pull the spindle again if necessary.



Step 4: After the spindle has been fully extended, tighten the Pre-installed set screw in the lever or knob with the provided Allen wrench. Ensure that it is firmly tightened.

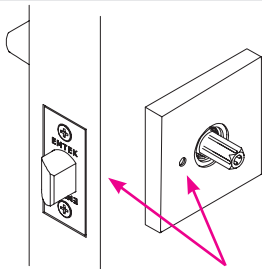


Step 5: Insert the short end of Allen wrench into the spindle and ensure that it is securely tightened.



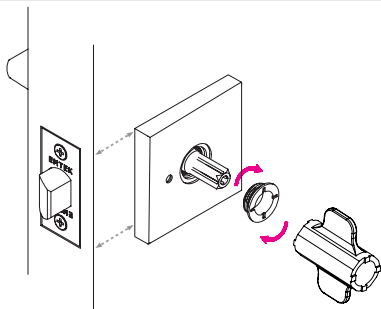
6. Place the Outside Trim

Step 1: Place the rosette.

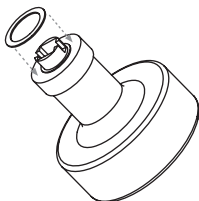


! In the privacy function, ensure the privacy pin hole in the rosette is on the side closest to the door edge and aligns with the hole in the CF Mechanism.

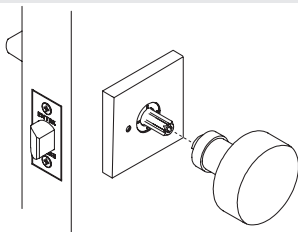
Step 2: Secure the rosette to the door using the Ring Fastener Wrench.



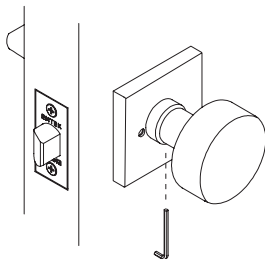
Step 3: Place the Plastic Washer on the door lever or knob.



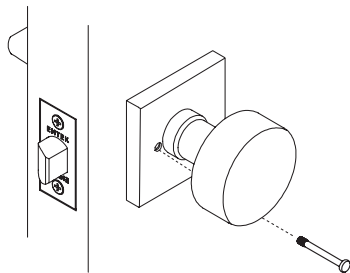
Step 4: Slide the door lever or knob onto the spindle. Make sure the plastic washer remains centered on the stem as you slide the lever or knob onto the spindle and up against the rosette.



Step 5: Firmly tighten the Pre-installed set screw in the lever or knob with the provided Allen wrench. Ensure that it is firmly tightened.



Step 6: For Privacy Lock, screw the Privacy Pin through the rosette, into the latch. To check functionality, turn the interior lever/knob to engage the latch. Now, push the privacy pin in and turn the exterior lever/knob. The exterior lever/knob should not retract the latch.



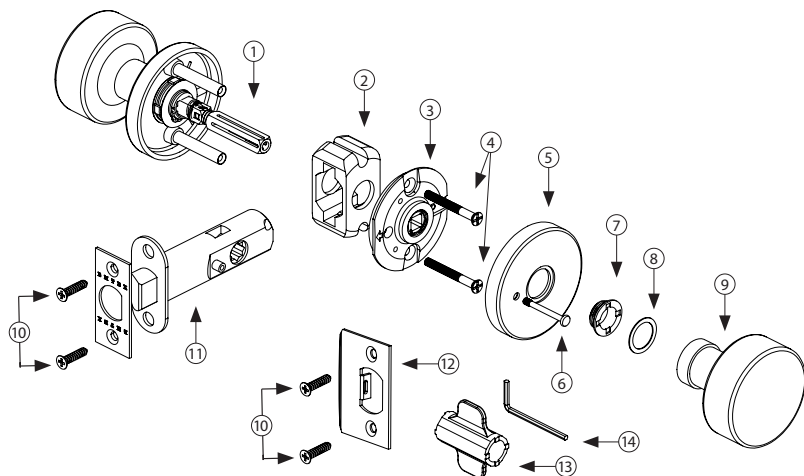
! For emergency, insert a nail type object into the release hole of the exterior rosette to open the lock.

! **WARNING:** This product can expose you to chemicals including lead, which is known to the state of California to cause cancer and birth defects or other reproductive harm. For more information go to www.P65Warnings.ca.gov.

Mécanisme CF

Serrures privées et pour passage

Guide d'installation



Ce qui est compris dans la boîte

| N. DE ART. | DESCRIPCIÓN | CANT. |
|------------|---|-------|
| 1 | Garniture installée à l'avance | 1 |
| 2 | Outil d'alignement en plastique Concealed | 1 |
| 3 | Mécanisme de fermeture dissimulé | 1 |
| 4 | Vis à métal à tête plate n° 8-32 x 1 po | 2 |
| 5 | Rosette | 1 |
| 6 | Broche pour mode privé | 1 |
| 7 | Bague d'organe de fermeture | 1 |
| 8 | Rondelle en plastique | 1 |
| 9 | Bouton ou levier | 1 |
| 10 | Vis à bois n° 8 x ¾" | 4 |
| 11 | Loquet | 1 |
| 12 | Gâche | 1 |
| 13 | Clé pour bague de fermeture | 1 |
| 14 | Clé Allen de ⅜ po | 1 |

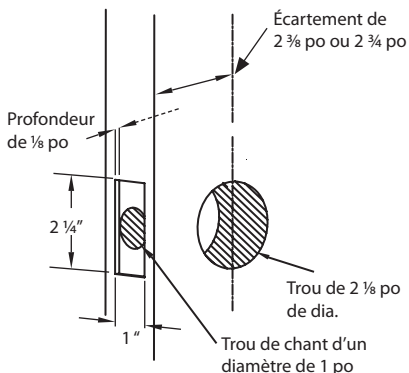
Téléchargez l'application BILT pour l'installation EMTEK Interactive



BILT®

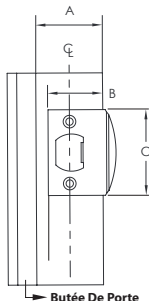


1. Préparation de la porte



2. Préparation de l'embrasure de porte

Épaisseur de porte (A)

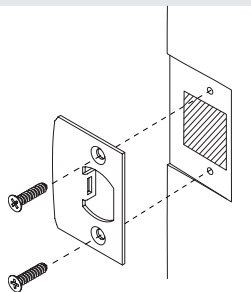


| A | B | C |
|--------|---------|--------|
| 1 3/8" | 1 1/4" | 2 1/4" |
| 1 1/2" | 1 5/16" | 2 1/4" |
| 1 3/4" | 1 7/16" | 2 1/4" |

REMARQUE: Les dimensions B et C n'ont qu'une valeur indicative. Compte tenu des tolérances, les dimensions de la prep de jamba de porte réelles peuvent varier. Définissez les contours à l'aide de la gâche et localisez les trous de vis sur la gâche avec la ligne centrale sur le jamba de porte.

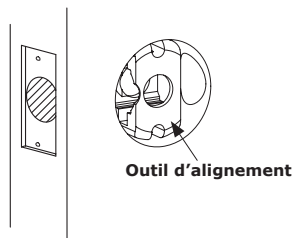
3. Installation de la gâche

Fixez la gâche à l'aide des deux vis à bois n° 8 x 3/4 po.

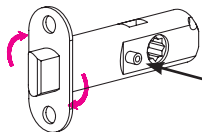


4. Install Latch

Étape 1: Placez l'outil d'alignement en plastique dans le trou de forage.



Étape 2: Insérez et fixez le pêne à l'aide des vis à bois n° 8 x 3/4 po.

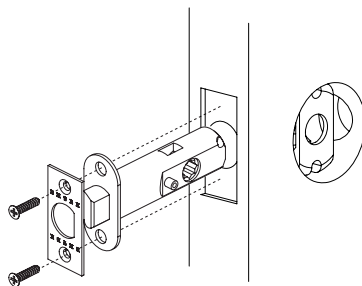


Si le loquet a une fonction de sécurité, le trou fileté de le verrou de sécurité doit faire face au côté intérieur de la porte.



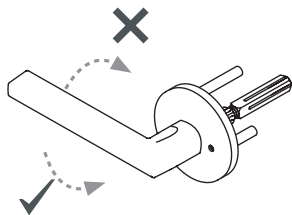
INSPECTEZ LA DIRECTION DE FERMETURE DE VOTRE PORTE ET, SI NÉCESSAIRE, FAITES PIVOTER LE LOQUET DE SORTE QUE LA FACE INCURVÉE HEURTE LA PLAQUE DE GÂCHE LORS DE LA FERMETURE DE LA PORTE.

Étape 3: Fixez le Loquet en utilisant (2) des vis à bois de trois-quarts de pouce.

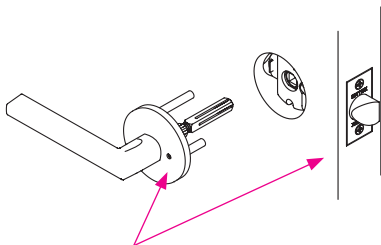


5. Installation des garnitures

Les ensembles de levier sont universels et peuvent être retournés pour des portes droites ou gauches.

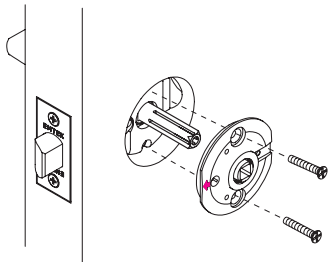


Étape 1: Montez la garniture pré-assemblée, avec la tige entrant au centre de l'outil d'alignement en plastique.



! Si ce jeu de poignées a une fonction de sécurité, assurez-vous que le trou de dégagement se trouve du côté le plus proche du bord de la porte.

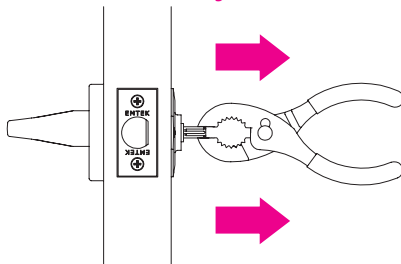
Étape 2: Placez le Mécanisme CF avec la flèche pointant vers le bord de la porte. Fixez-le avec (2) vis de la machine. Vérifiez l'alignement de la garniture avant de serrer complètement les vis.



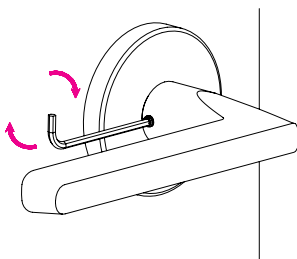
▲ NOTE: Assurez-vous que le trou de la Mécanisme de CF fermeture dissimulé est aligné avec le trou de la verrou de sécurité dans le Loquet.

Étape 3: Étendre complètement la tige en la tirant vers l'extérieur pour s'assurer qu'elle est contre la butée interne.

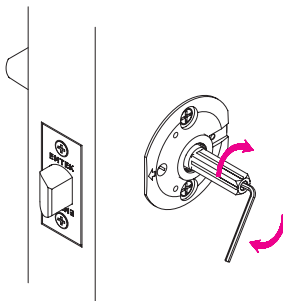
! Il est important de vérifier si la tige est complètement engagée dans le verrou. Tournez le levier ou le bouton jusqu'à ce que la tige rétracte le loquet. Tirez à nouveau sur la tige si nécessaire.



Étape 4: Une fois que la tige a été complètement étendue, serrez la vis de réglage pré-installée dans le levier ou le bouton à l'aide de la clé Allen fournie. Assurez-vous qu'il est fermement serré.

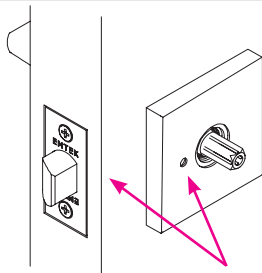


Étape 5: Insérez la clé Allen fournie dans la tige et assurez-vous qu'elle est fermement serrée.



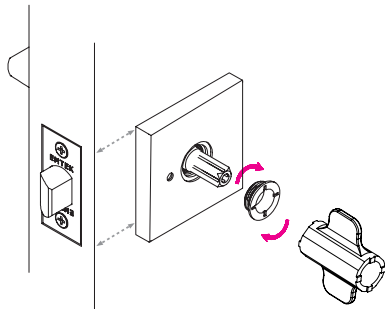
6. Installation des garnitures

Étape 1: Placez la rosette.

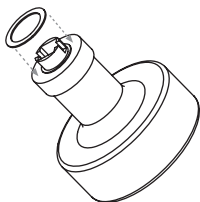


! **NOTE:** Dans la fonction de sécurité, assurez-vous que le trou de le verrou de sécurité dans la rosette est du côté le plus proche du bord de la porte et s'aligne avec le trou dans le mécanisme CF.

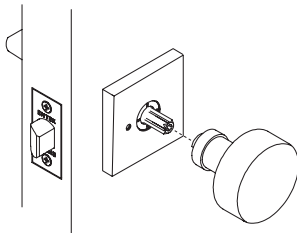
Étape 2: Fixez la rosette à la porte à l'aide de la clé à anneau.



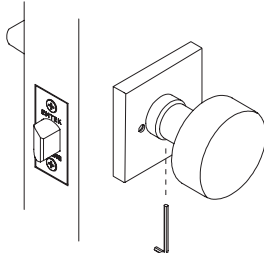
Étape 3: Placez la rondelle en plastique sur le levier ou le bouton de la porte.



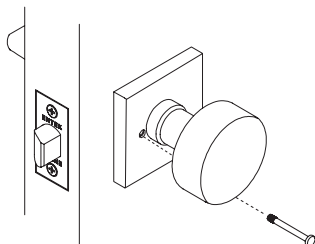
Étape 4: Faites glisser le levier ou le bouton de la porte sur la tige. Assurez-vous que la rondelle en plastique reste centrée sur la tige lorsque vous faites glisser le levier ou le bouton sur la tige et contre la rosette.



Étape 5: Serrez fermement la vis de réglage pré-installée dans le levier ou le bouton à l'aide de la clé Allen fournie. Assurez-vous qu'il est fermement serré.



Étape 6: Visser le verrou de sécurité à travers la rosette, dans le loquet. Pour vérifier la fonctionnalité, tournez le levier ou le bouton pour engager le loquet. Maintenant, enfoncez le verrou de sécurité et tournez le levier ou le bouton. Le levier ou le bouton ne doit pas rétracter le loquet.



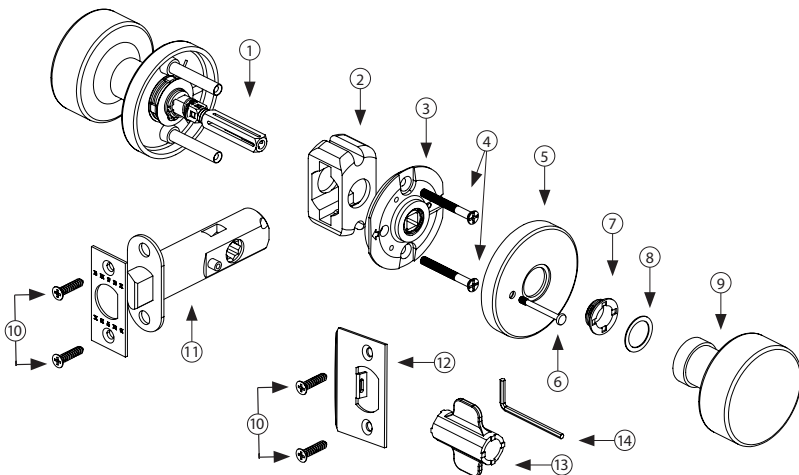
! **Pour l'urgence, insérez un objet de type clou dans le trou de dégagement de la rosette extérieure pour ouvrir la serrure.**

! **AVERTISSEMENT:** Ce produit peut vous exposer à des substances chimiques incluant le plomb qui, selon l'État de Californie, causeraient le cancer et des malformations congénitales ou autres dangers pour la reproduction. Pour de plus amples renseignements, visitez le www.P65Warnings.ca.gov.

Mecanismo CF

Cerraduras de pasaje y privacidad

Guía de instalación



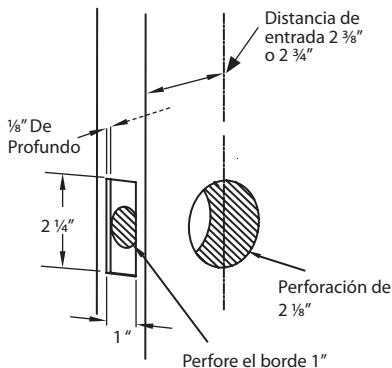
Que esta en la caja

| Article n° | DESCRIPTION | QTÉ |
|------------|---------------------------------------|-----|
| 1 | Trim pre-ensamblado | 1 |
| 2 | Herramienta de alineación de plástico | 1 |
| 3 | Mecanismo de sujetador oculto | 1 |
| 4 | Tornillos de cabeza plana #8-32 x 1" | 2 |
| 5 | Roseta | 1 |
| 6 | Perno de privacidad | 1 |
| 7 | Anillo de sujeción | 1 |
| 8 | Arandela de plástico | 1 |
| 9 | Manilla o Perilla | 1 |
| 10 | Tornillos de madera #8 x 3/4" | 4 |
| 11 | Pestillo | 1 |
| 12 | Placa de la cerradura | 1 |
| 13 | Llave anillo | 1 |
| 14 | Llave Allen 3/32" | 1 |

Descarga la aplicación BILT
para instalación interactiva EMTEK

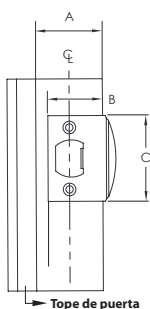
**BILT®**

1. Preparación de la puerta



2. Preparación del marco de la puerta

Esesor de la puerta (A)

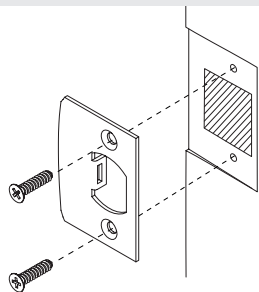


| A | B | C |
|--------|---------|--------|
| 1 3/8" | 1 1/4" | 2 1/4" |
| 1 1/2" | 1 5/16" | 2 1/4" |
| 1 3/4" | 1 7/16" | 2 1/4" |

NOTA: Las dimensiones B y C deben utilizarse solamente como referencia. Debido a las tolerancias, las dimensiones reales de la placa de pestillo para jamba de puerta variarán. Use los bordes de la placa de pestillo para localizar los orificios de los tornillos y alinear con la línea central de la jamba.

3. Instale la placa de la cerradura

Sujete la placa de la cerradura con dos tornillos de madera #8 x 3/4".

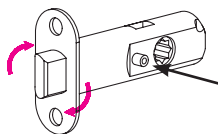


4. Instale el pestillo

Paso 1: Coloque la herramienta de alineación de plástico en el orificio.



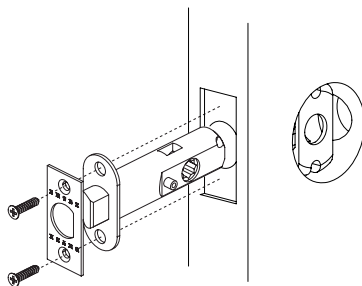
Paso 2: Inserte el pestillo a través de la herramienta de alineación.



Si el pestillo tiene una función de privacidad, el orificio roscado del pasador de seguridad debe estar orientado hacia el lado interior de la puerta.

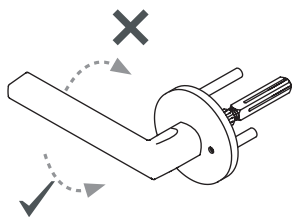
INSPECCIONE LA DIRECCIÓN EN QUE SE CIERRA LA PUERTA Y, SI ES NECESARIO, GIRE EL PESTILLO PARA QUE LA CARA CURVA GOLPEE LA PLACA DE IMPACTO AL CERRAR LA PUERTA.

Paso 3: Sujete el pestillo con (2) de los tornillos para madera de tres cuartos de pulgada.

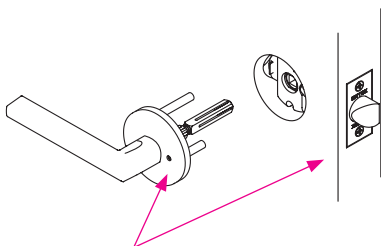


5. Instale el Trim

Los juegos de palancas son universales y se pueden dar la vuelta para puertas diestras o zurdas.

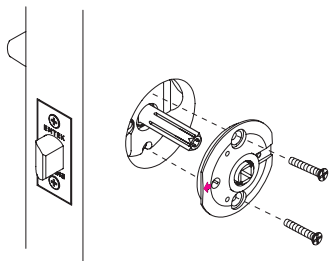


Paso 1: Monte la placa preensamblada, con el husillo entrando en el centro de la herramienta de alineación plástica.



! Si este juego de manijas tiene una función de privacidad, asegúrese de que el orificio de liberación esté en el lado más cercano al borde de la puerta.

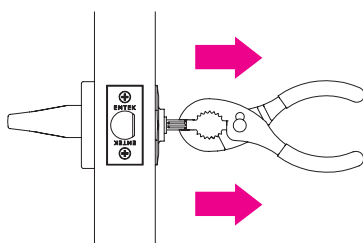
Paso 2: Coloque el Mecanismo CF con la flecha apuntando al borde de la puerta. Fíjelo con (2) tornillos mecánicos. Verifique la alineación de la placa antes de apretar completamente los tornillos.



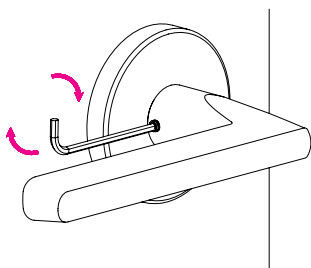
! Asegúrese de que el orificio en la Mecanismo de CF esté alineado con el orificio del pasador de seguridad en el pestillo.

Paso 3: Extienda completamente el husillo tirando del mismo hacia afuera, para asegurarse de que esté contra el tope interno.

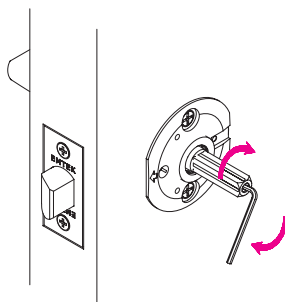
! Es importante verificar si el husillo está completamente enganchado con el pestillo. Gire la palanca o la perilla hasta que el husillo retraiga el pestillo. Tire del eje nuevamente si es necesario.



Paso 4: Después de que el husillo se haya extendido por completo, apriete el tornillo de fijación preinstalado en la palanca o la perilla, con la llave Allen suministrada. Asegúrese de que esté bien ajustado.

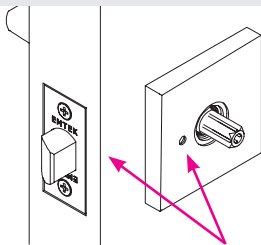


Paso 5: Inserte la llave Allen suministrada en el husillo y asegúrese de que esté bien ajustada.



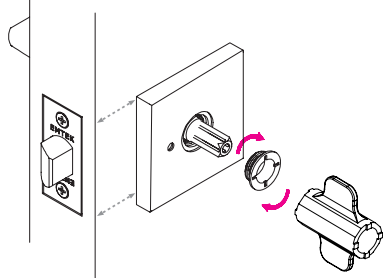
6. Place the Outside Trim

Paso 1: Coloque la roseta.

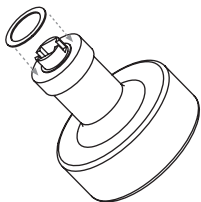


! En la función de privacidad, asegúrese de que el orificio del pasador de seguridad en la roseta esté en el lado más cercano al borde de la puerta y que esté alineado con el orificio del Mecanismo de CF.

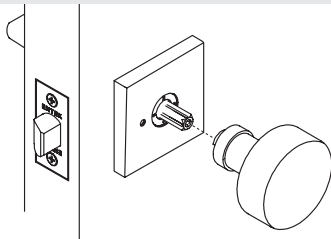
Paso 2: Asegure la roseta a la puerta con la llave de cierre de anillo.



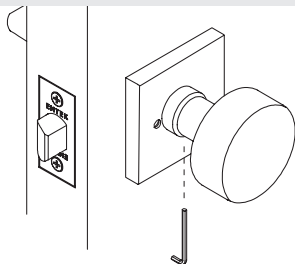
Paso 3: Coloque la arandela de plástico en la palanca de la puerta o la perilla.



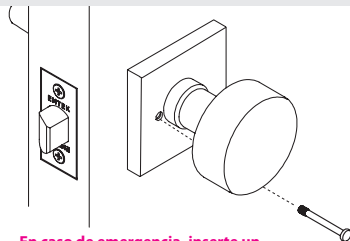
Paso 4: Deslice la palanca de la puerta o la perilla en el husillo. Asegúrese de que la arandela de plástico permanezca centrada en el vástago, a medida que desliza la palanca o la perilla hacia el husillo y contra la roseta.



Paso 5: Ajuste firmemente el tornillo de fijación preinstalado en la palanca o la perilla, con la llave Allen suministrada. Asegúrese de que esté bien ajustado.



Paso 6: Atornille el pasador de seguridad a través de la roseta, en el pestillo. Para verificar la funcionalidad, gire la palanca o la perilla para enganchar el pestillo. Ahora, empuje el pasador de seguridad y gire la palanca o la perilla. La palanca o perilla no debe retraer el pestillo.



! En caso de emergencia, inserte un objeto con forma de clavo en el orificio de liberación de la roseta exterior, para abrir la cerradura.

! ADVERTENCIA: Este producto puede exponerlo a sustancias químicas, incluido el plomo que, en el estado de California, es conocido como causante de cáncer y defectos de nacimiento u otros daños reproductivos. Para obtener más información, visite www.P65Warnings.ca.gov.