

22C and 22TH Series - Single Handle Lavatory Faucet

Série 22C et 22TH - Robinet de lavabo à poignée unique

Serie 22C y 22TH - Grifo monomando para lavabo

Model Configurations

Configurations du modèle

Configuraciones del modelo

22C001

Cartridge

- C** - Ceramic cartridge with rotational limit stop
- TH** - Thermostatic Cartridge Scald Protection

Cartouche

- C** - Cartouche en céramique avec contrôle rotatif de la limite de température
- TH** - Cartouche thermostatique protégeant contre les brûlures

Cartucho

- C** - Cartucho cerámico con tope de rotación
- TH** - Protección termostática contra quemaduras de cartucho

Variation

- 0** - 4.0" (102 mm) Less pop-up, with pop-up hole
- 1** - 4.0" (102 mm) Less pop-up, no pop-up hole
- 3** - 4.0" (102 mm) with metal pop-up
- 4** - 4.0" (102 mm) with open grid strainer
- 5** - 4.0" (102 mm) with ADA offset open grid strainer
- 6** - Single hole, less pop-up, no pop-up hole
- 8** - Single hole with metal pop-up
- 9** - Single hole with open grid strainer

Variation

- 0** - 4,0 po (102 mm) sans bouchon-poussoir, avec trou de bouchon-poussoir
- 1** - 4,0 po (102 mm) sans bouchon-poussoir, sans trou de bouchon-poussoir
- 3** - 4,0 po (102 mm) avec bouchon-poussoir métallique
- 4** - 4,0 po (102 mm) avec crépine à grillage ouvert
- 5** - 4,0 po (102 mm) avec crépine à grillage ouvert ADA sur le côté
- 6** - Monotrou, sans bouchon-poussoir, sans trou de bouchon-poussoir
- 8** - Monotrou avec bonde mécanique
- 9** - Monotrou avec crépine à grillage ouvert

Variación

- 0** - 4.0" (102 mm) tapón reducido, con agujero para tapón
- 1** - 4.0" (102 mm) tapón reducido, sin agujero para tapón
- 2** - 4.0" (102 mm) con tapón de metal
- 3** - 4.0" (102 mm) con colador de rejilla abierta fundido
- 4** - 4.0" (102 mm) con colador de rejilla abierto de compensación ADA fundido
- 5** - 4.0" (102 mm) con soporte de cadena
- 6** - Orificio único, sin desagüe automático, sin orificio para desagüe automático
- 8** - Orificio único con tapón de metal
- 9** - Orificio único con colador de rejilla abierta

Outlet

- 0** - Vandal resistant aerator (wrench flats) 1.5 gpm (5.7 L/min)
- 2** - Vandal resistant laminar outlet 1.5 gpm (5.7 L/min)
- 3** - Vandal resistant aerator 1.5 gpm (5.7 L/min)
- 4** - Standard aerator outlet 1.5 gpm (5.7 L/min)
- 5** - Vandal resistant spray outlet 0.5 gpm (1.9 L/min)
- 6** - Vandal resistant aerator 1.0 gpm (3.8 L/min)
- 9** - Vandal resistant spray outlet 0.35 gpm (1.32 L/min)

Sortie

- 0** - Aérateur à l'épreuve du vandalisme (clés flats) 1,5 gpm (5,7 L/min)
- 2** - Sortie laminaire à l'épreuve du vandalisme 1,5 gpm (5,7 L/min)
- 3** - Aérateur à l'épreuve du vandalisme 1,5 gpm (5,7 L/min)
- 4** - Aérateur standard 1,5 gpm (5,7 L/min)
- 5** - Sortie de jet à l'épreuve du vandalisme 0,5 gpm (1,9 L/min)
- 6** - Aérateur à l'épreuve du vandalisme 1,0 gpm (3,8 L/min)
- 9** - Sortie de jet à l'épreuve du vandalisme 0,35 gpm (1,32 L/min)

Salida

- 0** - Aireador a prueba de vandalismo (llaves llaveros) 1.5 gpm (5.7 L/min)
- 2** - Salida laminar antivandálica de 1.5 gpm (5.7 L/min)
- 3** - Aireador a prueba de vandalismo 1.5 gpm (5.7 L/min)
- 4** - Salida del aireador estándar 1.5 gpm (5.7 L/min)
- 5** - Salida de aspersión a prueba de vandalismo 0.5 gpm (1.9 L/min)
- 6** - Aireador a prueba de vandalismo 1.0 gpm (3.8 L/min)
- 9** - Salida de aspersión a prueba de vandalismo 0.35 gpm (1.32 L/min)

Handle

- 1** - Lever handle 3.5" (76 mm)

Poignée

- 1** - Poignée de type levier 3,5 po (76 mm)

Manija

- 1** - Manija de palanca de 3.5" (76 mm)



**22C001
22TH001**



**22C101
22TH101**



**22C301
22TH301**



**22C401 & 22C501
22TH401 & 22TH501**



**22C601
22TH601**



22C801



**22C901
22TH901**

PLEASE LEAVE the Maintenance & Installation (M&I) manual with owner for maintenance and troubleshooting information.
VEUILLEZ LAISSER le Guide d'entretien et d'installation au propriétaire pour les informations d'entretien et de dépannage.
DEJE manual de mantenimiento e instalación con el dueño a fines de información de mantenimiento y resolución de problemas

PRE-INSTALLATION INFORMATION AVANT L'INSTALLATION INFORMACIÓN PREVIA A LA INSTALACIÓN

⚠ CAUTION

- Installation should be in accordance with local plumbing and building codes.

⚠ ATTENTION

- L'installation doit être conforme aux codes de plomberie et de bâtiment locaux.

⚠ ATENCIÓN

- La instalación debe cumplir con las normas locales de plomería y de construcción.

YOU MAY NEED ARTICLES DONT VOUS POUVEZ AVOIR BESOIN ELEMENTOS QUE NECESITARÁ



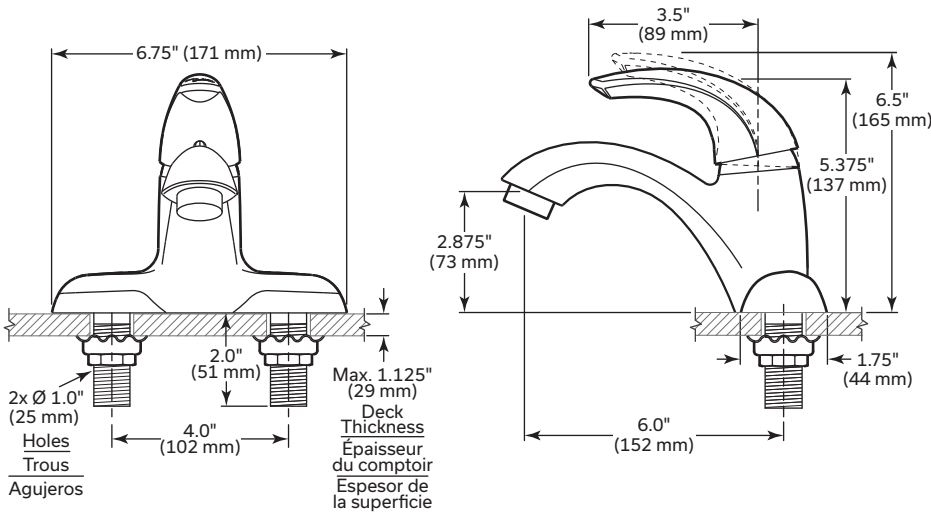
1.25" (32mm)



1" (25 mm)

TECHNICAL DATA DONNÉES TECHNIQUES DATOS TÉCNICOS

22C0, 22C1, 22C3, 22C4 & 22C5 22TH0, 22TH1, 22TH3, 22TH4 & 22TH5

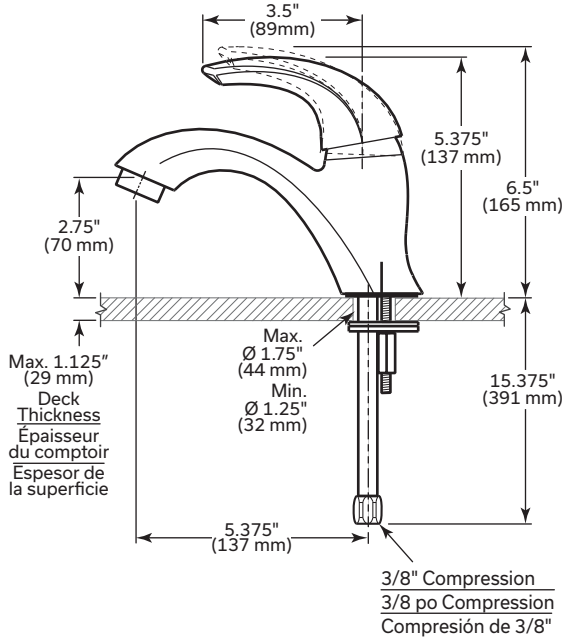


Inlet for 3/8" or 1/2" flexible riser or 1/2"-14 NPSM coupling nut (not supplied).

Entrée pour une colonne flexible de 3/8 po ou de 1/2 po ou un écrou de raccordement 1/2 po-14 NPSM (non fournie).

Entrada para tubo ascendente flexible de 3/8" o 1/2" o tuerca de acoplamiento 1/2"-14 NPSM (no suministrada).

22C6, 22C8 & 22C9 22TH6 & 22TH9



Metal Pop-up

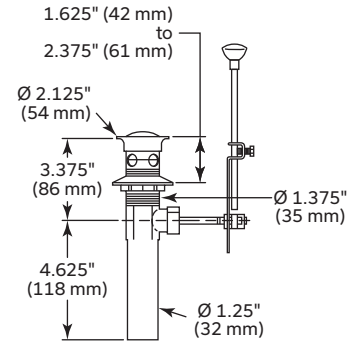
(Supplied with Product Variation 3)

Bouchon-poussoir métallique

(Fourni avec la variation de produit 3)

Desagüe automático metálico

(suministrado con la variación del producto 3)



Open Grid Strainer

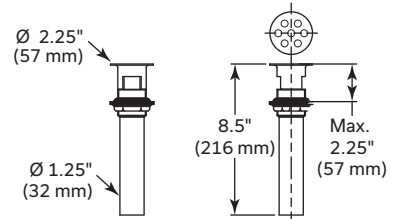
(Supplied with Product Variation 4 and 9)

Crépine à grillage ouvert

(Fournie avec la variation de produit 4 et 9)

Colador de rejilla abierta

((suministrado con la variación de los productos 4 y 9)



Offset Open Grid Strainer

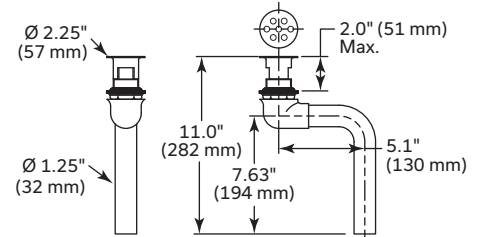
(Supplied with Product Variation 5)

Crépine à grillage ouvert sur le côté

(Fournie avec la variation de produit 5)

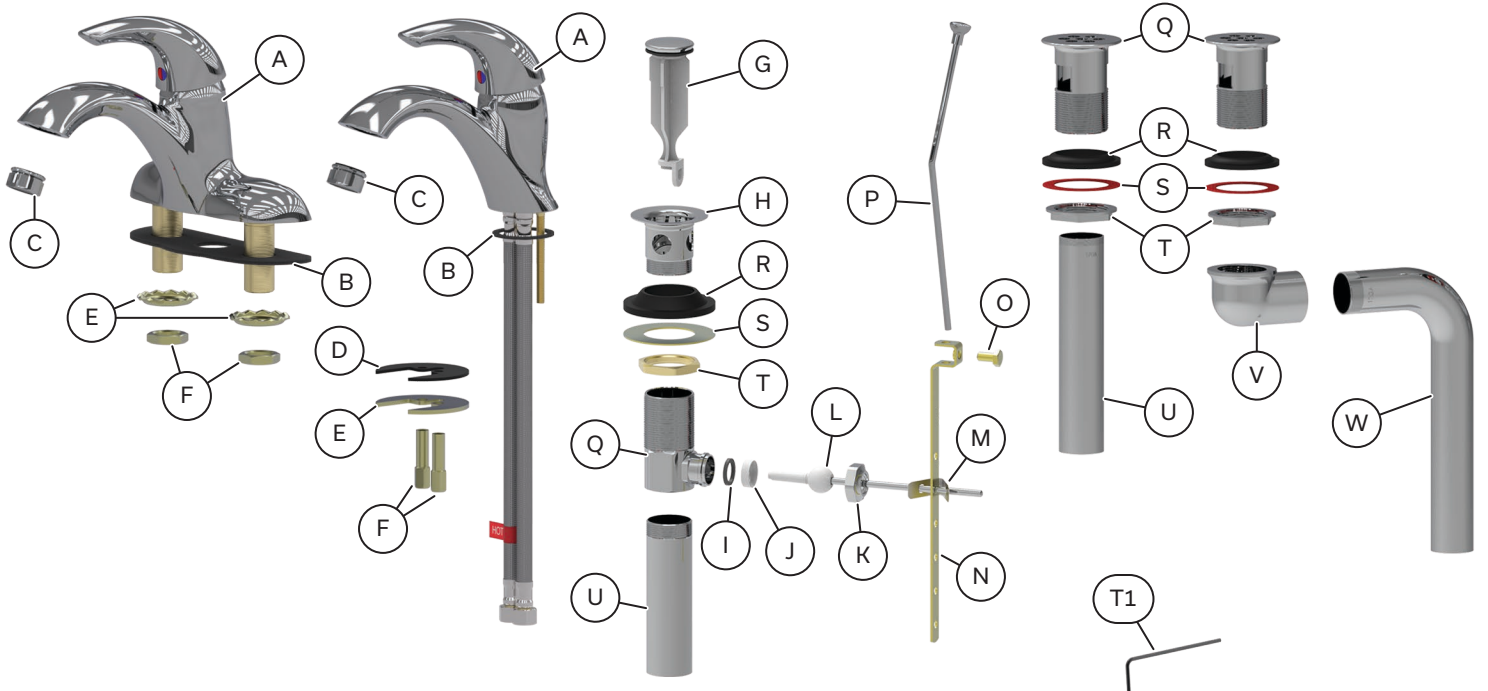
Colador de rejilla abierta con desvío lateral

(suministrado con la variación del producto 5)



COMPONENTS FOR INSTALLATION COMPOSANTS POUR L'INSTALLATION COMPONENTES PARA INSTALACIÓN

Item No. Article N° de artículo	Qty Qté Cant.							Description Description Descripción
	22TH0	22TH1	22TH3	22TH4	22TH5	22TH6	22TH9	
A				1				Faucet body Corps du robinet Cuerpo de grifo
B				1				Gasket Joint Junta
C				1				Aerator and wrench Aérateur et clé Aireador y llave
D					1			Gasket Joint Junta
E			2				1	Washer Rondelle Arandela
F				2				Nut Écrou Tuerca
G			1					Drain stopper Bouchon de drain Tapón de drenaje
H			1					Drain flange Bride du drain Brida de drenaje
I			1					Pivot seal Joint de pivot Sello del pivote
J			1					Pivot seat Siège de pivot Base pivotante
K			1					Pivot nut Écrou de pivot Tuerca pivotante
L			1					Horizontal rod Tige horizontale Varilla horizontal
M			1					Clip Agrafe Pinza
N			1					Strap Sangle Correa
O			1					Screw Vis Tornillo
P			1					Lift rod Tige de levage Varilla de elevación
Q				1			1	Drain body Corps de drain Cuerpo de drenaje
R				1			1	Gasket Joint Junta
S				1			1	Washer Rondelle Arandela
T				1			1	Nut Écrou Tuerca
U				1			1	Tail piece pièce d'extrémité Tubo de salida
V					1			Drain elbow Coude du drain Codo de drenaje
W					1			Offset tail piece Pièce d'extrémité déportée Tubo de salida con desviación
TI				1				Hex wrench Clé hexagonale Llave hexagonal



INSTALLATION INSTALLATION INSTALACIÓN

STEP 1. FAUCET INSTALLATION

4.0" (102 mm) Deck Mount Faucet (see Figure 1)

NOTICE Model 22TH001 shown for installation instructions.

1. Determine the faucet location and drill the required installation holes. See ["Technical Data" on page 3](#).

NOTICE Center hole is only required for models with pop-up waste fittings.

2. Place faucet body (A) and gasket (B) into holes drilled.
3. Secure faucet body (A) to the counter top/sink using the hold down package washers (E) and nuts (F).

CAUTION DO NOT over-tighten the nuts (F).

4. Connect the water supply lines (SO1^a) to the hot and cold inlet shanks (A-1 & A-2) and water supplies valves (not supplied):
 - a. 1/2" FIP faucet supply lines (not supplied), or
 - b. Coupling nuts 1/2-14 NPSM (063223A) with 3/8" O.D. ball-nose risers (not supplied), or
 - c. Coupling nuts 1/2-14 NPSM (063223A) with 1/4" MIP tail (not supplied).

NOTICE If the sink/countertop is uneven, apply silicone between the faucet body (A) and the counter/sink to prevent water from leaking beneath the counter.

Single Hole Deck Mount Faucet (see Figure 2)

NOTICE Model 22TH601 shown for installation instructions.

1. Determine the faucet location and drill the required installation holes. See ["Technical Data" on page 3](#).
2. Place faucet body (A) and gasket (B) into holes drilled.
3. Secure faucet body (A) to the counter top/sink using the hold down package, gasket (D) washer (E) and nuts (F).

CAUTION DO NOT over-tighten the nuts (F).

4. Connect the hot and cold water supply lines (A-1 & A-2) to the water supplies valves (SO2^a) (not supplied).

NOTICE

- The hot supply line (A-1) is indicated with the red flag label noting "HOT".
- If the sink/countertop is uneven, apply silicone between the faucet body (A) and the counter/sink to prevent water from leaking beneath the counter.

ÉTAPE 1. INSTALLATION DU ROBINET

Robinet de 4 po (102 mm) installé sur le comptoir (voir Figure 1)

AVIS Le modèle 22TH001 est illustré dans les directives d'installation.

1. Déterminez l'emplacement du robinet et percez les trous d'installation nécessaires. Voir « [Données techniques](#) » à la page 3.

AVIS Le trou central n'est nécessaire que pour les modèles avec broyeur de déchets.

2. Placez le corps du robinet (A) et le joint (B) dans les trous percés.
3. Fixez le corps du robinet (A) au comptoir/évier à l'aide des rondelles (E) et des écrous (F).

ATTENTION NE serrez PAS trop les écrous (F).

4. Raccordez les conduites d'alimentation en eau (SO1^a) aux tiges d'entrée chaude et froide (A-1 et A-2) et aux soupapes d'alimentation en eau (non fournies):
 - a. Conduites d'alimentation de robinet 1/2 po (6 mm) FIP (non fournies), ou
 - b. Écrous de raccordement 1/2-14 NPSM (063223A) avec colonnes montantes à bille de 3/8 po (10 mm) de diamètre extérieur (non fournies), ou
 - c. Écrous de raccordement 1/2-14 NPSM (063223A) avec pièce d'extrémité 1/4 po (6 mm) MIP (non fournie).

AVIS Si l'évier/comptoir est irrégulier, appliquez du silicone entre le corps du robinet (A) et le comptoir/évier pour empêcher l'eau de filtrer sous le comptoir.

Robinet monotrou installé sur le comptoir (voir Figure 2)

AVIS Le modèle 22TH601 est illustré dans les directives d'installation.

1. Déterminez l'emplacement du robinet et percez les trous d'installation nécessaires. Voir « [Données techniques](#) » à la page 3.

AVIS Le trou central n'est nécessaire que pour les modèles avec broyeur de déchets.

2. Placez le corps du robinet (A) et le joint (B) dans les trous percés.
3. Fixez le corps du robinet (A) au comptoir/évier à l'aide du joint (D), de la rondelle (E) et des écrous (F).

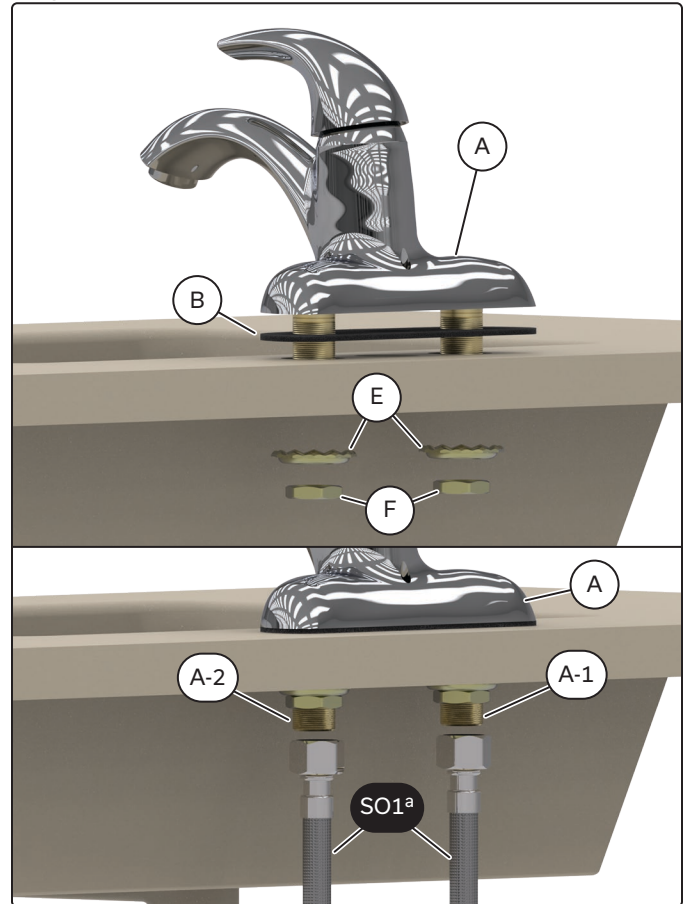
ATTENTION NE serrez PAS trop les écrous (F).

4. Raccordez les conduites d'alimentation en eau chaude et froide (A-1 et A-2) aux soupapes d'alimentation en eau (SO2^a) (non fournies).

AVIS

- La conduite d'alimentation chaude (A-1) est indiquée par une étiquette rouge portant la mention « **chaud** ».
- Si l'évier/comptoir est irrégulier, appliquez du silicone entre le corps du robinet (A) et le comptoir/évier pour empêcher l'eau de filtrer sous le comptoir.

Figure 1



^a Supplied by others
Fourni par d'autres
Suministrado por otros

PASO 1. COLOCACIÓN DE LA LLAVE

Llave de montaje en cubierta de 4.0" (102 mm) (ver Figura 1)

AVISO Se muestra el modelo **22TH001** para las instrucciones de instalación.

1. Determine la ubicación de la llave y perforo los orificios de instalación necesarios. Véase ["Datos técnicos" en la página 3.](#)

AVISO El orificio central solo se requiere para los modelos con accesorios de control del drenaje.

2. Coloque el cuerpo de la llave (A) y la junta (B) en los orificios perforados.
3. Fije el cuerpo de la llave (A) a la encimera/lavabo utilizando los empaques de sujeción (E) y las tuercas (F).

⚠ATENCIÓN **NO** ajuste de más las tuercas (F).

5. Conecte las líneas de suministro de agua (SO1^a) a las varillas de entrada de agua caliente y fría (A-1 y A-2) y a las válvulas de suministro (no incluidas):
 - a. Líneas de suministro FIP de 1/2" (no suministradas), o
 - b. Tuercas de acoplamiento 1/2-14 NPSM (**063223A**) con punta redondeada de 3/8" de diámetro externo (no suministradas), o
 - c. Tuercas de acoplamiento 1/2-14 NPSM (**063223A**) con cola MIP de 1/4" (no suministradas).

AVISO Si el lavabo/mesada es desigual, coloque silicona entre el cuerpo de la llave (A) y la mesada/lavabo para evitar que el agua se filtre por debajo de la mesada.

Llave de montaje en cubierta de un solo orificio (ver Figura 2)

AVISO Se muestra el modelo **22TH601** para las instrucciones de instalación.

1. Determine la ubicación de la llave y perforo los orificios de instalación necesarios. Ver ["Datos técnicos" en la página 3.](#)

AVISO El orificio central solo se requiere para los modelos con accesorios de control del drenaje.

2. Coloque el cuerpo de la llave (A) y la junta (B) en los orificios perforados.
3. Fije el cuerpo de la llave (A) a la encimera/lavabo utilizando el paquete de sujeción, la junta (D), el empaque (E) y las tuercas (F).

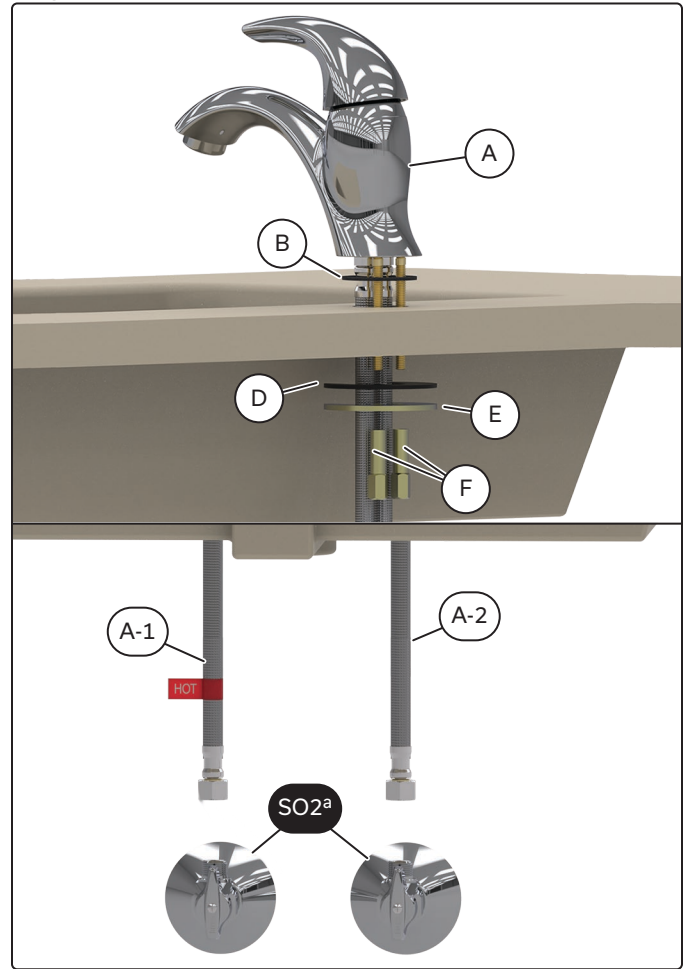
⚠ATENCIÓN **NO** ajuste de más las tuercas (F).

4. Conecte las líneas de suministro de agua caliente y fría (A-1 y A-2) a las válvulas de suministro (SO2^a) (no incluidas).

AVISO

- La línea de suministro de agua caliente A-1 está identificada con una etiqueta roja con la leyenda **"CALIENTE"**.
- Si el lavabo/mesada es desigual, coloque silicona entre el cuerpo de la llave (A) y la mesada/lavabo para evitar que el agua se filtre por debajo de la mesada.

Figure 2



^a Supplied by others
Fourni par d'autres
Suministrado por otros

STEP 2. FLUSH SYSTEM/CHECK FOR LEAKS (see Figure 3)

1. Remove the aerator (C) from the faucet body (A).
2. Turn the water supplies valves "ON".
3. Turn the faucet handle to the full "ON" position.
4. Check for leaks and let lines flush for one minute without moving faucet handle.
5. This will remove debris from lines which can damage internal parts of the faucet and create leaks.
6. After flushing, turn the faucet handle to the "OFF" position. and install the aerator (C).
7. Check for leaks.

ÉTAPE 2. RINCER LE SYSTÈME/VÉRIFIER S'IL Y A DES FUITES

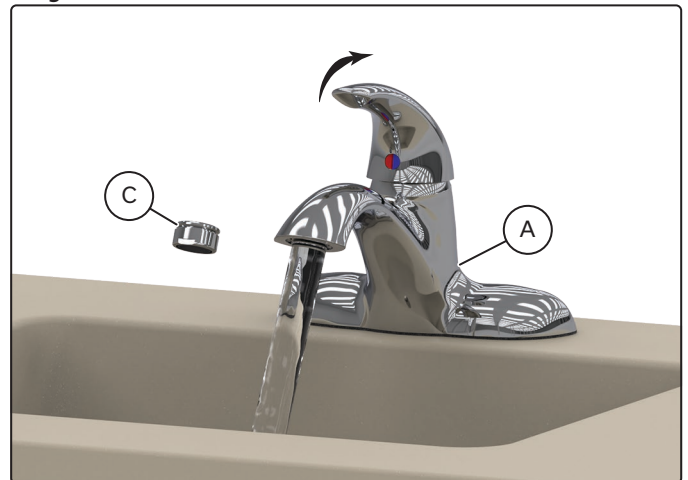
(voir Figure 3)

1. Retirez l'aérateur (C) du corps du robinet (A).
2. Tournez la poignée du robinet en position complètement ouverte.
3. Ouvrez la soupape d'alimentation en eau.
4. Vérifiez s'il y a des fuites et rincez les conduites d'alimentation pendant une minute sans bouger la poignée du robinet.
5. Ceci éliminera les débris dans les conduites qui pourraient endommager les pièces internes du robinet et créer des fuites.
6. Après avoir rincé les conduites, fermez les poignées du robinet, et installez l'aérateur.
7. Assurez-vous qu'il n'y a pas de fuites.

PASO 2. PURGUE EL SISTEMA/REVISE QUE NO TENGA FUGAS (ver Figura 3)

1. Retire el aireador (C) del cuerpo de la llave (A).
2. Abra completamente las manijas de las llaves.
3. Abra las llaves de suministro del agua.
4. Verifique que no haya ninguna fuga y deje que las líneas se enjuaguen por un minuto sin mover la manija de la llave.
5. Esto hará que salgan los residuos de las cañerías, los que podrían dañar partes internas y producir fugas.
6. Luego del enjuague, cierre completamente las manijas de la llave e instale el aireador.
7. Verifique que no tenga fugas.

Figure 3

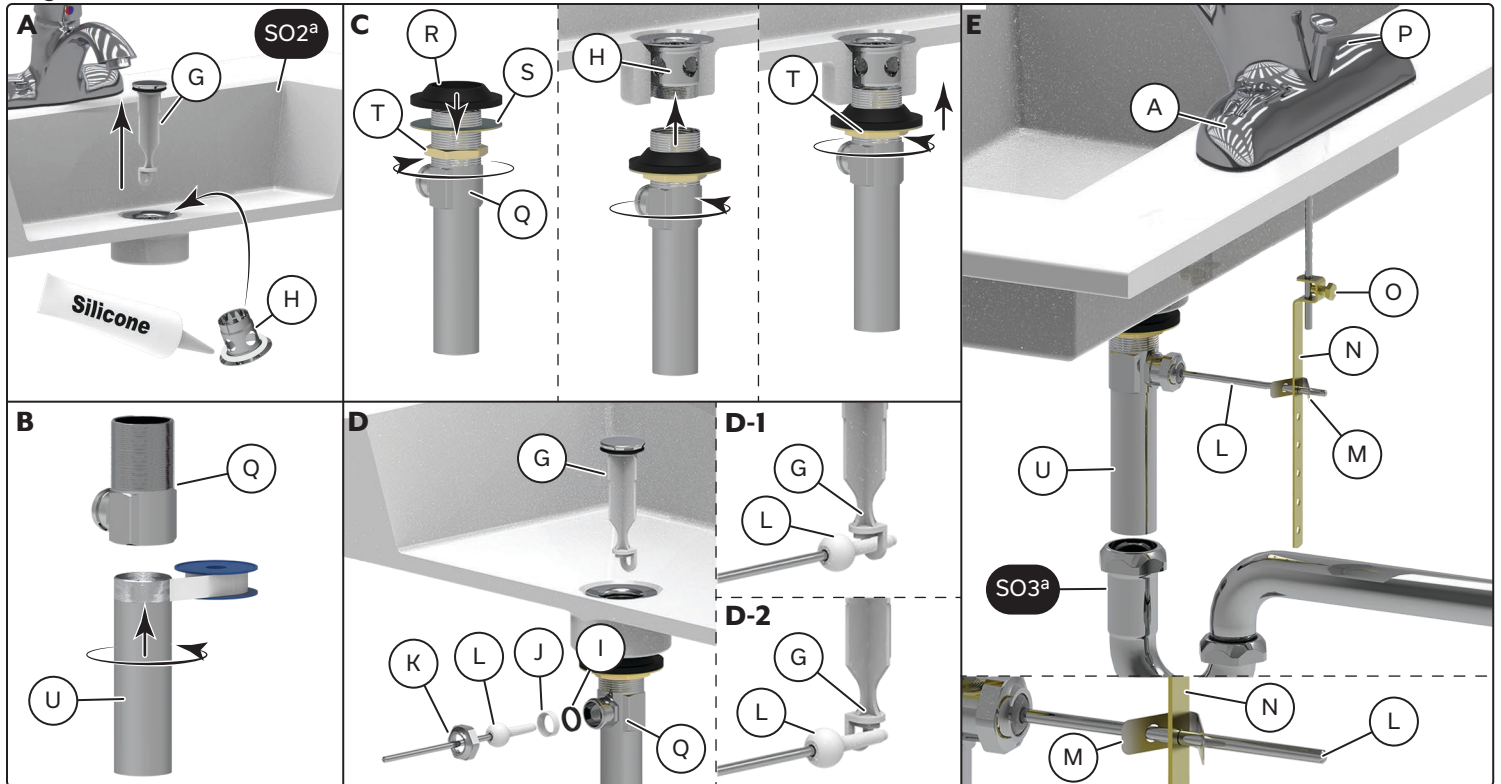


Drain Installation - Variation 3 (Model 22TH301 shown)

Installation du drain - Variation 3 (Modèle 22TH301 illustré)

Instalación de drenaje - Variación 3 (se muestra el modelo 22TH301)

Figure 4



^a Supplied by others
Fourni par d'autres
Suministrado por otros

STEP 1. FLANGE INSTALL (see Figure 4-A)

1. Remove drain stopper (G) and drain flange (H).
2. Apply silicone or plumber's putty to underside of drain flange (H).
3. Insert flange (H) into sink drain hole (SO2^a) (not supplied).

ÉTAPE 1. INSTALLATION DE LA BRIDE (voir Figure 4-A)

1. Retirez le bouchon (G) et la bride du drain (H).
2. Appliquez du silicone ou mastic de plomberie sur le dessous de la bride du drain (H).
3. Insérez la bride du drain (H) dans le trou du drain de l'évier (SO2^a) (non fourni).

PASO 1. INSTALACIÓN DE LA BRIDA (ver la Figura 4-A)

1. Retire el tapón de drenaje (G) y la brida de drenaje (H).
2. Aplique silicona o masilla de plomero en la parte inferior de la brida de drenaje (H).
3. Inserte la brida (H) en el orificio de drenaje del fregadero (SO2^a) (no suministrado).

STEP 2. DRAIN INSTALL (see Figures 4-B and C)

1. Apply plumber's tape to the threaded end of the tail piece (U).
 2. Thread the tail piece (U) into the drain body (Q).
 3. Install gasket (R), washer (S) and nut (T) onto drain body (Q).
 4. Thread the drain body (Q) onto the drain flange (H).
 5. With pivot opening facing away from the sink bowl, tighten the nut (T).
- CAUTION**
- **DO NOT** turn drain flange (H) while tightening nut (T) or sealant may not seal drain.
 - **DO NOT** overtighten the nut (T).
6. Remove excess sealant from around the drain flange (H) and the sink (SO2^a).

ÉTAPE 2. INSTALLATION DU DRAIN (voir Figures 4-B et C)

1. Appliquez du ruban de plomberie sur la partie filetée de la pièce d'extrémité (U).
2. Vissez la pièce d'extrémité (U) dans le corps (F).
3. Installez le joint (R), la rondelle (S) et l'écrou (T) sur le corps de drain (Q).
4. Vissez le corps de drain (Q) dans la bride du drain (H).
5. Avec l'ouverture du pivot orientée à l'opposé de la cuvette de l'évier, serrez l'écrou (T).

ATTENTION

- **NE tournez PAS** la bride du drain (H) en serrant l'écrou (T) ou le silicone pourrait ne pas assurer l'étanchéité du drain.
 - **NE serrez PAS** trop l'écrou (T).
6. Enlevez l'excédent de silicone autour de la bride du drain (H) et de l'évier (SO2^a).

PASO 2. INSTALACIÓN DEL DRENAJE *(ver la Figuras 4-B y C)*

1. Aplique cinta de plomero al extremo roscado de la pieza de cola (U).
2. Enrosque la última pieza (U) en el cuerpo del drenaje (Q).
3. Instale la junta (R), la arandela (S) y la tuerca (T) en el cuerpo del drenaje (Q).
4. Enrosque el cuerpo del drenaje (Q) en la brida de drenaje (H).
5. Con la abertura del pivote orientada en dirección opuesta a la taza del fregadero, apriete la tuerca (T).

⚠ ATENCIÓN

- **NO** gire la brida del drenaje (H) mientras aprieta la tuerca (T) o el sellador puede no sellar el drenaje.
 - **NO** apriete demasiado la tuerca (T).
6. Retire el exceso de sellador de los bordes de la brida de drenaje (H) y del fregadero (SO2^a).

STEP 3. PIVOT ROD INSTALL *(see Figure 4-D)*

1. Insert the drain stopper (G) into the drain flange (H).
2. The drain stopper (G) can be installed in two positions:
 - a. Non-removable drain stopper (G) - the horizontal rod (L) goes through the hole at the bottom of the drain stopper (G) (Detail 4A).
 - b. Removable drain stopper (G) - the drain stopper (G) is rotated 90° and resting against the horizontal rod (L) (Detail 4B).
3. Install pivot seal (I) and pivot seat (J) into the pivot opening in the drain body (Q).
4. Install the horizontal rod (L) into the pivot opening in the drain body (Q).
5. Hand tighten the pivot nut (K) onto the drain body (Q).

ÉTAPE 3. INSTALLATION DE LA TIGE HORIZONTALE *(voir Figure 4-D)*

1. Insérez le bouchon de drain dans la bride du drain (H).
2. Le bouchon de drain peut être installé dans deux positions :
 - a. Bouchon non amovible (A) - la tige horizontale (L) passe par le trou au bas du bouchon de drain (Détail 4A).
 - b. Bouchon amovible (A) - le bouchon de drain est tourné de 90° et repose sur la tige horizontale (L) (Détail 4B).
3. Installez le joint de pivot (I) et le siège de pivot (J) dans l'ouverture du pivot dans le corps de drain (Q).
4. Installez la tige horizontale (L) dans l'ouverture du pivot du corps (Q).
5. Serrez à la main l'écrou de pivot (K) sur le corps (F).

PASO 3. INSTALACIÓN DE LA VARILLA DE PIVOTE *(ver la Figura 4-D)*

1. Inserte el tapón de drenaje (G) en la brida de drenaje (H).
2. El tapón de drenaje (G) se puede instalar en dos posiciones:
 - a. Tapón de drenaje no extraíble (G): La varilla horizontal (L) pasa a través del orificio en la parte inferior del tapón de drenaje (G) (Detalle 4A).
 - b. Tapón de drenaje extraíble (G): El tapón de drenaje (G) se gira 90° y se apoya contra la varilla horizontal (L) (Detalle 4B).
3. Instale el sello del pivote (I) y la base del pivote (J) en la abertura del pivote en el cuerpo del drenaje (Q).
4. Instale la varilla horizontal (L) en la abertura del pivote en el cuerpo del drenaje (Q).
5. Apriete a mano la tuerca del pivote (K) en el cuerpo del drenaje (Q).

STEP 4. LIFT ROD INSTALL *(see Figure 4-E)*

1. Attach horizontal rod (L) to strap (N) using clip (M).
2. Install lift rod (O) through the faucet body (A) into the strap (N).

NOTICE The strap (N) may need to be bent to allow the lift rod (P) to raise and lower the drain stopper (G). Adjust as required.

3. Install screw (O) into the strap (N) and tighten against the lift rod (P).
4. Connect the tail piece (U) to the drain (SO3^a) (not supplied).

ÉTAPE 4. INSTALLATION DE LA TIGE DE LEVAGE *(voir Figure 4-E)*

1. Fixez la tige horizontale (L) à la sangle (M) à l'aide de l'agrafe (L).
2. Insérez la tige de levage (O) dans le corps du robinet (A) et dans la sangle (N).

AVIS Il sera peut-être nécessaire de plier la sangle (N) pour permettre à la tige de levage (P) de soulever et d'abaisser le bouchon de drain. Ajustez au besoin.

3. Vissez la vis (O) dans la sangle (N) et serrez-la contre la tige de levage (P).
4. Raccordez la pièce d'extrémité (U) au drain (SO3^a) (non fourni).

PASO 4. INSTALACIÓN DE LA VARILLA DE ELEVACIÓN *(ver la Figura 4-E)*

1. Fije la varilla horizontal (L) a la correa (N) con la pinza (M).
2. Instale la varilla de elevación (O) a través del cuerpo del grifo (A) en la correa (N).

AVISO Es posible que sea necesario doblar la correa (N) para permitir que la varilla de elevación (P) suba y baje el tapón de drenaje (G). Ajuste según sea necesario.

3. Instale el tornillo (O) en la correa (N) y apriételo contra la varilla de elevación (P).
4. Conecte la última pieza (U) al drenaje (SO3^a) (no suministrado).

Drain Installation - Variations 4 & 9 (Cast open grid strainer)

Installation du drain - Variations 4 et 9 (Crépine à grillage ouvert)

Instalación de drenaje - Variaciones 4 y 9 (colador de rejilla abierta fundido)

STEP 1. DRAIN BODY INSTALL (see Figure 5-A)

1. Apply silicone or plumber's putty around the drain opening of the sink (SO2^a).
2. Install drain body (Q) into the drain opening of the sink (SO2^a).

ÉTAPE 1. INSTALLATION DU CORPS DU DRAIN (voir Figure 5-A)

1. Appliquez du silicone ou mastic de plomberie autour de l'ouverture du drain de l'évier (SO2^a).
2. Installez le corps du drain (Q) dans l'ouverture du drain de l'évier (SO2^a).

PASO 1. INSTALACIÓN DEL CUERPO DE DRENAJE (ver la Figura 5-A)

1. Aplique silicona o masilla de fontanero alrededor de la abertura de drenaje del lavabo (SO2^a).
2. Instale el cuerpo de drenaje (Q) en la abertura de drenaje del lavabo (SO2^a).

STEP 2. DRAIN TAIL PIECE INSTALL (see Figure 5-B)

1. Secure the drain body (Q) to the sink (SO2^a) with the gasket (R), fiber washer (S) and the nut (T).

- ⚠ CAUTION DO NOT** over-tighten the nut (T).
- 2. Apply plumber's tape to the thread end of the tail piece (U).
- 3. Thread the tail piece (U) into the end of the drain body (Q).

- ⚠ CAUTION DO NOT** over-tighten the tail piece (U).
- 4. Once drain body (Q) is secure clean off any excess plumber's putty from sink surfaces.

ÉTAPE 2. INSTALLATION DE LA PIÈCE D'EXTRÉMITÉ DU DRAIN (voir Figure 5-B)

1. Fixez le corps du drain (Q) à l'évier (SO2^a) avec le joint (R), la rondelle en fibre (S) et l'écrou (T).

- ⚠ ATTENTION NE serrez PAS** trop l'écrou (T).
- 2. Appliquez du ruban de plomberie sur le bout fileté de la pièce d'extrémité du drain (U).
- 3. Vissez la pièce d'extrémité (U) dans partie inférieure du corps du drain (Q).

- ⚠ ATTENTION NE serrez PAS** trop la pièce d'extrémité (U).
- 4. Une fois le corps du drain (Q) fixé, enlevez le surplus de silicone ou mastic de plomberie des surfaces de l'évier.

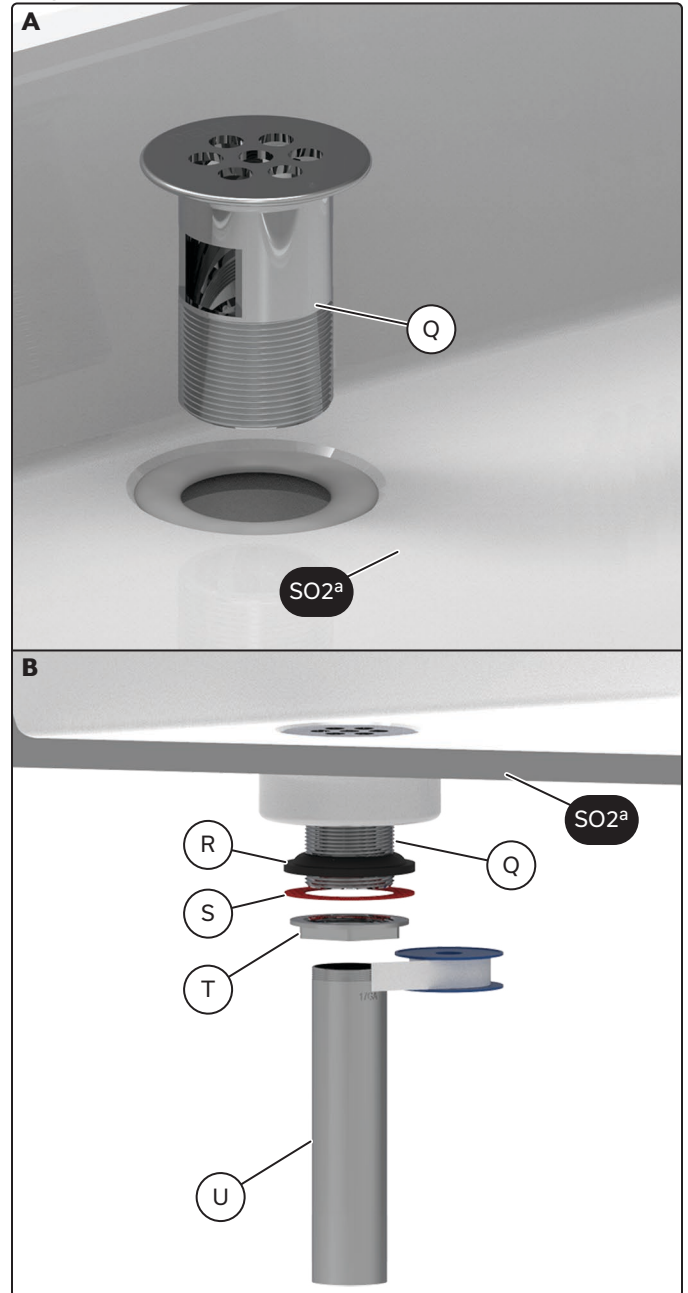
PASO 2. INSTALACIÓN DEL TUBO DE SALIDA (ver la Figura 5-B)

1. Asegure el cuerpo de drenaje (Q) al lavabo (SO2^a) con la junta (R), la arandela de fibra (S) y la tuerca (T).

- ⚠ ATENCIÓN NO** apriete demasiado la tuerca (T).
- 2. Aplique cinta adhesiva de fontanero al extremo de la conexión roscada del tubo de salida (U).
- 3. Enrosque el tubo de salida (U) en el extremo del cuerpo de drenaje (Q).

- ⚠ ATENCIÓN NO** apriete demasiado el tubo de salida (U).
- 4. Una vez que el cuerpo de drenaje (Q) esté seguro, limpie el exceso de silicona o masilla de fontanero de las superficies del lavabo.

Figure 5



^a Supplied by others
Fourni par d'autres
Suministrado por otros

Drain Installation - Variation 5 (Cast ADA offset open grid strainer)

Installation du drain - Variation 5 (Crépine coulée à grillage ouvert déportée ADA)

Instalación de drenaje - Variación 5 (colador de rejilla abierto de compensación ADA fundido)

STEP 1. DRAIN BODY INSTALL (see Figure 6-A)

1. Apply silicone or plumber's putty around the drain opening of the sink (SO2^a).
2. Install drain body (Q) into the drain opening of the sink (SO2^a).

ÉTAPE 1. INSTALLATION DU CORPS DU DRAIN (voir Figure 6-A)

1. Appliquez du silicone ou mastic de plomberie autour de l'ouverture du drain de l'évier (SO2^a).
2. Installez le corps du drain (Q) dans l'ouverture du drain de l'évier (SO2^a).

PASO 1. INSTALACIÓN DEL CUERPO DE DRENAJE (ver la Figura 6-A)

1. Aplique silicona o masilla de fontanero alrededor de la abertura de drenaje del lavabo (SO2^a).
2. Instale el cuerpo de drenaje (Q) en la abertura de drenaje del lavabo (SO2^a).

STEP 2. DRAIN TAIL PIECE INSTALL (see Figure 6-B and C)

1. Secure the drain body (Q) to the sink (SO2^a) with the gasket (R), fiber washer (S) and the nut (T).

- ⚠ CAUTION DO NOT** over-tighten the nut (T).
- 2. Disassemble the drain elbow (V) from the offset tail piece (W).
- 3. Apply plumber's tape to the thread end of the offset tail piece (W).
- 4. Thread the drain elbow (V) into the end of the offset tail piece (W).

- ⚠ CAUTION DO NOT** over-tighten the drain elbow (V).
- 5. Apply plumber's tape to the thread end of the drain body (Q).
- 6. Thread the drain elbow (V) into the end of the drain body (Q).

- ⚠ CAUTION DO NOT** over-tighten the offset drain elbow (V).
- 7. Once drain body (Q) is secure clean off any excess silicone or plumber's putty from sink (SO2^a) surfaces.

ÉTAPE 2. INSTALLATION DE LA PIÈCE D'EXTRÉMITÉ DU DRAIN (voir Figure 6-B et C)

1. Fixez le corps du drain (Q) à l'évier (SO2^a) avec le joint (R), la rondelle en fibre (S) et l'écrou (T).

- ⚠ ATTENTION NE serrez PAS** trop l'écrou (T).
- 2. Détachez le coude du drain (V) de la pièce d'extrémité déportée (W).
- 3. Appliquez du ruban de plomberie (S03^a) sur le bout fileté de la pièce d'extrémité déportée du drain (W).
- 4. Vissez le coude du drain (V) dans le bout de la pièce d'extrémité déportée (W).

- ⚠ ATTENTION NE serrez PAS** trop le coude du drain (V).
- 5. Appliquez du ruban de plomberie sur l'extrémité fileté du corps du drain (Q).
- 6. Vissez le coude du drain (V) au bout du corps du drain (Q).

- ⚠ ATTENTION NE serrez PAS** trop le coude du drain (V).
- 7. Une fois le corps du drain (Q) fixé, enlevez le surplus de silicone ou mastic de plomberie des surfaces de l'évier (SO2^a).

PASO 2. INSTALACIÓN DEL TUBO DE SALIDA DE DRENAJE (ver la Figura 6-B y C)

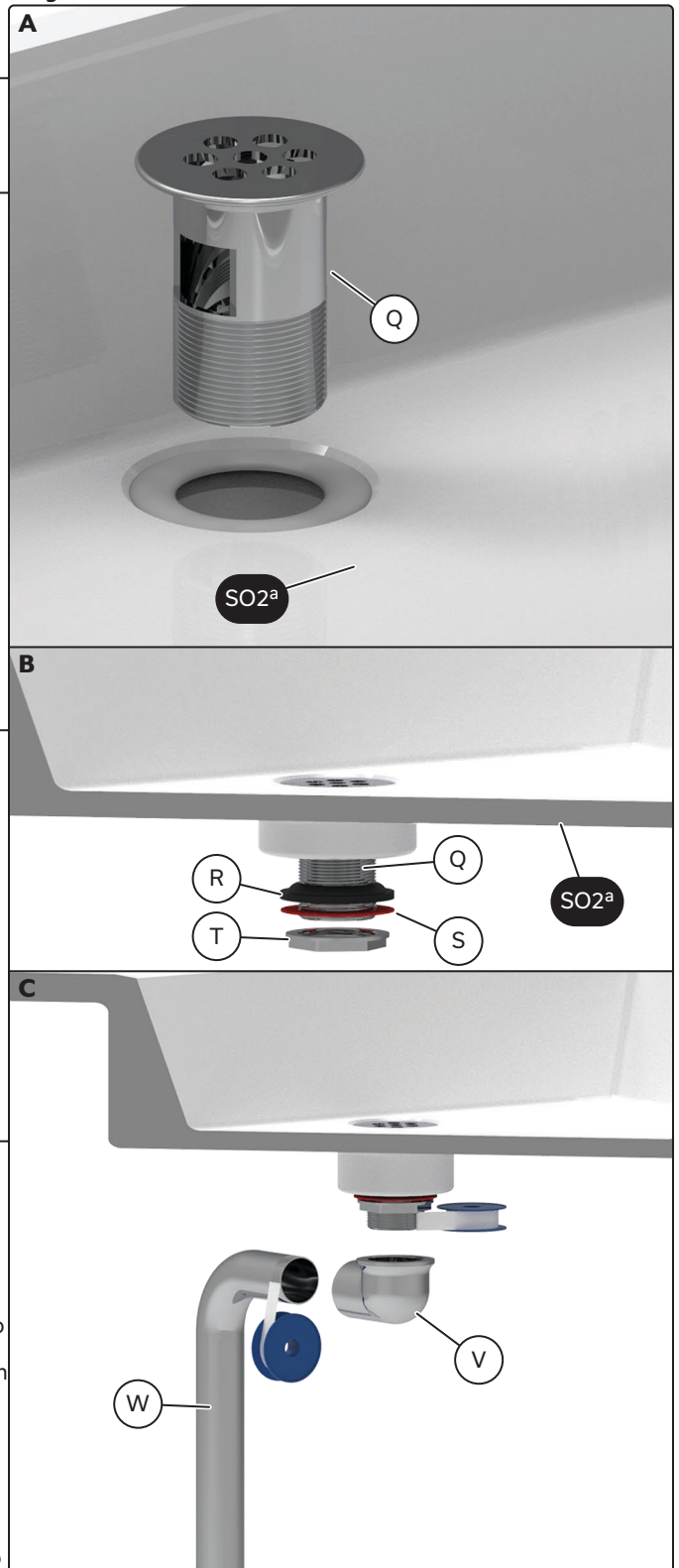
1. Asegure el cuerpo de drenaje (Q) al lavabo (SO2^a) con la junta (R), la arandela de fibra (S) y la tuerca (T).

- ⚠ ATENCIÓN NO** apriete demasiado la tuerca (T).
- 2. Desmonte el codo de drenaje (V) del tubo de salida con desviación (W).
- 3. Aplique cinta adhesiva de fontanero al extremo de la conexión roscada del tubo de salida con desviación (W).
- 4. Enrosque el codo de drenaje (V) en el extremo del tubo de salida con desviación (W).

- ⚠ ATENCIÓN NO** apriete demasiado el codo de drenaje (V).
- 5. Aplique cinta adhesiva de fontanero al extremo de la conexión roscada del cuerpo de drenaje (Q).
- 6. Enrosque el codo de drenaje (V) en el extremo del cuerpo de drenaje (Q).

- ⚠ ATENCIÓN NO** apriete demasiado el codo de drenaje con desviación (V).
- 7. Una vez que el cuerpo de drenaje (Q) esté seguro, limpie el exceso de silicona o masilla de fontanero de las superficies del lavabo (SO2^a).

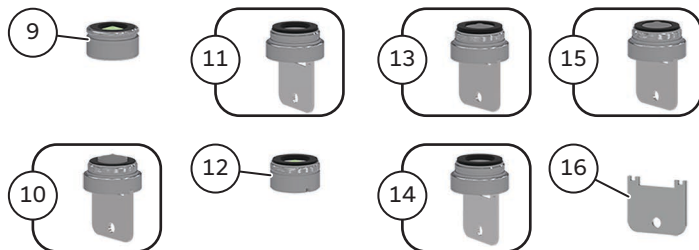
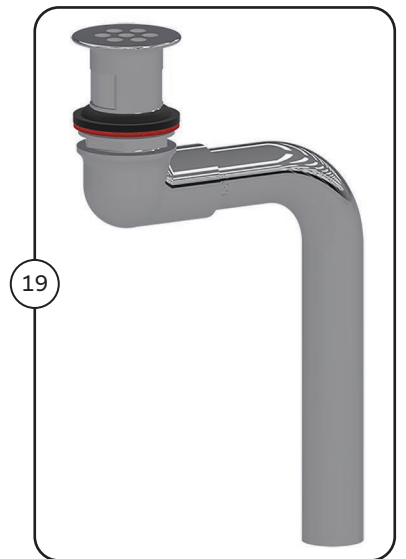
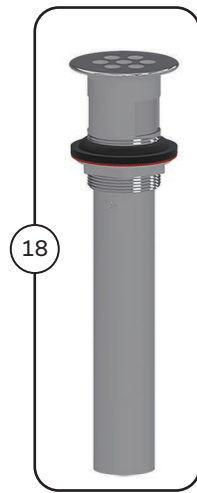
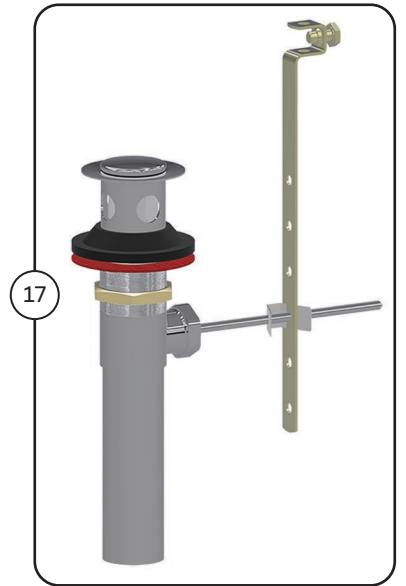
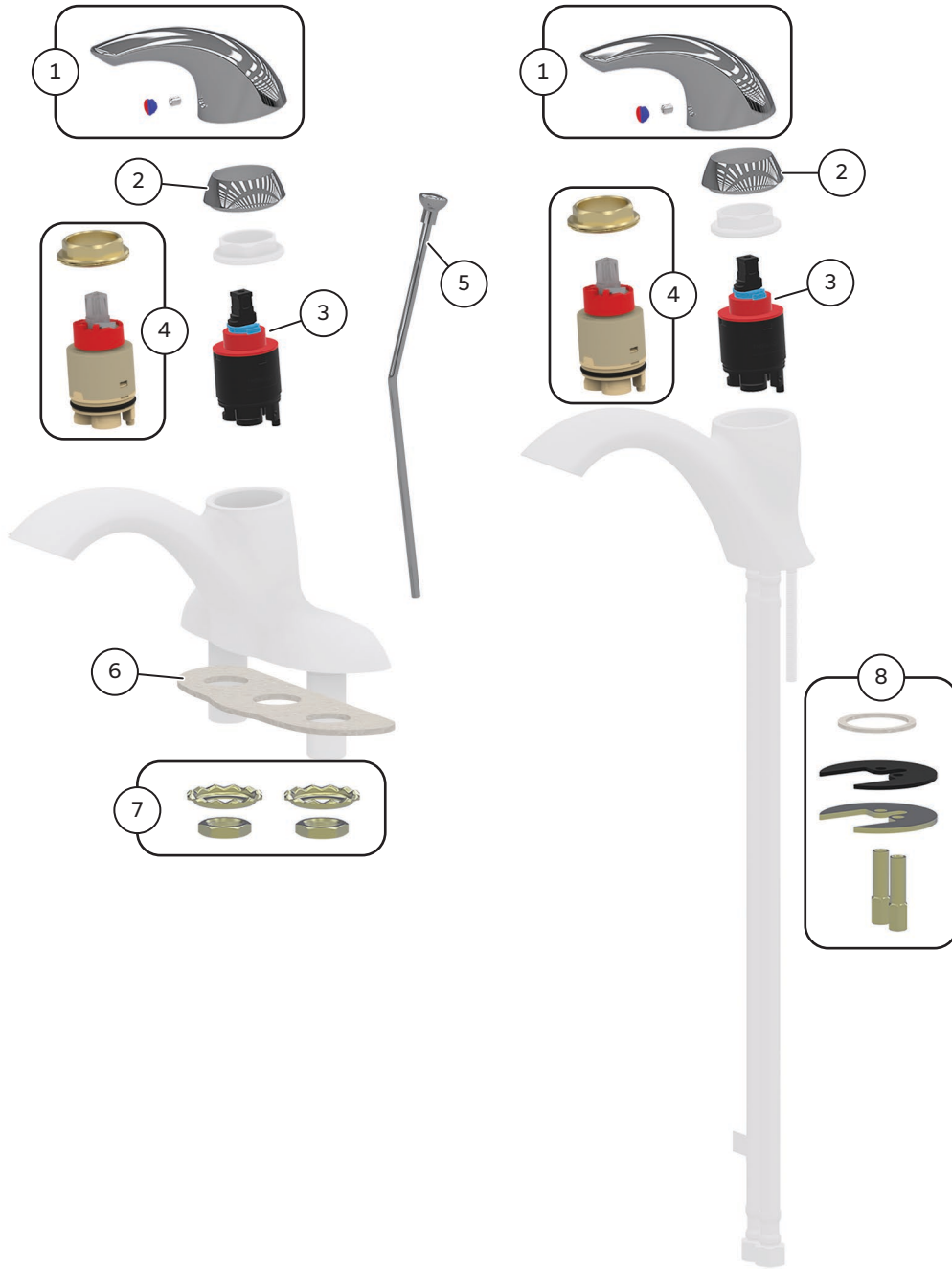
Figure 6



^a Supplied by others
Fourni par d'autres
Suministrado por otros

REPAIR PARTS
PIÈCES DE RECHANGE
PARTES DE REPARACIÓN

Item Article Artículo	Part No. N° de Pièce No. de Parte	Description Description Descripción		
1	RP34403	Handle with button and set screw	Poignée avec bouton et vis d'installation	Manija con botón y tornillo de fijación
2	RP34404	Cap	Capuchon	Gorra
3	061527A	Thermostatic Cartridge (22TH - models only)	Cartouche thermostatique (22TH - modèles seulement)	Protección termostática contra quemaduras de cartucho (22TH - solo modelos)
4	RP34322	Ceramic cartridge with rotational limit stop (22C - models only)	Cartouche en céramique avec contrôle rotatif de la limite de température (22C - modèles seulement)	Cartucho cerámico con tope de rotación (22C - solo modelos)
5	061549A	Lift Rod	Tige de levage	Varilla de elevación
6	RP42112	Deck Gasket	Joint de comptoir	Junta para la superficie
7	060434A	Mounting Hardware	Matériel d'installation	Herramientas de montaje
8	RP34405	Mounting Hardware	Pièces de montage	Herraje para la instalación
9	061548A	Vandal resistant flow control aerator 1.5 gpm (5.7 L/min)	Aérateur de contrôle du débit à l'épreuve du vandalisme 1,5 gpm (5,7 L/min)	Aireador para el control del flujo al resistente a maltrato 1.5 gpm (5.7 L/min)
10	060638A	Vandal resistant laminar outlet with antimicrobial by Agion® 1.5 gpm (5.7 L/min)	Sortie laminaire à l'épreuve du vandalisme avec agent antimicrobien par Agion® 1,5 gpm (5,7 L/min)	Salida láminar resistente al maltrato con Antimicrobial de Agion® 1.5 gpm (5.7 L/min)
11	060640A	Vandal resistant flow control aerator and wrench 1.5 gpm (5.7 L/min)	Aérateur de contrôle du débit à l'épreuve du vandalisme 1,5 gpm (5,7 L/min)	Aireador para el control del flujo al resistente a maltrato con llave 1.5 gpm (5.7 L/min)
12	060642A	Flow Control Aerator 1.5 gpm (5.7 L/min)	Aérateur à contrôle de débit 1,5 gpm (5,7 L/min)	Aireador de control de flujo 1.5 gpm (5.7 L/min)
13	RP31704	Vandal resistant Flow Control & Wrench 0.5 gpm (1.9 L/min)	Régulateur du débit à l'épreuve du vandalisme et clé, 0,5 gpm (1,9 L/min)	Llave y control de flujo antivandálica 0.5 gpm (1.9 L/min)
14	061528A	Vandal resistant flow control aerator and wrench 1.0 gpm (3.8 L/min)	Aérateur de contrôle du débit à l'épreuve du vandalisme 1,0 gpm (3,8 L/min)	Aireador para el control del flujo al resistente a maltrato con llave 1.0 gpm (3.8 L/min)
15	061104A	Vandal resistant non-aerating spray outlet w/wrench 0.35 gpm (1.3 L/min)	Sortie de jet sans aération à l'épreuve du vandalisme avec clé 0,35 gpm (1,3 L/min)	La salida del rociador resistente noaireación al maltrato con llave 0.35 gpm (1.3 L/min)
16	060765A	Wrench for vandal resistant outlets	Clé pour sorties à l'épreuve du vandalisme	Llave para tomacorrientes antivandálica
17	RP26533	Metal Pop-Up Drain Assembly Less Lift Rod	Ensemble de drain métallique à bouchon-poussoir sans tige de levage	Montaje metálico de desagüe automático sin varilla de elevación
18	33T260	Cast open grid strainer	Crépine à grillage ouvert	Colador de rejilla abierta fundido
	33T260-1	Cast open grid strainer - without overflow	Crépine à grillage ouvert - sans trop-plein	Colador de rejilla abierta fundido - sin desbordamiento
19	33T290	Cast ADA offset open grid strainer	Crépine coulée à grillage ouvert déportée ADA	Colador de rejilla abierto de compensación ADA fundido
	33T290-1	Cast ADA offset open grid strainer - without overflow	Crépine coulée à grillage ouvert déportée ADA - sans trop-plein	Colador de rejilla abierto de compensación ADA fundido - sin desbordamiento



MAINTENANCE ENTRETIEN MANTENIMIENTO

Cleaning Instructions

Delta Commercial products are designed and engineered in accordance with the highest quality and performance standards. With proper care, it will give years of trouble-free service. Care should be given to the cleaning of this product. Although the finish is extremely durable, it can be **DAMAGED** by **ACIDIC CLEANERS** (example - cleaners designed specifically for vitreous china lavatories and water closets), **HARSH ABRASIVES** or **POLISH**. To clean, simply wipe the surface with a damp soft cloth and blot dry with a soft cloth.

Instructions de nettoyage

Les produits Delta Commercial sont conçus et fabriqués conformément aux normes les plus élevées de qualité et de performance. Avec un entretien approprié, il offrira des années de service sans problème. Le nettoyage de ce produit doit être effectué avec soin. Bien que le fini soit extrêmement durable, il peut être **ENDOMMAGÉ** par les **NETTOYANTS ACIDES** (par exemple, les nettoyeurs conçus spécialement pour les lavabos et les toilettes en porcelaine vitrifiée), les **ABRASIFS PUISSANTS** ou les **PRODUITS DE POLISSAGE**. Pour le nettoyage, essuyez simplement la surface avec un chiffon doux humide et séchez-le avec un chiffon doux.

Instrucciones de limpieza

Los productos Delta Comerciales se diseñan y diseñan de acuerdo con los más altos estándares de calidad y rendimiento. Con el cuidado adecuado, brindará años de servicio sin problemas. Se debe tener cuidado con la limpieza de este producto. Aunque el acabado es extremadamente duradero, los **LIMPIADORES ÁCIDOS** (por ejemplo, limpiadores diseñados específicamente para escusados y escusados de porcelana vitrea), **ABRASIVOS FUERTES** o **PULIDORES** pueden **DANAR** el producto. Para limpiar, simplemente pase un paño húmedo por la superficie y séquela con un paño suave.

When performing routine maintenance, do not void your warranty by installing non-genuine parts. Use only authorized parts that carry the Delta genuine parts logo. Important - After any maintenance, thoroughly flush the faucet as stated in the installation instructions.

NOTICE When performing routine maintenance, do not void your warranty by installing non-genuine parts. Use only authorized parts that carry the Delta genuine parts logo. Important - After any maintenance thoroughly flush the faucet as stated in the installation instructions.

IF FAUCET LEAKS FROM SPOUT OUTLET OR FROM UNDER THE HANDLE:

- **SHUT OFF WATER SUPPLIES.**
- Replace cartridge.

IF FAUCET EXHIBITS VERY LOW FLOW:

- Remove and clean Aerator, or
- **SHUT OFF WATER SUPPLIES.**
- Clean cartridge of any debris.

AVIS Lors de l'entretien régulier, ne perdez pas votre garantie en installant des pièces non authentiques. N'utilisez que des pièces autorisées qui portent le logo Delta Genuine Parts. Important - Après tout entretien, rincez soigneusement le robinet comme indiqué dans les instructions d'installation.

SI LE ROBINET FUIT PAR LE BEC OU PAR LE DESSOUS DE LA POIGNÉE :

- **COUPEZ L'EAU.**
- Remplacez la cartouche.

SI LE DÉBIT DU ROBINET EST TRÈS FAIBLE :

- Enlevez l'aérateur et nettoyez-le, ou
- **COUPEZ L'EAU.**
- Puis nettoyez la cartouche.

AVISO Al realizar el mantenimiento de rutina, no anule su garantía instalando piezas no originales. Utilice solo piezas autorizadas que lleven el logotipo de piezas originales de Delta. Importante: después de cualquier mantenimiento, enjuague bien el grifo como se indica en las instrucciones de instalación.

SI LA LLAVE DE AGUA (GRIFO) TIENE UNA FILTRACIÓN DESDE EL TUBO DE SALIDA O POR DEBAJO DE LA MANIJA:

- **CIERRE LOS SUMINISTROS DE AGUA.**
- Reemplace el cartucho.

SI LA LLAVE DE AGUA MUESTRA UN FLUJO MUY BAJO:

- Quite y limpie el Aireador, o
- **CIERRE LOS SUMINISTROS DE AGUA.**
- Limpie, de cualquier escombros, el cartucho.

22C Models - Adjusting The Hot Limit Stop

⚠ CAUTION

- It is recommended to use a "ASSE 1070/ASME A112.1070/CSA B125.70" water temperature limiting device.
- As the installer of this valve, it is your responsibility to properly **INSTALL** and **ADJUST** this valve per the instructions given. This valve does not automatically adjust for inlet temperature changes, therefore, someone must make the necessary Hot Limit Stop adjustments at the time of installation and further adjustments may be necessary due to seasonal water temperature change. **YOU MUST** inform the owner/user of this requirement by following the instructions.

NOTICE Rotating the limit stop counter-clockwise will decrease the maximum water temperature allowed by the valve.

1. Prior to setting the hot limit stop, run the faucet for one minute in both the hot and cold full "ON" positions. Ensure the hot water is hot and the cold water is cold.
2. Rotate the handle (A-3) to full cold and in the off position, remove the handle index button (A-4), loosen the set screw (A-5) and remove the handle (A-3) and remove the decorative cap (A-6).
3. With needle nose pliers, pinch on the tab (aa) and lift hot limit stop (A-7) off of the faucet cartridge (A-8).
4. Re-install the hot limit stop (A-7) in the desired position on the faucet cartridge (A-8), aligning the marker location (bb) in the desired position:
 - a. Turn the handle left to the hot position and open the valve.
 - b. Let the hot water run for one minute and then check the water temperature.
5. If the temperature is not at the desired setting repeat steps 4 and 5 until correct setting is reached.
6. Re-install the decorative cap (A-6) and handle (A-3).

⚠ CAUTION DO NOT overtighten decorative cap (A-6).

Modèles 22C - Ajustement du limiteur de température

⚠ ATTENTION

- Il est recommandé d'utiliser un dispositif limiteur de température d'eau conforme à « ASSE 1070 / ASME A112.1070 / CSA B125.70 ».
- En tant qu'installateur de cette soupape, vous avez la responsabilité de l'**INSTALLER** et de la **RÉGLER** correctement conformément aux instructions fournies. Cette soupape ne s'ajuste pas automatiquement aux changements de température de l'eau d'arrivée, par conséquent, il faut régler manuellement la limite de température de l'eau au moment de l'installation. D'autres réglages pourraient s'avérer nécessaires en raison des écarts saisonniers de la température de l'eau. **VOUS DEVEZ** informer le propriétaire/utilisateur de cette exigence et faire les ajustements nécessaires en suivant les instructions.

AVIS Pour limiter la température maximale de l'eau chaude, il faut tourner le limiteur dans le sens inverse des aiguilles d'une montre.

1. Avant de fixer la limite de température maximale, allumez l'eau chaude et l'eau froide et faites couler pendant une minute. Assurez-vous que l'eau chaude est bien chaude et que l'eau froide est bien froide.
2. Tournez la poignée (A-3) à la température la plus froide et, en position « arrêt », retirez le bouton d'identification (A-4) et desserrez la vis de fixation (A-5), retirez la poignée (A-3) et retirez le capuchon décoratif (A-6).
3. Au moyen de pinces à bec effilé, pincez l'onglet (aa) et soulevez le limiteur de température (A-7) pour le retirer de la cartouche du robinet (A-8).
4. Réinstallez le limiteur de température (A-7) à la position voulue sur la cartouche du robinet (A-8), en prenant soin d'aligner le marqueur (bb) dans la position souhaitée :
 - a. Tournez la poignée pour qu'elle se trouve à gauche de la position "chaud" et ouvrez la soupape.
 - b. Laissez l'eau chaude couler pendant une minute, puis vérifiez la température de l'eau.
5. Si celle-ci n'est pas réglée selon la température désirée, répétez les étapes 4 et 5 jusqu'à ce que le réglage soit exact.
6. Réinstallez le capuchon décoratif (A-6) et la poignée (A-3).

⚠ ATTENTION ÉVITEZ de trop serrer le capuchon décoratif (A-6).

Modelos 22C - Ajustar el tope límite para el agua caliente

⚠ ATENCIÓN

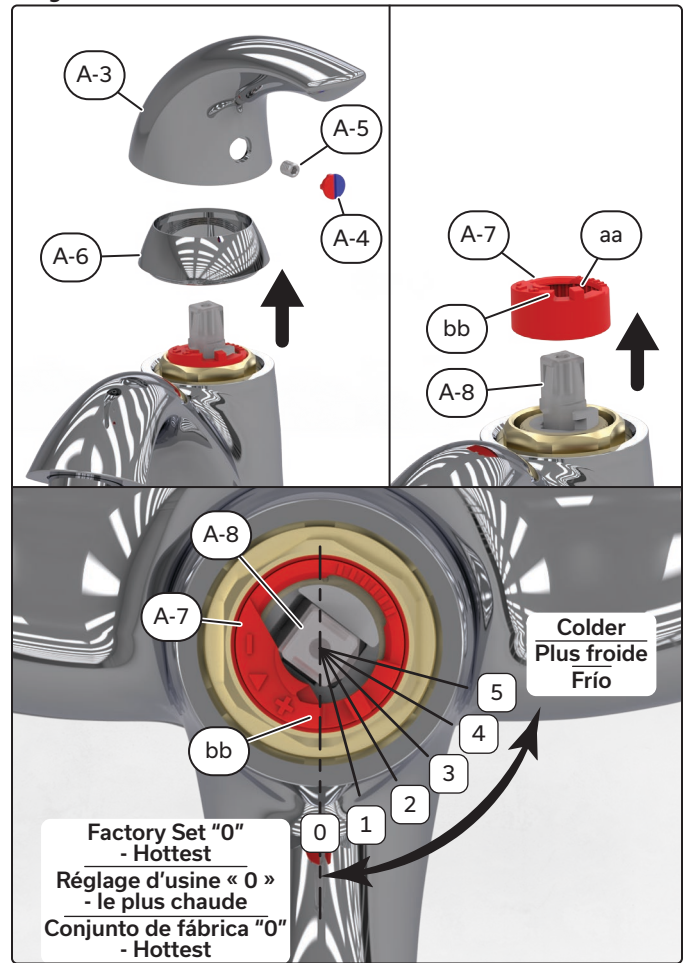
- Se recomienda utilizar un dispositivo limitador de temperatura del agua "ASSE 1070/ASME A112.1070/CSA B125.70".
- Como instalador de esta válvula, es su responsabilidad **INSTALAR** y **AJUSTAR** correctamente esta válvula según las instrucciones dadas. Esta válvula no se ajusta automáticamente a los cambios de temperatura de entrada, por lo tanto, alguien debe realizar los ajustes necesarios de parada de límite caliente en el momento de la instalación y pueden ser necesarios más ajustes debido al cambio estacional de temperatura del agua. **DEBE** informar al propietario / usuario de este requisito siguiendo las instrucciones.

AVISO Girar el tope de límite en sentido contrario a las agujas del reloj disminuirá la temperatura máxima del agua permitida por la válvula.

1. Antes de establecer la parada del límite caliente, ejecute el grifo durante un minuto en las posiciones "encendidas", frías y calientes. Asegúrese de que el agua caliente esté caliente y que el agua fría esté fría.
2. Gire la manija (A-3) a completamente fría y en la posición de apagado, retire el botón de índice de la manija (A-4) y afloje el tornillo de fijación (A-5), retire la manija (A-3) y retire la tapa decorativa (A-6).
3. Con unos alicates de punta fina, pellizque la lengüeta (aa) y levante el tope de límite caliente (A-7) del cartucho del grifo (A-8).
4. Vuelva a instalar el tope de límite caliente (A-7) en la posición deseada en el cartucho de la llave (A-8), alineando la ubicación del marcador (bb) en la posición deseada:
 - a. Gire la manija a la izquierda a la posición caliente y abra la válvula.
 - b. Deje correr el agua caliente durante un minuto y luego verifique la temperatura del agua.
5. Si la temperatura no está en el ajuste deseado, repita los pasos 4 y 5 hasta alcanzar el ajuste correcto.
6. Vuelva a instalar la tapa decorativa (A-6) y el mango (A-3).

⚠ ATENCIÓN NO apriete demasiado la tapa decorativa (A-6).

Figure 7



Delta® Commercial Faucet Limited Warranty

Parts and Finish

All parts (including electronic parts other than batteries) and finishes of this Delta® Commercial product are warranted to the original purchaser to be free from defects in material and workmanship for five (5) years from the date that the product is received by the original purchaser or their authorized representative (installation contractor, etc.). No warranty is provided on batteries. Special terms and conditions may apply for specific models. Please refer to the Model Specification Sheet for more details.

What We Will Do

Masco Canada Limited will repair or replace, free of charge, during the applicable warranty period (as described above), any part or finish that proves defective in material and/or workmanship under normal installation, use and service. If repair or replacement is not practical, Masco Canada Limited may elect to refund the purchase price in exchange for the return of the product. **These are your exclusive remedies.**

What Is Not Covered

Any labor charges incurred by the purchaser to repair, replace, install or remove this product are not covered by this warranty. Masco Canada Limited shall not be liable for any damage to the commercial product resulting from reasonable wear and tear, misuse, abuse, neglect, changing building conditions (such as voltage spikes), aggressive waters for sterilization, gray water (recycled or repurposed water for toilet usage), improper or incorrectly performed installation, maintenance or repair, including failure to follow the applicable care and cleaning instructions, and any other exclusions set forth in the Maintenance and Installation manual for the particular product. Masco Canada Limited recommends using a professional plumber for all installation and repair. We also recommend that you use only genuine Delta® replacement parts.

What You Must Do To Obtain Warranty Service Or Replacement Parts

A warranty claim may be made and replacement parts may be obtained by calling or writing as follows:

In the United States:

Delta Faucet Company
55 E. 111th Street
Indianapolis, IN 46280
Attention: Warranty Service
<https://www.deltafaucet.com/commercial/contact-us>

In Canada:

Masco Canada Limited
Technical Service Centre
350 South Edgeware Road
St. Thomas, Ontario N5P 4L1
<https://www.deltafaucet.ca/commercial/contact-us>

Delta® Commercial products covered under this warranty include: Delta Commercial TECK® series, Delta Commercial HDF® series, Delta Commercial DEMD™ series and AD™ series. This warranty applies only to Delta® Commercial products installed in the United States of America and Canada.

Limitation on Duration of Implied Warranties.

Please note that some states/provinces (including Quebec) do not allow limitations on how long an implied warranty lasts, so the below limitations may not apply to you. **TO THE MAXIMUM EXTENT PERMITTED BY APPLICABLE LAW, ANY IMPLIED WARRANTY OR CONDITION, INCLUDING THE IMPLIED WARRANTIES OF MERCHANTABILITY AND OF FITNESS FOR A PARTICULAR PURPOSE, IS LIMITED TO THE STATUTORY PERIOD OR THE DURATION OF THIS WARRANTY, WHICHEVER IS SHORTER.**

Limitation of Special, Incidental or Consequential Damages.

Please note that some states/provinces (including Quebec) do not allow the exclusion or limitation of special, incidental or consequential damages, so the below limitations and exclusions may not apply to you. **TO THE MAXIMUM EXTENT PERMITTED BY APPLICABLE LAW, THIS WARRANTY DOES NOT COVER, AND MASCO CANADA LIMITED SHALL NOT BE LIABLE FOR ANY SPECIAL, INCIDENTAL OR CONSEQUENTIAL DAMAGES (INCLUDING LABOR CHARGES TO REPAIR, REPLACE, INSTALL OR REMOVE THIS PRODUCT), WHETHER ARISING OUT OF BREACH OF ANY EXPRESS OR IMPLIED WARRANTY OR CONDITION, BREACH OF CONTRACT, TORT, OR OTHERWISE. MASCO CANADA LIMITED SHALL NOT BE LIABLE FOR ANY DAMAGE TO THE COMMERCIAL PRODUCT RESULTING FROM REASONABLE WEAR AND TEAR, MISUSE, ABUSE, NEGLIGENCE, CHANGING BUILDING CONDITIONS (SUCH AS VOLTAGE SPIKES), AGGRESSIVE WATERS FOR STERILIZATION, GRAY WATER (RECYCLED OR REPURPOSED WATER FOR TOILET USAGE), IMPROPER OR INCORRECTLY PERFORMED INSTALLATION, MAINTENANCE OR REPAIR, INCLUDING FAILURE TO FOLLOW THE APPLICABLE CARE AND CLEANING INSTRUCTIONS, AND ANY OTHER EXCLUSIONS SET FORTH IN THE MAINTENANCE AND INSTRUCTION MANUAL FOR THE PARTICULAR PRODUCT.** Note to residents of the State of New Jersey: The provisions of this document are intended to apply to the fullest extent permitted by the laws of the State of New Jersey.

Additional Rights

This warranty gives you specific legal rights, and you may also have other rights which vary from state/province to state/province.

This is Masco Canada Limited's exclusive written warranty and the warranty is not transferable.

If you have any questions or concerns regarding our warranty, please call, mail or email us as provided above.

© 2025 Masco Canada Ltd.

255068, Rev H

For further technical assistance, call Delta Commercial Technical Service at **1-800-387-8277**.

Garantie limitée sur les robinets commerciaux de Delta^{MD}

Pièces et fini

Toutes les pièces (y compris les pièces électroniques autres que les piles) et les finis de ce produit commercial Delta^{MD} sont garantis à l'acheteur initial contre tout défaut de matériel et de fabrication pendant cinq (5) ans à compter de la date de réception du produit par l'acheteur initial ou son représentant autorisé (entrepreneur en installation, etc.). Aucune garantie n'est consentie sur les piles. Des termes et conditions spéciaux peuvent s'appliquer sur des modèles spécifiques. Veuillez vous reporter aux feuilles de spécifications des modèles pour obtenir plus de détails.

Ce que nous ferons

Masco Canada Limitée va réparer ou remplacer, sans frais, pendant la période de garantie applicable (telle que décrite ci-dessus), toute pièce ou tout fini qui présenterait un vice de matériau et/ou de main-d'œuvre sous des conditions normales d'installation, d'utilisation et de service. Si l'option de réparation ou de remplacement n'est pas praticable, Masco Canada Limitée peut décider de rembourser le prix d'achat, en échange du retour du produit. **Ce sont vos recours exclusifs.**

Ce qui n'est pas couvert

Tous les frais de main-d'œuvre encourus par l'acheteur pour réparer, remplacer, installer ou enlever ce produit ne sont pas couverts par cette garantie. Masco Canada Limitée ne peut pas être tenue responsable de quelque dommage au produit commercial résultant d'une usure et détérioration raisonnables, d'un mauvais usage, abus, négligence, changement dans les conditions de l'immeuble (comme des pointes de tension), des eaux agressives pour la stérilisation, des eaux grises (de l'eau recyclée ou recueillie pour utilisation dans la toilette), un entretien, une réparation ou une installation inadéquate ou réalisée de manière incorrecte, y compris un manquement à suivre les instructions d'entretien et de nettoyage pertinentes, et toute autre exclusion décrite dans le manuel d'installation et d'entretien pour ce produit en particulier. Masco Canada Limitée recommande d'utiliser les services d'un plombier professionnel pour toute installation et réparation. Nous vous recommandons aussi d'utiliser uniquement des pièces de rechange Delta^{MD} originales.

Ce que vous devez faire pour obtenir un service sous garantie ou des pièces de rechange

Votre réclamation sous garantie peut être faite et des pièces de rechange peuvent être obtenues, en appelant ou en écrivant comme suit :

Aux États-Unis :

Delta Faucet Company
55 E. 111th Street
Indianapolis, IN 46280
<https://www.deltafaucet.com/commercial/contact-us>

Au Canada :

Masco Canada Limitée
Technical Service Centre
350 South Edgeware Road
St. Thomas, Ontario N5P 4L1
<https://fr.deltafaucet.ca/commercial/contact-us>

Les produits commerciaux Delta^{MD} couverts sous cette garantie incluent : Les produits des Séries Delta Commercial TECK^{MD}, des Séries Delta Commercial HDF^{MD}, des Séries Delta Commercial DEMD^{MC} et des Séries AD^{MC}. Cette garantie s'applique uniquement aux produits commerciaux Delta^{MD} installés aux États-Unis d'Amérique et au Canada.

Limitation de durée des garanties implicites

Veuillez noter que certains états ou certaines provinces (y compris le Québec) ne permettent pas de limiter la durée d'une garantie implicite, donc les limitations ci-dessous peuvent ne pas vous concerner. **DANS LA MESURE MAXIMALE PERMISE PAR LA LOI, TOUTE GARANTIE OU CONDITION IMPLICITE, Y COMPRIS LES GARANTIES IMPLICITES DE QUALITÉ MARCHANDE ET D'ADÉQUATION À UN USAGE PARTICULIER, EST LIMITÉE À LA PÉRIODE LÉGALE OU LA DURÉE DE CETTE GARANTIE, SELON LA PÉRIODE LA PLUS COURTE.**

Limitation des dommages spéciaux, consécutifs ou indirects

Certains états ou certaines provinces ne permettent pas de limiter de la durée des garanties implicites, ni d'exclure ou de limiter les dommages accessoires ou indirects, donc les limitations ou les exclusions ci-dessus peuvent ne pas vous concerner. **DANS LA MESURE MAXIMALE PERMISE PAR LA LOI, CETTE GARANTIE NE COUVRE PAS, ET MASCO CANADA LIMITÉE DÉCLINE TOUTE RESPONSABILITÉ DES DOMMAGES SPÉCIAUX, FORTUITS OU CONSÉCUTIFS (Y COMPRIS LES FRAIS DE MAIN-D'ŒUVRE POUR RÉPARER, REMPLACER, INSTALLER OU DÉMONTÉ CE PRODUIT), QU'ILS SURVIENNENT D'UNE VIOLATION DE LA GARANTIE OU CONDITION EXPRESSE OU IMPLICITE, UNE RUPTURE DE CONTRAT, UN DÉLIT, OU AUTRE. MASCO CANADA LIMITÉE NE SERA PAS TENUE RESPONSABLE DES DOMMAGES AU PRODUIT COMMERCIAL RÉSULTANT DE L'USURE NORMALE ET RAISONNABLE, UN USAGE ABUSIF, LA NÉGLIGENCE, LE CHANGEMENT DES CONDITIONS DE CONSTRUCTION (COMME DES POINTES DE TENSION), LES EAUX AGRESSIVES POUR LA STÉRILISATION, L'EAU GRISÉE (EAU RECYCLÉE OU RÉORIENTÉE POUR L'USAGE DANS LA TOILETTE), OU UNE MAUVAISE INSTALLATION, UN MAUVAIS ENTRETIEN OU UNE MAUVAISE RÉPARATION, Y COMPRIS LE NON-RESPECT DES DIRECTIVES DE SOINS ET DE NETTOYAGE ET TOUT AUTRE EXCLUSION PRÉVUE DANS LE MANUEL D'ENTRETIEN ET D'INSTRUCTIONS POUR LE PRODUIT PARTICULIER.** Avis aux résidents de l'état du New Jersey : Les dispositions du présent document sont censées s'appliquer dans la pleine mesure permise par les lois de l'État du New Jersey.

Droits additionnels

Cette garantie vous confère des droits légaux spécifiques, et vous pourriez avoir d'autres droits, lesquels varient d'un état ou d'une province à l'autre.

Ceci est la garantie exclusive par écrit de Masco Canada Limitée, et cette garantie n'est pas transférable.

Pour toute question ou tout problème concernant notre garantie, veuillez nous appeler, nous écrire ou nous transmettre un courriel, aux coordonnées fournies ci-dessus.

© 2025 Masco Canada Ltd.

255068, Rev H

Pour obtenir de l'assistance technique, appelez le service technique de Delta Commercial au **1-800-387-8277**.



Garantía limitada de los grifos comerciales de Delta®

Partes y acabado

Se garantiza al comprador original que todas las piezas (incluidas las piezas electrónicas que no sean baterías) y acabados de este producto Delta® Commercial no presentan defectos de materiales y mano de obra durante cinco (5) años a partir de la fecha de recepción del producto por parte del comprador original o su representante autorizado (contratista de instalación, etc.). Las baterías no cuentan con ninguna garantía. Ciertos modelos específicos pueden estar sujetos a términos y condiciones especiales. Consulte la Hoja de especificaciones del modelo por más detalles.

Lo que haremos

Masco Canada Limited reparará o reemplazará, sin cargo, durante el período correspondiente de la garantía (tal como se describe arriba), toda parte o acabado que presente defectos de materiales y/o de mano de obra bajo instalación, uso y servicio normales. Si se justifica la reparación o el reemplazo, Masco Canada Limited puede decidir devolverle el importe de la compra a cambio de la devolución del producto. **Estas son sus únicas opciones.**

Lo que no está cubierto

Cualquier cargo de mano de obra incurrido por el comprador para reparar, reemplazar, instalar o remover este producto no está cubierto por esta garantía. Masco Canada Limited no será responsable por ningún daño al producto comercial causado por desgaste normal, uso inadecuado, abuso, negligencia, cambios en las condiciones del lugar (como picos de voltaje), agua de esterilización agresiva, aguas grises (agua reciclada para usar en los baños), instalación, mantenimiento o reparaciones inapropiadas o incorrectas, incluyendo la falta de cuidado y limpieza que figuran en las instrucciones y cualquier otra exclusión indicada en el manual de mantenimiento e instalación para este producto en particular. Masco Canada Limited recomienda usar un plomero profesional para todas las instalaciones y reparaciones. También le recomendamos usar solamente partes de reemplazo genuinas de Delta®.

Lo que debe hacer para obtener servicio de garantía o partes de reemplazo

Se puede realizar un reclamo de garantía y obtener partes de reemplazo llamando o escribiendo a:

En los Estados:

Delta Faucet Company
55 E. 111th Street
Indianapolis, IN 46280
Attention: Warranty Service
<https://es.deltafaucet.com/commercial/contact-us>

En Canadá:

Masco Canada Limited
Technical Service Centre
350 South Edgeware Road
St. Thomas, Ontario N5P 4L1
<https://www.deltafaucet.ca/commercial/contact-us>

Los productos comerciales Delta® cubiertos bajo esta garantía incluyen: La serie comercial TECK® de Delta, la serie comercial HDF® de Delta, la serie comercial DEMD™ y la serie de AD™. Esta garantía cubre solamente los productos comerciales Delta® instalados en los Estados Unidos de América y Canadá.

Limitación de la duración de las garantías implícitas

Por favor, tenga en cuenta que algunos estados o provincias (incluyendo a Quebec) no permiten limitaciones en cuanto a la duración de las garantías implícitas; por lo tanto, es posible que las siguientes limitaciones no sean pertinentes a usted. **EN EL MÁXIMO GRADO EN QUE LO PERMITA LA LEY VIGENTE, CUALQUIER GARANTÍA IMPLÍCITA O CONDICIÓN, INCLUYENDO LAS GARANTÍAS IMPLÍCITAS DE COMERCIABILIDAD E IDONEIDAD PARA UN PROPÓSITO PARTICULAR, ESTÁN LIMITADAS AL PERÍODO ESTATUTARIO O A LA DURACIÓN DE ESTA GARANTÍA, CUALQUIERA QUE SEA MÁS CORTA.**

Limitación de daños especiales, incidentales o consecuentes

Por favor, tenga en cuenta que algunos estados o provincias (incluyendo a Quebec) no permiten la exclusión o limitaciones de daños especiales, incidentales o consecuentes; por lo tanto, es posible que las siguientes limitaciones y exclusiones no sean pertinentes a usted. **EN EL MÁXIMO GRADO EN QUE LO PERMITA LA LEY VIGENTE, ESTA GARANTÍA NO CUBRE, Y LA EMPRESA DELTA FAUCET COMPANY NO SE RESPONSABILIZA POR NINGÚN DAÑO ESPECIAL, INCIDENTAL O CONSECUCIONAL (INCLUYENDO CARGOS LABORALES PARA REPARAR, INSTALAR O DESINSTALAR ESTE PRODUCTO), YA SEA QUE SE GENERE POR EL QUEBRANTO DE CUALQUIER GARANTÍA EXPRESA O IMPLÍCITA, EL QUEBRANTO DEL CONTRATO, AGRAVIO O POR CUALQUIER OTRO MOTIVO. MASCO CANADA LIMITED NO SE RESPONSABILIZA POR NINGÚN DAÑO DEL PRODUCTO COMERCIAL DEBIDO A DESGASTE Y DETERIORO RAZONABLES, MAL USO, ABUSO, NEGLIGENCIA, CAMBIO DE LAS CONDICIONES DEL EDIFICIO (TALES COMO PICOS DE TENSIÓN) AGUAS AGRESIVAS PARA ESTERILIZACIÓN, AGUA GRIS (RECICLADA O AGUA PARA USO EN SANITARIOS), INSTALACIÓN, REPARACIÓN O MANTENIMIENTO REALIZADOS DE FORMA INAPROPIADA O INCORRECTA, INCLUYENDO LA OMISIÓN DEL SEGUIMIENTO DE LAS INSTRUCCIONES APLICABLES DE INSTALACIÓN, CUIDADO Y LIMPIEZA Y CUALQUIER OTRA EXCLUSIÓN ESTABLECIDA EN EL MANUAL DE MANTENIMIENTO E INSTRUCCIONES DEL PRODUCTO PARTICULAR.** Aviso para los residentes del Estado de Nueva Jersey: las disposiciones de este documento están concebidas para aplicarse hasta el máximo grado en que lo permitan las leyes del Estado de Nueva Jersey.

Derechos adicionales

Esta garantía le otorga derechos legales específicos, y usted puede también tener otros derechos los que varían de estado a estado o de provincia a provincia.

Esta es la garantía escrita exclusiva de Masco Canada Limited y no es transferible.

Si tiene alguna pregunta o duda con respecto a nuestra garantía, llámenos, escribanos o envíenos un correo electrónico como se indica más arriba

© 2025 Masco Canada Lte.