

# SimpleSpa

thinline bidet attachment

**OWNER MANUAL**  
SS-150



**Attach Proof of Purchase to This Page**

Adjunte prueba de compra a esta página

---

# CONTENTS

---

## PRODUCT INFORMATION

Product Features . . . . .	Page 2
Parts List . . . . .	Page 3
Product Dimensions. . . . .	Page 4

## PRODUCT INSTALLATION

Before Installation . . . . .	Page 5
Installing the Bidet Attachment . . . . .	Page 5

## PRODUCT OPERATION

Using the SimpleSpa . . . . .	Page 9
-------------------------------	--------

## MAINTENANCE

Cleaning the SimpleSpa . . . . .	Page 9
Short Term Non-Use . . . . .	Page 9
Warranty. . . . .	Page 10

<b>CONTACT</b>	Page 11
----------------	---------

<b>SPANISH VERSION</b>	Page 12
------------------------	---------

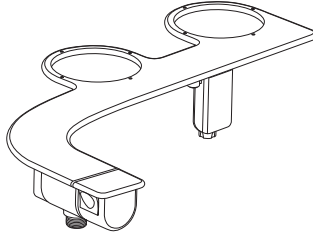
# PRODUCT INFORMATION

---

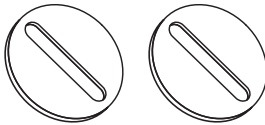
## PRODUCT FEATURES

- High-quality ABS material with full body panel
- Hygienic retractable nozzle
- Self-cleaning nozzle feature
- Ambient temperature bidet wash
- Adjustable water pressure
- Ceramic-core internal valve
- High-quality metal 7/8" T-valve
- Durable braided metal cold water hose
- No electricity or batteries required
- Easy installation and adjustable toilet fit
- All accessories included for standard installation
- One-year warranty

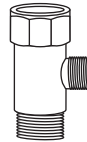
## PARTS LIST



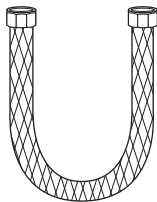
Bidet attachment with ergonomic control



Adjustable  
mounting brackets (2)



T-Valve connector with  
included rubber cone  
washer  
(7/8" x 7/8" x 3/8")



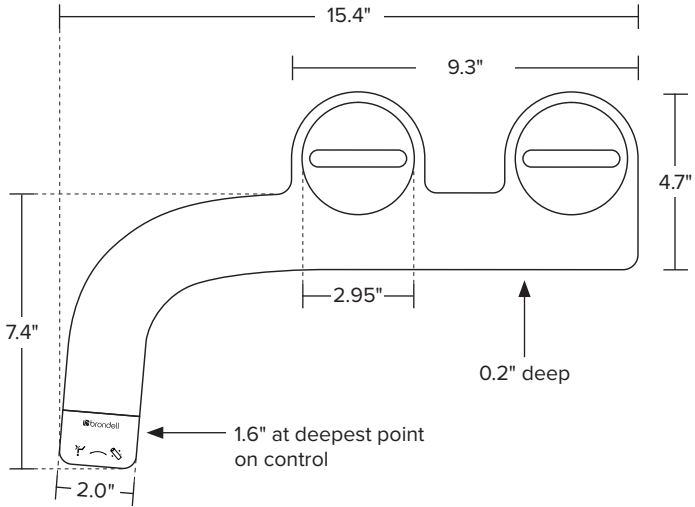
27.5" braided metal  
bidet hose



Teflon Tape

# PRODUCT INFORMATION (cont.)

## PRODUCT DIMENSIONS



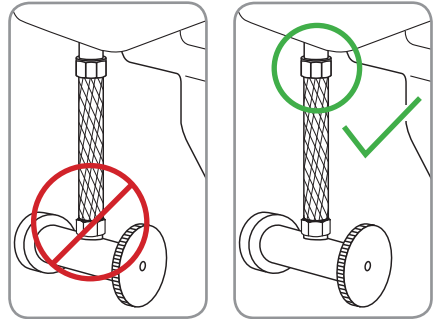
# PRODUCT INSTALLATION

## BEFORE INSTALLATION

### IMPORTANT

Please be advised that the provided T-Valve should be installed at the Fill Valve under the toilet tank, and NOT at the cold water supply coming from the wall.

If you do not have access to the Fill Valve under the toilet tank, contact Brondell Customer Service at 888.542.3355. We may be able to provide alternative options.

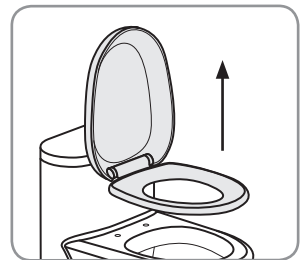


### Check Water Supply Line

Check the water supply line that connects the toilet tank fill valve to the water shut-off valve at the wall. If it is a rigid pipe, you will need to purchase a flexible water supply hose to replace it before installing the SimpleSpa. The length of the hose you purchase may vary, but the top connection size should be 7/8" Ballcock (to connect to the T-valve that you will install under the toilet tank), and the bottom connection will be 3/8" or 1/2" female compression (to connect at the shut-off valve at the wall).

## INSTALLING THE BIDET ATTACHMENT

1. Remove the existing toilet seat.
  - a. Lift hinge covers and use flathead or Phillips head screwdriver to remove the mounting bolts. Alternatively, you may need to loosen mounting bolts underneath the seat.
  - b. Remove the toilet seat and set the seat, mounting bolts, and hardware aside.

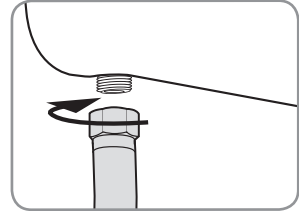


Step 1b

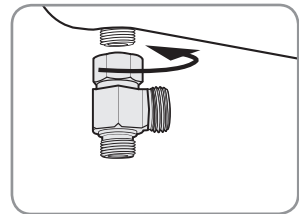
# PRODUCT INSTALLATION (cont.)

## INSTALLING THE BIDET ATTACHMENT (cont.)

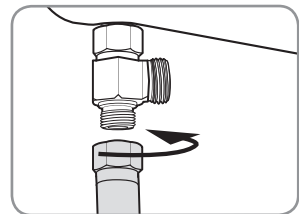
2. Turn off water supply valve and flush toilet.
  - a. Turn off water supply at the wall to stop flow of water.
  - b. Flush toilet and hold down handle to completely empty toilet tank.
  - c. Disconnect water supply hose from the fill valve under the toilet tank.
  
3. Connect 7/8" T-Valve to Water Supply Line and Fill Valve Under Toilet Tank.
  - a. Install the 7/8" T-valve with included rubber washer to the incoming water connection on the bottom of your toilet tank. Ensure the rubber washer is properly seated, tapered side up.
  - b. Connect the cold water supply line coming from the wall to the bottom of the T-valve.
  
4. Connect the Bidet Hose to the T-Valve.
  - a. The ends of the bidet hose are two different sizes. Determine which is the smaller of the two ends.
  - b. Connect the smaller end of the braided metal bidet hose to the remaining open side of the installed T-valve.
  
5. Install Adjustable Mounting Brackets into the bidet attachment
  - a. Line up the dots of one of the adjustable mounting brackets with the dots around one of the open mounting bracket holders.
  - b. Push the bracket into the bracket holder until it snaps into place.
  - c. Repeat Steps 1 and 2 to install the other adjustable mounting bracket.



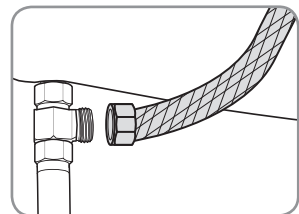
Step 2c



Step 3a



Step 3b



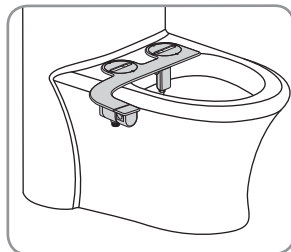
Step 4b



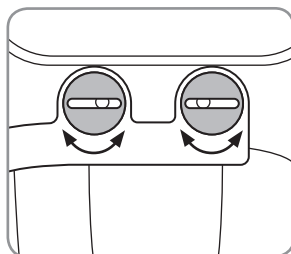
## INSTALLING THE BIDET ATTACHMENT (cont.)

### 6. Install Bidet Attachment on Toilet.

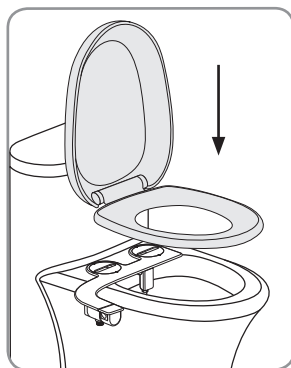
- a. Place bidet attachment on the toilet so the nozzle is as close to the back of the toilet bowl as it will go. This will vary by toilet.
- b. Make sure the adjustable brackets line up with the holes in the toilet fixture. You may need to rotate the adjustable brackets accordingly to line up properly.
- c. Replace the toilet seat on top of bidet attachment and secure using original toilet seat hardware. Make sure to tighten so that the bidet attachment and seat do not move.
- d. Ensure the control knob is lying flat and isn't turned to one of the operating positions to prevent water from accidentally spraying out of the toilet bowl.



Step 5a



Step 5b

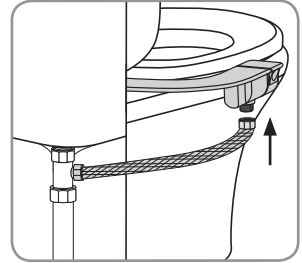


Step 5c

# PRODUCT INSTALLATION (cont.)

## INSTALLING THE BIDET ATTACHMENT (cont.)

6. Connect the Bidet Hose to the Bidet Attachment
  - a. Connect open end of bidet hose to the connection underneath the bidet attachment.
7. Turn on the Water Supply and check for leaks.
  - a. Open the main water supply valve slowly and check for leaks.
  - b. Wait 5-10 minutes, check again and if there are no leaks continue.



Step 6a

### NOTE:

- If there is any leaking, check all rubber washers and make sure all water connections are tight and secure. If necessary, you can use the provided Teflon Tape (Plumber's Tape) for any leaking connections.

# PRODUCT OPERATION

---

## USING THE SIMPLESPA

To clean the bidet nozzle, turn the control arm to the left towards the “Nozzle Cleaning” position and water will wash over the nozzle.



For the general bidet wash function, turn the control arm to the right towards the “Wash” position.



- The further the arm is turned, the higher the water pressure will be.
- To lower the water pressure, turn the arm back towards the center.
- To stop the flow of water, rotate the arm to center so it sits flat.

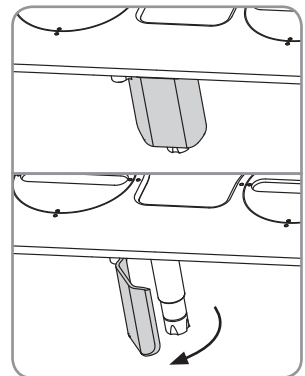
# MAINTENANCE

---

## CLEANING THE SIMPLESPA

To clean the nozzle, open the Nozzle Guard door by pulling it gently open on the right side. With the nozzle revealed, pull down on the nozzle cap, and clean the spray holes and nozzle using a toothbrush or soft cloth and mild detergent (such as dish soap). When cleaning, be careful not to drop or flush the nozzle cap. Periodically tighten the cap so it doesn't become loose with use and cleaning.

To clean the SimpleSpa, use a mild cleaner such as Simple Green or Windex spray. Do not scrub or use harsh, abrasive products to clean the SimpleSpa, which may scratch the product.



## SHORT TERM NON-USE

If the product will not be used for more than a few weeks, you may consider shutting the water supply off at the wall for extra precaution.

# WARRANTY

---

Brondell products are backed by some of the most comprehensive warranties in the industry. Brondell warrants that all products (excluding consumable items) shall be free from defects in material and workmanship under normal use and service.

## **SimpleSpa SS-150 Residential One-Year Limited Warranty**

100% Coverage of all parts and labor for the entire product for the first year from original date of purchase.

## **SimpleSpa SS-150 Commercial Warranty**

Warranty period 1 year from original purchase date for all Brondell products. Warranties may not apply to products that are used for heavy commercial, hospital, or other high use non-residential applications.

## **Exclusions and Limitations**

1. BRONDELL warrants its products to be free from manufacturing defects under normal use and service. This warranty is extended only to the ORIGINAL PURCHASER.

2. BRONDELL's obligations under this warranty are limited to repairs or replacement, at BRONDELL's option, of products or parts found to be defective, provided that such products were properly installed and used in accordance with instructions. BRONDELL reserves the right to make such inspections as may be necessary in order to determine the cause of the defect. BRONDELL will not charge for labor or parts in connection with warranty repairs for the first three years from date of purchase on all products except those that may be subject to commercial use limitations.

3. BRONDELL is not responsible for the cost of removal, return (shipping) and/or re-installation of products. This warranty does NOT apply to:

- Damage or loss which occurs during shipment.
- Damage or loss sustained through any natural or man-made causes beyond the control of BRONDELL, including but not limited to fire, earthquake, floods, etc.
- Damage or loss resulting from sediments or foreign matter contained in a water system.
- Damage or loss resulting from negligent or improper installation including installation of a unit in a harsh or hazardous environment.
- Damage or loss resulting from removal, improper repair, modification of the product, or improper maintenance including damage caused by chlorine or chlorine related products
- Damage or loss resulting from electrical surges, electrical outages, lightning strikes, or other acts which are not the fault of Brondell or which the Product is not specified to tolerate.

4. This warranty gives you specific legal rights. You may have other rights which vary from state to state.

THIS WRITTEN WARRANTY IS THE ONLY WARRANTY MADE BY BRONDELL. REPAIR OR REPLACEMENT AS PROVIDED UNDER THIS WARRANTY SHALL BE THE EXCLUSIVE REMEDY AVAILABLE TO THE PURCHASER. BRONDELL SHALL NOT BE RESPONSIBLE FOR LOSS OF USE OF THE PRODUCT OR FOR OTHER INCIDENTAL, SPECIAL, FOR CONSEQUENTIAL DAMAGES OR EXPENSES INCURRED BY THE PURCHASER OR FOR LABOR OR OTHER COSTS DUE TO INSTALLATION OR REMOVAL OR COSTS OF REPAIRS BY OTHERS, OR FOR ANY OTHER EXPENSE NOT SPECIFICALLY STATED ABOVE. EXCEPT TO THE EXTENT PROHIBITED BY APPLICABLE LAW, ANY IMPLIED WARRANTIES, INCLUDING THAT OF MERCHANTABILITY, ARE EXPRESSLY LIMITED TO THE DURATION OF THIS WARRANTY. SOME STATES DO NOT ALLOW LIMITATIONS, SO THE ABOVE LIMITATION AND EXCLUSION MAY NOT APPLY TO YOU.

## **How to Obtain Service**

To obtain repair service under this warranty, you must contact an authorized BRONDELL Service Center to obtain an RMA (Return Merchandise Authorization) number. Proof of purchase in the form of a copy of the original receipt must accompany the returned unit for the warranty to be valid. Take or ship the unit pre-paid to the closest Brondell authorized service center along with the RMA number and proof of purchase.

To obtain the RMA number and locate the BRONDELL Service Center location nearest you, please call 1-888-542-3355.



**CONTACT:**

Brondell, Inc.

PO Box 470085

San Francisco, CA 94147-0085

Phone: 1-888-542-3355

Email: [support@brondell.com](mailto:support@brondell.com)

Web: [www.brondell.com](http://www.brondell.com)

For questions, contact Brondell Customer Service: 1-888-542-3355

**MANUFACTURED BY:**

Brondell, Inc.

PO Box 470085

San Francisco, CA 94147-0085

Please retain receipt records for any warranty claims.

# SimpleSpa

thinline bidet attachment

MANUAL DEL PROPIETARIO  
SS-150



# CONTENIDO

---

## INFORMACIÓN DEL PRODUCTO

Características del producto . . . . . Página 2

Lista de piezas . . . . . Página 3

Dimensiones del producto . . . . . Página 4

## INSTALACIÓN DEL PRODUCTO

Antes de la instalación . . . . . Página 5

Instalación del Accesorio para bidé . . . . . Página 5

## FUNCIONAMIENTO DEL PRODUCTO

Uso del SimpleSpa. . . . . Página 9

## MANTENIMIENTO

Limpieza del SimpleSpa . . . . . Página 9

Si no se usará a corto plazo . . . . . Página 9

Garantía . . . . . Página 10

**CONTACTO** . . . . . Página 11

**VERSIÓN EN ESPAÑOL** . . . . . Página 12

# INFORMACIÓN DEL PRODUCTO

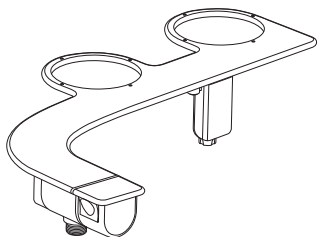
---

## CARACTERÍSTICAS DEL PRODUCTO

- Material ABS de alta calidad con panel completo
- Higiénica boquilla retráctil
- Función de autolimpieza de la boquilla
- Lavado de bidé a temperatura ambiente
- Presión de agua ajustable
- Válvula interna de núcleo de cerámica
- Válvula T de 7/8" de metal de alta calidad
- Manguera durable de metal trenzado de bidé
- No requiere electricidad ni baterías
- Fácil instalación y ajustable al inodoro
- Se incluyen todos los accesorios para una instalación estándar
- Garantía de un año



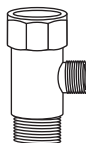
## LISTA DE PIEZAS



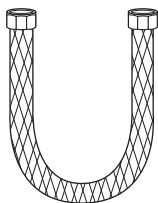
Accesorio para bidé con control  
ergonómico



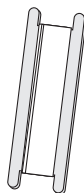
Ajustable  
soportes de montaje (2)



Conector de válvula T  
con junta cónica de goma  
incluida  
(7/8" x 7/8" x 3/8")



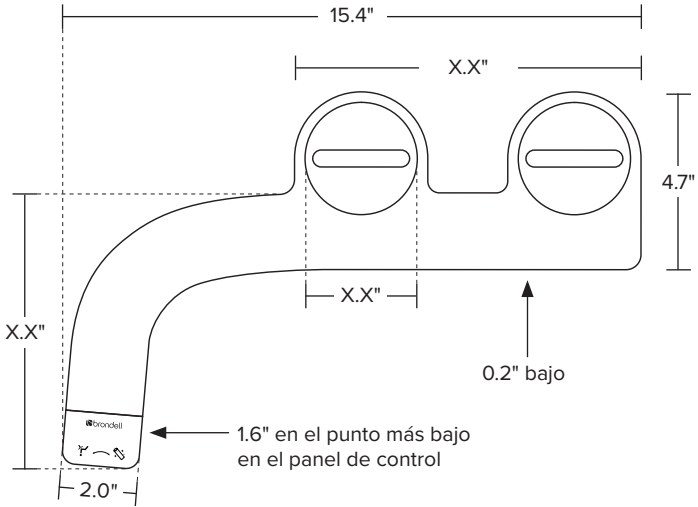
Manguera de metal  
trenzado de bidé de 27.5"



Cinta selladora

# INFORMACIÓN DEL PRODUCTO (cont.)

## DIMENSIONES DEL PRODUCTO



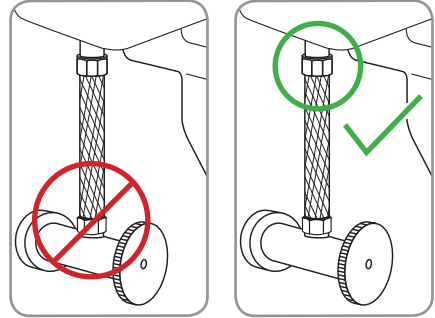
# INSTALACIÓN DEL PRODUCTO

## ANTES DE LA INSTALACIÓN

### IMPORTANTE

Por favor, tenga en cuenta que la válvula T proporcionada se debe instalar en la válvula de llenado debajo del tanque del inodoro y NO en el suministro de agua fría que sale de la pared.

Si usted no tiene acceso a la válvula de llenado debajo del tanque del inodoro, póngase en contacto con el Servicio al cliente de Brondell por el 888.542.3355. Quizás podamos ofrecerle opciones alternativas.

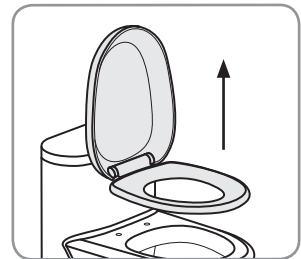


### Revisar la línea de suministro de agua

Revise la línea de suministro de agua que conecta la válvula de llenado del tanque del inodoro con la válvula de corte de agua en la pared. Si es una tubería rígida, deberá comprar una manguera flexible de suministro de agua antes de instalar el SimpleSpa. La extensión de la manguera que compre puede variar, pero el tamaño de la conexión superior debe ser una válvula de flotador de 7/8" (para conectarse a la válvula T que usted instalará debajo del tanque del inodoro) y la conexión inferior debe ser hembra de 3/8" o 1/2" (para conectar en la válvula de cierre en la pared).

## INSTALACIÓN DEL ACCESORIO PARA BIDÉ

1. Retirar el asiento del inodoro existente.
  - a. Levante las cubiertas de las bisagras y use un destornillador plano o de estrella para retirar los pernos de montaje. Alternativamente, es posible que deba aflojar los pernos de montaje debajo del asiento.
  - b. Retire el asiento del inodoro y coloque el asiento, los pernos de montaje y los accesorios de montaje a un lado.



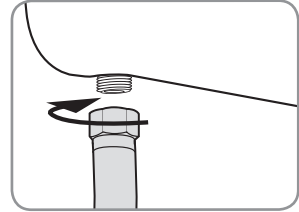
Paso 1b

# INSTALACIÓN DEL PRODUCTO (cont.)

## INSTALACIÓN DEL ACCESORIO PARA BIDÉ (cont.)

2. Cerrar la válvula de suministro de agua y descargar el inodoro.

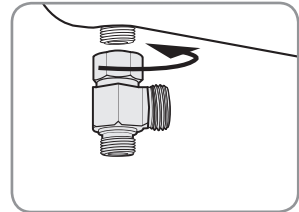
- Cierre el suministro de agua en la pared para detener el flujo de agua.
- Descargue el inodoro y mantenga presionada la palanca para vaciar completamente el tanque del inodoro.
- Desconecte la manguera de suministro de agua de la válvula de llenado.



Paso 2c

3. Conectar la válvula T de 7/8" a la línea de suministro de agua y la válvula de llenado debajo del tanque del inodoro.

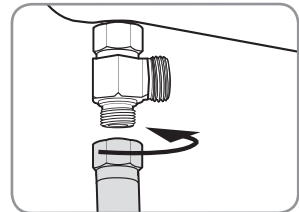
- Instale la válvula T de 7/8" con la junta de goma incluida en la conexión de agua entrante en la parte inferior del tanque del inodoro. Asegúrese de que la junta de goma esté fijada adecuadamente, con la parte cónica hacia arriba.
- Conecte la línea de suministro de agua fría de la pared a la parte inferior de la válvula T.



Paso 3a

4. Conectar la manguera del bidé a la válvula T.

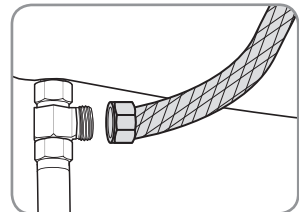
- Conecte el extremo más grande de la manguera de metal trenzado de bidé al extremo que queda abierto de la válvula T instalada.



Paso 3b

5. Instalar los soportes de montaje ajustables en el accesorio para bidé

- Alinee los puntos de uno de los soportes de montaje ajustable con los puntos alrededor de una de las bases abiertas de los soportes de montaje.
- Empuje el soporte en la base del soporte hasta que calce en su lugar.
- Repita los pasos 1 y 2 para instalar el otro soporte de montaje ajustable.

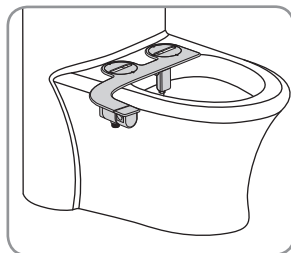


Paso 4a

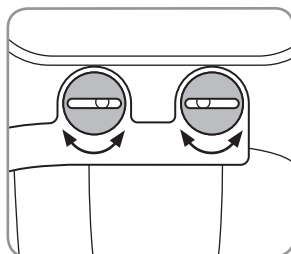
## INSTALACIÓN DEL ACCESORIO PARA BIDÉ (cont.)

### 6. Instalar el accesorio para bide sobre el inodoro

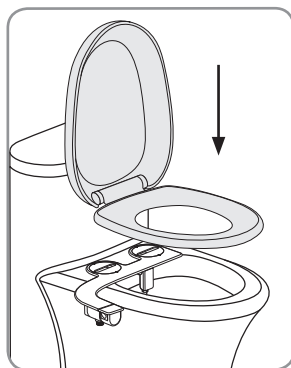
- a. Coloque el accesorio para bidé sobre el inodoro de forma que la boquilla quede tan cerca como sea posible de la parte trasera de la taza del inodoro. Esto varía según el modelo del inodoro.
- b. Asegúrese de que los soportes ajustables estén alienados con los orificios de la estructura del inodoro. Quizás necesite rotar los soportes ajustables según convenga para que se alineen adecuadamente.
- c. Vuelva a colocar el asiento del inodoro sobre el accesorio para bidé y asegúrelo con las piezas originales del asiento del inodoro. Asegúrese de apretar, de forma que el accesorio para bidé y el asiento no se muevan.
- d. Asegúrese de que la perilla de control se encuentre en una posición neutral y no esté girada hacia una de las posiciones de funcionamiento para evitar que el agua salga de la taza del inodoro.



Paso 5a



Paso 5b

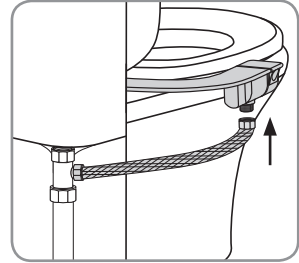


Paso 5c

# INSTALACIÓN DEL PRODUCTO (cont.)

## INSTALACIÓN DEL ACCESORIO PARA BIDÉ (cont.)

6. Conectar la manguera del bidé con el accesorio para bidé
  - a. Conecte el extremo abierto de la manguera del bidé con la conexión debajo del accesorio para bidé.
7. Abrir el suministro de agua y verificar si hay fugas
  - a. Abra la válvula de suministro de agua principal lentamente y verifique que no haya fugas.
  - b. Espere de 5 a 10 minutos, verifique nuevamente y, si no encuentra fugas, continúe.



Paso 6a

### NOTA:

- Si hay alguna fuga, verifique todas las juntas de goma y asegúrese de que todas las conexiones de agua estén apretadas y seguras. Si es necesario, puede utilizar la cinta selladora (cinta de plomero) para cualquier conexión con fuga.

# FUNCIONAMIENTO DEL PRODUCTO

## USO DEL SIMPLESPA

Para limpiar la boquilla del bidé, gire la perilla de control a la izquierda hasta la posición "Nozzle Cleaning" (limpieza de la boquilla) y el agua lavará la boquilla.



Para la función de lavado general del bidé, gire la perilla a la derecha hacia la posición "Wash" (lavar).



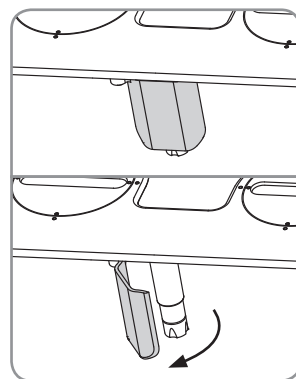
- Mientras más se gire la perilla, mayor será la presión del agua.
- Para disminuir la presión del agua, gire la boquilla de regreso al centro.
- Para detener el flujo del agua, rote la perilla al centro, de forma que ocupe una posición neutral.

## MANTENIMIENTO

### LIMPIEZA DEL SIMPLESPA

Para limpiar la boquilla, abra la puerta del protector de la boquilla halándola suavemente hacia el lado derecho. Con la boquilla expuesta, hale hacia abajo la tapa de la boquilla y limpie los orificios del rociador y la boquilla usando un cepillo de dientes o un trapo y un detergente suave (como jabón para platos). Al limpiar, tenga cuidado de no soltar ni descargar la tapa de la boquilla. Apriete la tapa de la boquilla periódicamente, de forma que no se afloje con el uso y la limpieza.

Para limpiar el bidé, utilice un limpiador suave como un aerosol Simple Green o Windex para limpiar el SimpleSpa. No restriegue ni use productos abrasivos para limpiar el SimpleSpa, los cuales pueden rayar el producto.



### SI NO SE USARÁ A CORTO PLAZO

Si el producto no se utilizará durante más de unas pocas semanas, usted puede considerar cerrar el suministro de agua en la pared como precaución adicional.

# WARRANTY

Los productos Brondell están respaldados por algunas de las garantías más completas en la industria. Brondell garantiza que todos los productos (con excepción de los consumibles) estarán libres de defectos en materiales y mano de obra bajo uso y servicio normales.

## **SimpleSpa SS-150 Garantía residencial limitada por 3 años**

100% de cobertura en todas las partes y mano de obra para todo el producto durante el primer año a partir de la fecha original de compra.

## **SimpleSpa SS-150 Garantía comercial**

Garantía de 1 año a partir de la fecha original de compra para todos los productos Brondell. Las garantías pueden no aplicar en productos que se usan en comercios, hospitales u otros sitios no residenciales de alta frecuencia de uso.

### **Exclusiones y limitaciones**

1. BRONDELL garantiza que sus productos están libres de cualquier tipo de defectos de fabricación, en condiciones de uso y servicio normales. Esta garantía se extiende solo al COMPRADOR ORIGINAL.
2. Las obligaciones de BRONDELL, según esta garantía, se limitan a reparaciones o reemplazos, a criterio de BRONDELL, de productos o partes que se encuentren defectuosas, en tanto tales productos hayan sido instalados adecuadamente y utilizados de acuerdo con las instrucciones. BRONDELL se reserva el derecho de realizar tales inspecciones según lo considere necesario, para determinar la causa del defecto. BRONDELL no cobrará por la reparación o reemplazo de partes en relación con reparaciones de garantía durante el primer año, a partir de la fecha de compra de todos los productos, a excepción de aquellos que puedan estar sujetos a limitaciones de uso comercial.
3. BRONDELL no se responsabiliza por los costos de renovación, devolución (envío) o reinstalación de productos. Esta garantía NO se aplica en los siguientes casos:
  - Daño o extravío durante el envío.
  - Daño o extravío producido por causas naturales o humanas, que exceden a los controles de BRONDELL, incluidos incendios, sismos, inundaciones, etc.
  - Daño o extravío como resultado de sedimentos o material extraño contenido en el sistema de agua.
  - Daño o extravío como resultado de negligencia o instalación inadecuada, incluida la instalación de una unidad en un medioambiente hostil o peligroso.
  - Daño o extravío como resultado de la renovación, reparación inadecuada o modificación del producto, o el mantenimiento inadecuado, incluido el daño causado por el cloro o productos derivados del cloro
  - Daño o extravío como resultado de actos que no son responsabilidad de Brondell para los cuales el producto no está específicamente preparado.
4. Esta garantía le otorga derechos legales específicos. Usted puede ejercer otros derechos, según el estado donde se encuentre.

ESTA GARANTÍA ESCRITA ES LA ÚNICA EMITIDA POR BRONDELL. LA REPARACIÓN O EL REEMPLAZO, SEGÚN LOS TÉRMINOS ESTABLECIDOS POR ESTA GARANTÍA, CONSTITUYEN LA ÚNICA SOLUCIÓN DISPONIBLE PARA EL COMPRADOR. BRONDELL NO SE RESPONSABILIZA POR EL EXTRAVÍO DE USO DEL PRODUCTO U OTROS DAÑOS INCIDENTALES, ESPECIALES, RESULTANTES O POR LOS GASTOS INCURRIDOS POR EL COMPRADOR, GASTOS DE TRABAJO, OTROS COSTOS DERIVADOS DE LA INSTALACIÓN O EXTRACCIÓN DEL PRODUCTO, COSTOS DE REPARACIÓN POR PARTE DE TERCEROS O CUALQUIER OTRO TIPO DE GASTOS NO ESPECIFICADOS ANTERIORMENTE. A EXCEPCIÓN DEL ALCANCE APLICABLE DE LA LEY, CUALQUIER TIPO DE GARANTÍA IMPLÍCITA, INCLUSO LA DE COMERCIABILIDAD, QUEDA EXPRESAMENTE LIMITADA A LA DURACIÓN DE ESTA GARANTÍA. ALGUNOS ESTADOS NO PERMITEN LIMITACIONES, POR LO QUE ES POSIBLE QUE LAS LIMITACIONES Y EXCLUSIONES ANTERIORES NO SE APLIQUEN A SU CASO.

### **Cómo Obtener Servicio**

Para obtener servicio de reparación bajo esta garantía, debe comunicarse con un Centro de Servicios BRONDELL autorizado para obtener un número de RMA (Autorización de devolución de mercadería). La unidad devuelta debe estar acompañada de una copia del comprobante de compra original para que la garantía sea válida. Lleve o envíe la unidad prepagada al Centro de Servicios BRONDELL autorizado más cercano, junto con su número de RMA y el comprobante de compra.

Para obtener su número de RMA y para localizar el Centro de Servicios BRONDELL más cercano, llame al 1-888-542-3355.





**CONTACT:**

Brondell, Inc.

PO Box 470085

San Francisco, CA 94147-0085

Phone: 1-888-542-3355

Email: [support@brondell.com](mailto:support@brondell.com)

Web: [www.brondell.com](http://www.brondell.com)

For questions, contact Brondell Customer Service: 1-888-542-3355

**MANUFACTURED BY:**

Brondell, Inc.

PO Box 470085

San Francisco, CA 94147-0085

Please retain receipt records for any warranty claims.



 **brondell**<sup>®</sup>  
a healthy home experience

[brondell.com](http://brondell.com)