

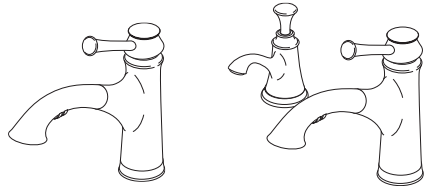
# BRIZO®

## SINGLE HANDLE PULLOUT KITCHEN FAUCETS



ASME A112.18.1 / CSA B125.1

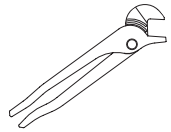
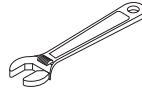
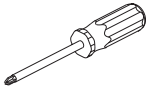
Models  
63005 & 63305  
Series



Write purchased model number here.

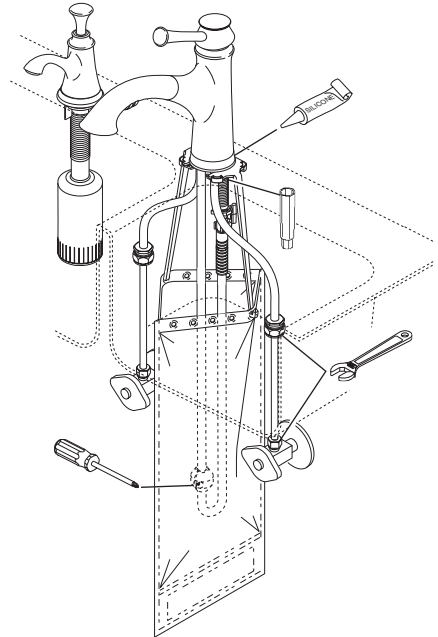
**WARNING: THIS FAUCET IS NOT TO BE USED WITH PORTABLE DISHWASHERS!**

You may need the following tools:



For easy installation of your Brizo® faucet you will need:

- To **READ ALL** the instructions completely before beginning.
- To **READ ALL** warnings, care, and maintenance information.
- To purchase the correct **water supply hook-up**.



## TABLE OF CONTENTS:

Warranty -----	Page 2
Installation Instructions -----	Pages 3-9
Maintenance -----	Page 10
Replacement Parts -----	Pages 11 & 12

---

### Lifetime Faucet and Finish Limited Warranty

All parts and finishes of the Brizo® faucet are warranted to the original consumer purchaser to be free from defects in material & workmanship for as long as the original consumer purchaser owns their home. Delta Faucet Company recommends using a professional plumber for all installation & repair.

Delta will replace, FREE OF CHARGE, during the warranty period, any part or finish that proves defective in material and/or workmanship under normal installation, use and service. Replacement parts may be obtained by calling 1-877-345-BRIZO (2749) (in the U.S. and Canada) or by writing to:

In the United States:  
Delta Faucet Company  
Product Service  
55 E. 111th Street  
Indianapolis, IN 46280

In Canada:  
Masco Canada Limited, Plumbing Group  
Technical Service Centre  
420 Burbrook Place  
London, ON N6A 4L6

This warranty is extensive in that it covers replacement of all defective parts and even finish, but these are the only two things that are covered. LABOR CHARGES AND/OR DAMAGE INCURRED IN INSTALLATION, REPAIR, OR

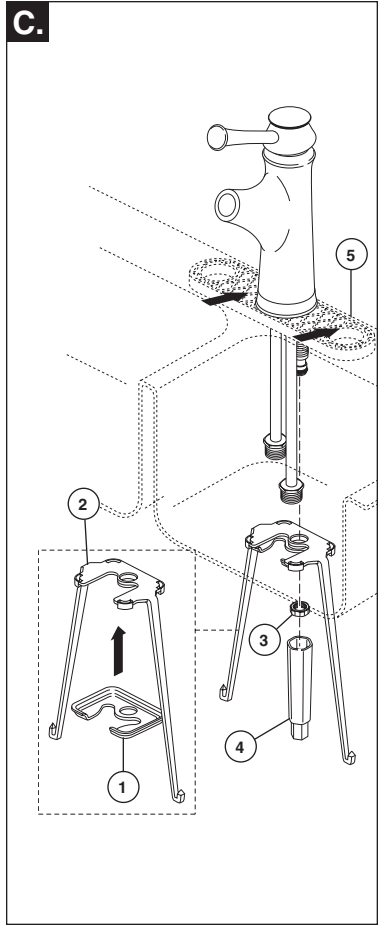
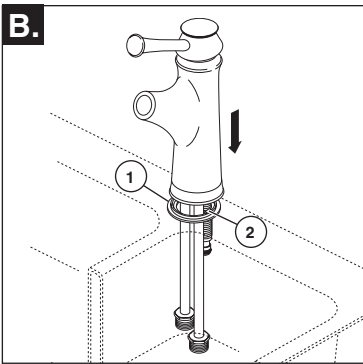
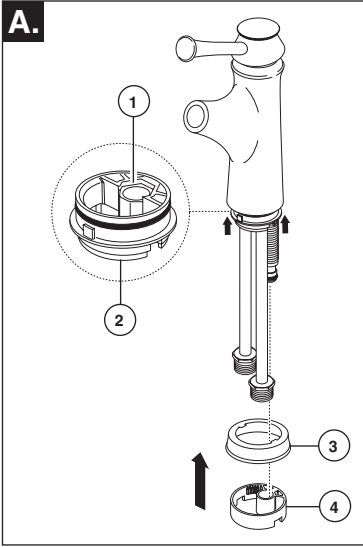
REPLACEMENT AS WELL AS ANY OTHER KIND OF LOSS OR DAMAGES ARE EXCLUDED. Proof of purchase (original sales receipt) from the original consumer purchaser must be made available to Delta for all warranty claims. THIS IS THE EXCLUSIVE WARRANTY BY DELTA FAUCET COMPANY, WHICH DOES NOT MAKE ANY OTHER WARRANTY OF ANY KIND, INCLUDING THE IMPLIED WARRANTY OF MERCHANTABILITY.

This warranty excludes all industrial, commercial & business usage, whose purchasers are hereby extended a five year limited warranty from the date of purchase, with all other terms of this warranty applying except the duration of the warranty. This warranty is applicable to Brizo® faucets manufactured after January 1, 1995.

Some states/provinces do not allow the exclusion or limitation of incidental or consequential damages, so the above limitation or exclusion may not apply to you. Any damage to this faucet as a result of misuse, abuse, or neglect, or any use of other than genuine Delta® replacement parts WILL VOID THE WARRANTY.

This warranty gives you specific legal rights, and you may also have other rights which vary from state/province to state/province. It applies only for Brizo® faucets installed in the United States of America, Canada, and Mexico.

# 1



## Faucet Installation - Center Mount

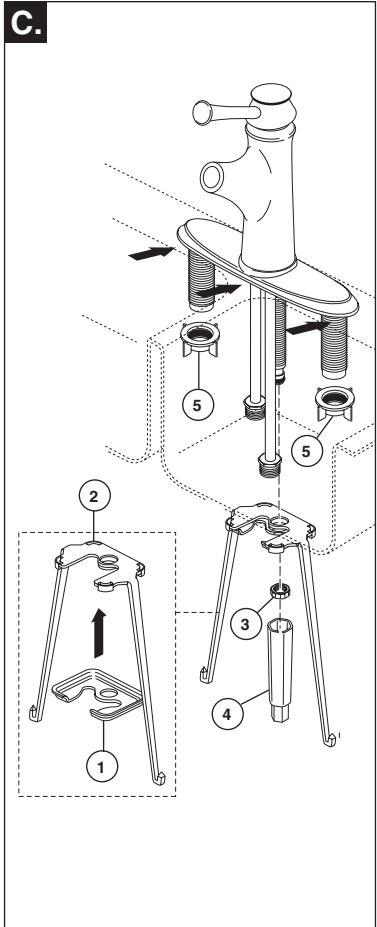
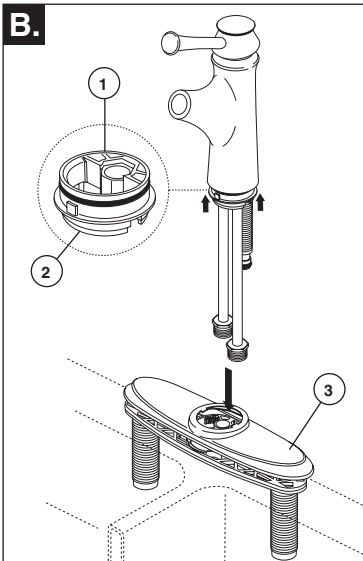
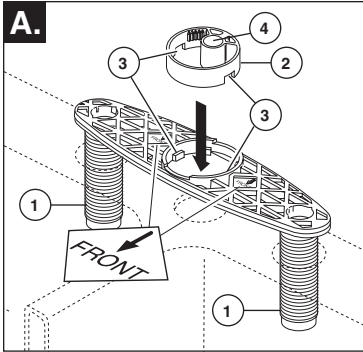
- A. SHUT OFF WATER SUPPLIES.** Remove old faucet. Make sure hex opening (1) on hub base (2) is properly aligned with the hex key inside of hub. Install round escutcheon (3) and base ring (4) onto faucet (5). **WARNING! Failure to install the base ring (4) will result in damage to the product.**

- B.** Insert faucet through gasket (1) and mounting hole in sink making sure the notches (2) are properly aligned in base ring.

- C.** Push faucet as far back on sink as possible to allow room for hose. Snap mounting bracket (1) and bag bracket (2) together. Secure faucet to sink with brackets (1) & (2) and nut (3). Tighten securely using supplied wrench (4).

**Note 1:** The wrench provided is designed to be used with a variety of tools: flat/phillips head screwdrivers, wrenches, etc.

**Note 2:** For thin gauge sinks (not recommended), use the thin deck aid (5) RP37490 as shown for single and 3 hole installations to help support the deck. Call 1-877-345-BRIZO (2749) to request for free.

**1**

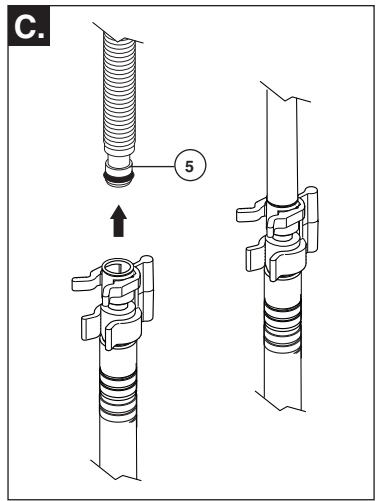
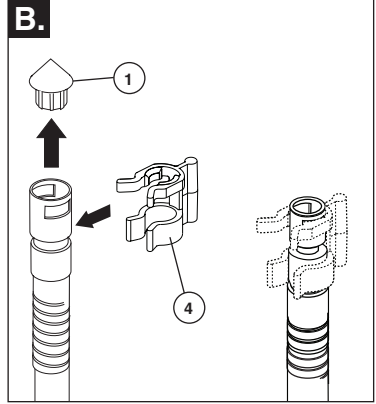
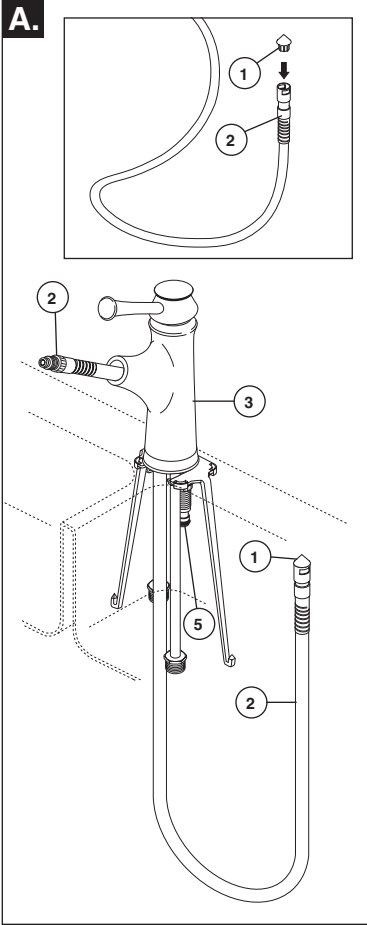
## Faucet Installation - Deck Mount (Optional)

- A. SHUT OFF WATER SUPPLIES**  
Remove old faucet. Place baseplate shanks (1) through mounting holes in deck. *Option: If sink is uneven, use silicone sealant under the baseplate.* Place base ring (2) onto baseplate making sure the notches (3) are properly aligned and hole (4) is toward the back. **WARNING! Failure to install the base ring (2) will result in damage to the product.**
- B.** Make sure hex opening (1) on hub base (2) is properly aligned with the hex key inside of hub. Place

escutcheon (3) over base ring and baseplate. Insert faucet down into escutcheon assembly.

- C.** Push faucet as far back as possible to allow room for hose. Snap mounting bracket (1) and bag bracket (2) together. Secure faucet to sink with brackets (1) & (2) and nut (3). Tighten securely using supplied wrench (4). **Note:** The wrench provided is designed to be used with a variety of tools: flat/phillips head screwdrivers, wrenches, etc. Install locknuts (5) and hand-tighten.

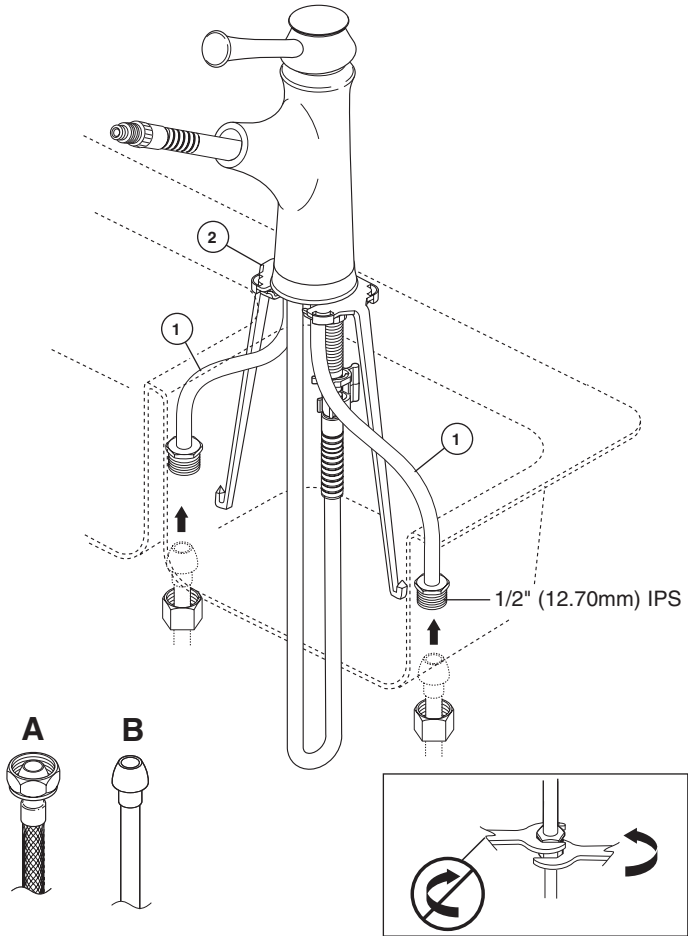
# 2



## Spout Hose Installation

- A.** Install hose lead (1) onto hose (2). Pass hose (2) through faucet (3).
- B.** Remove and discard hose lead (1). Snap clip (4) to hose. Be sure clip is oriented as illustrated.
- C.** Attach hose by firmly pushing onto valve shank (5) (at back of valve) until it clicks.

3



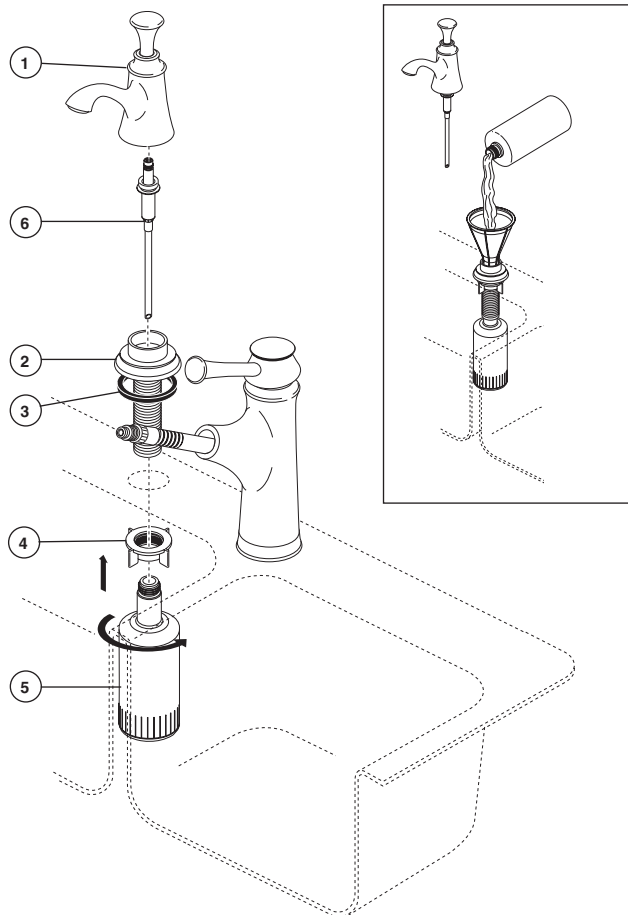
## Supply Line Connections

**CAUTION:** Extreme care must be exercised in bending copper inlet tubes to avoid kinking. Follow these instructions exactly. Kinked tubes will void the warranty.

Gently push tubes (1) to the back of the mounting bracket (2). Spread the tubes to desired position by grabbing near the top

of the tubes. Make connections to water lines. Use 1/2" IPS faucet connections (A) (not provided), or use coupling nuts with 3/8" O.D. ball-nose risers (B).

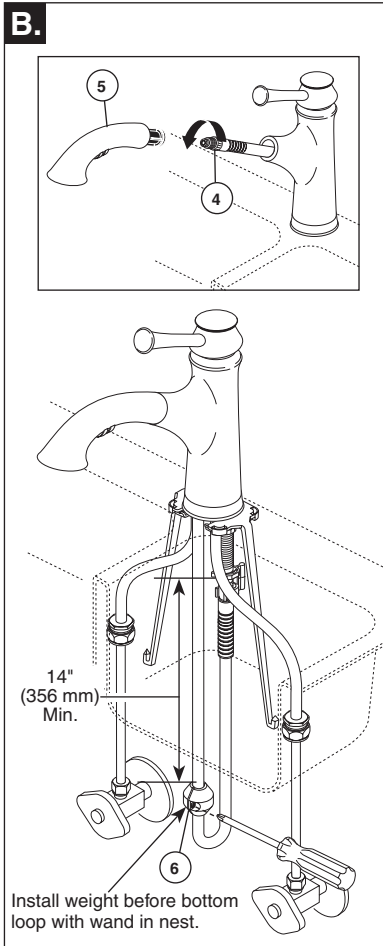
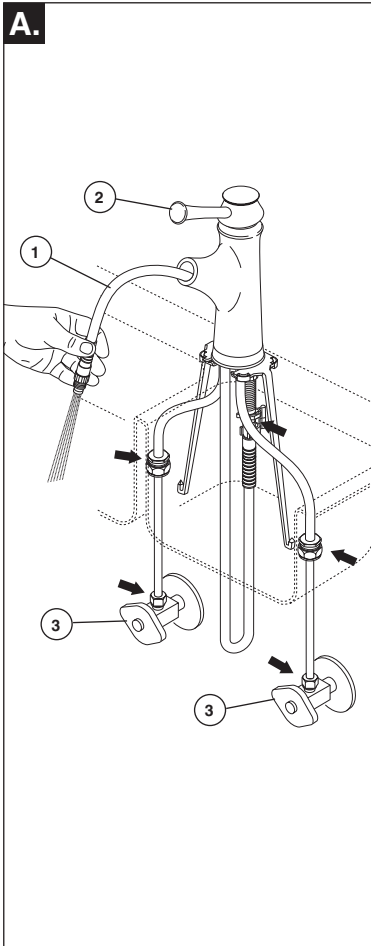
**Important: Use two wrenches when tightening. Do not over-tighten.**



## Soap Dispenser Installation

Separate head (1) from body assembly (2). Make sure gasket (3) is properly seated in the base of the body assembly. Insert body assembly through selected hole in sink. From under the sink secure body assembly to sink with nut (4). Screw the bottle (5) onto the body assembly shank. Insert pump (6) down into the body assembly, then attach head assembly (1) to pump.

**Note: To fill, lift the head and pump assembly out of the bottle and pour not more than 8 oz. into bottle. DO NOT remove the bottle each time as this weakens the neck. Use a funnel to help prevent spills. Pull pump and head assembly out occasionally to soak and pump warm water through pump to remove soap build-up.**

**5**

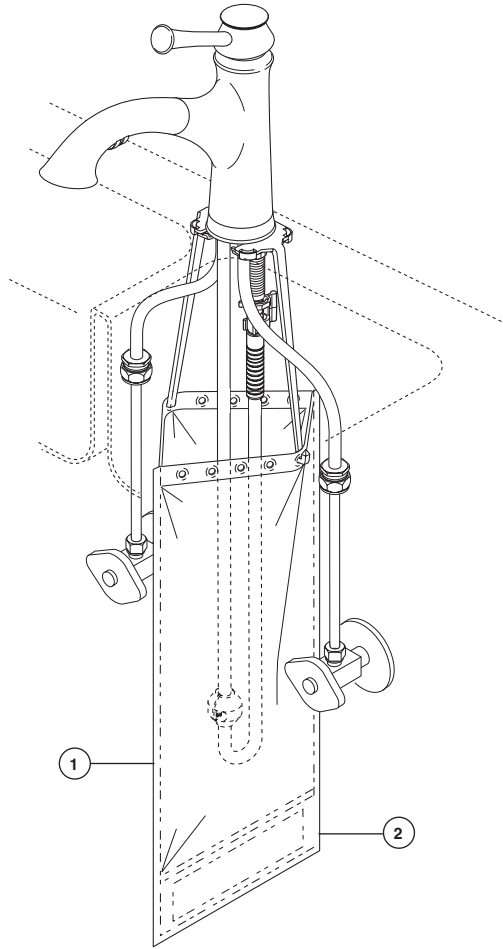
## Flush the System and Check for Leaks

- A.** Pull the hose assembly (1) out of the spout and be sure to hold the end of the hose down into the sink. Move faucet handle (2) to the full on mixed position. Turn on hot and cold water supplies (3) and flush water lines for one minute. **Important: This flushes away any debris that could cause damage to internal parts.**

Check all connections at arrows for leaks. Re-tighten if necessary, but do not overtighten.

- B.** Thread the hose nut (4) into the wand assembly (5) and tighten securely. It can be helpful to use a rubber sheet type jar opener to tighten the hose nut. This helps to ensure that the hose nut will not loosen over time.

Attach zinc weight (6) to hose assembly as shown with wand in nest.

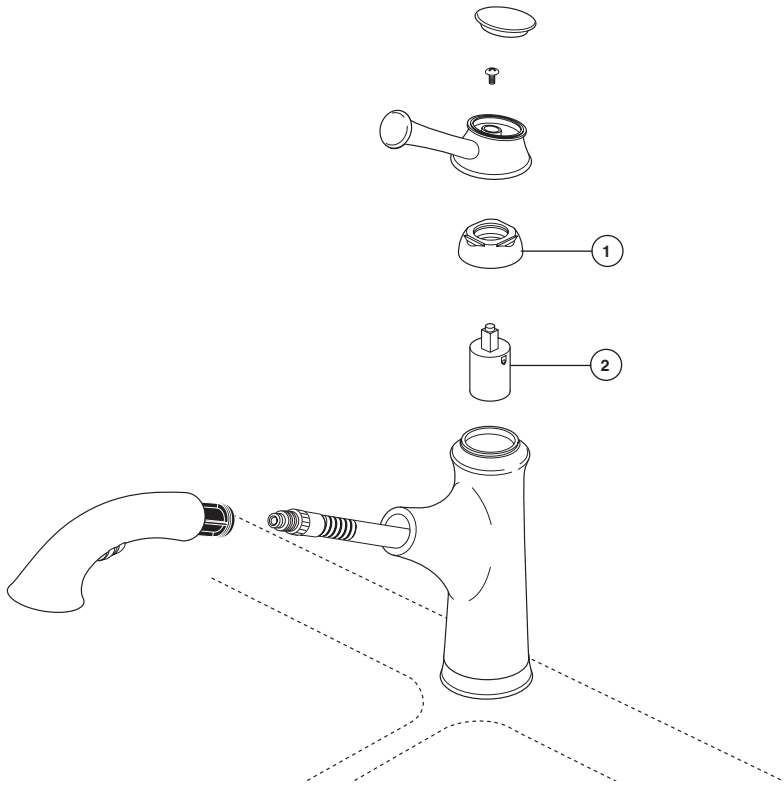


## Bag Installation

The purpose of the bag is to help prevent the hose from catching on supply lines or other items below the sink and to provide a place to keep your product literature and tools.

Install the bag (1) as shown. **Note: The bag can be positioned on any of the provided holes to allow for obstacles**

**below the sink.** You should try to position the bag to allow the best possible envelope for the hose assembly given the circumstances below the sink. It is possible in some installations the bag may not be able to be used. Place tools and installation/maintenance sheet (2) in the bottom of the bag for safe keeping.



---

## Maintenance

**If faucet leaks from under handle:**  
Remove handle and ensure cap (1) is tight.

**If leak persists—SHUT OFF WATER SUPPLIES.** Replace valve cartridge (2).

**If faucet leaks from spout outlet—SHUT OFF WATER SUPPLIES.** Replace valve cartridge (2).

## Backflow Protection System

Your Delta Faucet pull-out spout incorporates a backflow protection system that has been tested to be in compliance with ASME A112.18.3 and ASME A112.18.1 / CSA B125.1. It incorporates two certified check valves in series, which operate independently and are integral, non-serviceable parts of the wand assembly.

---

**Note:** A small amount of water may run out the spout or drip for a very short period after the faucet is shut off. This is a natural occurrence caused by the long flexible hose.

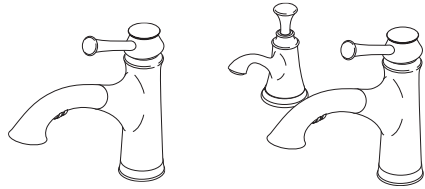
# BRIZO®



ASME A112.18.1 / CSA B125.1

Modelos  
63005 & 63305  
Series

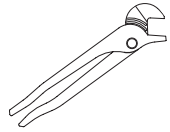
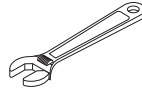
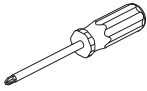
## LLAVES DE AGUA (GRIFOS) MONOMANDO EXTRAÍBLES PARA LA COCINA



Escriba aquí el número del modelo comprado.

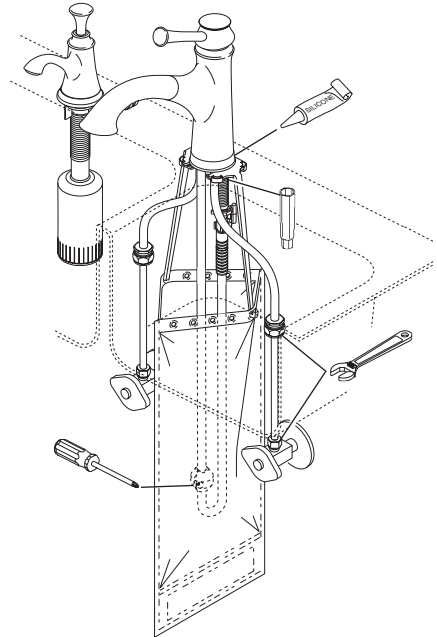
**ADVERTENCIA: ¡SESTA LLAVE NO SE DEBE UTILIZAR CON MAQUINAS LAVAPLATOS PORTATILES!**

**Usted puede necesitar:**



**Para instalación fácil de su llave Brizo® usted necesitará:**

- **LEER TODAS** las instrucciones completamente antes de empezar.
- **LEER TODOS** los avisos, cuidados, e información de mantenimiento.
- Comprar las conexiones correctas para el **suministro de agua**.



## Índice:

Garantía -----	Página 2
Instrucciones para la Instalación -----	Páginas 3-9
Mantenimiento -----	Página 10
Piezas de Repuesto -----	Páginas 11 & 12

### Garantía Limitada De Por Vida de la Llave y su Acabado

Todas las piezas y acabados de la llave Brizo® están garantizados al consumidor comprador original, de estar libres de defectos de material y fabricación, por el tiempo que el consumidor comprador original sea dueño de su casa. Delta Faucet Company recomienda que use un plomero profesional para todas las instalaciones y reparaciones.

Delta reemplazará, LIBRE DE CARGO, durante el período de garantía, cualquier pieza o acabado que pruebe tener defectos de material y/o fabricación bajo instalación normal, uso y servicio. Piezas de repuesto pueden ser obtenidas llamando al 1-877-345-BRIZO (2749) (en los Estados Unidos y Canadá) o escribiendo a:

En los Estados Unidos:  
Delta Faucet Company  
Product Service  
55 E. 111th Street  
Indianapolis, IN 46280

En Canadá:  
Masco Canada Limited, Plumbing Group  
Technical Service Centre  
420 Burbrook Place  
London, ON N6A 4L6

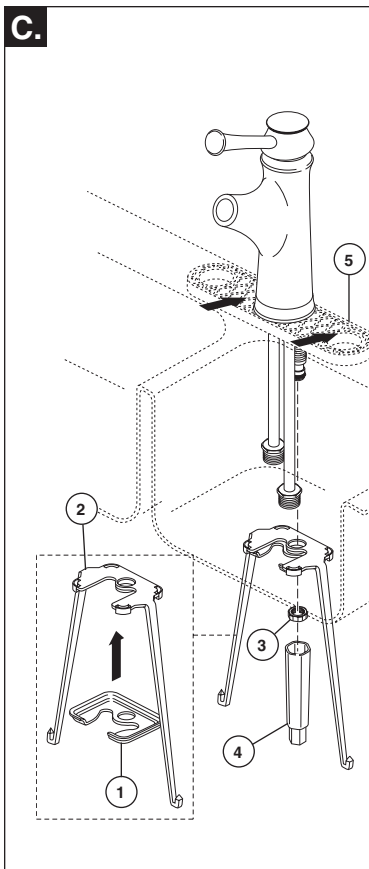
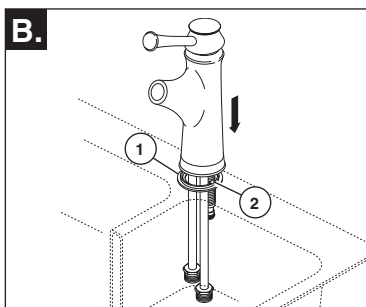
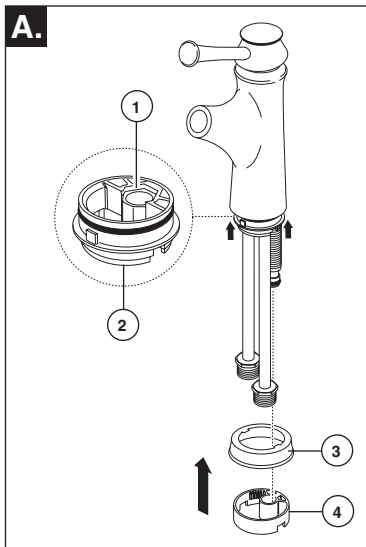
Esta garantía es extensiva en lo que cubre el reemplazamiento de todas las piezas defectuosas y hasta el acabado, pero éstas son las únicas dos cosas que están cubiertas.  
**CARGOS DE LABOR Y/O DAÑOS INCURRIDOS EN LA INSTALACIÓN, REPARACIÓN, O REEMPLAZAMIENTO COMO TAMBIÉN**

**CUALQUIER OTRO TIPO DE PÉRDIDA O DAÑOS ESTÁN EXCLUIDOS.** Prueba de compra (recibo original de venta) del comprador consumidor original debe de ser disponible a Delta para todos los reclamos. **ESTA ES LA GARANTÍA EXCLUSIVA DE DELTA FAUCET COMPANY, QUE NO HACE CUALQUIER OTRA GARANTÍA DE CUALQUIER TIPO, INCLUYENDO LA GARANTÍA IMPLÍCITA DE COMERCIALIZACIÓN.**

Esta garantía excluye todo uso industrial, comercial y de negocio, a cuyos compradores se les da una garantía limitada extendida de cinco años desde la fecha de compra, con todos los otros términos de esta garantía aplicados, excepto el de duración de ésta. Esta garantía es aplicable a las llaves de Brizo® fabricadas después de Enero 1, 1995.

Algunos estados/provincias no permiten la exclusión o limitación de daños incidentales o consecuentes, de manera que la limitación o exclusión arriba escrita puede no aplicarle a usted. Cualquier daño a esta llave, resultado del mal uso, abuso, o descuido, o cualquier otro uso de piezas de repuesto que no sean genuinas de Delta® ANULARÁN LA GARANTÍA.

Esta garantía le da derechos legales específicos, y usted puede, también tener otros derechos que varían de estado/provincia a estado/provincia. Es aplicable sólo a las llaves Brizo® instaladas en los Estados Unidos de America, Canadá y México.

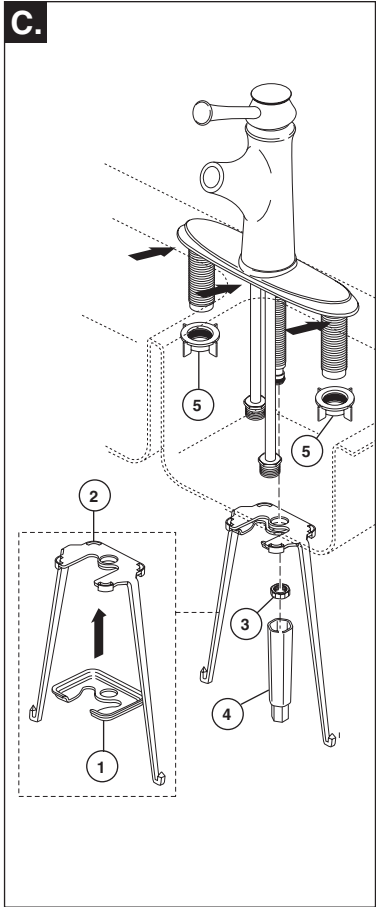
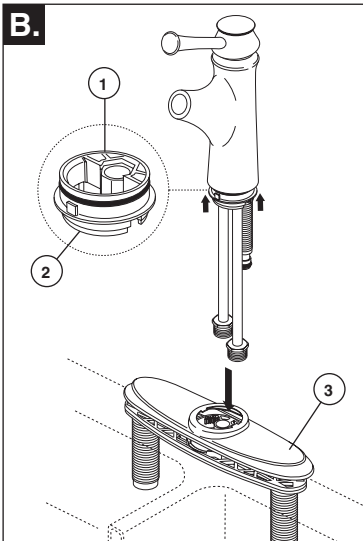
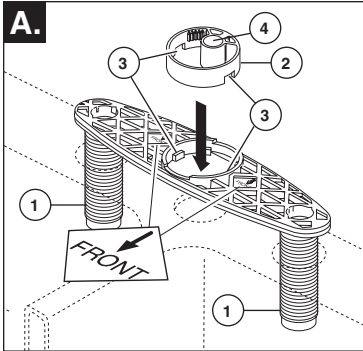
**1**

## Instalación de la llave de agua – Instalación Monobloc

**A.** **CIERRE LOS SUMINISTROS DE AGUA.** Quite la llave de agua vieja. Asegúrese que la abertura hexagonal (1) en la base cúbica (2) está apropiadamente alineada con la clavija hexagonal. Instale la chapa redonda (3) y el aro para la base (4) en la llave de agua (5). **¡ADVERTENCIA! Si no instala el aro para la base (4) dañará el producto.**

**B.** Introduzca la llave de agua por el empaque (1) y el agujero de la instalación asegurándose que las muescas (2) están apropiadamente alienadas en el aro de la base.

**C.** Mueva la llave de agua (grifo) lo más hacia atrás posible del lavamanos para tener suficiente espacio para la manguera. Coloque juntos a presión, el soporte para la instalación (1) y el soporte para la bolsa (2). Fije la llave de agua al fregadero con los soportes (1) y (2) y la tuerca (3). Apriete fijamente usando la llave de tuercas incluida (4). **Nota 1:** La llave de tuercas incluida está diseñada para usarse con una variedad de herramientas: destornilladores de cabeza plana/Phillips, llaves de tuerca, etc. **Nota 2:** Para los fregaderos delgados (no se recomienda), use la pieza auxiliar para superficies delgadas (5) RP37490 como se muestra en las instalaciones sencillas y de 3 agujeros para ayudar a reforzar la superficie del mueble. Llame al 1-877-345-BRIZO (2749) para solicitar un soporte gratis para instalaciones delgadas.

**1**

## Instalación de la Llave de agua – Instalación en el mueble (Opcional)

### A. CIERRE LOS SUMINISTROS DE AGUA

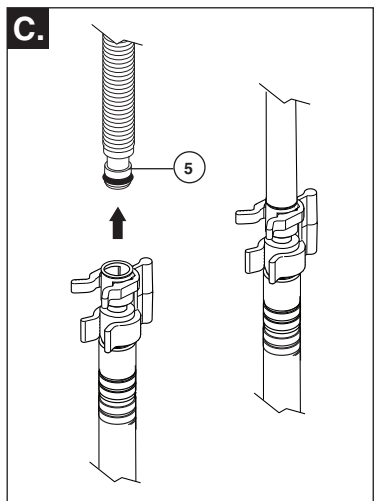
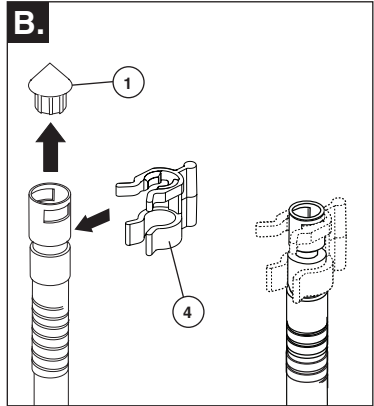
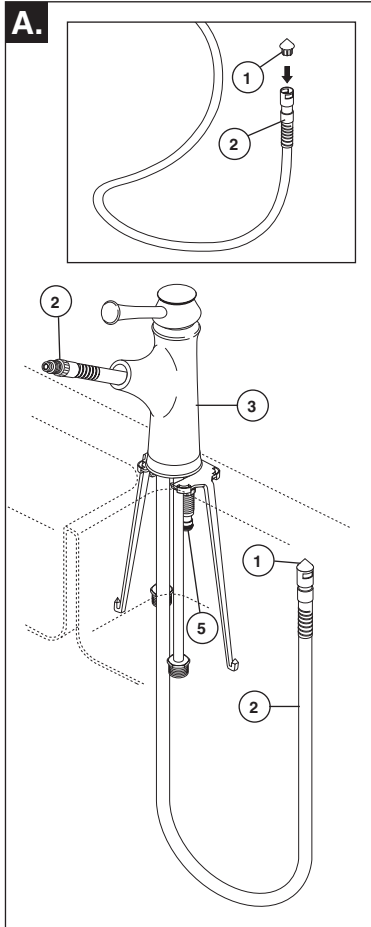
Quite la llave de agua vieja. Coloque las espigas de la chapa de base (1) por los agujeros de la instalación en el mueble. *Opción: Si el fregadero está desnivelado, use sellador de silicona por debajo de la chapa de base.* Coloque el aro de base (2) en la chapa de base asegurándose que las muescas (3) están apropiadamente alineadas y que el agujero (4) está en dirección hacia atrás.

**¡ADVERTENCIA! Si no instala el aro para la base (2) dañará el producto.**

**B.** Asegúrese que la abertura hexagonal (1) en la base de la pieza cilíndrica (2) está apropiadamente alineada con la clavija hexagonal dentro esta pieza.

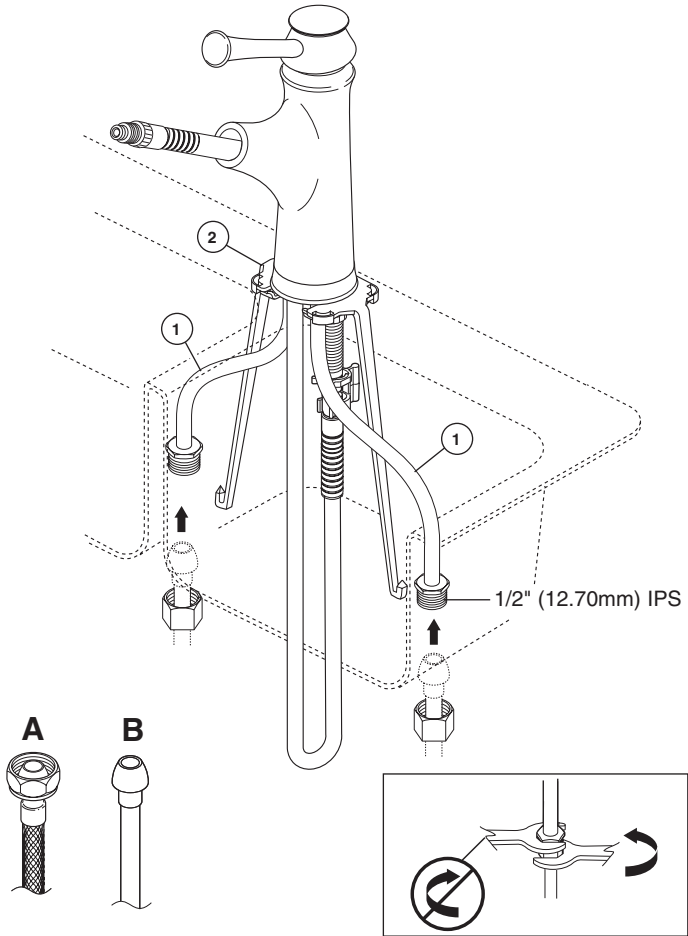
Coloque la chapa (3) sobre el aro para la base y la chapa de base. Introduzca la llave de agua hacia abajo en el ensamble de la chapa.

**C.** Mueva la llave de agua (grifo) lo más hacia atrás posible del lavamanos para tener suficiente espacio para la manguera. Coloque juntos a presión, el soporte para la instalación (1) y el soporte para la bolsa (2). Fije la llave de agua al fregadero con los soportes (1) y (2) y la tuerca (3). Apriete fijamente usando la llave de tuercas incluida (4). **Nota:** La llave de tuercas incluida está diseñada para usarse con una variedad de herramientas: destornilladores de cabeza plana/Phillips, llaves de tuercas, etc. Instale las contratuercas (5) y apriete a mano.

**2**

## Instalación de la Manguera del Surtidor

- A.** Instale la guía de la manguera (1) en la manguera (2). Pase la manguera (2) por la llave de agua (3).
- B.** Quite y descarte la guía (1) de la manguera. Coloque el gancho a presión (4) en la manguera. Asegúrese que el gancho está en la misma dirección como se muestra en la ilustración.
- C.** Fije la manguera firmemente presionándola en la espiga de la válvula (5) (en la parte trasera de la válvula) hasta que escuche un clic.

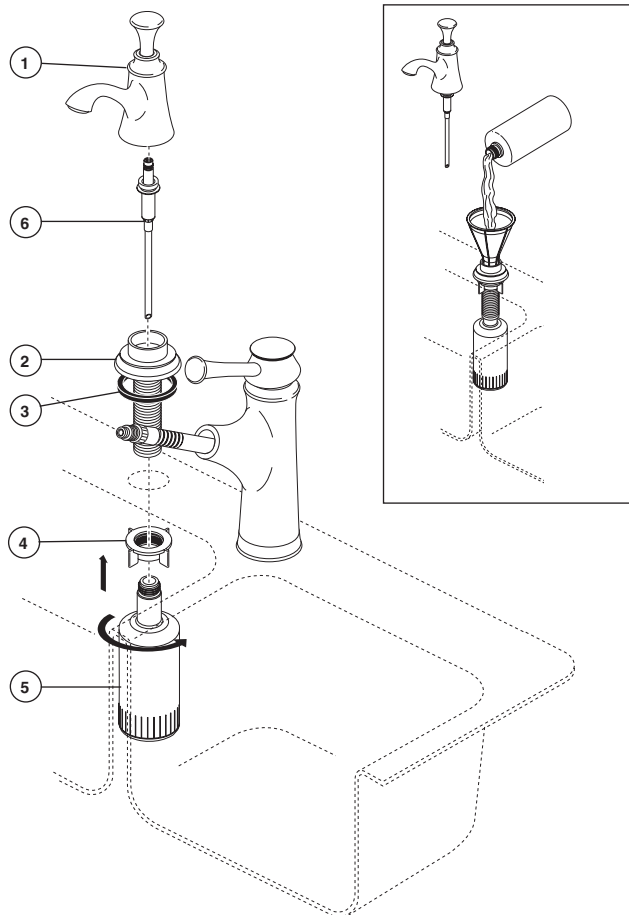
**3**

## Conexiones para la Línea de Suministro del Agua

**ADVERTENCIA:** Tenga mucho cuidado cuando doble las tuberías de cobre para la entrada del agua para evitar que las tuerce. Siga exactamente estas instrucciones. Los tubos torcidos anularán la garantía.

Suavemente empuje los tubos (1) hacia la parte posterior del soporte de la instalación (2). Extienda los tubos a la posición deseada agarrándolos cerca de

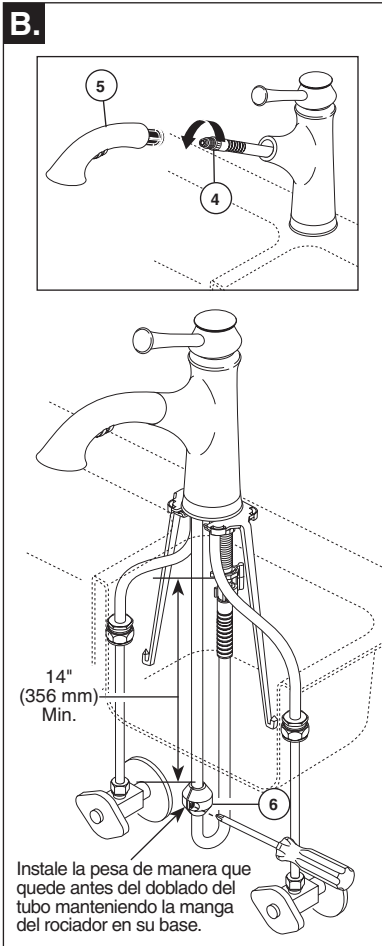
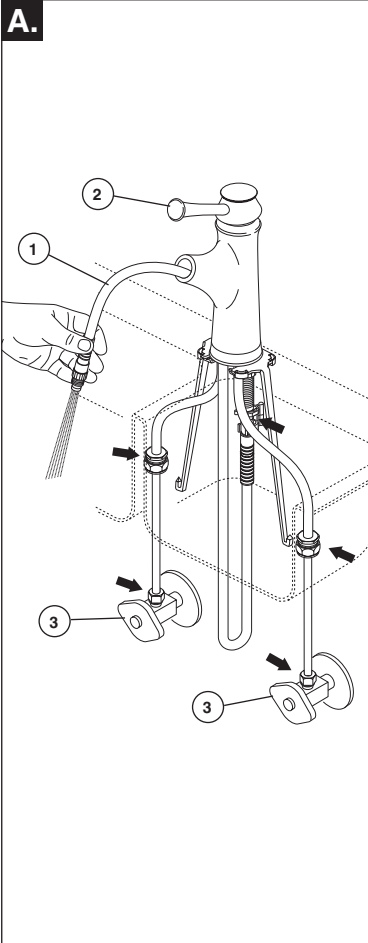
la parte de arriba de estos. Haga las conexiones a las líneas del agua. Use conexiones de 1/2" IPS para las llaves de agua (A) (no suministradas), o use tuercas de acoplamiento con tubería de nariz redondeada con un diámetro exterior de 3/8" (B). **Importante: Use dos llaves de tuercas cuando apriete. No apriete demasiado.**



## Instalación del Dispensador del Jabón

Separe la cabeza (1) del ensamble del cuerpo o unidad (2). Asegúrese que el empaque (3) esté apropiadamente colocado en la base del cuerpo del ensamble. Introduzca el ensamble del cuerpo por el agujero seleccionado en el fregadero. Desde la parte de abajo del fregadero fije el ensamble del cuerpo al fregadero con la tuerca (4). Atornille la botella (5) en la espiga del ensamble del cuerpo. Introduzca la bomba (6) hacia abajo en el ensamble del cuerpo, luego fije el

ensamble de la cabeza (1) a la bomba. **Nota: Para llenar, levante el ensamble de la cabeza y la bomba de la botella y vierta no más de 8 oz. en la botella.** NO saque la botella cada vez, ya que esto debilitaría el cuello. Use un embudo para prevenir derrames. Hale y saque el ensamble de la bomba y la cabeza de vez en cuando para remojar y bombear agua tibia por la bomba para eliminar cualquier acumulación de jabón.

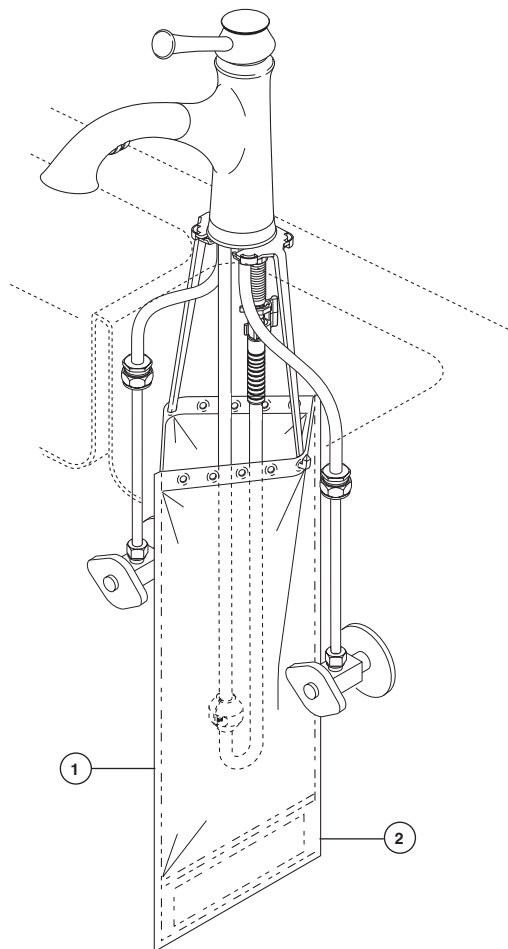
**5**

## Deje correr el Agua por el Sistema y Fíjese si hay filtraciones

**A.** Hale el ensamble de la manguera (1) fuera del tubo de salida y asegúrese de sujetar el extremo de la manguera hacia abajo en el fregadero. Gire la manija de la llave/grifo (2) a la posición completamente abierta en la posición mixta. Abra los suministros del agua caliente y de la fría (3) y deje correr el agua por las líneas por un minuto. **Importante: Esto limpia los escombros que pudieran dañar las partes internas.** Examine si hay filtraciones en todas las conexiones según señaladas con las flechas. Apriete otra vez si es necesario, pero no apriete demasiado.

**B.** Enrosque la tuerca de la manguera (4) en la manija (5) y apriete bien. Puede ser útil usar una hoja de caucho para abrir tarros para apretar la tuerca de la manguera. Esto puede ayudar a asegurar que la tuerca de la manguera no se afloje con el tiempo.

Fije la pesa de cinc (6) al ensamble de la manguera como se muestra, con el mango en la base.



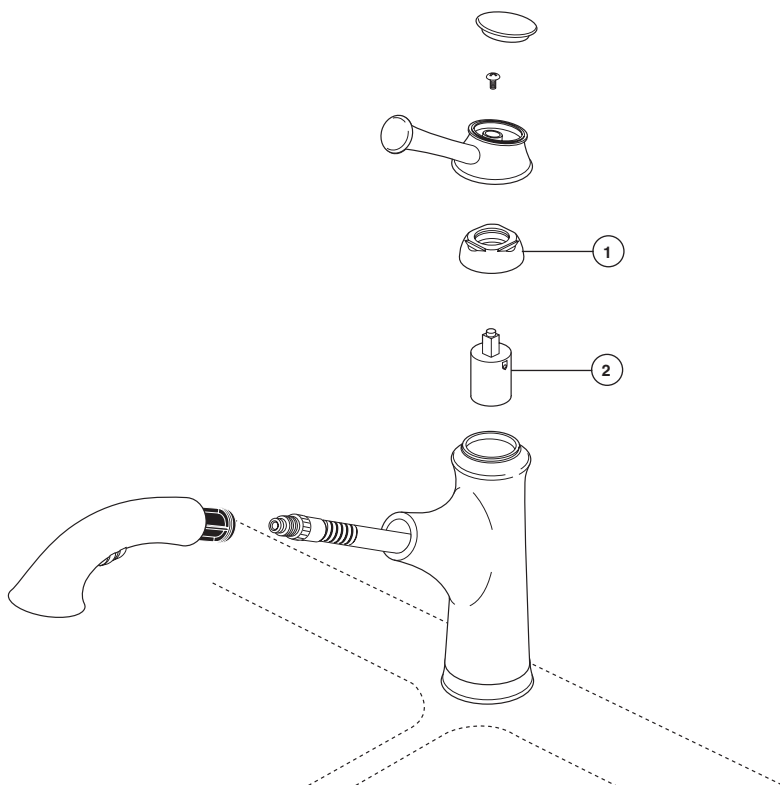
## Instalación de la Bolsa

El propósito de la bolsa es la de prevenir que la manguera se enganche en las líneas de suministro u otros artículos debajo del fregadero y el de proporcionar un lugar para la literatura del producto y las herramientas.

Instale la bolsa (1) como se muestra.

**Nota: La bolsa puede colocarse en cualquiera de los agujeros proporcionados para permitir espacio**

**para obstáculos debajo del fregadero.** Debe tratar de colocar la bolsa de manera que permita la mejor envoltura posible para la manguera dada las circunstancias debajo del fregadero. Es posible que en algunas instalaciones la bolsa pueda no utilizarse. Coloque las herramientas y guarde la hoja de instalación/mantenimiento (2) al fondo de la bolsa.



## Mantenimiento

**Si la llave de agua tiene una filtración por debajo de la manija:**  
Quite la manija y asegúrese que la tapa (1) está apretada.

**Si la filtración persiste – CIERRE LOS SUMINISTROS DE AGUA.** Cambie el cartucho de la válvula (2).

**Si la llave de agua tiene una filtración desde la salida del surtidor – CIERRE LOS SUMINISTROS DE AGUA.** Cambie el cartucho de la válvula (2).

## Sistema de protección contra el contraflujo

Su llave de agua tipo deslizable Delta tiene un sistema de protección contra el contraflujo, incorporado, que ha sido probado para cumplir con los requisitos de ASME A112.18.3 y ASME A112.18.1 / CSA B125.1. Este incorpora en la pieza de mano dos válvulas de retención o checadoras certificadas en una serie, las cuales operan independientemente y son piezas integrantes que no requieren servicio.

**NOTA:** Es posible que una cantidad pequeña de agua pase o gotee del tubo de salida por unos momentos después de cerrar la llave. Esto es una consecuencia normal del uso de manguera flexible larga.

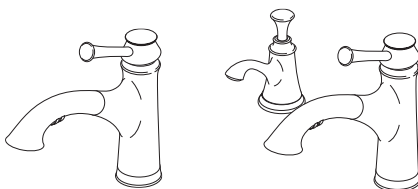
# BRIZO®



ASME A112.18.1 / CSA B125.1

Modèles  
63005 & 63305  
Series

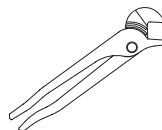
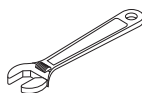
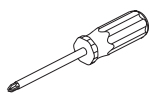
## ROBINET MONOCOMMANDE À BEC-DOUCHETTE RÉTRACTABLE POUR ÉVIER DE CUISINE



Inscrivez le numéro de modèle ici.

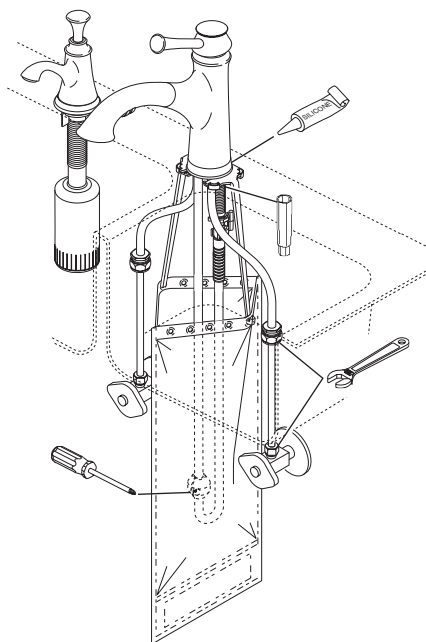
MISE EN GARDE : CE ROBINET NE DOIT PAS SERVIR À ALIMENTER UN LAVE-VAISSELLE.

### Articles dont vous pouvez avoir besoin:



Pour installer votre robinet  
Brizo® facilement, vous devez:

- **LIRE TOUTES** les instructions avant de débiter;
- **LIRE TOUS** les avertissements ainsi que toutes les instructions de nettoyage et d'entretien;
- Acheter le bon **nécessaire de raccordement**.



## TABLE DES MATIÈRES

Garantie .....	Page 2
Instructions d'installation .....	Pages 3-9
Entretien .....	Page 10
Pièces de rechange .....	Pages 11 & 12

### GARANTIE À VIE LIMITÉE DES ROBINETS ET DE LEURS FINIS

Toutes les pièces et les finis du robinet Brizo® sont protégés contre les défauts de matériau et les vices de fabrication par une garantie qui est consentie au premier acheteur et qui demeure valide tant que celui-ci demeure propriétaire de sa maison. Delta recommande de faire appel à un plombier compétent pour l'installation et la réparation du robinet.

Pendant la période de garantie, Delta remplacera GRATUITEMENT toute pièce ou tout fini, présentant une défectuosité de matériau ou un vice de fabrication pour autant que l'appareil ait été installé, utilisé et entretenu correctement. Pour obtenir des pièces de rechange, veuillez communiquer par téléphone au numéro 1-877-345-BRIZO (2749) (aux États-Unis ou au Canada) et par écrit à l'une des adresses suivantes :

**Aux États-Unis**  
Delta Faucet Company  
Product Service  
55 E. 111th Street  
Indianapolis, IN 46280

**Au Canada**  
Masco Canada Limited, Plumbing Group  
Technical Service Centre  
420 Burbrook Place  
London, ON N6A 4L6

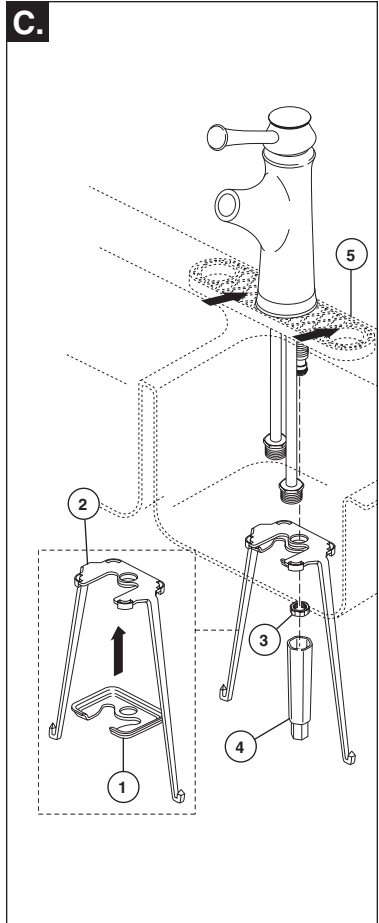
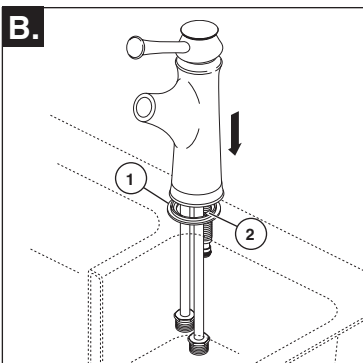
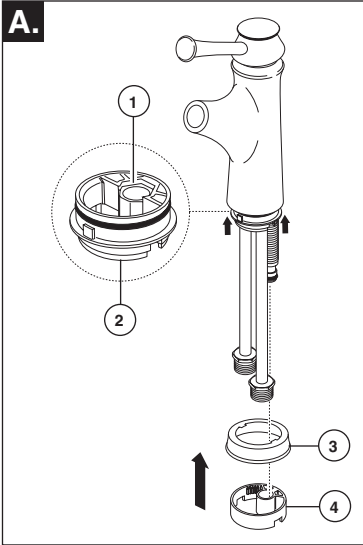
La présente garantie s'applique au remplacement de toutes les pièces défectueuses, y compris le fini, et elle ne couvre que ces éléments. **LES FRAIS DE MAIN-D'OEUVRE ET (OU) LES DOMMAGES PROVOQUÉS AU COURS DE L'INSTALLATION, DE LA RÉPARATION OU DU REMPLACEMENT D'UN ÉLÉMENT**

**AINSI QUE LES PERTES OU DOMMAGES DE TOUTE AUTRE NATURE NE SONT PAS COUVERTS PAR LA GARANTIE.** Toute réclamation en vertu de la présente garantie doit être adressée à Delta, accompagnée de la preuve d'achat (original de la facture) du premier acheteur. **CETTE GARANTIE EST LA SEULE OFFERTE PAR DELTA FAUCET COMPANY OU DELTA FAUCET CANADA, SELON LE CAS. ELLE EXCLUT TOUTE AUTRE GARANTIE, Y COMPRIS LA GARANTIE IMPLICITE DE QUALITÉ MARCHANDE.**

Les robinets installés dans un établissement industriel ou commercial ou dans une place d'affaires sont protégés par une garantie étaguée de cinq ans qui prend effet à compter de la date d'achat. Toutes les autres conditions de la garantie de cinq ans sont identiques à celle de la présente garantie. La présente garantie s'applique à tous les robinets Brizo® fabriqués après le 1er janvier 1995.

Dans les États ou les provinces où il est interdit d'exclure ou de limiter les responsabilités à l'égard des dommages indirects ou fortuits, les exclusions et les limites susmentionnées ne s'appliquent pas. Les dommages résultant d'une mauvaise utilisation, d'une utilisation abusive de la négligence ou de l'utilisation de pièces autres que des pièces d'origine Delta® **RENDENT LA GARANTIE NULLE ET SANS EFFET.**

La présente garantie vous donne des droits précis qui peuvent varier selon votre lieu de résidence. Elle ne s'applique qu'aux robinets Brizo® installés aux États-Unis, au Canada et au Mexique.

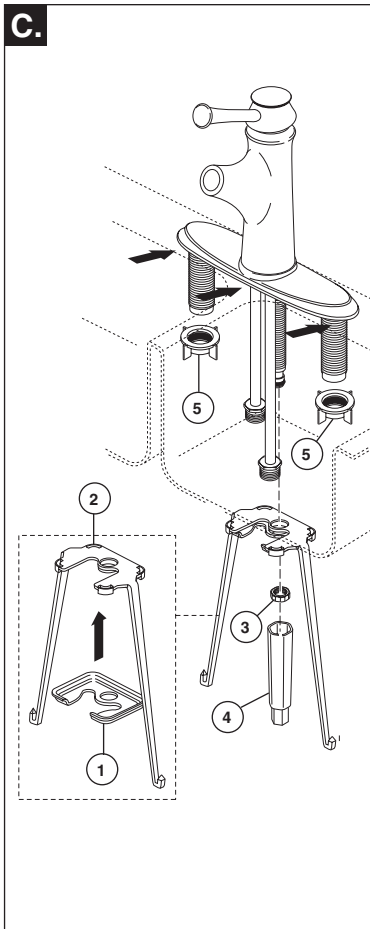
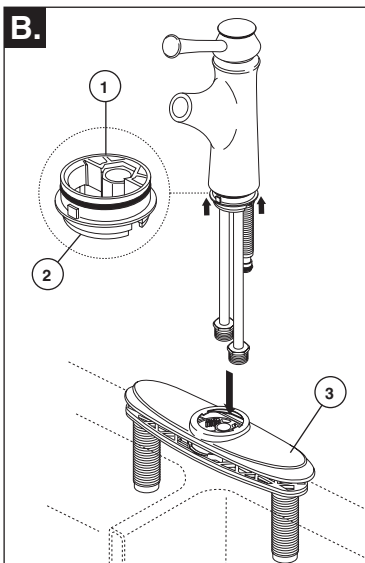
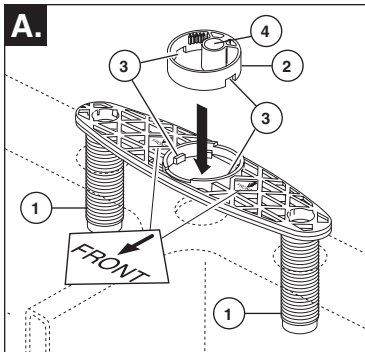
**1**

## Installation du robinet - montage au centre

**A. COUPEZ L'ARRIVÉE D'EAU.** Enlevez le vieux robinet. Assurez-vous que l'ouverture hexagonale (1) dans la base du porte-bec (2) est bien alignée avec la clavette hexagonale dans le porte-bec. Installez la rosace (3) et l'anneau (4) sur le robinet (5). **MISE EN GARDE! Le produit sera endommagé si l'anneau (4) n'est pas installé.**

**B.** Introduisez le joint (1) dans le trou de montage de l'évier en vous assurant que les encoches (2) sont bien positionnées dans l'anneau.

**C.** Poussez le robinet sur l'évier vers l'arrière autant que possible pour dégager le flexible. Fixez le support de montage (1) au porte-sac (2) en exerçant une pression. Fixez le robinet à l'évier à l'aide des fixations (1) et (2) ainsi que de l'écrou (3). Serrez solidement à l'aide de l'accessoire fourni (4). **Note 1.** – L'accessoire fourni s'utilise avec une variété d'outils : tournevis à extrémité plate ou cruciforme (Phillips), clés, etc. **Note 2.** – Si l'évier est mince (non recommandé), utilisez le kit de cales pour plage mince (5) RP37490 comme le montre la figure. Le kit sert à renforcer la plage et il peut être utilisé pour une installation dans un trou ou trois trous. Appelez au 1-877-345-BRIZO (2749) pour demander un kit gratuit.

**1**

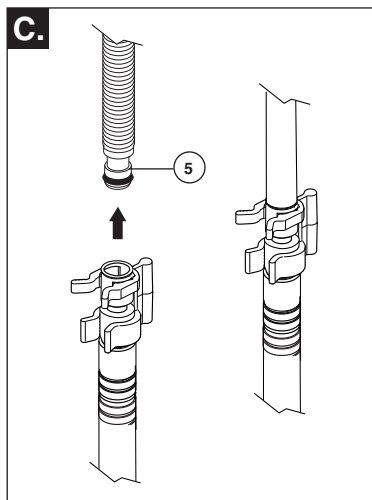
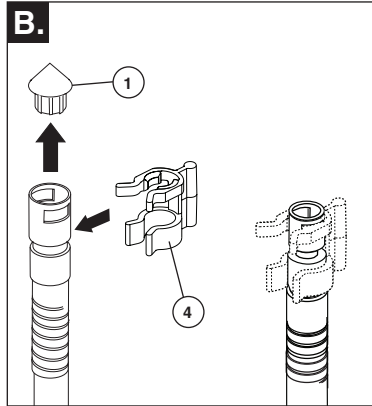
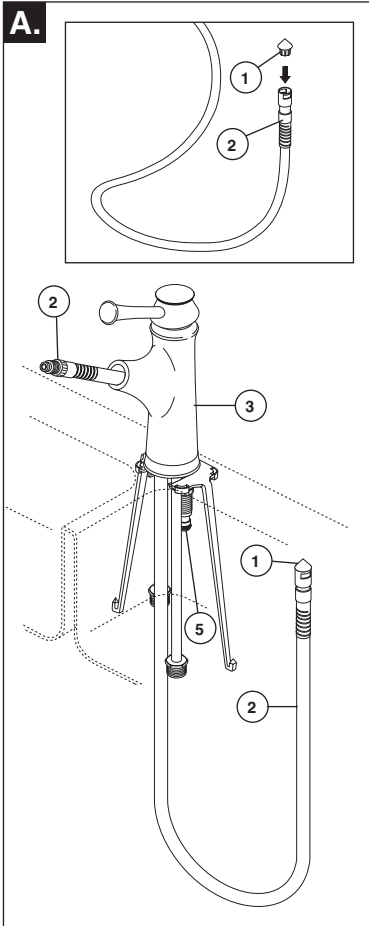
## Installation du robinet - montage sur plage (facultatif)

**A. COUPEZ L'ARRIVÉE D'EAU**  
 Enlevez le vieux robinet. Introduisez les tiges (1) de la plaque de base dans les trous de montage de la plage. Facultatif. – Si l'évier est inégal, appliquez du composé d'étanchéité à la silicone sous la plaque de base. Placez l'anneau (2) sur la plaque de base en vous assurant que les encoches (3) sont bien positionnées et que le trou (4) se trouve du côté arrière. **MISE EN GARDE! Le produit sera endommagé si l'anneau (2) n'est pas installé.**

**B.** Assurez-vous que l'ouverture hexagonale (1) dans la base du porte-bec

(2) est bien alignée avec la clavette hexagonale dans le porte-bec. Placez la rosace (3) sur l'anneau et la plaque de base. Introduisez le robinet dans la rosace.

**C.** Poussez le robinet sur l'évier vers l'arrière autant que possible pour dégager le flexible. Fixez le support de montage (1) au porte-sac (2) en exerçant une pression. Fixez le robinet à l'évier à l'aide des fixations (1) et (2) ainsi que de l'écrou (3). Serrez solidement à l'aide de l'accessoire fourni (4). **Note.** – L'accessoire fourni s'utilise avec une variété d'outils : tournevis à extrémité plate ou cruciforme (Phillips), clés, etc. Montez les écrous autofreinés (5) et serrez-les à main.

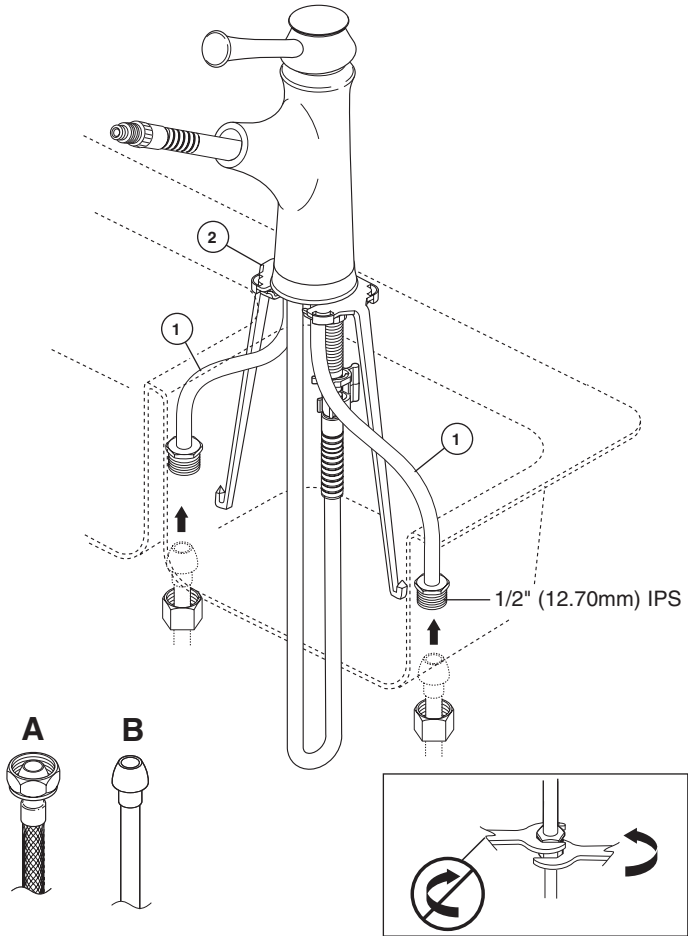
**2**

## Installation du flexible du bec

**A.** Fixez la masselotte (1) du flexible au flexible (2). Introduisez le flexible (2) dans le robinet (3).

**B.** Enlevez la masselotte (1) du flexible et jetez-la. Fixez l'agrafe (4) au flexible. Prenez soin d'orienter l'agrafe comme le montre la figure.

**C.** Fixez le flexible solidement en poussant sur le manchon (5) de la soupape (au dos de la soupape) jusqu'à ce qu'un dé clic se produise.

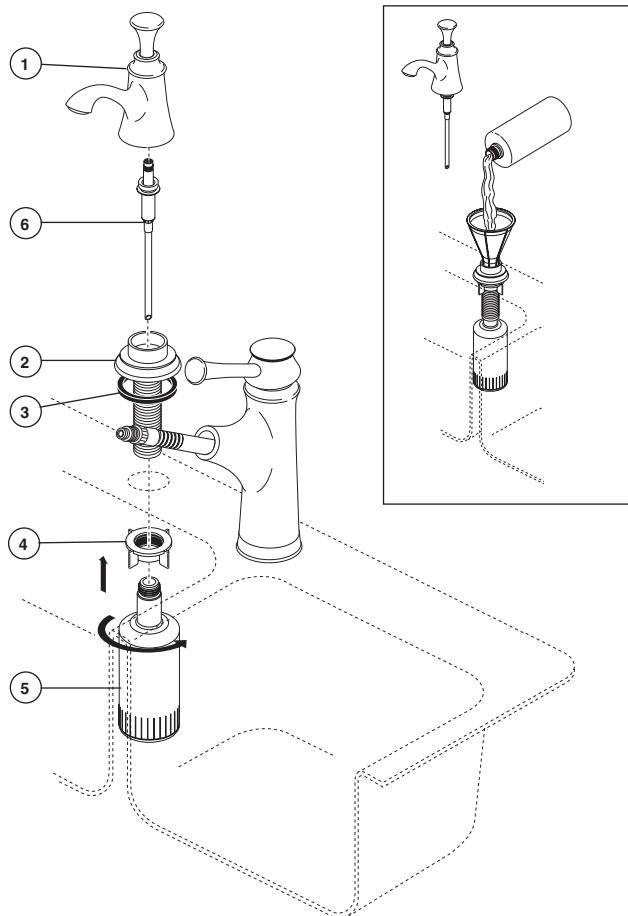
**3**

## Raccordement à la tuyauterie

**ATTENTION.** – Prenez garde de pincer les tubes d'alimentation en cuivre en les cintrant. Suivez ces instructions à la lettre car la garantie ne s'applique pas si les tubes ont été pincés.

Poussez doucement les tubes (1) vers l'arrière du support de montage (2). Saisissez-les dans leur partie supérieure et écartez-les pour les amener dans la

position voulue. Raccordez les tubes à la tuyauterie. Utilisez des raccords de robinetterie 1/2 po IPS (A) (non fournis) ou des écrous de raccordement avec des tubes-raccords à nez arrondi 3/8 po D.E. (B). **Important.** – Utilisez deux clés pour serrer les raccords. Prenez garde de trop serrer.



## Installation du distributeur de savon

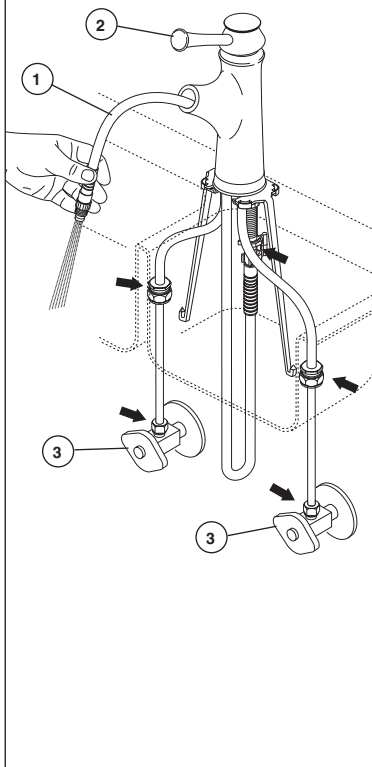
Séparez la tête (1) du corps (2). Assurez-vous que le joint (3) est bien calé dans le corps. Introduisez le corps dans le bon trou de l'évier. Par le dessous de l'évier, fixez le corps à l'évier à l'aide de l'écrou (4). Vissez la bouteille (5) sur le manchon du corps. Introduisez la pompe (6) dans le corps, puis fixez la tête (1) à la pompe.

**Note – Pour remplir la bouteille,**

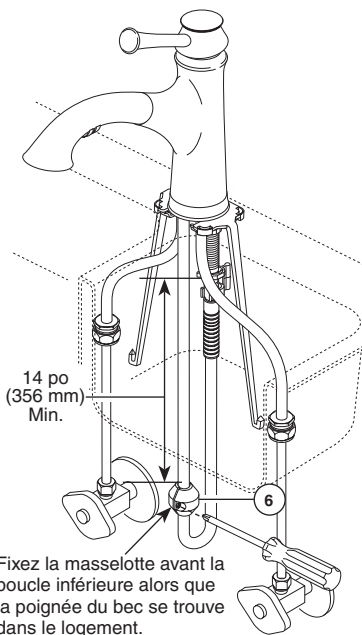
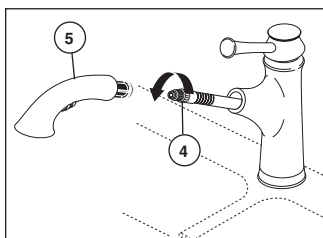
**soulevez la tête avec la pompe et versez au plus 8 onces de liquide. N'ENLEVEZ PAS la bouteille à chaque fois. Cela affaiblit le goulot. Utilisez un entonnoir pour éviter de renverser du liquide. À l'occasion, enlevez la pompe avec sa tête et faites-la tremper dans l'eau chaude pour enlever le savon durci.**

5

A.



B.



14 po  
(356 mm)  
Min.

Fixez la masselotte avant la  
boucle inférieure alors que  
la poignée du bec se trouve  
dans le logement.

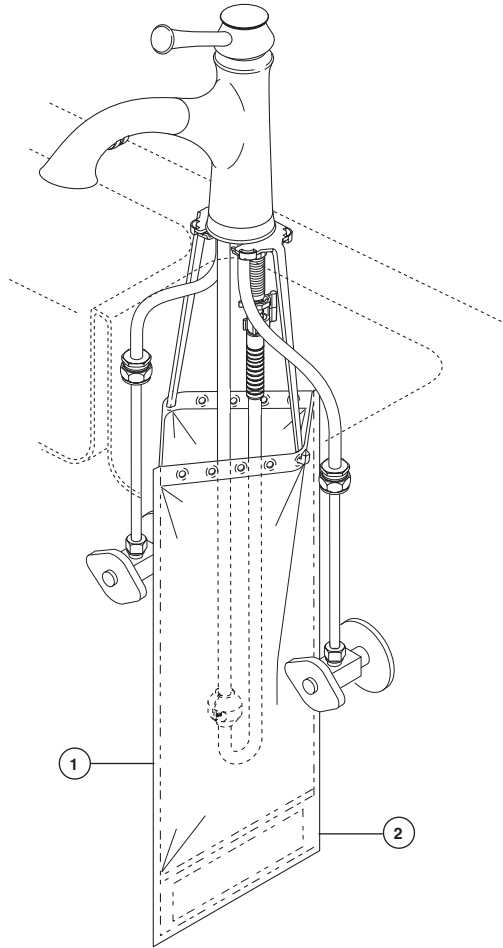
## Rincez l'installation et cherchez à déceler des fuites

- A.** Tirez sur le tuyau souple (1) pour le faire sortir du bec et maintenez son extrémité dans l'évier. Tournez la poignée (2) du robinet pour l'amener en position de plein mélange. Rétablissez l'alimentation en eau chaude et en eau froide (3), puis laissez couler l'eau une minute pour évacuer les saletés.  
**Important – Cette opération sert à évacuer les saletés qui pourraient abîmer les éléments internes.**

Vérifiez l'étanchéité de tous les raccords aux endroits indiqués par les flèches. Resserrez les raccords au besoin, mais prenez garde de trop serrer.

- B.** Vissez l'écrou du tuyau souple (4) dans le tube rigide (5) et serrez-le à fond. Une pellicule de caoutchouc servant d'ouvre-bocal peut être utile pour serrer l'écrou solidement de sorte qu'il ne se desserre pas au fil du temps.

Fixez la masselotte en zinc (6) alors que la poignée du bec est dans le logement comme le montre la figure.

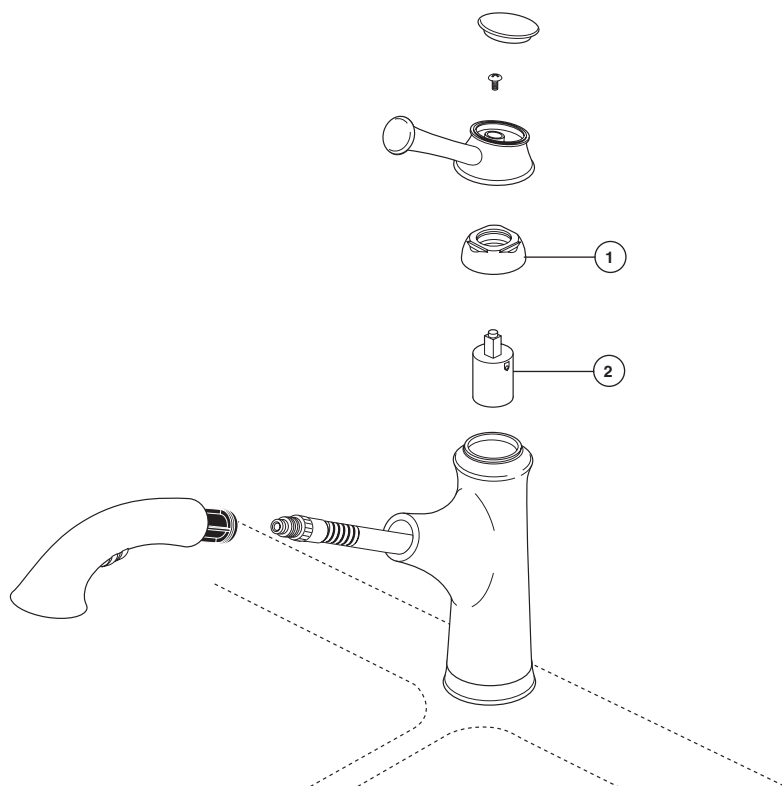


## Installation du sac

Le sac sert à empêcher le flexible de se prendre dans la tuyauterie d'alimentation et les articles sous l'évier ainsi qu'à conserver la documentation et les outils fournis avec le produit.

Installez le sac (1) comme le montre la figure. **Note – Vous pouvez utiliser n'importe quel des trous pour positionner le sac à l'écart des**

**obstacles sous l'évier.** Choisissez la position qui permettra au sac de contenir le flexible sous l'évier aussi bien que possible. Certaines installations peuvent ne pas permettre la pose du sac. Placez les outils ainsi que le feuillet d'installation et de maintenance (2) au fond du sac pour éviter de les égarer.



## Entretien

### Si le robinet fuit par le dessous de la manette :

Enlevez la manette et assurez-vous que le chapeau (1) est fixé solidement.

**Si la fuite persiste, COUPEZ L'ARRIVÉE D'EAU.** Remplacez la cartouche de la soupape (2).

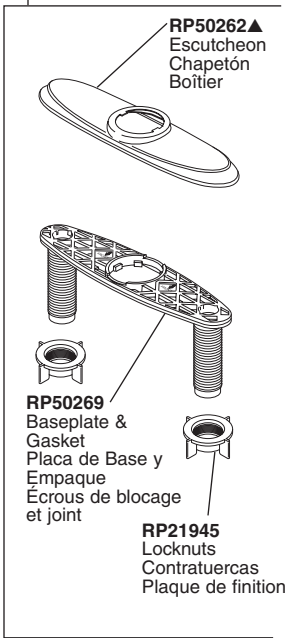
**Si le robinet fuit par la sortie du bec, COUPEZ L'ARRIVÉE D'EAU.** Remplacez la cartouche (2).

## Dispositif anti-siphonnage

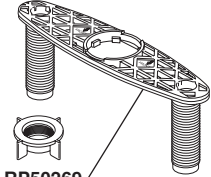
Le bec rétractable de votre robinet Delta comporte un dispositif anti-siphonnage qui a été éprouvé et qui est conforme aux normes ASME A112.18.3 et ASME A112.18.1 / CSA B125.1. Ce dispositif se compose de deux clapets indépendants homologués, montés en série dans le tube rigide, qui sont non réparables.

**NOTE:** Une petite quantité de l'eau peut d'égoutter du bec du robinet peu de temps après qu'il a été fermé. Cela est normal en raison de la longueur du tuyau souple.

**RP50271▲**  
Escutcheon, Baseplate & Locknuts  
Chapetón, Placa de Base y Contratuercas  
Boîtier, plaque de finition et écrous de blocage



**RP50262▲**  
Escutcheon  
Chapetón  
Boîtier



**RP50269**  
Baseplate &  
Gasket  
Placa de Base y  
Empaque  
Écrous de blocage  
et joint

**RP21945**  
Locknuts  
Contratuercas  
Plaque de finition

**RP50264**  
Handle Screw  
Tornillos  
Vis

**RP50266▲**  
Handle Button  
Botón  
Bouton

**RP50295**  
Nest / Magnet  
Base / Imán  
Logement / Aimant



**RP50292▲**  
Wand Assembly  
Ensamble de la  
Cabeza del Rociador  
Bec-douchette

**RP32522**  
Clip  
Presilla  
Agrafe

**RP40530**  
Hose Guide  
Guía de la Manguera  
Guide-tuyau

**RP50267▲**  
Handle Cap  
Tapa de la Manija  
Capuchon de la manette

**RP50273**  
Handle Friction Ring  
Aro de Fricción para  
la Manija  
Anneau de friction de  
la manette

**RP50260▲**  
Handle Base with Red  
Blue Indicator and Screw  
Base para la Manija con  
Indicador Rojo Azul y Tornillo  
Base de manette avec  
indicateur rouge-bleu et vis

**RP50261▲**  
Bonnet  
Bonete  
Chapeau

**RP50265**  
Valve Cartridge  
Ensamble del Cartucho  
Cartouche

**RP50294▲**  
Hub Assembly  
Ensamble de Cubo  
Boîtier

**RP32520**  
O-Rings  
Anillos O  
Joints toriques

**RP13938**  
O-Ring  
Anillo "O"  
Joint torique

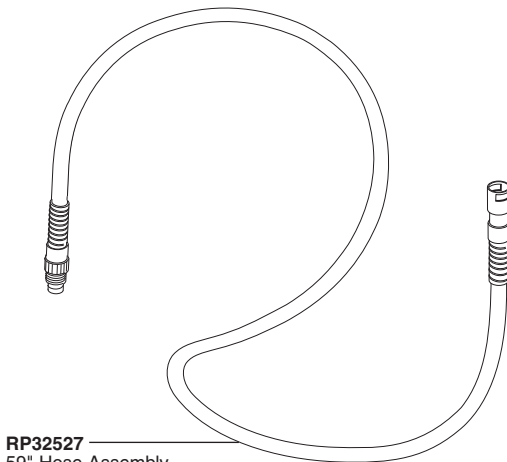
**RP50293**  
Base Ring  
Anillo de Base  
Anneau de embase

**RP50263▲**  
Escutcheon & Gasket  
Chapetón y Empaque  
Boîtier et joint

**RP50268**  
Gasket  
Empaque  
Joint

**RP5861**  
Coupling Nuts  
Tuercas de Acoplamiento  
Écrous de branchement

▲ Specify Finish  
▲ Especificue el Acabado  
▲ Précisez le Fini



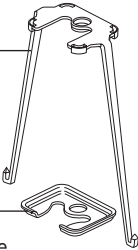
**RP32527**  
59" Hose Assembly  
Ensamble de la manguera de 59"  
Tuyau souple de 59 po

**RP40523**  
Bag  
Bolsa  
Sac

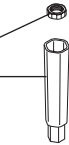


▲ Specify Finish  
▲ Especificque el Acabado  
▲ Précisez le Fini

**RP50272**  
Bag Bracket  
Abrazadera para  
la Bolsa  
Fixation de sac



**RP38718**  
Mounting Bracket  
Soporte de Montaje  
Support de montage



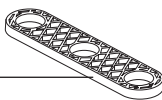
**RP11722**  
Nut and Wrench  
Tuerca y Llave  
Ecrrou et rondelle



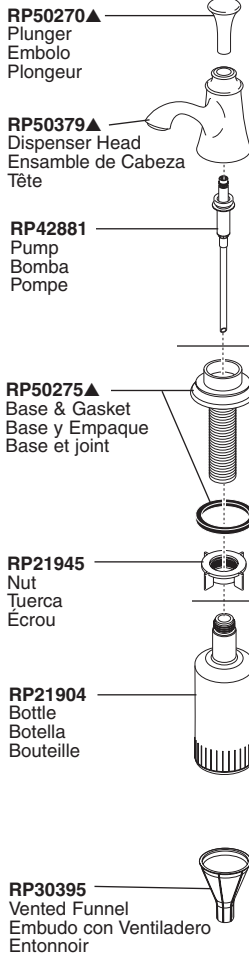
**RP11723**  
Zinc Weights and Screws  
Pesas de Zinc y Tornillos  
Poids en plomb et vis



**RP37490**  
Thin Deck Aid  
Sostén para Bordos Delgados  
Plaque de renfort



**RP50274▲**  
Dispenser Assembly  
Ensamble del Dispensador  
Distributeur



**RP50270▲**  
Plunger  
Embolo  
Plongeur

**RP50379▲**  
Dispenser Head  
Ensamble de Cabeza  
Tête

**RP42881**  
Pump  
Bomba  
Pompe

**RP50275▲**  
Base & Gasket  
Base y Empaque  
Base et joint

**RP21945**  
Nut  
Tuerca  
Ecrrou

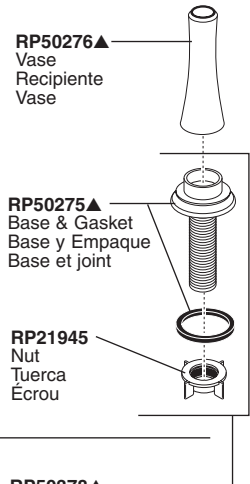
**RP21904**  
Bottle  
Botella  
Bouteille

**RP30395**  
Vented Funnel  
Embudo con Ventiladero  
Entonnoir

**RP50279▲**  
Towel Bar Assembly  
Ensamble para la Barra del  
Toallero  
Porte-serviettes

**RP50378▲**  
Body Assembly (includes base,  
shank, gasket & nut)  
Ensamble del Cuerpo (incluye  
base, espiga, empaque y  
tuerca )  
Corps (inclut base, l'adaptateur,  
joint et écrou)

**RP50277▲**  
Vase Assembly  
Ensamble Recipiente  
Vase



**RP50276▲**  
Vase  
Recipiente  
Vase

**RP50275▲**  
Base & Gasket  
Base y Empaque  
Base et joint

**RP21945**  
Nut  
Tuerca  
Ecrrou

**RP50378▲**  
Body Assembly  
(includes base,  
shank, gasket & nut)  
Ensamble del Cuerpo  
(incluye base, espiga,  
empaque y tuerca )  
Corps (inclut base,  
l'adaptateur, joint  
et écrou)

**RP50278▲**  
Towel Bar  
Barra del  
Toallero  
Porte-servi-  
ettes

**RP50275▲**  
Base & Gasket  
Base y Empaque  
Base et joint

**RP21945**  
Nut  
Tuerca  
Ecrrou