

installation

Tools

- Solder
- Propane torch
- Groove joint plier
- Phillips screwdriver
- Hex wrench
- Adjustable wrench

Maintenance

Your new faucet is designed for years of trouble-free performance. Keep it looking new by cleaning it periodically with a soft cloth. Avoid abrasive cleaners, steel wool and harsh chemicals as these will dull the finish and void your warranty.

Safety Tips

- If you use soldering for the installation of the faucet, the seats, cartridges and washers will have to be removed before using flame. Otherwise, warranty will be void on these parts.
- Protect your eyes with safety glasses when cutting or soldering water supply line.
- Cover your drain to avoid losing parts.

Important points

After beginning installation, turn off the cold and hot water lines and open the old faucet to release built-up pressure. When installing your new faucet, turn the connector nuts finger tight, then use an Allen wrench to anchor the fitting and a second wrench to tighten the nut one additional turn. Connections that are too tight will reduce the integrity of the system. When all threaded connectors with Teflon tape available at your local hardware or plumbing supply store. Always wrap in a clockwise direction. The fittings should be installed by a Steamfitter/plumber.

Things You May Need

All installations can vary depending on how your previous faucet was installed. Necessary supplies to install your faucet are not all included; however, they are available wherever plumbing supplies are sold. When choosing your installation supplies, make sure they are IMPIKO and/or CSA approved products.

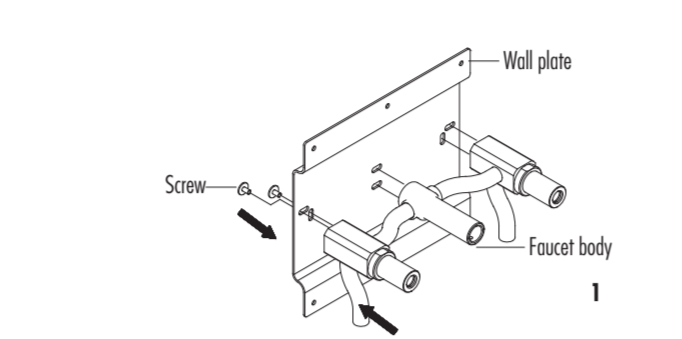
For Models: SCL375



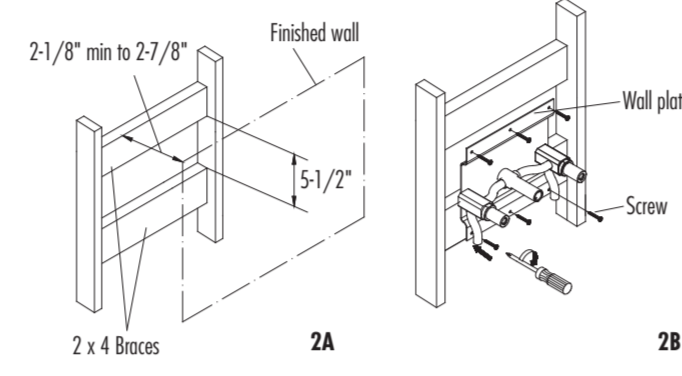
s c h ö n
brass works

Preparation/Assembly

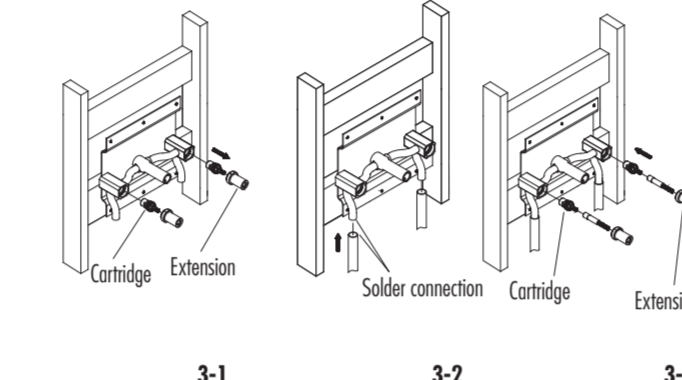
- 1 Shut off main water supply before installation. Place faucet body on wall plate and secure with screws provided.



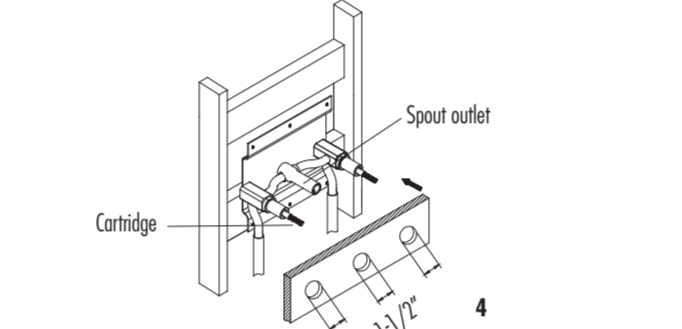
- 2 Construct suitable stud framing. Horizontal braces should be spaced 24" apart, and should be placed 2 1/8" min to 2 7/8" max depth from the finished wall. Secure the wall plate to stud framing with screws provided.



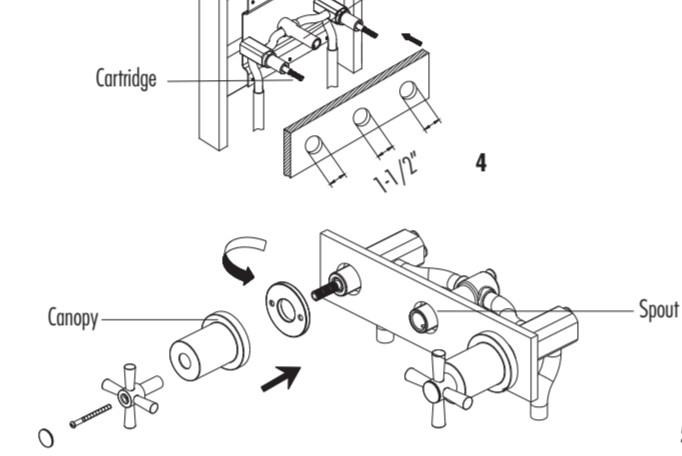
- 3 Remove extensions and cartridges. Connect to 1/2" copper water supplies. Remove cartridges and secure with extensions. Turn on water supply and faucet, and check for leaks. Place the cardboard protective sleeves on the body.



- 4 Complete finished wall, leaving a 1-1/2" diameter hole for the spout outlet, and 1-1/2" holes for the cartridges.



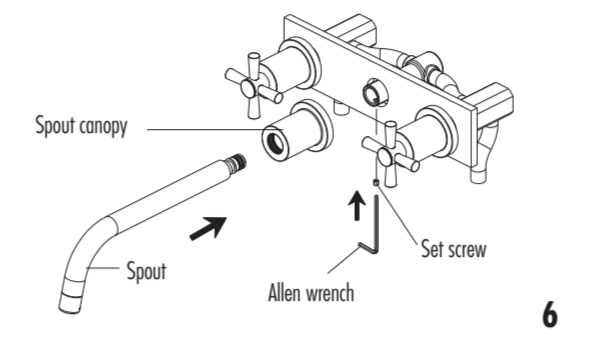
- 5 Remove the plastic protective sleeves. Install handle caps. Install handles and secure with screws.



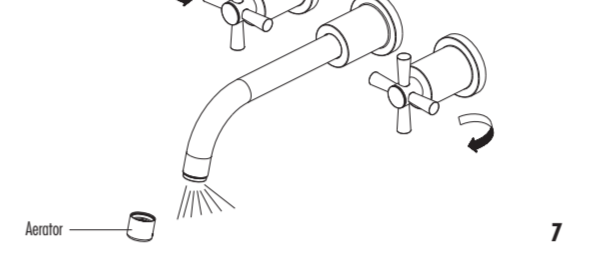
Steps 1-5

Preparation/Assembly

- 6 Install spout to spout shank. Slide lock canopy from spout end. Insert spout into the spout mounting shank. Tighten set screw with Allen wrench provided. Carefully slide the handset onto the spout.

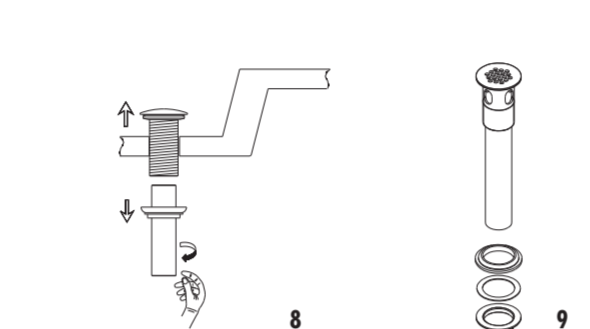


- 7 Remove the cover, and turn on hot and cold water for 1 minute each to flush the lines. Turn faucet off, and capture waste.



Pop-Up Drain Installation

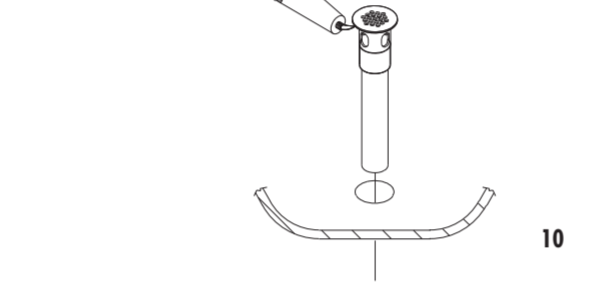
- 8 Remove old drain assembly. Clean all sink surfaces to remove old putty and dirt before installing new drain.



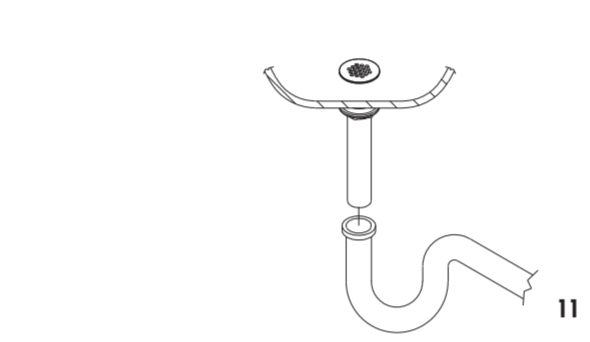
- 9 Remove washer and lock nut from pop up drain body.



- 10 Place a ring of silicone sealant around drain opening of sink.

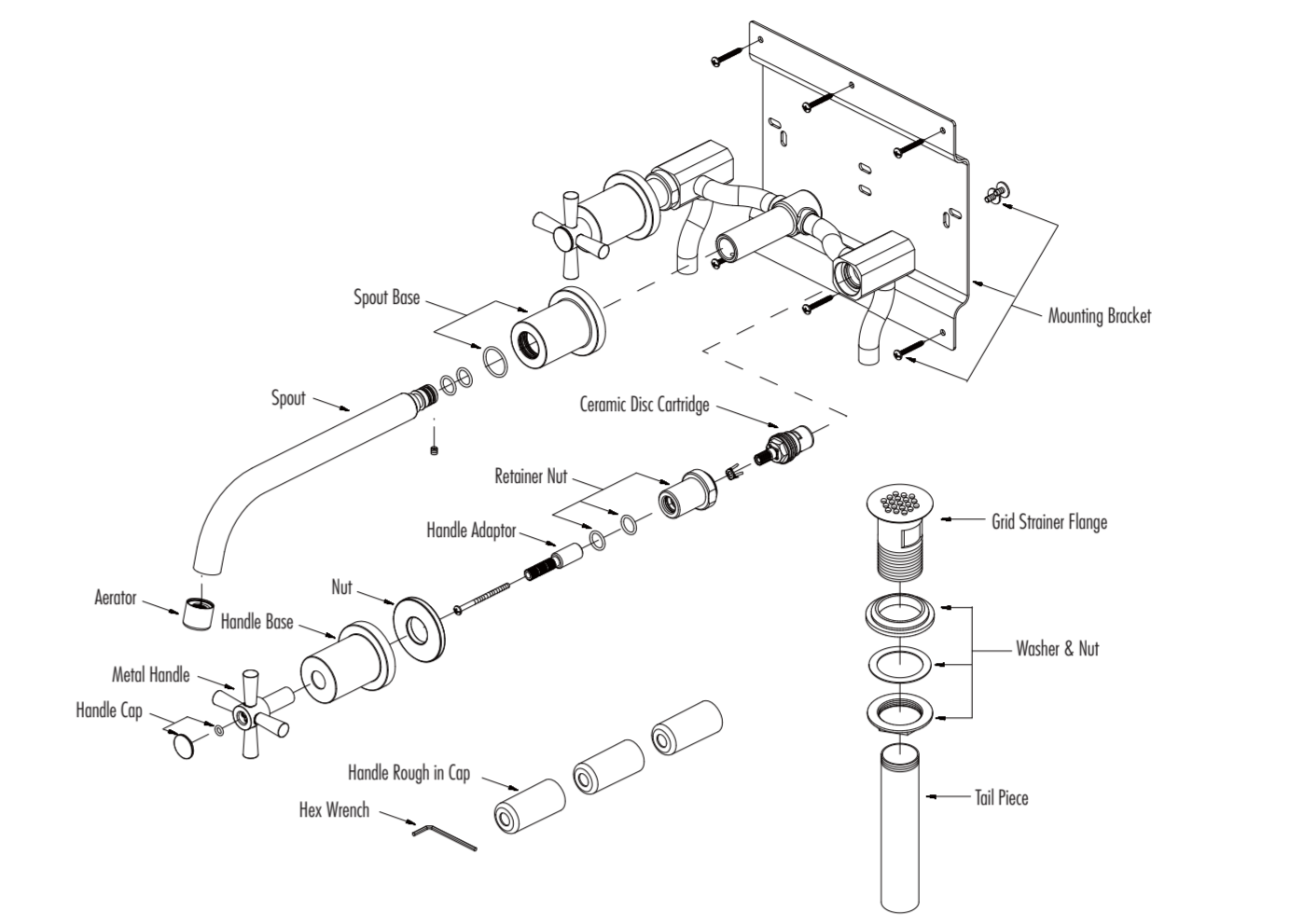


- 11 Thread lock nut from underside of sink until rubber washer sits inside cavity opening of sink. Tighten lock nut.



Steps 6-11

Parts Breakdown



Trouble-Shooting

- PROBLEM:** Aerator leaks or has an inconsistent water flow pattern.
CAUSE: Aerator is dirty or improperly installed.
SOLUTION: Remove aerator, check for debris in the aerator screens, and confirm the rubber washer is properly installed.

instalación

Herramientas:

- Llave ajustable
- Cinta adhesiva para masca
- Pinceo ajustable
- Destornillador cruciforme
- Llave hexagonal
- Llave ajustable

Mantenimiento

Este grifo nuevo está diseñado para brindar años de rendimiento sin problemas. Manténgalo en óptimo estado limpiándolo periódicamente con un paño suave. No utilice limpiadores abrasivos, lana de acero ni sustancias químicas fuertes ya que opacarán el acabado y anularán la garantía.

Consejos de seguridad

- En el caso de utilizar soldadura para instalar el grifo, remuevan los orificios, cartuchos y manómetros antes de usar la llama. De lo contrario, la garantía sobre estos componentes quedará anulada.
- Protéjanse los ojos con gafas de seguridad cuando corte o suelde los tubos de agua.
- Tape la boca del desagüe para prevenir la pérdida de piezas pequeñas.

Información importante

Antes de comenzar la instalación, asegúrese de cerrar todos los conexiones y cables de agua fría y caliente, y de abrir el grifo con agua para liberar la presión acumulada. Al instalar el nuevo grifo, apriete a mano los husos de conexión, luego utilice una llave, una para apretar la conexión y la otra para apretar la tuerca con un giro adicional. Las conexiones demoradas aprietadas comprometen la integridad del sistema. Ensamble con cinta de Teflon (disponible en cualquier ferretería o tienda de plomería de su localidad) todos los conexiones rosca. Siempre ensamble en sentido de las agujas del reloj. Los componentes deben ser instalados por un plomero con licencia estatal.

Cosas que puede necesitar

Todos los instalaciones pueden variar dependiendo de cómo instaló su grifo anterior. No todos los elementos necesarios para la instalación del grifo están incluidos. No obstante, puede obtenerlos en cualquier establecimiento donde vendan artículos de plomería. Al seleccionar los accesorios para la instalación, asegúrese de que sean productos aprobados por IMPIKO y/o CSA.

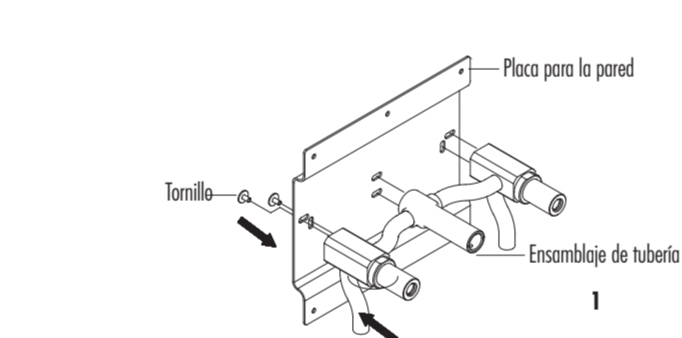
Para Modelos: SCL375



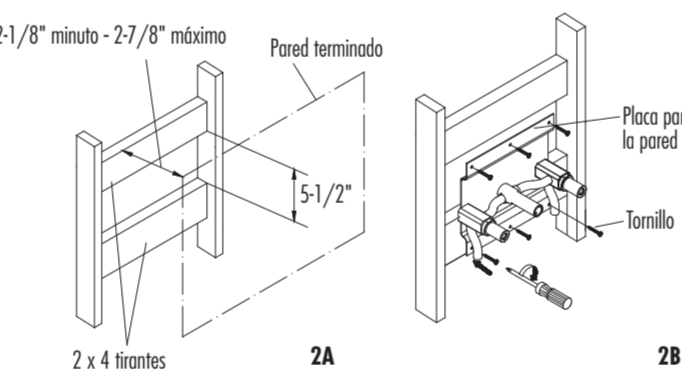
s c h ö n
brass works

Instalación del grifo

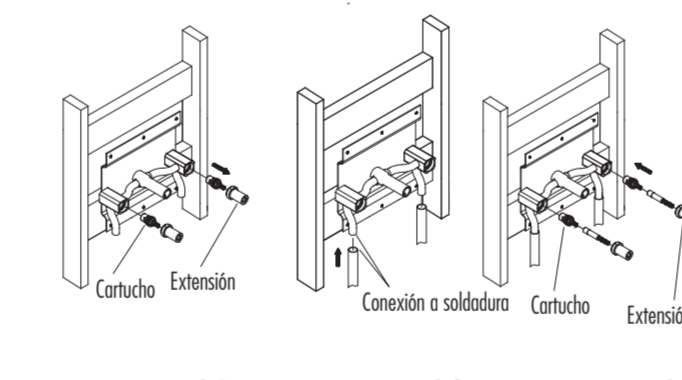
- 1 Cierre el suministro de agua antes de comenzar la instalación. Coloque el grifo en la placa de pared y asegure con los tornillos que se incluyen.



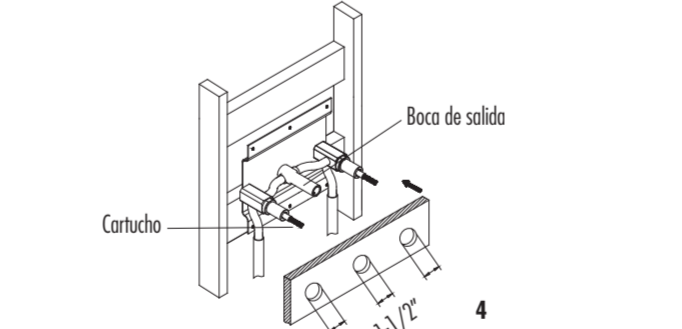
- 2 Construya un armazón de madera adecuado. Los tirantes horizontales deben colocarse a una distancia de 24" entre sí, y a 2 1/8" mínimo a 2 7/8" máximo de distancia de la pared terminada. Instale la placa de pared sobre el armazón con los tornillos que se incluyen.



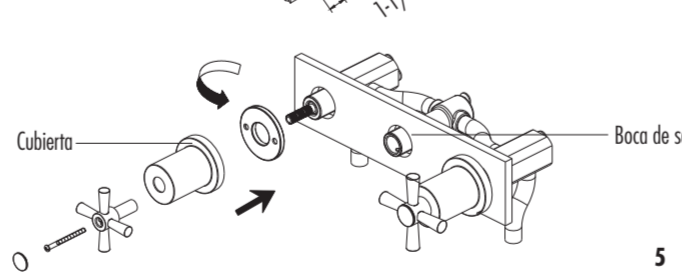
- 3 Remueva las extensiones y los cartuchos. Conecte el tubo de cobre de 1/2" para el suministro de agua. Reemplace los cartuchos y asegúnelos con los extensiones. Abra el suministro de agua y el grifo y compruebe que no haya fugas. Coloque los mangos protectores de la cartuchos sobre el cuerpo.



- 4 Complete la pared terminada, dejando un orificio de 1-1/2" diámetro para la boca de salida, y un orificio de 1-1/2" para el cartucho.



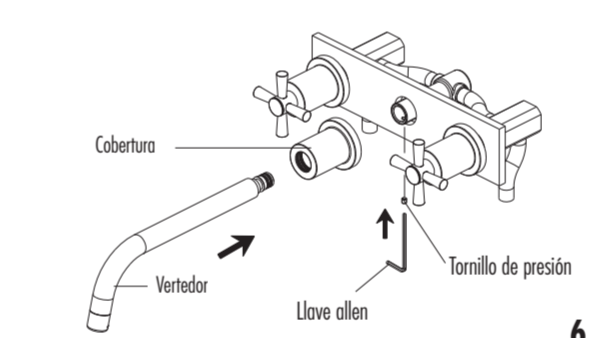
- 5 Remueva la protección. Instale los capuchones de los buses. Instale los manómetros y asegúelos con tornillos.



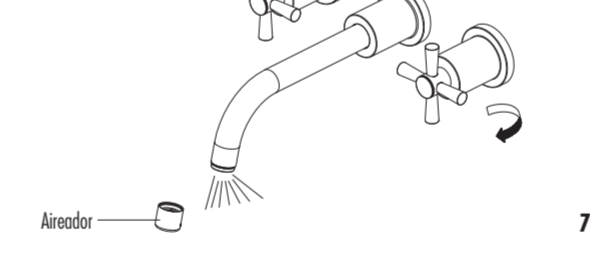
Pasos 1-5

Instalación del grifo

- 6 Para colocar el manómetro en el vibrador: Separe el capuchón del manómetro, desdoblándolo hacia fuera. Inserte el manómetro en el vibrador de montaje. Ajuste el tornillo de sujeción con la llave que se incluye. Gire el capuchón en la boca.

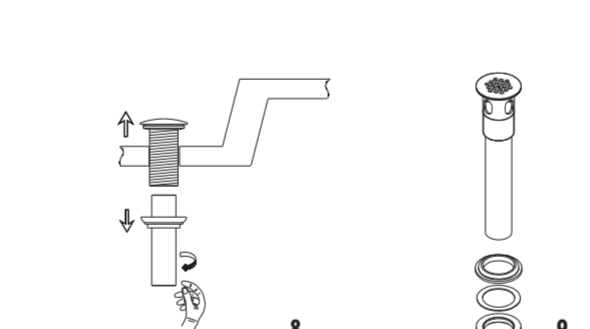


- 7 Remueva el aerador y haga correr el agua caliente y fría durante un minuto para eliminar cualquier residuo. Cierre las llaves y realice a colocar el aerador.



Instalación - Tapon mecánico

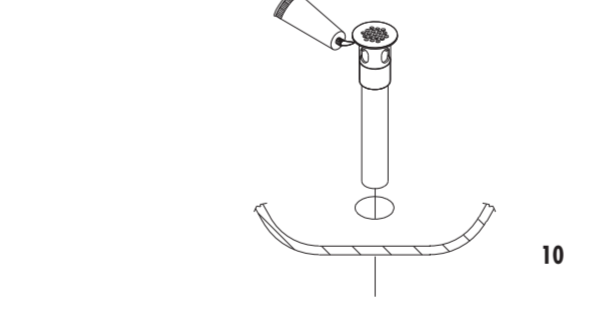
- 8 Remueva el ensamblaje del desagüe en uso. Antes de colocar el nuevo desagüe limpie el fregadero para remover la suciedad y residuos de material.



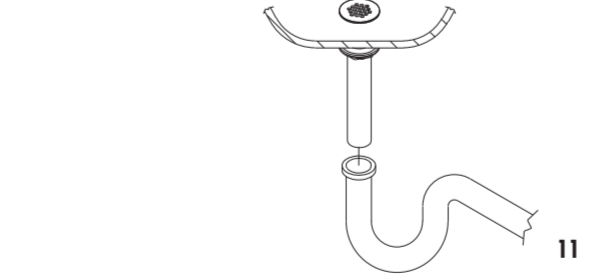
- 9 Remueva la brida, anulela y contramucha del desagüe liviano.



- 10 Aplique silicona alrededor de la boca de drenaje en el lavamanos.

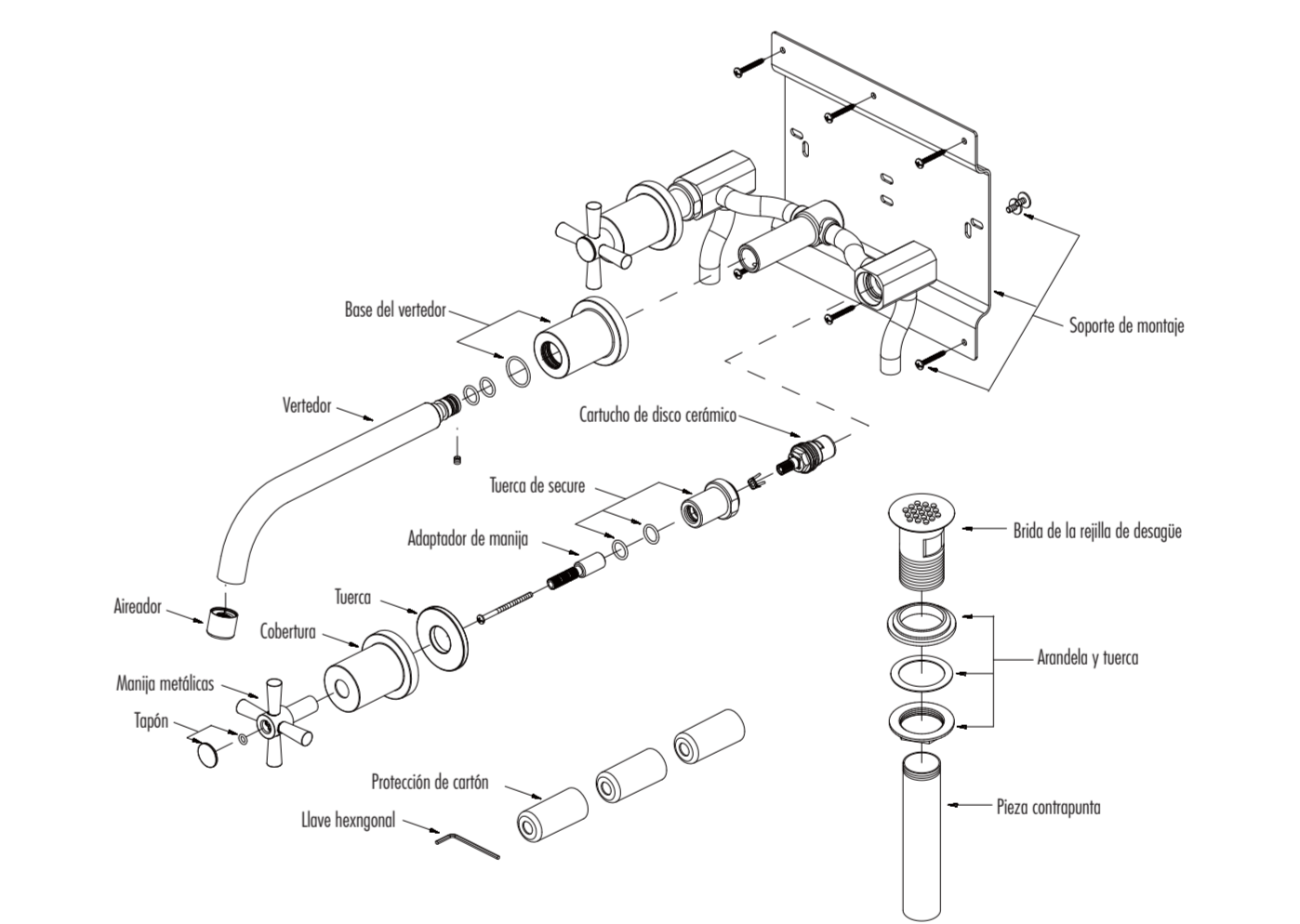


- 11 Enroscque la contramucha por debajo del lavabo hasta que el empaque de caucho se asegure dentro del orificio del lavabo. Apriete la contramucha.



Pasos 6-11

Instalación



Solución de Problemas

- PROBLEMA:** El aerador pierde agua o el flujo de agua es desigual.
CAUSA: El aerador está sucio o mal instalado.
SOLUCIÓN: La válvula de retención está floja o el empaque circular en el cartucho está sucio o rotado.