



HomeConnect 620

CERRADURA INTELIGENTE
ELECTRÓNICA DEL TECLADO

Guía de instalación y usuario

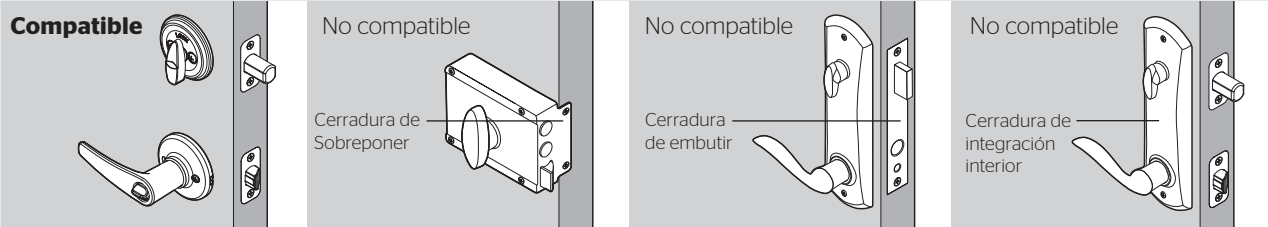


Lista de piezas			
Placa de montaje	Anillo de adaptador	Teclado exterior <i>Tradicional</i> <i>Moderno</i>	Ensamble interior <i>Tradicional</i> <i>Moderno</i>
Baterías	Llaves		
Pestillo A	Para pestillo / placa	Para cerradura	
	Placa 03809	Herramienta SmartKey 69316	
	46780	68272	68611
Pestillo B			
	*"B" no está incluido. Si es necesario, por favor comuníquese con Kwikset para ordenar un pestillo de inserción para su cerradura.		

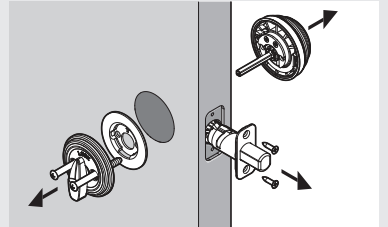
1 Prepare la puerta y revise las medidas

Si va a perforar una nueva puerta, utilice la plantilla suministrada y las instrucciones completas para la perforación de la puerta en kwikset.com/doorprep

A Asegurese de que su puerta es compatible. Si usted tiene un cerrojo standard separado de la manija de abajo, su puerta es compatible.



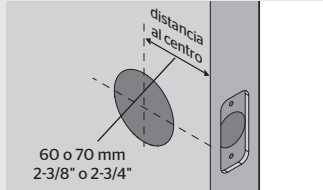
B Retire las piezas del cerrojo existente de la puerta.



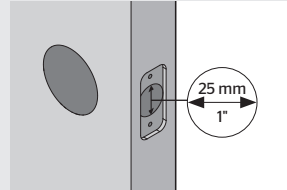
C Mida para confirmar que el orificio en la puerta sea de 54 mm (2-1/8") o 38 mm (1-1/2").



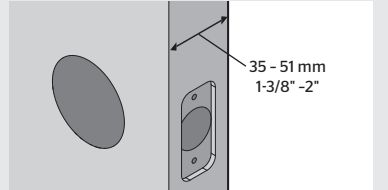
D Mida para confirmar que la distancia al centro sea de 60 o 70 mm (2-3/8" o 2-3/4").



E Mida para confirmar que el orificio en el borde de la puerta es 1" (25 mm).

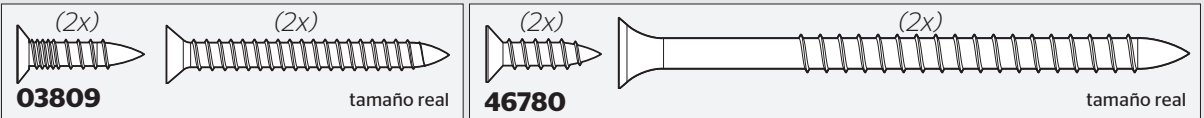


F Mida para confirmar que la puerta tenga un ancho entre 35 mm y 51 mm (1-3/8" - 2").

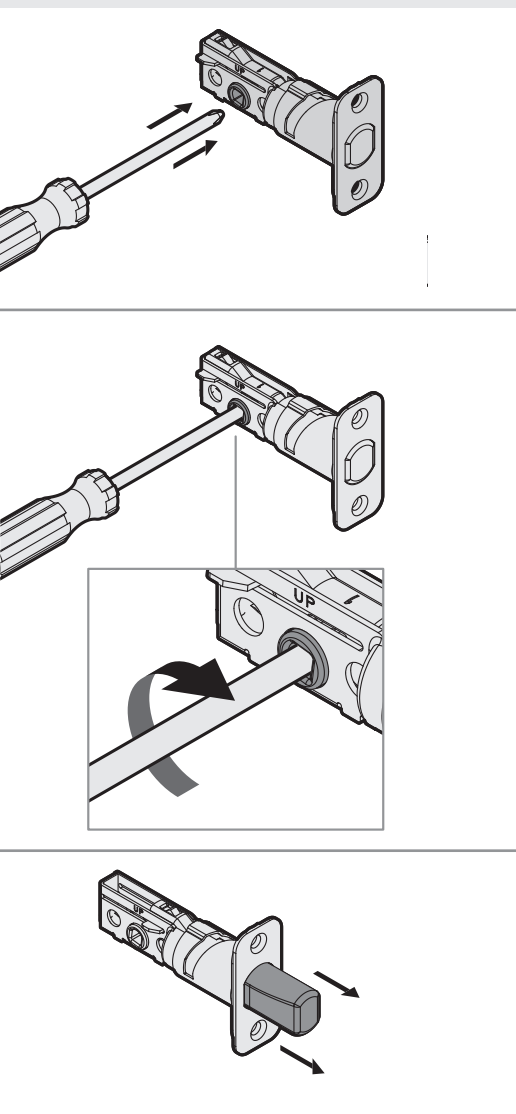


2 Instale el pestillo y la placa

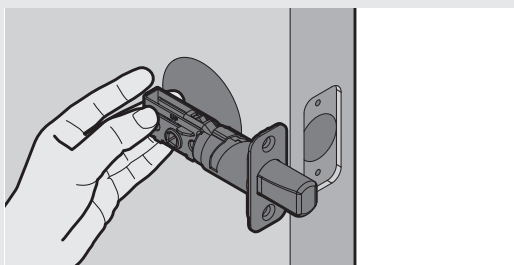
Para pestillo/
placa bolso



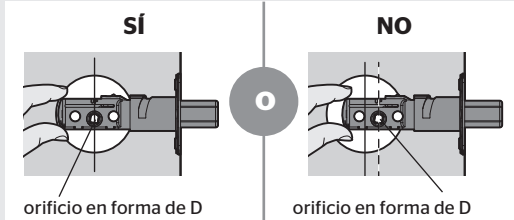
A Extienda el pestillo.



B Sostenga el pestillo en frente del orificio de la puerta, con la cara del pestillo al ras con el borde de la puerta.

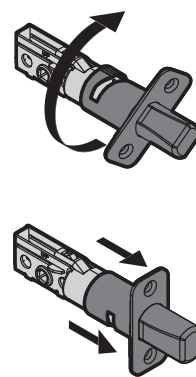


C ¿Esta el orificio en forma de D centrado en el orificio de la puerta?

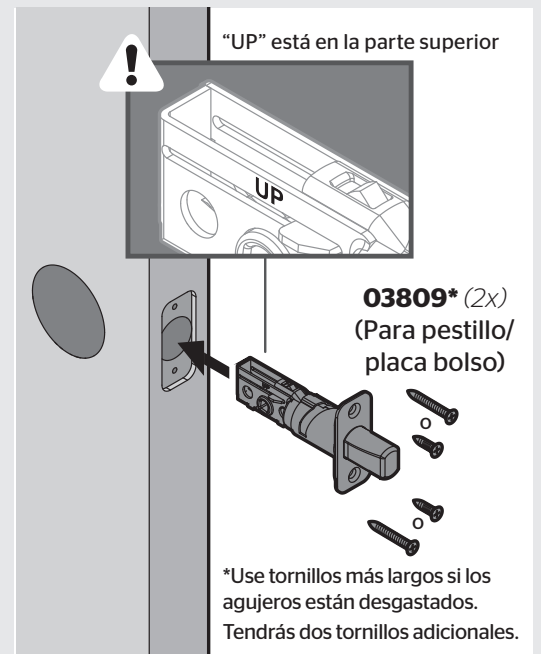


No se requiere ajuste. Vaya al siguiente paso.

Gire la cara del pestillo de la manera indicada para extender el pestillo.

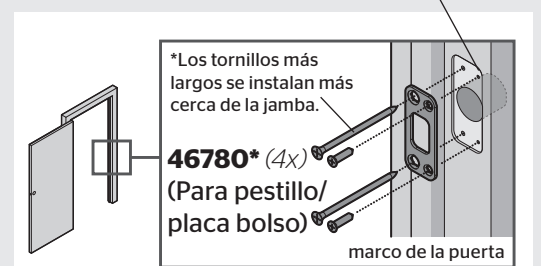


D Instale el pestillo.



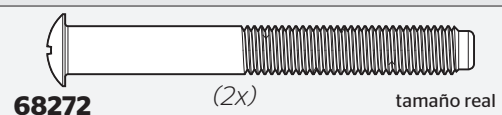
E Instale la placa en el marco de la puerta.

⚠ Asegúrese de que el orificio en el marco de la puerta se perfora un mínimo de 25 mm (1") de profundidad.



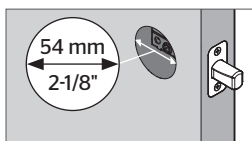
3 Instale el teclado exterior

Para
cerradura
bolso



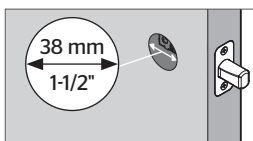
A ¿Cuál es el diámetro del orificio en la puerta?

Diámetro es 54 mm (2-1/8")

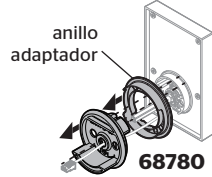


El anillo adaptador y el protector contra heladas 68780 están premontados y no se necesitan cambios. Continúe con el paso siguiente.

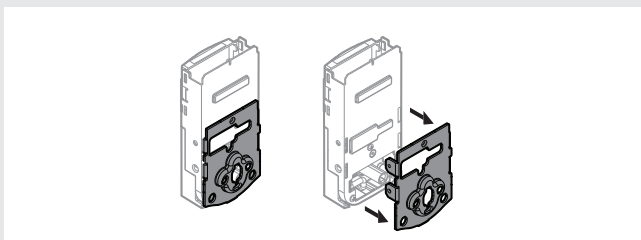
Diámetro es 38 mm (1-1/2")



Retire el anillo adaptador premontado y el protector contra heladas 68780. El protector contra heladas de 1-1/2" (38 mm) no está incluido. Si es necesario, comuníquese con Kwikset para hacer un pedido.



B Retire la placa de montaje del ensamble interior.



C Instale el teclado exterior y la placa de montaje.

a El cable va por debajo del pestillo.

b Respalde el ensamble exterior durante la instalación de la placa de montaje.

Conecte el cable a través del orificio central y luego empujelo hacia el orificio de abajo.

c Manténgala paralela al borde de la puerta. Apriete los tornillos uniformemente. **NO** apriete demasiado los tornillos.

68272 (2x) cuchilla de torsión. Asegúrese de que la cuchilla de torsión esté centrada en el orificio de la placa de montaje.

d Inserte la llave para probar el pestillo. Si el pestillo no se extiende o retrae con suavidad, ajuste los tornillos. Retire la llave cuando haya terminado y compruebe que el perno de retención esté extendido por completo.

4 Instale el ensamble interior

A Asegúrese de que el eje de la pieza de giro esté apuntando hacia arriba y retire la cubierta interior y el paquete de baterías del conjunto interior.

a Retire la cubierta interior del conjunto interior.

b Asegúrese de que el eje de la pieza de giro esté girado como se muestra. **Incorrecto:** Si el eje de la pieza giratoria no está orientado correctamente, vuelva a colocar la cubierta y gire la pieza giratoria como se muestra en el paso C.

c Si el eje de la pieza giratoria está apuntando hacia abajo, coloque la cubierta nuevamente en el ensamblaje interior y gire la pieza giratoria hasta que escuche un clic. Puede que necesites aplicar algo de fuerza. Una vez que el eje de la pieza giratoria esté orientado correctamente, retire la cubierta nuevamente.

d No instale las baterías hasta el paso 5.

Para
cerradura
bolso



B Instale el ensamble interior en la placa de montaje.

a Asegúrese de que la conexión sea firme. **alinear**

b Acomode el exceso de cable en el fondo del alojamiento interior.

c

d Nota: los tres tornillos restantes se utilizarán en el paso 9. 69316 (2x) (Para cerradura bolso) orificio inferior. Asegúrese de que está utilizando los tornillos correctos. Usar tornillos incorrectos dañará el producto.

5 Instale las baterías y realice el proceso de orientación de la puerta

Este paso enseñará a la cerradura la orientación de la puerta y es fundamental para el funcionamiento de la cerradura.

A Instale 4 AA baterías en el conjunto. **B** Con la puerta abierta, instale la batería para iniciar la entrega automática. **C** El pestillo se retraerá y se extenderá para aprender la orientación de la puerta. **D** El LED de estado indicará éxito o fracaso.

A Compruebe que la polaridad sea la correcta. Para obtener los mejores resultados, use sólo baterías nuevas alcalinas.

B Si el perno no se mueve, asegúrese de que las baterías estén correctamente instaladas y vuelva a realizar el paso 5B. Nota: El perno de seguridad solo se retraerá a la mitad.

C Verde: La entrega de puertas fue exitosa. Continúe con el siguiente paso. Rojo: La entrega de la puerta no tuvo éxito. Asegúrese de que el interior de la cerradura y las baterías estén correctamente instaladas. Realizar el paso 5B de nuevo. Si el proceso de entrega de la puerta sigue sin ser exitoso después de un segundo intento, consulte la sección sobre la entrega manual de la puerta en la página 4. **NOTA:** La cerradura se activará automáticamente de nuevo después de la primera vez que se bloquee o desbloquee la puerta con el teclado o la aplicación. Esto es para confirmar la orientación de la puerta.

Estado del LED

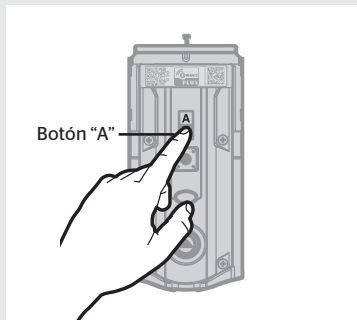
6 Agregue la cerradura a su sistema de hogar inteligente

A Inicie el proceso para agregar el bloqueo a su sistema en el controlador de su hogar inteligente. Consulte las instrucciones de su sistema de hogar inteligente para obtener más información.

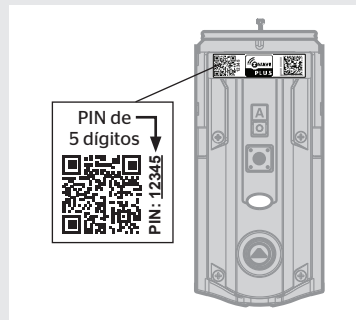
Productos habilitados para SmartStart
Los productos habilitados para SmartStart se pueden agregar a una red Z-Wave escaneando el código QR Z-Wave presente en el producto con un controlador que proporciona la inclusión de SmartStart. No se requieren más acciones y el producto SmartStart se agregará automáticamente dentro de los 10 minutos posteriores a su encendido en las cercanías de la red.



B Si su sistema de hogar inteligente le indica que agregue el candado, presione el botón "A" en el interior del candado, una vez. El LED rojo se iluminará cuando la cerradura ingrese al modo Agregar.



C En este momento, es posible que su sistema de hogar inteligente le solicite que ingrese el PIN de 5 dígitos que se encuentra en la etiqueta del ensamblaje interior. De lo contrario, continúe con el paso D.



D Si tiene éxito, cambie el nombre de la cerradura en su sistema (si corresponde).

Si no tiene éxito, siga las instrucciones de su sistema para quitar el bloqueo del controlador y de cualquier otra red, luego presione el botón "A" en el bloqueo una vez.

Realice los pasos A-C nuevamente.

Si aún no tiene éxito, consulte la Guía de programación y solución de problemas en la página Home Connect 620 en kwikset.com/support.

7 Agregue los códigos de usuario (250 máximo)

Se recomienda que agregue y elimine todos los códigos de usuario a través de su sistema de control de hogar inteligente. Si su sistema no lo permite, se pueden agregar códigos directamente a la cerradura como se muestra aquí.

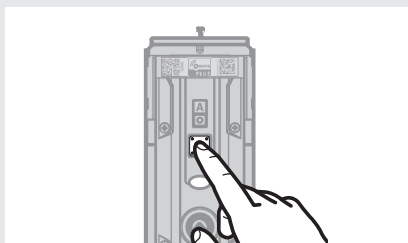
Sistema expirará

Durante la programación, si no se presiona ningún botón por 5 segundos, el sistema expirará (se indica por medio de tres pitidos y el teclado titilando en color rojo) y necesitará reiniciar el procedimiento.

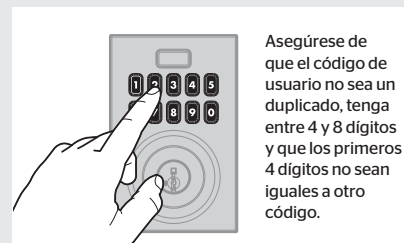
Código maestro

Para alcanzar un grado de seguridad mejorado, se puede utilizar un código maestro al agregar y eliminar códigos de usuario. Para obtener más información acerca del código maestro, descargue la Guía de programación y resolución de problemas en la página de Home Connect 620 de kwikset.com/support.

A Asegúrese de que la puerta está abierta. Presione el botón "Programa" una sola vez.



B Ingrese un nuevo código de usuario. Se pueden programar un total de 250 códigos de usuario.



Asegúrese de que el código de usuario no sea un duplicado, tenga entre 4 y 8 dígitos y que los primeros 4 dígitos no sean iguales a otro código.

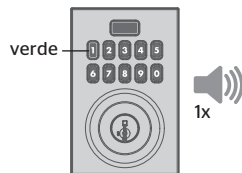
C Presione el botón una sola vez.



D ¿Que luces y sonidos provienen de la cerradura?

VERDE con UN PITIDO

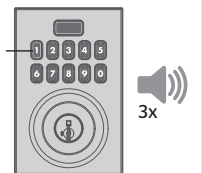
La programación es satisfactoria.



ROJO con TRES PITIDOS

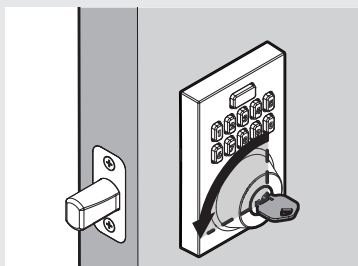
La programación no tuvo éxito.

Asegúrese de que el código de usuario no sea un duplicado, tenga entre 4 y 8 dígitos y que los primeros 4 dígitos no sean iguales a otro código. Asegúrese de que la cerradura tenga espacio para un código adicional. Si todas las posiciones del código de usuario están llenas, elimine un código para dejar espacio para el nuevo código.

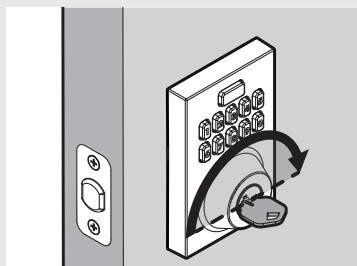


8 Pruebe la cerradura y verifique la alineación de la puerta

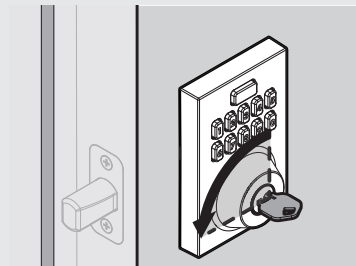
A Con la puerta abierta, inserte la llave para extender el pestillo. Asegúrese de que el pestillo se extiende suavemente.



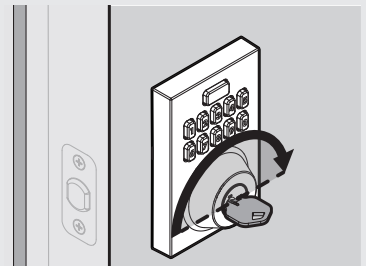
B Gire la llave 180° para retraer el pestillo. Asegúrese de que el pestillo se retrae suavemente.



C Cierre la puerta. Inserte y gire la llave para bloquear la puerta. Asegúrese de que la puerta se trabe suavemente.



D Gire la llave 180° para retraer el pestillo. Asegúrese de que la puerta se desbloquea suavemente.



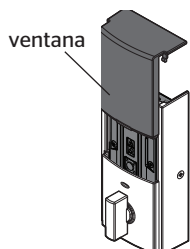
Si su puerta no se bloquea y desbloquea con suavidad, asegúrese de reemplazar el pestillo y golpe anteriores con los que se suministran en la caja. Si aún experimenta errores de bloqueo, complete los pasos de solución de problemas en <http://bit.ly/HC620jam> o llame al soporte de Kwikset: 1-866-863-6584



9 Instale la cubierta interior

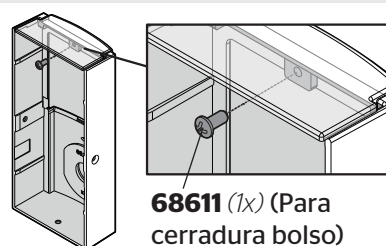
Información importante sobre la cubierta interior

La ventana de la cubierta interior está desbloqueada de forma predeterminada para facilitar el acceso a la batería y los botones.



Para mayor seguridad, puede optar por bloquear la ventana instalando el tornillo de seguridad.

Asegúrese de que está utilizando los tornillos correctos. Usar tornillos incorrectos dañará el producto.



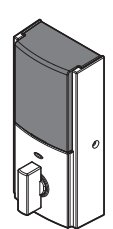
68611 (1x) (Para cerradura bolso)

Para cerradura bolso

(1x)
68611
tamaño real

(3x)
69316
tamaño real

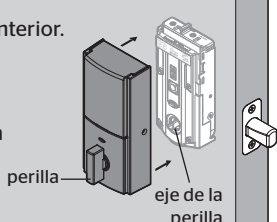
Cuando la ventana esté bloqueada, deberá quitar toda la cubierta interior y los tornillos para acceder a la batería y los botones.



Instalación de la tapa

a Instale la tapa interior.

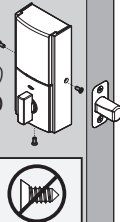
Nota: Es posible que tenga que girar la perilla para alinearla con el eje de la perilla.



b Instale los tornillos.

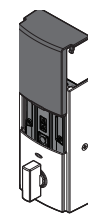
69316 (3x)
(Para cerradura bolso)

Asegúrese de que está utilizando los tornillos correctos. Usar tornillos incorrectos dañará el producto.

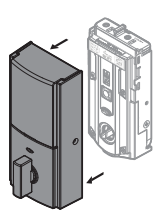


Acceso al conjunto de baterías

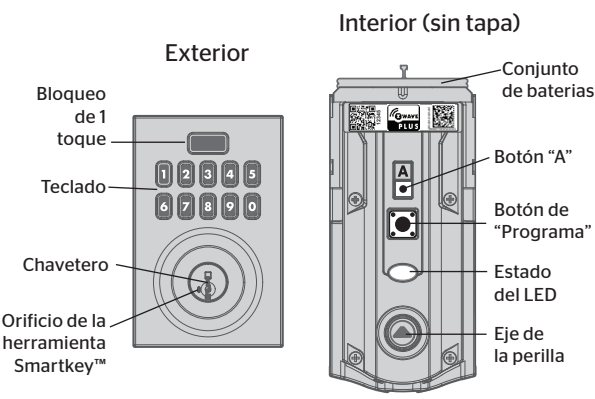
Si la ventana está desbloqueada, deslícela hacia arriba para acceder a la batería y los botones.



Si la ventana está bloqueada, retire la cubierta interior y los tornillos para acceder a la batería y los botones.



Una mirada rápida sobre Home Connect 620



Nota: Cuando se retira la cubierta, el eje de la pieza de giro se puede usar para bloquear y desbloquear manualmente la puerta.

Solución de problemas

Una guía completa de programación y solución de problemas está disponible en la página Home Connect 620 en www.kwikset.com/support.

Alertas del sistema

Alerta	Razón	Solución
El teclado parpadea en rojo tres veces con tres pitidos*.	Se ingresó un código incorrecto.	Vuelva a ingresar el código.
	Ningún código de usuario programado.	Programa al menos un código de usuario.
	Tiempo de espera de programación después de seis segundos. Programación fallida.	Intente el procedimiento de programación nuevamente.
El teclado parpadea en rojo 15 veces con 15 pitidos*.	Tres códigos incorrectos ingresados en un minuto.	Vuelva a ingresar el código después de 60 segundos de bloqueo del teclado.
El teclado parpadea en rojo con un pitido rápido durante tres o cuatro segundos.	Batería baja.	Reemplazar baterías.
El teclado parpadea en rojo con un pitido continuo durante dos segundos.	Puerta atascada al intentar bloquear.	Vuelva a cerrar la puerta manualmente. Si es necesario, reposicione la huelga.
El teclado parpadea en rojo una vez durante 5 segundos y emite un pitido.	Entrega fallida.	Vuelva a colocar manualmente la cerradura.

Eliminar un código de usuario único

Nota: Todos los códigos se pueden eliminar a la vez si el código maestro está habilitado. Para obtener más información sobre el código maestro, consulte la Guía de programación y solución de problemas.

Si no se presiona ningún botón durante seis segundos, el sistema expirará y deberá reiniciar el procedimiento.

1. Presione el botón Programa una vez.	2. Presione el botón Kwikset una vez.
3. Ingrese el código de usuario para ser eliminado.	4. Presione el botón Kwikset una vez.
5. Vuelva a ingresar el código de usuario.	6. Presione el botón Kwikset una vez.

Si no tiene éxito: Asegúrese de ingresar el mismo código válido en los pasos 3 y 5.
⚠ Código de prueba: Mientras la puerta está abierta, pruebe el código de usuario para asegurarse de que ya no desbloquee la puerta.

Operación de su cerradura

Bloqueando

Presione y suelte

Desbloqueando

Ingrese el código de usuario en el teclado.

Nota: Si presiona una tecla incorrecta, presione para borrar el código e ingresar su código de usuario nuevamente.

LED de estado

El LED de estado parpadea cada 6 segundos para comunicar si la puerta está bloqueada o desbloqueada. Esta función está activada de forma predeterminada.

Colores del LED de estado

Verde parpadeante	Desbloqueado
Ámbar parpadeante	Bloqueado
Rojo parpadeante	Batería baja

Activar / desactivar LED de estado

1. Presione el botón Programa una vez.	2. Presione el botón "A" una vez.
3. Presione el botón "1" varias veces si es necesario para alcanzar el estado deseado.	4. Presione el botón Kwikset una vez.

Botón verde del teclado: La función está habilitada.
 Botón rojo del teclado: La función está desactivada.

Bloqueo automático

El bloqueo automático vuelve a bloquear automáticamente la puerta después de desbloquearla. Esta función está configurada en 30 segundos y está desactivada de forma predeterminada.

Activar / desactivar el bloqueo automático

1. Presione el botón Programa una vez.	2. Presione el botón "A" una vez.
3. Presione el botón "2" varias veces si es necesario para alcanzar el estado deseado.	4. Presione el botón Kwikset una vez.

Botón verde del teclado: La función está habilitada.
 Botón rojo del teclado: La función está desactivada.

Cambiar el retardo de tiempo de bloqueo automático

1. Presione el botón Programa una vez.	2. Presione el botón "A" una vez.	3. Presione el botón "3" una vez.
4. Presione el botón una vez que corresponda al retardo de tiempo deseado:	5. Presione el botón Kwikset una vez.	

1	30 sec.
2	60 sec. (1 min.)
3	180 sec. (3 min.)
4	300 sec. (5 min.)
5	600 sec. (10 min.)

Orientación manual de la puerta

En caso de ser necesario, el proceso de orientación de la puerta se puede iniciar en forma manual. Esto es útil si la cerradura se retira para colocarse en una puerta diferente.

- Retire el conjunto de baterías.
- Presione y MANTENGA presionado el botón "Programa" mientras vuelve a insertar el conjunto de baterías. Suelte el botón "Programa" después de 3 segundos. El LED de estado parpadeará en rojo y verde.
- Presione el botón "Programa" una vez más.
- El pestillo se extenderá y retraerá para aprender la orientación de la puerta. El LED de estado indicará exitoso o no exitoso.

Exitoso: LED parpadea en verde
No exitoso: El LED permanece en rojo fijo durante 5 segundos

Si el LED de estado indica una falla, consulte la Guía de programación y solución de problemas en línea o llame al Soporte técnico.

Restablecimiento de fábrica

Un restablecimiento de fábrica eliminará todos los códigos asociados con el candado y la configuración de red del candado, pero no eliminará el candado del panel. Ejecute el proceso de Exclusión para eliminar correctamente este bloqueo de la red antes de realizar un restablecimiento de fábrica. Utilice este procedimiento solo cuando falte el controlador primario de red o no esté operativo.

- Retire el conjunto de baterías.
- Presione y MANTENGA PRESIONADO el botón "Programa" mientras inserta el conjunto de baterías. Mantenga presionado el botón durante 30 segundos hasta que la cerradura emita un pitido y el LED de estado parpadee en rojo.
- Presione el botón "Programa" una vez más. El LED parpadeará cíclicamente entre rojo y verde mientras se realiza el proceso de reinicio.
- Después de unos segundos, la cerradura iniciará el proceso de apertura de la puerta y el pestillo se extenderá y retraerá para aprender la orientación de la puerta. **NOTA:** La cerradura se activará automáticamente de nuevo después de la primera vez que se bloquee o desbloquee la puerta con el teclado o la aplicación. Esto es para confirmar la orientación de la puerta.

Información de red

Retirando la cerradura de la red

Siga las instrucciones de su sistema de hogar inteligente para quitar el candado de la red. Cuando se lo solicite el sistema, presione el botón "A" en el interior de la cerradura una vez.

Notas del sistema Z-Wave

Este producto es un producto Z-Wave Plus habilitado para seguridad y debe usarse con un controlador Z-Wave habilitado para seguridad para ser utilizado por completo. Z-Wave es una "red de malla inalámbrica" y los resultados pueden variar según la construcción del edificio y la ruta de comunicación.

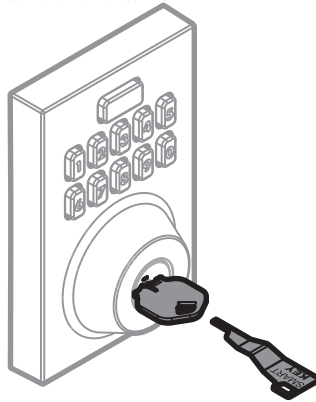
Para garantizar la interoperabilidad, cada producto Z-Wave debe pasar una estricta prueba de conformidad para garantizar que cumple con el estándar Z-Wave para el cumplimiento total de todos los demás dispositivos y controles. La marca de identidad Z-Wave asegura a los consumidores, integradores, distribuidores y fabricantes que sus productos funcionarán de manera confiable con cualquier otro dispositivo Z-Wave. Y, independientemente del proveedor, los nodos siempre alimentados pueden actuar como repetidores para los productos Kwikset / Weiser / Baldwin.

Los parámetros de asociación y configuración de Z-Wave están disponibles en la página de Home Connect 620 en www.kwikset.com.

Cambie la llave de SmartKey

Cambie la llave de la cerradura para trabajar con la llave que ya tiene. Consulte las instrucciones suministradas de regeneración de llave de Smartkey para obtener más información.

Nota: Si está habilitado el bloqueo automático, retire el conjunto de baterías antes de cambiar la llave.



Medidas de protección importantes

- Lea todas las instrucciones en su totalidad.
- Familiarícese con todas las declaraciones de advertencia y precaución.
- Recuerde a todos los miembros de la familia las precauciones de seguridad.
- Protege tus códigos de usuario.
- Deseche las baterías usadas de acuerdo con las leyes y regulaciones locales.

⚠ PRECAUCIÓN: Prevenga la entrada desautorizada. Cualquier persona con el acceso al panel posterior puede cambiar los códigos de usuario, usted debe restringir el acceso al panel posterior y comprobar rutinariamente ambos códigos para asegurar que los códigos de usuario propios no han sido alterados sin su conocimiento. El uso de un código maestro puede ayudarlo a proteger las configuraciones de su sistema.

⚠ ADVERTENCIA: Este Fabricante hace saber que no hay cerrojos que puedan proporcionar completa seguridad por sí mismos. Puede hacerse que falle este cerrojo forzándolo o utilizando medios técnicos, o puede evadirse entrando por otra parte de la propiedad. No hay cerrojos que puedan hacer de sustitutos para la precaución, el estar al tanto del entorno, y el sentido común. Pueden obtenerse piezas de ferretería de constructor con diversos grados de rendimiento para ajustarse a la aplicación. Para realizar la seguridad y reducir los riesgos, debe consultar con un cerrajero capacitado u otro profesional de seguridad.