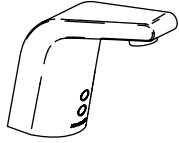


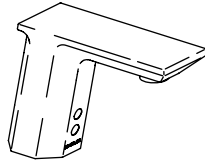
# Installation Guide

## Centerset Lavatory Faucet

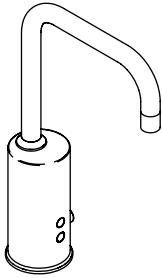
K-13462, K-13463



K-13468, K-13469



K-13474, K-13475

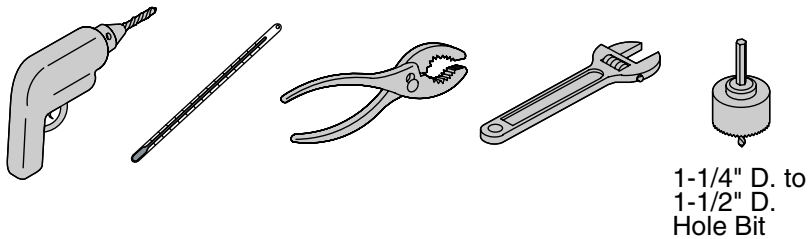


**M** product numbers are for Mexico (i.e. K-12345**M**)  
Los números de productos seguidos de  
**M** corresponden a México (Ej.  
K-12345**M**)  
Français, page "Français-1"  
Español, página "Español-1"

THE BOLD LOOK  
OF **KOHLER**®

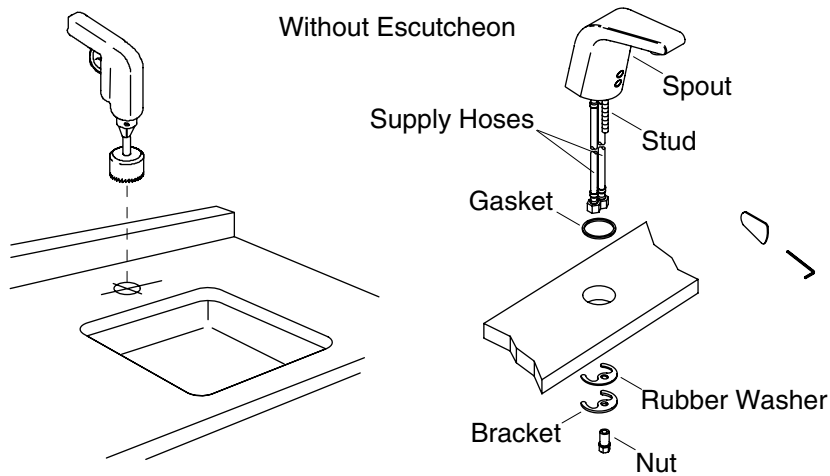
1124215-2-A

## Tools and Materials



## Before You Begin

- Observe all local plumbing and building codes.
- Shut off the main water supply.
- This faucet is for use on a single-hole lavatory.
- For new installations, install the faucet and drain to the lavatory before installing the lavatory.
- The faucet shown in this guide may differ from your actual product. The installation steps still apply.
- In order for this faucet to function properly, install the faucet so the sensor points directly toward the user.
- The faucet is rated at 6 V DC 1 W and is operated by an external AC power supply (not supplied).
- Kohler Co. reserves the right to make revisions in the design of faucets without notice, as specified in the Price Book.



## 1. Faucet Installation

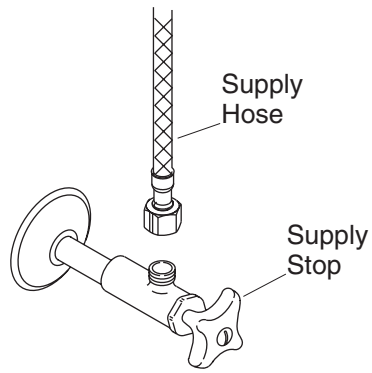
### Prepare the Site

**NOTE: Before drilling the mounting hole, use the following provisions for proper placement:** (1) A 1-1/4" (3.2 cm) minimum to 1-1/2" (3.8 cm) maximum diameter mounting hole is required. (2) A minimum distance of 1-3/4" (4.4 cm) is required between the back of the faucet spout and the wall to allow access to the screw. (3) A 1-1/8" (2.9 cm) maximum distance is required between the lavatory basin edge and the base of the faucet spout.

- Determine the mounting hole location.
- Drill a hole through the mounting surface according to the surface manufacturer's instructions.

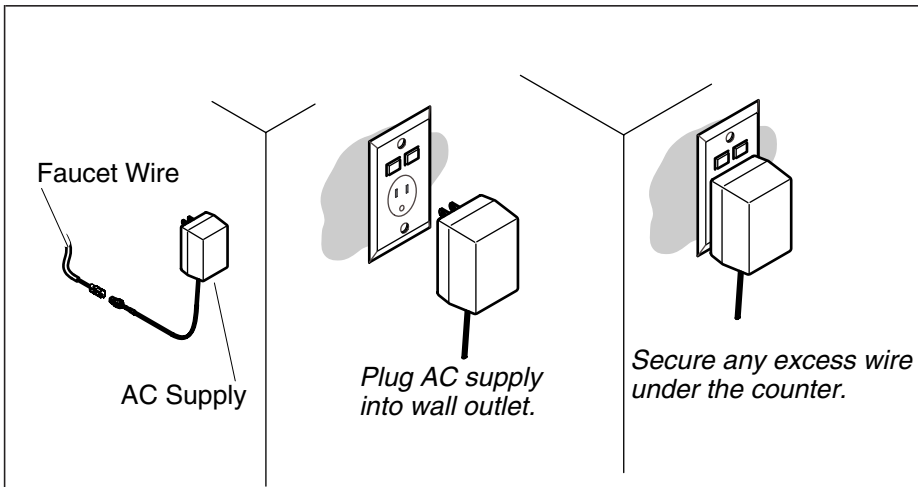
### Install the Faucet

- Install the stud to the underside of the faucet.
- Slide the gasket over the flexible hoses and stud, then seat the gasket in the groove on the underside of the spout.
- Insert the spout with flexible hoses and stud through the mounting hole.
- From under the lavatory, slide the rubber washer and bracket onto the stud.
- Thread the nut onto the stud to secure the faucet to the mounting surface.



## 2. Supply Connections

- Connect the left supply hose to the hot supply stop and the right supply hose to the cold supply stop.
- Tighten the connections with a small adjustable wrench.



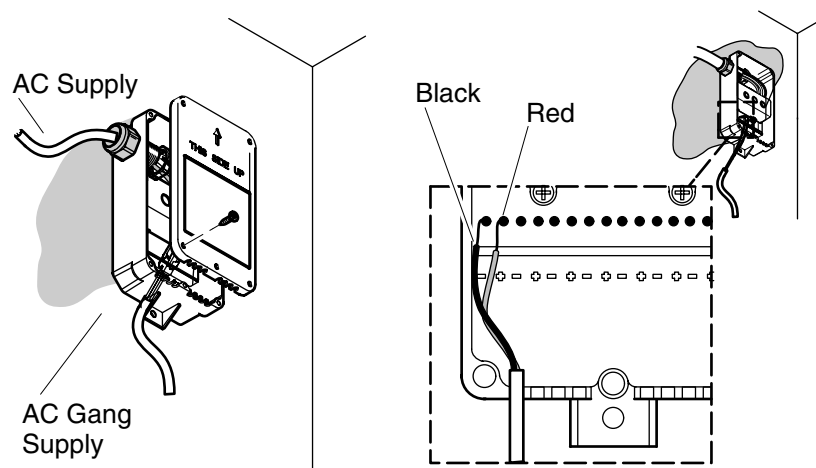
### 3. Install the AC Supply

#### Single Faucet Installations

- Connect the faucet wire to the AC supply.
- Plug the AC supply into the wall outlet.
- Secure the excess wire under the counter.

**IMPORTANT!** The area in front of the sensor must be free of objects during the two minute learning cycle or faucet may not function properly.

- Allow two minutes for the sensor to cycle through the automatic sensing distance.



## 4. Install AC Multi-Output Supply

### Multiple Faucet Installations

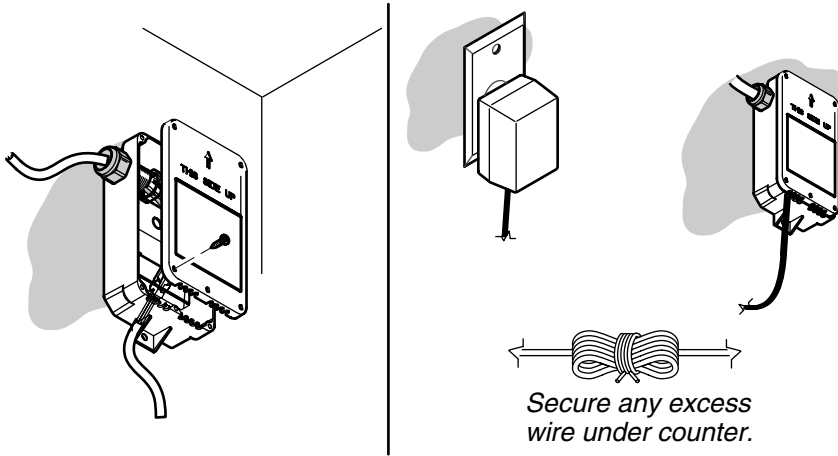
- Mount the AC supply under the counter using two (not supplied) screws. Orient as shown.
- Remove the cover.
- Connect the faucet wire to the faucet.
- If needed, cut and strip the AC supply wires to length.
- Connect the stripped ends to the bottom terminal block (TB2) in the supply box.

**NOTE:** If a hard wired installation is required go to the next installation section.

- Plug the AC supply into the wall outlet.
- Secure any excess wire under the counter.

**IMPORTANT!** The area in front of the sensor must be free of objects during the two minute learning cycle or faucet may not function properly.

- Allow two minutes for the sensor to cycle through the automatic sensing distance.



## 5. Hard Wire Installation



**WARNING: Risk of electrical shock.** Make sure the power has been disconnected before performing the following procedures.

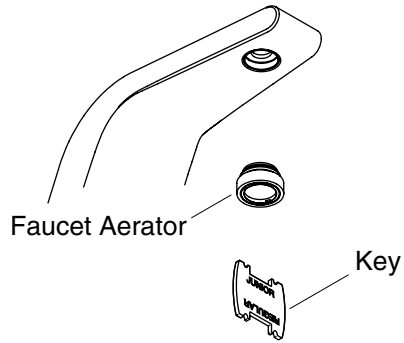
- Loosen terminal block screws and remove wires from top terminal block.
- Loosen outside nut of strain relief and remove power cord.
- Put supply wires through strain relief and connect to top terminal block.

**NOTE: NOTE:** If a hard wired installation is required the strain relief may need to be replaced depending on wire used.

- Tighten nut on strain relief.
- Replace cover, and install and tighten the five screws.
- Turn on the AC supply power.
- Secure any extra wire under the counter.

**IMPORTANT!** The area in front of the sensor must be free of objects during the two minute learning cycle or faucet may not function properly.

- Allow two minutes for the sensor to cycle through the automatic sensing distance.



## 6. Installation Checkout

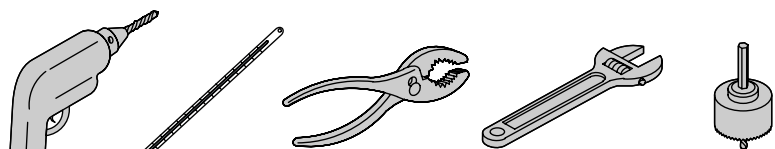
- Connect the drain tailpiece into the P-trap.
- Using the key provided, remove the aerator from the spout.
- If applicable, uncover the drain.
- Turn on the main water supply and check for leaks. Adjust as needed.
- Allow the water to run through the spout for about one minute to remove any debris. Check for leaks and adjust as needed.
- Close the water supplies.
- Using the key provided, reinstall the aerator to the spout.
- Turn on the water supplies.



# Guide d'installation

## Robinet de lavabo à petit entraxe

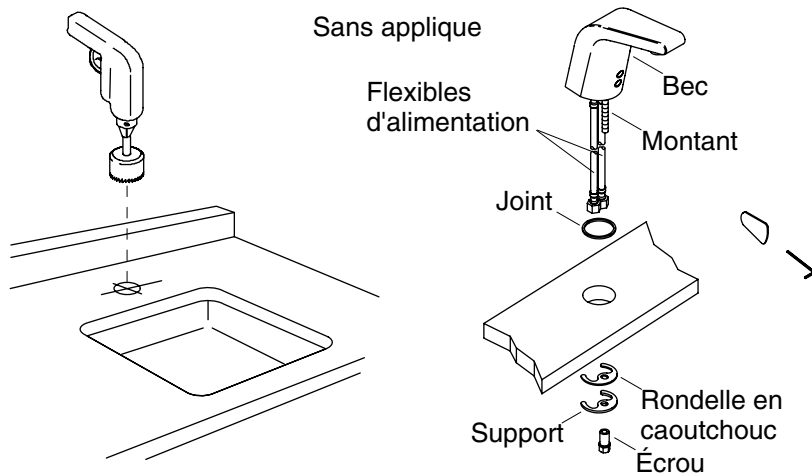
### Outils et matériels



Mèche de Ø  
1-1/4" à 1-1/2"

### Avant de commencer

- Respecter tous les codes de plomberie et de bâtiment locaux.
- Couper l'alimentation d'eau principale.
- Ce robinet est conçu pour des lavabos à un orifice.
- Pour de nouvelles installations, installer le robinet et le drain au lavabo avant d'installer celui-ci.
- Le robinet illustré dans ce guide peuvent différer du produit actuel. Les étapes d'installation s'appliquent tout de même.
- Pour que ce robinet fonctionne correctement, installer celui-ci de manière à ce que le capteur soit directement dirigé vers l'utilisateur.
- La valeur nominale du robinet est de 6 V c.c. 1 W et le robinet est alimenté par une alimentation à courant alternatif (non fournie).
- Kohler Co. se réserve le droit d'apporter toutes modifications au design des robinets et ceci sans préavis, comme spécifié dans le catalogue des prix.



## 1. Installation du robinet

### Préparer le site

**REMARQUE : Avant de percer l'orifice de montage, suivre les instructions suivantes pour assurer une mise en place appropriée :**

(1) Un diamètre d'orifice de montage de 1-1/4" (3,2 cm) minimum à 2-1/2" (3,8 cm) maximum est requis. (2) Une distance minimum de 1-3/4" (4,4 cm) est requise entre l'arrière du bec du robinet et le mur pour permettre un accès à la vis. (3) Une distance maximum de 1-1/8" (2,9 cm) est requise entre le bord du bassin du lavabo et la base du bec du robinet.

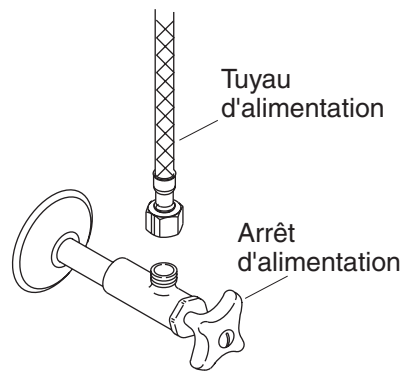
- Déterminer l'emplacement de l'orifice de fixation.
- Percer un orifice par la surface de fixation en fonction de la surface dans les instructions du fabricant.

### Installer le robinet

- Installer le montant sur le dessous du robinet.
- Faire glisser le joint d'étanchéité par-dessus les tuyaux flexibles et le montant, puis placer le joint dans la rainure sur le dessous du bec.
- Insérer le bec avec les tuyaux flexibles et le montant dans l'orifice de fixation.
- À partir du dessous du lavabo, faire glisser le support et la rondelle en caoutchouc sur le montant.

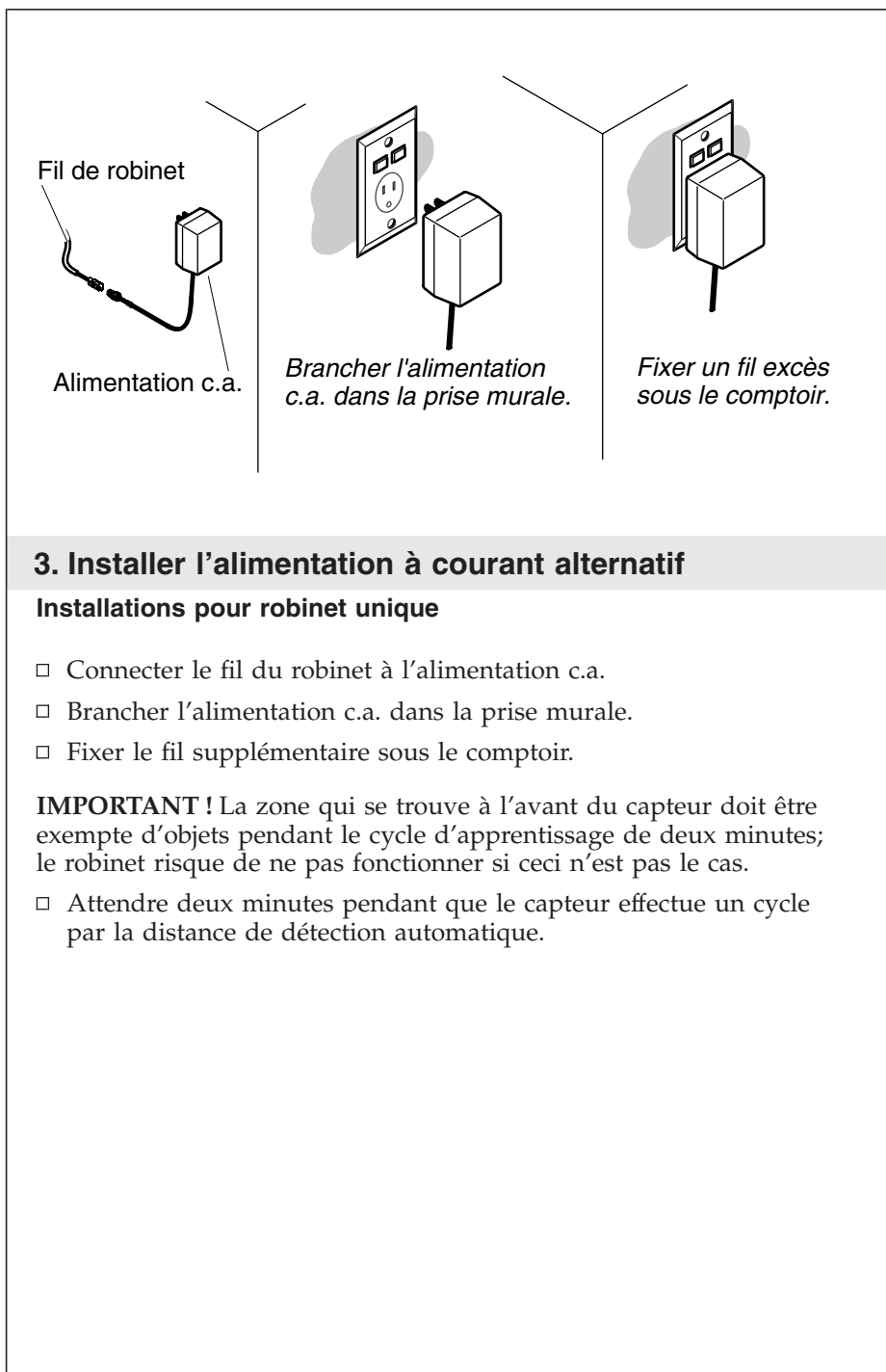
### **Installation du robinet (cont.)**

- Visser l'écrou sur le montant pour sécuriser le robinet à la surface de montage.



## 2. Raccord d'alimentation d'eau

- Connecter le tuyau d'alimentation gauche à l'arrêt d'alimentation chaude et le droit à l'arrêt d'alimentation froide.
- Serrer les connexions avec une petite clé à molette.



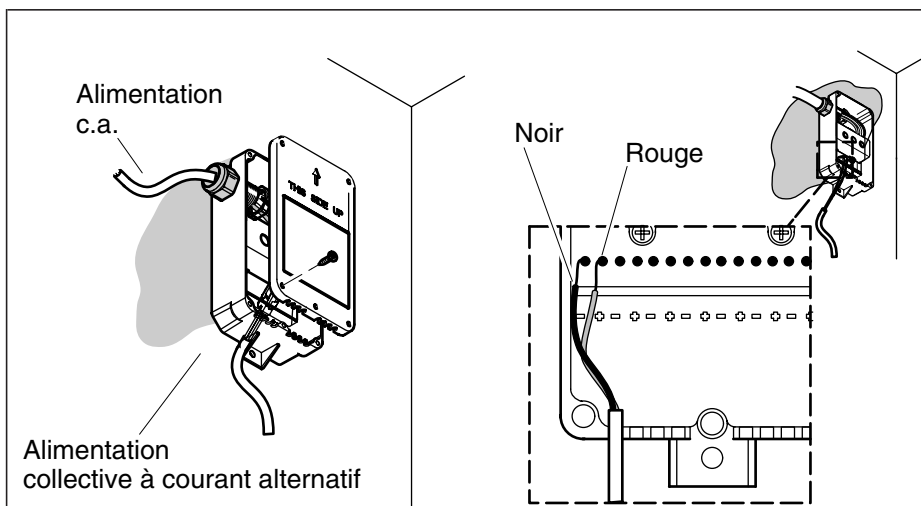
### 3. Installer l'alimentation à courant alternatif

#### Installations pour robinet unique

- Connecter le fil du robinet à l'alimentation c.a.
- Brancher l'alimentation c.a. dans la prise murale.
- Fixer le fil supplémentaire sous le comptoir.

**IMPORTANT !** La zone qui se trouve à l'avant du capteur doit être exempte d'objets pendant le cycle d'apprentissage de deux minutes; le robinet risque de ne pas fonctionner si ceci n'est pas le cas.

- Attendre deux minutes pendant que le capteur effectue un cycle par la distance de détection automatique.



#### 4. Installer l'alimentation de plusieurs sorties à c.a.

##### Installations de plusieurs robinets

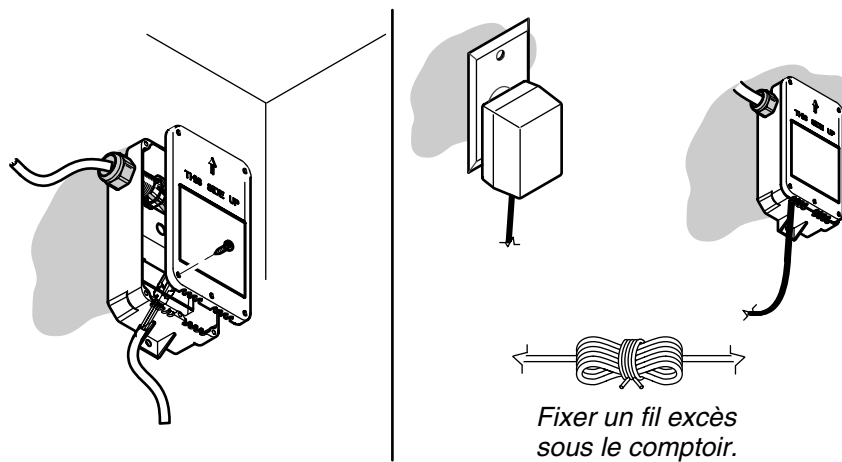
- Monter l'alimentation c.a. sous le comptoir en utilisant deux vis (non fournies). Orienter tel qu'illustré.
- Retirer le couvercle.
- Connecter le fil du robinet au robinet.
- Si nécessaire, couper et dénuder les fils d'alimentation c.a. à la longueur voulue.
- Connecter les extrémités dénudées sur le bloc de branchement inférieur (TB2) dans le boîtier d'alimentation.

**REMARQUE :** Si une installation câblée est requise, aller à la section d'installation suivante.

- Brancher l'alimentation c.a. dans la prise murale.
- Fixer tous les fils supplémentaires sous le comptoir.

**IMPORTANT !** La zone qui se trouve à l'avant du capteur doit être exempte d'objets pendant le cycle d'apprentissage de deux minutes; le robinet risque de ne pas fonctionner si ceci n'est pas le cas.

- Attendre deux minutes pendant que le capteur effectue un cycle par la distance de détection automatique.



## 5. Installation câblée



**AVERTISSEMENT : Risque d'électrocution.** S'assurer que l'alimentation ait été débranchée avant d'effectuer les procédures suivantes.

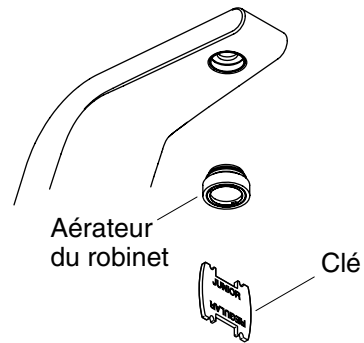
- Desserrer les vis du bloc de branchement et retirer les fils du bloc de branchement supérieur.
- Desserrer l'écrou extérieur du serre-câbles et retirer le cordon d'alimentation.
- Faire passer les fils d'alimentation par le serre-câble et connecter au bloc de branchement supérieur.

**REMARQUE : REMARQUE :** Si une installation câblée est requise, le serre-câble pourrait devoir être remplacé, selon le fil utilisé.

- Serrer l'écrou sur le serre-câble.
- Remettre le couvercle en place et installer et serrer les cinq vis.
- Mettre l'alimentation c.a. sous tension.
- Fixer un fil supplémentaire sous le comptoir.

**IMPORTANT !** La zone qui se trouve à l'avant du capteur doit être exempte d'objets pendant le cycle d'apprentissage de deux minutes; le robinet risque de ne pas fonctionner si ceci n'est pas le cas.

- Attendre deux minutes pendant que le capteur effectue un cycle par la distance de détection automatique.



## 6. Vérification de l'installation

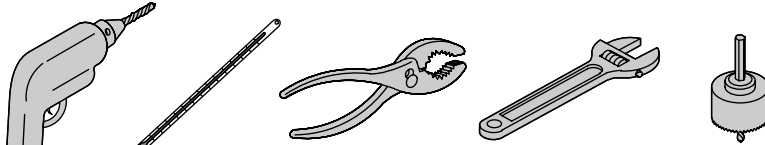
- Connecter la pièce de raccordement du drain dans le siphon en P.
- Retirer l'aérateur du bec à l'aide de la clé fournie.
- Le cas échéant, découvrir le drain.
- Ouvrir l'alimentation d'eau principale et rechercher des fuites. Ajuster au besoin.
- Faire couler l'eau à travers le bec pendant à peu près une minute pour chasser tous les débris. Vérifier s'il y a des fuites et ajuster au besoin.
- Fermer les alimentations d'eau.
- Réinstaller l'aérateur sur le bec à l'aide de la clé fournie.
- Ouvrir les alimentations d'eau.



# Guía de instalación

## Grifería de lavabo de orificios centrales

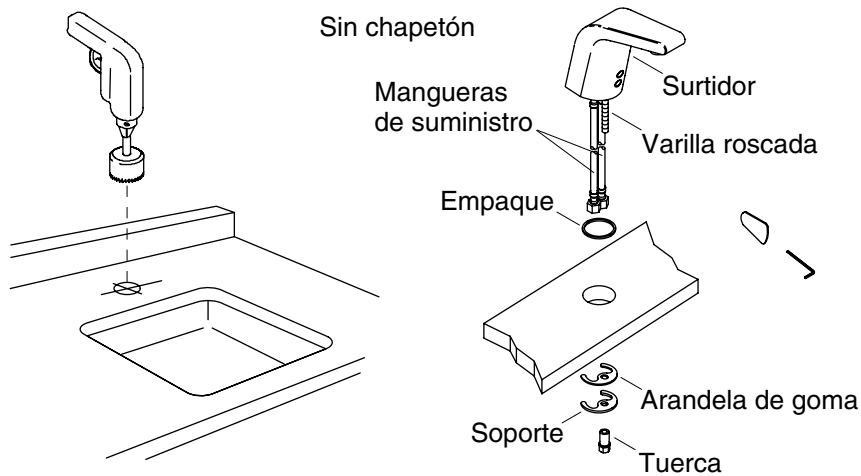
### Herramientas y materiales



Corona perforadora de 1-1/4" D. a 1-1/2" D.

### Antes de comenzar

- Cumpla con todos los códigos locales de plomería y construcción.
- Cierre el suministro principal de agua.
- Esta grifería está diseñada para utilizarse en lavabos de un solo orificio.
- Para instalaciones nuevas, monte la grifería y el desagüe en el lavabo antes de instalar el lavabo.
- La grifería ilustrada en esta guía puede ser diferente del producto que haya adquirido. Los pasos de instalación aun aplican.
- Para que esta grifería funcione correctamente, instale la grifería de manera que el sensor apunte directamente hacia el usuario.
- La grifería es de 6 V CC 1 W y está alimentada por una fuente de alimentación de CA externa (no provista).
- Kohler Co. se reserva el derecho de modificar el diseño de la grifería sin previo aviso, tal como se especifica en la lista de precios.



## 1. Instalación de la grifería

### Prepare el sitio

**NOTA: Antes de taladrar el orificio de fijación, tome en cuenta las provisiones siguientes para la colocación correcta:** (1) Se requiere un orificio de fijación con un diámetro mínimo de 1-1/4" (3,2 cm) a máximo de 1-1/2" (3,8 cm). (2) Se requiere una distancia mínima de 1-3/4" (4,4 cm) entre la parte posterior del surtidor de la grifería y la pared para permitir acceso al tornillo. (3) Se requiere una distancia máxima de 1-1/8" (2,9 cm) entre el filo del lavabo y la base del surtidor de la grifería.

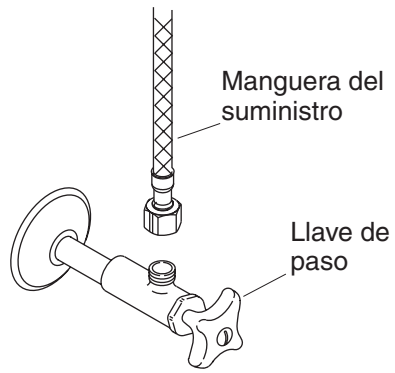
- Determine el lugar del orificio de fijación.
- Taladre un orificio a través de la superficie de montaje según las instrucciones del fabricante de la superficie.

### Instale la grifería

- Instale la varilla roscada en el lado inferior de la grifería.
- Deslice la arandela en las mangueras flexibles y varillas roscadas, luego asiente el empaque en la ranura en el lado inferior del surtidor.
- Inserte el surtidor con las mangueras flexibles y la varilla roscada a través del orificio de fijación.
- Por debajo del lavabo, deslice la arandela de goma y el soporte en la varilla roscada.

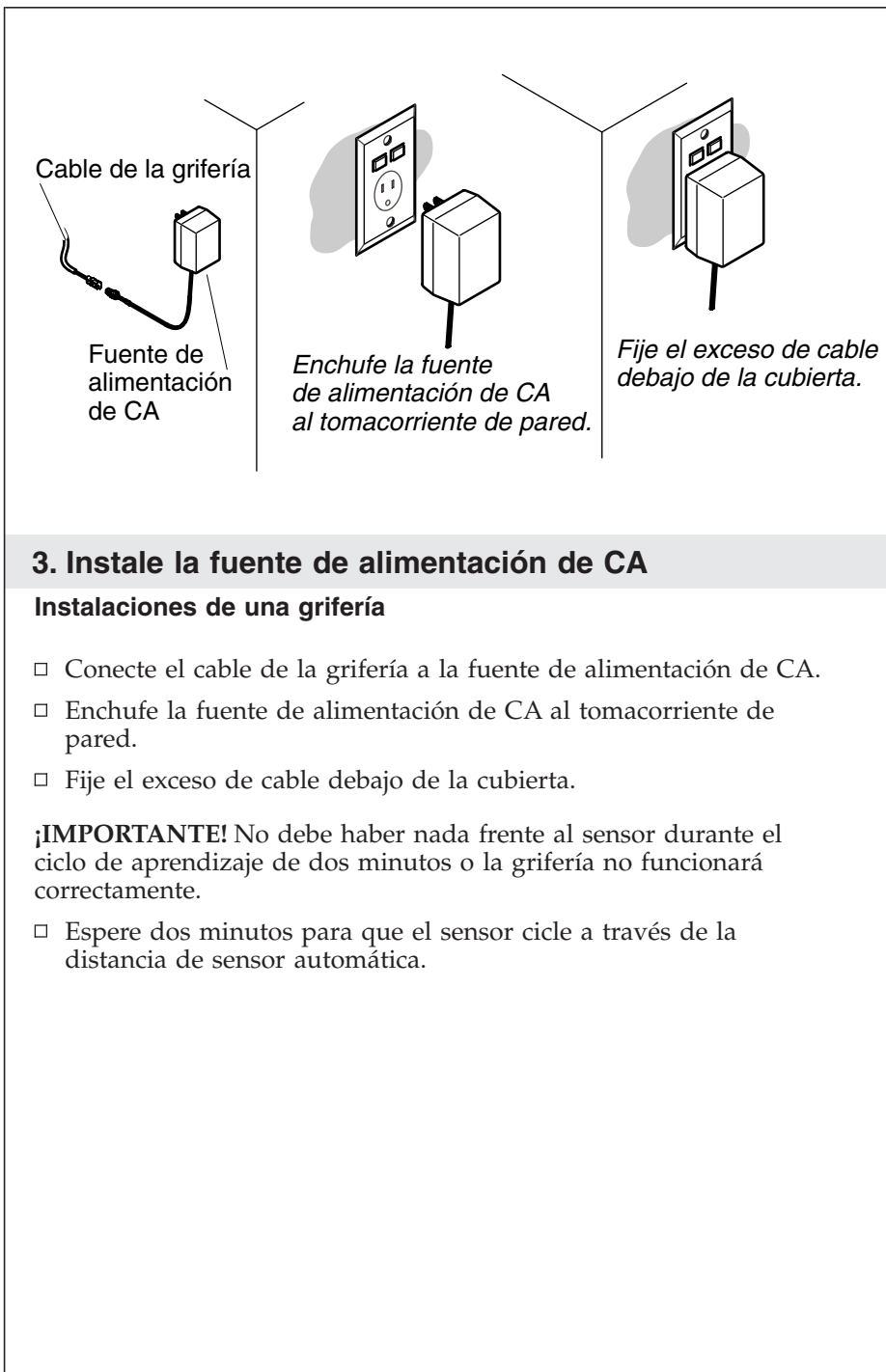
### **Instalación de la grifería (cont.)**

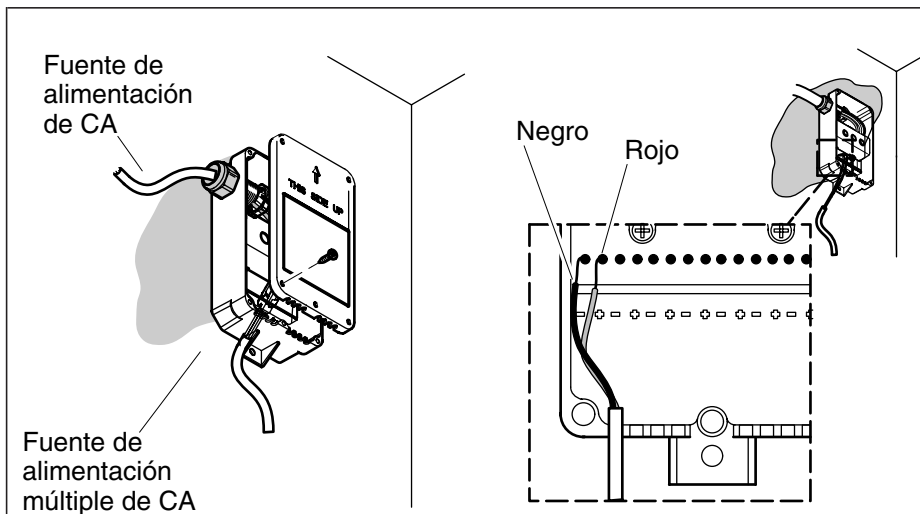
- Enrosque la tuerca en cada varilla roscada para fijar la grifería a la superficie de montaje.



## 2. Conexiones del suministro

- Conecte la manguera de suministro izquierda a la llave de paso del suministro de agua caliente y la manguera de suministro derecha a la llave de paso del suministro de agua fría.
- Apriete las conexiones con una llave ajustable pequeña.





#### 4. Instale la fuente de alimentación múltiple de CA

##### Instalaciones de varias griferías

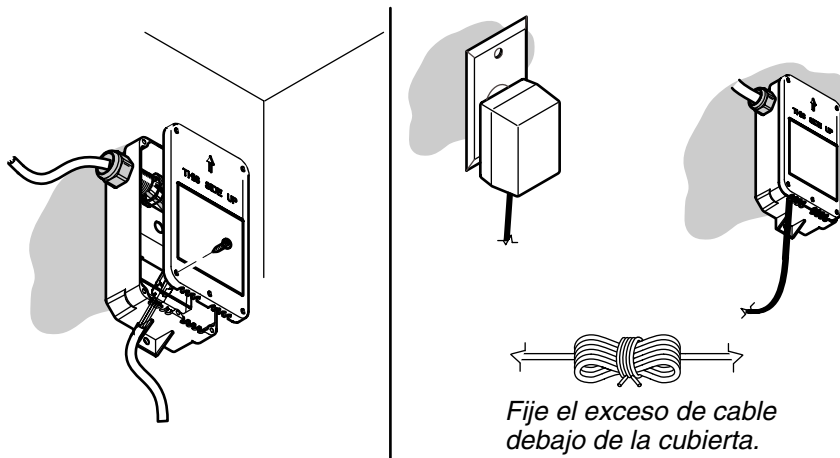
- Monte la fuente de alimentación de CA bajo la cubierta utilizando dos tornillos (no provistos). Oriente como se muestra.
- Retire la tapa.
- Conecte el cable de la grifería a la grifería.
- Si es necesario, corte y pele los cables de la fuente de alimentación de CA a longitud.
- Conecte los extremos pelados al bloque de terminales inferior (TB2) en la caja de la fuente de alimentación.

**NOTA:** Si se requiere una instalación con cableado directo, continúe en la siguiente sección de instalación.

- Enchufe la fuente de alimentación de CA al tomacorriente de pared.
- Fije el exceso de cable debajo de la cubierta.

**¡IMPORTANTE!** No debe haber nada frente al sensor durante el ciclo de aprendizaje de dos minutos o la grifería no funcionará correctamente.

- Espere dos minutos para que el sensor cicle a través de la distancia de sensor automática.



## 5. Instalación de cableado directo



**ADVERTENCIA: Riesgo de descarga eléctrica.** Asegúrese de desconectar la corriente eléctrica antes de realizar el siguiente procedimiento.

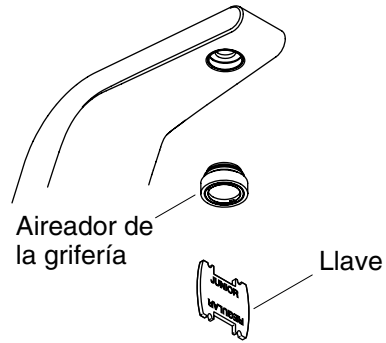
- Afloje los tornillos del bloque de terminales y retire los cables del bloque de terminales superior.
- Afloje la tuerca externa del protector contra tirones y retire el cable eléctrico.
- Pase los cables de la fuente de alimentación a través del protector contra tirones y conecte al bloque de terminales superior.

**NOTA:** Si se requiere una instalación de cableado directo, puede ser necesario cambiar el protector contra tirones dependiendo del cable que se utilice.

- Apriete la tuerca del protector contra tirones.
- Vuelva a colocar la tapa e instale y apriete los cinco tornillos.
- Encienda la fuente de alimentación de CA.
- Fije el cable adicional debajo de la cubierta.

**¡IMPORTANTE!** No debe haber nada frente al sensor durante el ciclo de aprendizaje de dos minutos o la grifería no funcionará correctamente.

- Espere dos minutos para que el sensor cicle a través de la distancia de sensor automática.



## 6. Verificación de la instalación

- Conecte el tubo final a la trampa en P.
- Con la llave provista, retire el aireador del surtidor.
- Si aplica, destape el desagüe.
- Abra el suministro principal de agua y verifique que no haya fugas. Ajuste de ser necesario.
- Deje correr agua por el surtidor durante aproximadamente un minuto para eliminar los residuos. Verifique que no haya fugas y ajuste según sea necesario.
- Cierre los suministros de agua.
- Con la llave provista, vuelva a instalar el aireador al surtidor.
- Abra los suministros de agua.



1124215-2-A

1124215-2-A

1124215-2-A

USA/Canada: 1-800-4KOHLER

México: 001-877-680-1310

[kohler.com](http://kohler.com)

THE BOLD LOOK  
OF **KOHLER**®

©2009 Kohler Co.

1124215-2-A