

# AQUATUNES

99.0484.031/ECN 232956/09.15

www.grohe.com

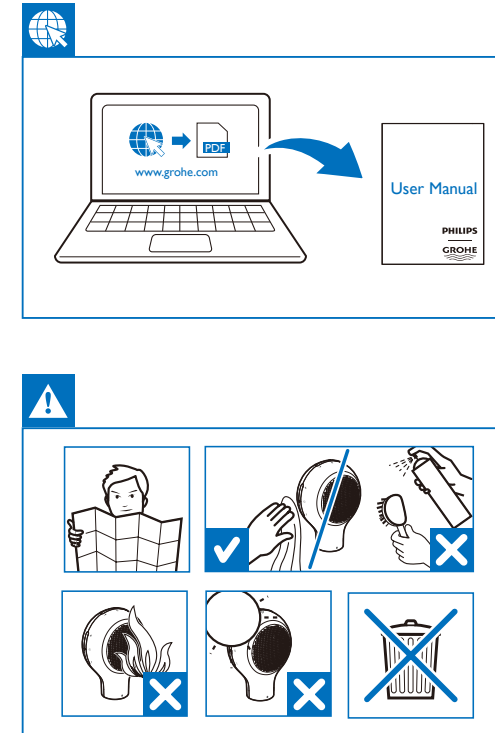
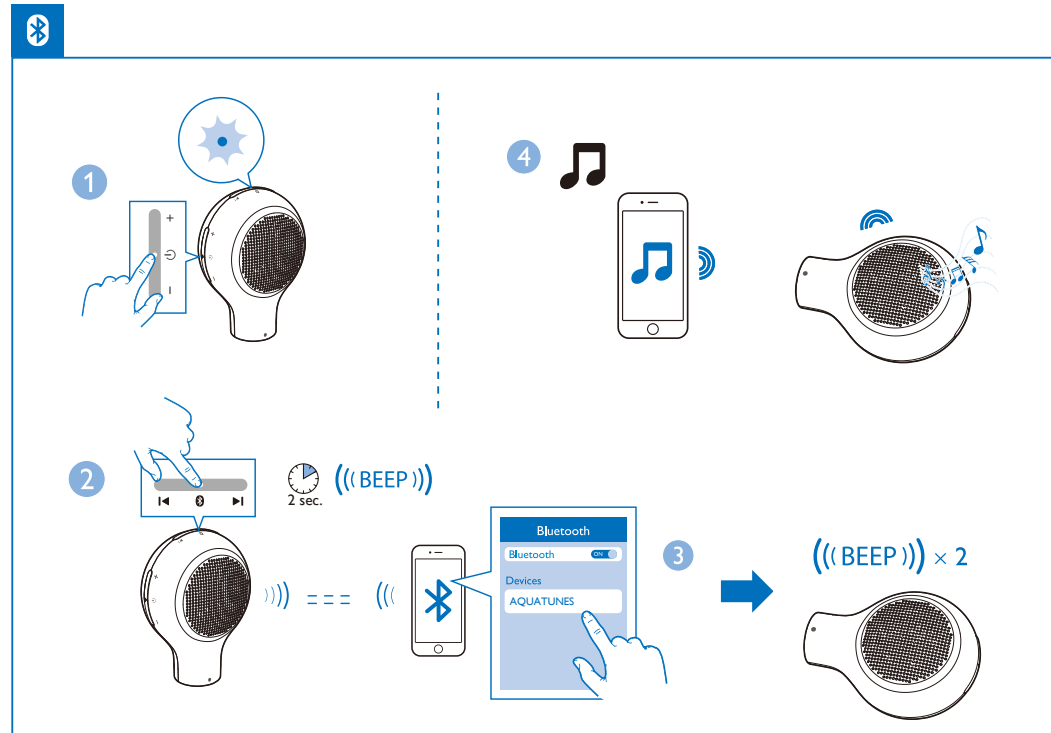
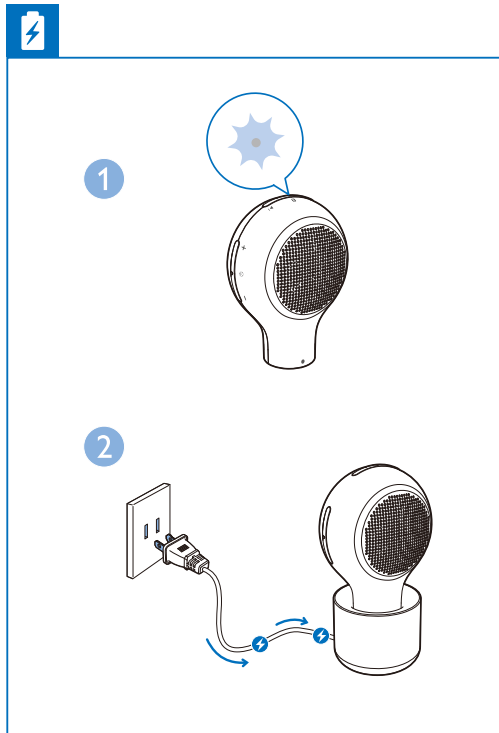
26270LV0  
GS26G/37



EN Short User Manual

ES Manual de usuario corto

FR Bref mode d'emploi



- D** ☎ +49 571 3989 333  
impressum@grohe.de
- A** ☎ +43 1 68060  
info-at@grohe.com
- AUS** **Argent Sydney**  
☎ + (02) 8394 5800  
**Argent Melbourne**  
☎ + (03) 9682 1231
- B** ☎ +32 16 230660  
info.be@grohe.com
- BG** ☎ +359 2 9719959  
grohe-bulgaria@grohe.com
- CAU** ☎ +99 412 497 09 74  
info-sa@grohe.com
- CDN** ☎ +1 888 6447643  
info@grohe.ca
- CH** ☎ +41 448777300  
info@grohe.ch
- CN** ☎ +86 21 63758878
- CY** ☎ +357 22 465200  
info@grohe.com
- CZ** ☎ +420 277 004 190  
grohe-cz@grohe.com
- DK** ☎ +45 44 656800  
grohe@grohe.dk
- E** ☎ +34 93 3368850  
grohe@grohe.es
- EST** ☎ +372 6616354  
grohe@grohe.ee
- F** ☎ +33 1 49972900  
marketing-fr@grohe.com
- FIN** ☎ +358 10 8201100  
teknocalor@teknocalor.fi
- GB** ☎ +44 871 200 3414  
info-uk@grohe.com
- GR** ☎ +30 210 2712908  
risapountzas@ath.forthnet.gr
- H** ☎ +36 1 2388045  
info-hu@grohe.com
- HK** ☎ +852 2969 7067  
info@grohe.hk
- I** ☎ +39 2 959401  
info-it@grohe.com
- IND** ☎ +91 124 4933000  
customer-care.in@grohe.com
- IS** ☎ +354 515 4000  
info@grohe.is
- J** ☎ +81 3 32989730  
info@grohe.co.jp
- KZ** ☎ +7 727 311 07 39  
info-cac@grohe.com
- LT** ☎ +372 6616354  
grohe@grohe.ee
- LV** ☎ +372 6616354  
grohe@grohe.ee
- MA** ☎ +1 800 80 6570  
info-singapore@grohe.com
- N** ☎ +47 22 072070  
grohe@grohe.no
- NL** ☎ +31 79 3680133  
vragen-nl@grohe.com
- NZ** ☎ +09 373 4324
- P** ☎ +351 234 529620  
commercial-pt@grohe.com
- PL** ☎ +48 22 5432640  
biuro@grohe.com.pl
- RI** ☎ +62 21 2358 4751  
info-singapore@grohe.com
- RO** ☎ +40 21 2125050  
info-ro@grohe.com
- ROK** ☎ +82 2 559 0790  
info-singapore@grohe.com
- RP** ☎ +63 2 8041617
- RUS** ☎ +7 495 9819510  
info@grohe.ru
- S** ☎ +46 771 141314  
grohe@grohe.se
- SGP** ☎ +65 6 7385585  
info-singapore@grohe.com
- SK** ☎ +420 277 004 190  
grohe-cz@grohe.com
- T** ☎ +66 2610 3685  
info-singapore@grohe.com
- TR** ☎ +90 216 441 23 70  
GroheTurkey@grohe.com
- UA** ☎ +38 44 5375273  
info-ua@grohe.com
- USA** ☎ +1 800 4447643  
us-customer-service@grohe.com
- VN** ☎ +84 8 5413 6840  
info-singapore@grohe.com
- FL** ☎ +48 22 5432640  
biuro@grohe.com.pl
- AL** **BIH** **HR** **KS**  
**ME** **MK** **SLO** **SRB**
- IR** **OM** **UAE** **YEM**

www.grohe.com  
2014/03/21

## EN

### Important safety instructions

- 1 Read these instructions.
- 2 Keep these instructions.
- 3 Heed all warnings.
- 4 Follow all instructions.
- 5 Clean only with dry cloth.
- 6 Do not block any ventilation openings. Install in accordance with the manufacturer's instructions.
- 7 The product may only be used in bathroom and shower. Do not use it in sauna or hot steam bath environment.
- 8 Do not install near any heat sources such as radiators, heat registers, stoves, or other apparatus (including amplifiers) that produce heat.
- 9 Keep the product away from direct sunlight, naked flames or heat.
- 10 Do not place any sources of danger on the apparatus (e.g. liquid filled objects, lighted candles).
- 11 Only use attachments/accessories specified by the manufacturer.
- 12 During charging the battery, do not expose this product to any liquid.
- 13 Do not use charging base outdoors.

- 14 The AC power plug of charging base shall not be exposed to dripping or splashing.
- 15 Do not place metallic objects, such as ring, on the top of charging base, as this may affect the charging process and may cause the charging base to overheat.
- 16 Battery shall not be exposed to excessive heat such as sunshine, fire or the like.
- 17 Protect the power cord from being walked on or pinched, particularly at plugs, convenience receptacles, and the point where they exit from the apparatus.
- 18 Where the plug of the Direct Plug-in Adapter is used as the disconnect device, the disconnect device shall remain readily operable.
- 19 Unplug this apparatus during lightning storms or when unused for long periods of time.
- 20 Refer all servicing to qualified service personnel. Servicing is required when the apparatus has been damaged in any way.
- 21 Keep the charging base away from water.
- 22 Do not place or store the charging base over or near water contained in a bathtub, washbasin, sink etc.
- 23 Do not immerse the charging base in water or any other liquid.
- 24 After cleaning, make sure the charging base is completely dry before you connect it to the mains.

### Note

- The type plate is located on the bottom of the charging base.

### Notice

Any changes or modifications made to this device that are not expressly approved by Grohe AG may void the user's authority to operate the equipment.

The speaker is designed to be waterproof in compliance with IEC60529 IPX6. The charging base (excluding AC power plug) complies with IEC60529 IPX7.

#### Notice for the USA and Canada

This device complies with Part 15 of the FCC Rules and license-exempt RSS standard of Industry Canada. Operation is subject to the following two conditions:

- 1 this device may not cause harmful interference, and
- 2 this device must accept any interference received, including interference that may cause undesired operation.

This equipment has been tested and found to comply with the limits for a Class B digital device, pursuant to part 15 of the FCC Rules. These limits are designed to provide reasonable protection against harmful interference in a residential installation. This equipment generates, uses, and can radiate radio frequency energy and, if not installed and used in accordance with the instruction manual, may cause harmful interference to radio communications.

However, there is no guarantee that interference will not occur in a particular installation. If this equipment does cause harmful interference to radio or television reception, which can be

determined by turning the equipment off and on, the user is encouraged to try to correct the interference by one or more of the following measures:

- Relocate the receiving antenna.
- Increase the separation between equipment and receiver.
- Connect the equipment into an outlet on a circuit different from that to which the receiver is connected.
- Consult the dealer or an experienced radio/TV technician for help.

**RF Radiation Exposure Statement:** This equipment complies with FCC's and IC's RF radiation exposure limits set forth for an uncontrolled environment. The antenna(s) used for this transmitter must be installed and operated to provide a separation distance of at least 20 cm from all persons and must not be collocated or operating in conjunction with any other antenna or transmitter. Installers must ensure that 20cm separation distance will be maintained between the device (excluding its handset) and users.

#### CAN ICES-3(B)/NMB-3(B)

#### Care of the environment

#### Disposal of your old product and battery

Your product is designed and manufactured with high quality materials and components, which can be recycled and reused.

This product may contain lead and mercury. Disposal of these materials may be regulated due to environmental considerations. For disposal or recycling information, please contact your local authorities or visit [www.recycle.philips.com](http://www.recycle.philips.com).

This product contains non-removable batteries:

- Do not incinerate. Batteries may explode if overheated.

### Caution

- Removal of the built-in battery invalidates the warranty and may destroy the product.

#### Environmental information

Your system consists of materials which can be recycled and reused if disassembled by a specialized company. Please observe the local regulations regarding the disposal of packaging materials, exhausted batteries and old equipment.

#### About operating and storage temperatures

- Operate in a place where temperature is always between 0 and 40°C (32 to 104°F)
- Store in a place where temperature is always between -20 and 45°C (-4 to 113°F).
- Battery life may be shortened in low temperature conditions.

#### Trademark notice

The Bluetooth® word mark and logos are registered trademarks owned by Bluetooth SIG, Inc. and any use of such marks by Gibson Innovations Limited and Grohe AG is under license. Other trademarks and trade names are those of their respective owners.



This product is manufactured by Gibson Innovations Ltd. for Grohe AG. Grohe AG is the warrantor in relation to the product.

### EN Specifications

Amplifier	
Rated Output Power	2 W RMS
Frequency Response	350 -16000 Hz, ±3 dB
Signal to Noise Ratio	>70 dBA
Speakers	
Speaker Impedance	3 ohm
Speaker Driver	4 cm full range
Sensitivity	>81dB/m/W ±3dB/m/W
Bluetooth	
Bluetooth Version	V3.0
Bluetooth Profile	A2DP
Bluetooth Frequency Brand	2.4 GHz ~ 2.48 GHz
Bluetooth Range	10 m (Free space)
General information	
Power Supply (wireless induction charging base)	AC 120V, 60 Hz
Built-in Battery	Li-polymer battery (3.7V, 500 mAh)
Dimensions - Main Unit (W x H x D)	111 x 85.6 x 59.5 mm
Weight - Main Unit	0.176 kg
- Charging base	0.252 kg

## Instrucciones de seguridad importantes

- 1 Lea estas instrucciones.
- 2 Guarde estas instrucciones.
- 3 Preste atención a todas las advertencias.
- 4 Siga todas las instrucciones.
- 5 Utilice únicamente un paño seco para la limpieza.
- 6 No bloquee las aberturas de ventilación. Realice la instalación de acuerdo con las indicaciones del fabricante.
- 7 El producto se debe utilizar únicamente en el baño o la ducha. No lo utilice saunas o en baños calientes con mucho vapor.
- 8 No instale cerca ninguna fuente de calor como, por ejemplo, radiadores, rejillas de calefacción, hornos u otros aparatos que produzcan calor (incluidos los amplificadores).
- 9 No exponga el producto a la luz solar directa, al calor o a las llamas.
- 10 No coloque sobre el aparato objetos que puedan suponer un peligro (por ejemplo, objetos que contengan líquido o velas encendidas).
- 11 Use exclusivamente los dispositivos/accesorios indicados por el fabricante.
- 12 Durante la carga de la batería, no exponga el producto a líquidos.
- 13 No utilice base de carga al aire libre.
- 14 El enchufe de alimentación de CA de la base de carga no debe exponerse a goteos ni salpicaduras.
- 15 No coloque objetos metálicos, como, por ejemplo, anillos, en la parte superior de base de carga, ya que esto podría afectar al proceso de carga y provocar que la base de carga se sobrecaliente.
- 16 No exponga la batería a temperaturas altas, como las que emiten la luz solar, el fuego o similares.
- 17 Evite que el cable de alimentación se pise o se doble, en particular junto a los enchufes, tomas de corriente y en el punto donde sale del aparato.
- 18 Cuando se utiliza el enchufe del adaptador Direct Plug-in Adapter como dispositivo de desconexión, éste debe estar siempre disponible.
- 19 Desenchufe el aparato durante las tormentas eléctricas o cuando no lo utilice durante un periodo largo de tiempo.
- 20 El servicio técnico debe realizarlo siempre personal cualificado. El servicio técnico es necesario cuando el aparato ha sufrido daños de algún tipo.
- 21 Mantenga la base de carga alejada del agua.
- 22 No coloque ni guarde la base de carga sobre ni cerca de agua en bañeras, lavabos, fregaderos, etc.
- 23 No sumerja la base de carga en agua ni en otros líquidos.
- 24 Tras limpiarla, asegúrese de que la base de carga esté completamente seca antes de enchufarla a la toma de corriente.

- La placa de modelo está situada en la parte inferior de la base de carga.

## Aviso

Cualquier cambio o modificación que se realice en este dispositivo que no esté aprobada expresamente por Grohe AG puede anular la autoridad del usuario para utilizar el equipo. Este altavoz está diseñado para ser impermeable en conformidad con IEC60529 IPX6. La base de carga (excepto el enchufe de alimentación de CA) cumple con IEC60529 IPX7.

### Nota para EE. UU. y Canadá

Este dispositivo cumple la Parte 15 del reglamento de la FCC y el estándar RSS exento de licencia de Industry Canada. El funcionamiento está sujeto a dos condiciones:

- 1 este dispositivo no puede causar interferencias dañinas y
- 2 este dispositivo debe aceptar cualquier interferencia que reciba, incluyendo aquellas que puedan causar un funcionamiento no deseado.

Este equipo ha sido probado y cumple los límites establecidos para los dispositivos digitales de clase B, de acuerdo con la sección 15 del reglamento FCC. Estos límites se han establecido para proporcionar una protección razonable contra las interferencias perjudiciales en instalaciones particulares. Este aparato genera, utiliza y puede emitir energía de frecuencias de radio y, si no se instala y utiliza según el manual de instrucciones, puede provocar interferencias perjudiciales en las comunicaciones de radio.

No obstante, no hay garantías de que no se produzcan interferencias en una instalación particular. Si el equipo causa interferencias perjudiciales en la recepción de radio o televisión, que se puedan percibir encendiendo y apagando el equipo, se recomienda al usuario que intente corregirlas tomando una o más de las siguientes medidas:

- Cambie la posición de la antena receptora.
- Aumente la separación entre el aparato y el receptor.
- Conectar el equipo a una toma de corriente de un circuito distinto al que está conectado el receptor.

- Para obtener ayuda, póngase en contacto con el distribuidor o con un técnico de radio o televisión con experiencia.

### Declaración sobre la exposición a las radiaciones de radiofrecuencia:

Este equipo cumple con los límites de exposición a las radiaciones de radiofrecuencia que establece la FCC e IC para proteger el medio ambiente. Las antenas utilizadas para este transmisor deben instalarse y ponerse en funcionamiento para proporcionar una distancia mínima de 20 cm de separación de todas las personas y no deben colocarse ni funcionar junto con cualquier otra antena o transmisor. Los instaladores deben asegurarse de que se mantiene una distancia de 20 cm de separación entre el dispositivo (excluido el microteléfono) y los usuarios.

### CAN ICES-3(B)/NMB-3(B)

#### Conservación del medioambiente

#### Desecho del producto y de las pilas usadas

El producto ha sido diseñado y fabricado con materiales y componentes de alta calidad que pueden reciclarse y reutilizarse.

Este producto puede contener plomo y mercurio. Es posible que la eliminación de estos materiales se encuentre bajo regulación debido a causas medioambientales. Para obtener información sobre el proceso de desecho o reciclaje, póngase en contacto con las autoridades locales o visite [www.recycle.philips.com](http://www.recycle.philips.com). Este producto contiene baterías no extraíbles:

- No las arroje al fuego. Las pilas pueden explotar si se sobrecalientan.
- Para obtener información sobre el proceso de desecho o reciclaje, póngase en contacto con las autoridades locales o visite [www.recycle.philips.com](http://www.recycle.philips.com).

## ! Precaución

- La extracción de la batería integrada anula la garantía y puede estropear el producto.

### Información medioambiental

El sistema se compone de materiales que se pueden reciclar y volver a utilizar si lo desmonta una empresa especializada. Siga la normativa local acerca del desecho de materiales de embalaje, pilas agotadas y equipos antiguos.

### Información sobre la temperatura de funcionamiento y de almacenamiento

- Utilice el reproductor en lugares donde la temperatura oscile siempre entre 0 y 40° C (32 a 104° F)
- Guarde el reproductor en lugares donde la temperatura oscile siempre entre -20 y 45° C (-4 a 113° F).
- La duración de la batería puede acortarse en condiciones de bajas temperaturas.

### Aviso sobre marcas comerciales

La marca denominativa Bluetooth® y los logotipos son marcas comerciales registradas propiedad de Bluetooth SIG, Inc. Gibson Innovations Limited y Grohe AG y utiliza siempre estas marcas con licencia. Las demás marcas y nombres comerciales son propiedad de sus respectivos propietarios.

## Consignes de sécurité importantes

- 1 Lisez attentivement ces consignes.
- 2 Conservez soigneusement ces consignes.
- 3 Tenez compte de tous les avertissements.
- 4 Respectez toutes les consignes.
- 5 Nettoyez l'appareil avec un chiffon sec uniquement.
- 6 N'obstruez pas les orifices de ventilation. Installez l'appareil conformément aux consignes du fabricant.
- 7 Le produit peut être utilisé uniquement dans une salle de bain et sous la douche. Ne l'utilisez pas dans un sauna ou un bain turc.
- 8 N'installez pas l'appareil à proximité de sources de chaleur telles que des radiateurs, registres de chaleur, poêles ou autres appareils (amplificateurs par exemple) produisant de la chaleur.
- 9 Conservez le produit à l'abri des rayons du soleil, des flammes nues et de toute source de chaleur.
- 10 Ne placez pas d'objets susceptibles d'endommager votre appareil à proximité de celui-ci (par exemple, objets remplis de liquide ou bougies allumées).
- 11 Utilisez uniquement les pièces de fixation/accessoires spécifié(e)s par le fabricant.
- 12 Durant la charge de la batterie, n'exposez pas ce produit à des liquides.
- 13 N'utilisez pas la base de recharge en extérieur.

- 14 La prise d'alimentation secteur de la base de recharge ne doit pas être exposée à des liquides ou à des éclaboussures.
- 15 Ne placez pas d'objets métalliques (par exemple, une bague) sur la base de recharge. Cela pourrait affecter le processus de charge et entraîner une surchauffe.
- 16 Les piles ne doivent pas être exposées à une chaleur excessive (lumière du soleil, feu ou source assimilée).
- 17 Évitez de marcher sur le cordon d'alimentation ou de le pincer, notamment au niveau des fiches, des prises de courant et de son point de sortie sur l'appareil.
- 18 Si la fiche de l'adaptateur plug-in Direct est utilisée comme dispositif de découplage, elle doit rester facilement accessible.
- 19 Débranchez cet appareil en cas d'orage ou pendant les longues périodes d'inutilisation.
- 20 Confiez toutes les tâches de maintenance à un personnel qualifié. Il est nécessaire d'effectuer des tâches de maintenance dès lors que l'appareil a été endommagé.
- 21 Maintenez la base de recharge à l'abri de l'eau.
- 22 Ne placez pas et ne rangez pas la base de recharge sur ou à proximité d'une baignoire, d'un lavabo ou d'un évier rempli(e) d'eau.
- 23 N'immergez en aucun cas la base de recharge dans l'eau ni dans aucun autre liquide.
- 24 Après l'avoir nettoyée, assurez-vous que la base de recharge est complètement sèche avant de la brancher sur le secteur.

- La plaque signalétique est située sous la base de recharge.

## Avertissement

Toute modification apportée à cet appareil qui ne serait pas approuvée expressément par Grohe AG peut invalider l'habilitation de l'utilisateur à utiliser l'appareil.

L'enceinte est conçue pour être étanche et est conforme à la norme IEC60529 IPX6. La base de recharge (à l'exception de la prise d'alimentation secteur) est conforme à la norme IEC60529 IPX7.

### Remarque pour les États-Unis et le Canada

Cet appareil est conforme à la section 15 de la réglementation FCC et à la norme RSS exempte de licence du Canada. L'exploitation est autorisée aux deux conditions suivantes :

- 1 cet appareil ne doit pas provoquer d'interférences nuisibles ;
- 2 cet appareil doit être capable de supporter différentes interférences, y compris les interférences susceptibles de provoquer un dysfonctionnement.

À l'issue des tests dont il a fait l'objet, cet équipement a été déclaré conforme à la section 15 de la réglementation FCC applicable aux appareils numériques de classe B. Ces limites sont conçues pour fournir une protection suffisante contre les interférences nuisibles dans les installations résidentielles. Cet équipement génère, utilise et peut émettre des ondes radioélectriques. Il est susceptible de créer des interférences nuisibles dans les communications radioélectriques s'il n'est pas installé ou utilisé conformément au mode d'emploi. Cependant, l'absence d'interférences dans une installation particulière n'est pas garantie. Dans le cas où cet équipement créerait des

interférences avec la réception radio ou télévisée, ce qui peut être vérifié en éteignant et en rallumant l'appareil, il est conseillé d'essayer de corriger ces interférences en appliquant une ou plusieurs des mesures suivantes :

- déplacer l'antenne de réception ;
- augmenter la distance entre l'équipement et le récepteur ;
- raccorder l'équipement à une prise de courant située sur un circuit différent de celui sur lequel le récepteur est connecté ;
- prendre conseil auprès d'un distributeur ou d'un technicien radio/TV qualifié.

**Déclaration relative à l'exposition au rayonnement RF** : cet appareil est conforme aux limites d'exposition au rayonnement RF stipulées par la FCC et l'IC pour une utilisation dans un environnement non contrôlé. Les antennes utilisées pour cet émetteur doivent être installées et doivent fonctionner à au moins 20 cm de distance des utilisateurs et ne doivent pas être placées près d'autres antennes ou émetteurs ou fonctionner avec ceux-ci. Les installateurs doivent s'assurer qu'une distance de 20 cm sépare l'appareil (à l'exception du combiné) des utilisateurs.

### CAN ICES-3(B)/NMB-3(B)

#### Protection de l'environnement

#### Mise au rebut de votre produit et de la pile en fin de vie

Cet appareil a été conçu et fabriqué avec des matériaux et des composants de haute qualité pouvant être recyclés et réutilisés.



Ce produit peut contenir du plomb et du mercure. La mise au rebut de ces substances peut être réglementée afin de préserver l'environnement. Pour plus d'informations sur la mise au rebut ou le recyclage des produits, veuillez contacter les autorités locales ou vous rendre à l'adresse [www.recycle.philips.com](http://www.recycle.philips.com).

Ce produit est doté de piles non amovibles :

- Ne les incinerez pas. Les piles peuvent exploser en cas de surchauffe.
- Pour plus d'informations sur la mise au rebut ou le recyclage des produits, veuillez contacter les autorités locales ou vous rendre à l'adresse [www.recycle.philips.com](http://www.recycle.philips.com).

## ! Attention

- Si vous retirez la batterie intégrée, vous risquez d'endommager le produit et d'annuler la garantie.

### Informations sur l'environnement

Votre appareil se compose de matériaux recyclables et réutilisables à condition d'être démontés par une entreprise spécialisée. Respectez les réglementations locales pour vous débarrasser des emballages, des piles usagées et de votre ancien équipement.

#### Températures de fonctionnement et de stockage

- Utilisez l'appareil dans un endroit où la température est toujours comprise entre 0 et 40 °C.
- Entrez l'appareil dans un endroit où la température est toujours comprise entre -20 et 45 °C.
- Les basses températures peuvent réduire la durée de vie de la batterie.

#### Remarques liées à la marque commerciale

Les logos et la marque de nom Bluetooth® sont des marques déposées de Bluetooth SIG, Inc. ; toutes les utilisations de ces marques par Gibson Innovations Limited et Grohe AG sont régies par des accords de licence. Toutes les autres marques et noms commerciaux appartiennent à leurs propriétaires respectifs.



### ES Especificaciones

<b>Amplificador</b>	
Potencia de salida	2 W RMS
Respuesta de frecuencia	350 - 16 000 Hz, ± 3 dB
Relación señal/ruido	>70 dBA

<b>Altavoces</b>	
Impedancia del altavoz	3 ohmios
Controlador de altavoz	4 cm de rango completo
Sensibilidad	> 81 dB/m/W ± 3 dB/m/W

<b>Bluetooth</b>	
Versión de Bluetooth	V3.0
Perfil Bluetooth	A2DP
Banda de frecuencia Bluetooth	2,4 GHz ~ 2,48 GHz
Alcance de Bluetooth	10 m (espacio libre)

<b>Información general</b>	
Fuente de alimentación (base de carga por inducción inalámbrica)	120 V~ de CA, 60 Hz
Batería integrada	Batería de polímero de litio (3,7 V, 500 mAh)

Dimensiones: unidad principal (ancho x alto x profundo)	111 x 85,6 x 59,5 mm
Peso: unidad principal	0,176 kg
: base de carga	0,252 kg

### FR Caractéristiques techniques

<b>Amplificateur</b>	
Puissance de sortie nominale	2 W RMS
Réponse en fréquence	350 -16 000 Hz, ±3 dB
Rapport signal/bruit	>70 dBA

<b>Enceintes</b>	
Impédance	3 ohms
Enceinte	4 cm à gamme étendue
Sensibilité	>81 dB/m/W±3 dB/m/W

<b>Bluetooth</b>	
Versión Bluetooth	V3.0
Perfil Bluetooth	A2DP
Bande de fréquences Bluetooth	2,4 GHz ~ 2,48 GHz
Portée Bluetooth	10 m (sans obstacle)

<b>Informations générales</b>	
Alimentation (chargement par induction sans fil sur la base)	CA 120 V~, 60 Hz
Batterie intégrée	Batterie Li-polymère (3,7 V, 500 mAh)

Dimensions - Unité principale (l x H x P)	111 x 85,6 x 59,5 mm
Poids - Unité principale	0,176 kg
- base de recharge	0,252 kg