

Installation Instructions

<http://www.cadetheat.com/electronic-thermostats/smart-base>

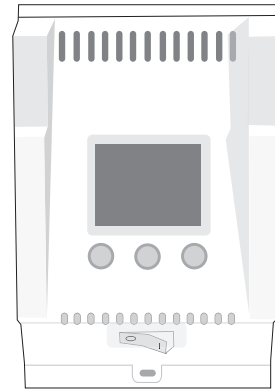
Benefits You Can Depend On

- Controls temperature with a 2-degree comfort range for up to 28% savings on your heating bill
- Save energy and time—customize up to four daily programs, or use the 5-1-1 option to schedule your weekdays and weekends
- Convenient push-button controls
- Digital display screen makes it easy to see room temperature, time, and day
- Install on either end of standard Cadet electric 240- or 208-volt baseboard heaters
- 12.6 Amps **for use with one heater only**; maximum 20 amp circuit
- Double pole (4 wires) with positive off position
- Setpoint temperature range: 41° - 86°F
- Your SBFT2 built-in thermostat is guaranteed with a **1 year limited warranty**

TOOLS REQUIRED

- Phillips Screwdriver
- Insulated Wire Connectors
- Wire Strippers
- Wire Cutters

Model SBFT2



The SBFT2 thermostat must be mounted in the same wiring compartment as the supplied electrical power to your Cadet Electric Baseboard. Both wiring compartments are equipped with a grounding screw.

The installation of the SMART-BASE thermostat may require a slight adjustment of the panel across the front of the heater, to allow the thermostat to fit in the wiring compartment unobstructed. To do so, remove both wiring compartment covers and unlatch the bottom of the front panel from its hangers. (Use a rubber-coated tool, or hammer handle to remove the panel. Carefully pry upward to remove.)

Next, slide the panel out of the wiring compartment with the supplied electrical power, until its edge is just hanging over the partition. Hold the panel and snap it back on to its hangers. The thermostat will now have enough room to fit into the wiring compartment.

IMPORTANT

When using electrical appliances, basic precautions should always be followed to reduce the risk of fire, electric shock, and injury to persons, including the following:

1. Read all instructions before installing or using this thermostat.
2. High temperatures may be generated under certain abnormal conditions. Do not partially or fully cover or obstruct the front of this heater.
3. Do not operate any heater after it malfunctions. Disconnect power at service panel and have heater inspected by a qualified electrician before reusing.
4. To disconnect heater, turn controls to off, and turn off power to heater circuit at main disconnect panel.
5. Do not insert or allow foreign objects to enter any ventilation or exhaust opening as this may cause an electric shock or fire, or damage the heater.
6. To prevent a possible fire, do not block air intakes or exhaust in any manner.
7. A heater has hot and arcing or sparking parts inside. Do not use it in areas where gasoline, paint, or flammable vapors or liquids are used or stored.
8. Do not use outdoors.

SAVE THESE INSTRUCTIONS

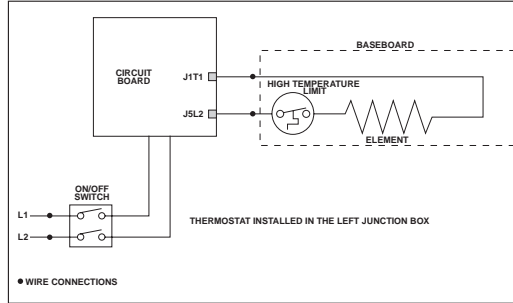
INSTALLATION INSTRUCTIONS

1. All electrical work and materials must comply with the National Electric Code (NEC), the Occupational Safety and Health Act (OSHA), and all state and local codes.
2. Use copper conductors only.

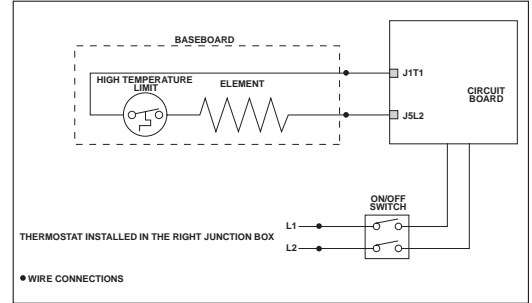
3. Turn off power to heater circuit at main disconnect panel.
4. Connect grounding lead to grounding screw provided.



STEP 1
Turn the electrical power off at the circuit breaker or fuse box.



Wiring Diagram - Left



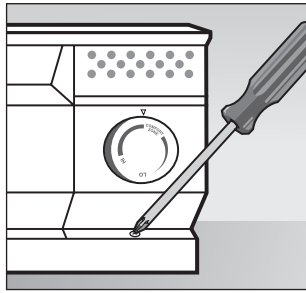
Wiring Diagram - Right

Figure A

Figure B

Part 1 Replacing existing BTF thermostat control

STEP 2
Remove screw attaching the existing BTF assembly to the baseboard case and carefully pull it back to expose the wiring and connections. (Test with meter or circuit tester to verify that no electrical power is present before proceeding.)



STEP 3
If the power supply has been brought into the baseboard at the wiring compartment with the BTF, undo the wire connectors and remove the old thermostat.

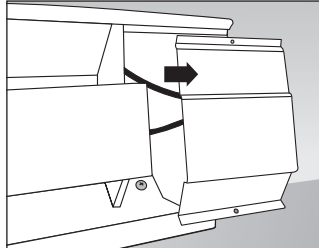
Proceed to Part 2 for left or right wiring compartment.

STEP 4
If the power supply has not been brought into the baseboard at the wiring compartment with the BTF, undo the wire connectors and remove the old thermostat. The new SBFT2 must be located in the same wiring compartment as the supplied electrical power. Strip 1/2" of insulation from the two wire leads created when the thermostat was removed. Join the two wires back together using a wire connector. Remove the wiring compartment cover from the other end and install it to the wiring compartment where the thermostat was removed.

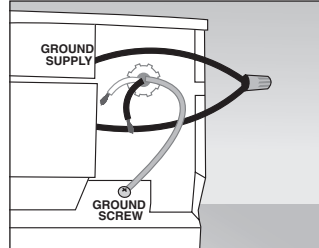
Proceed to Part 2 for left or right wiring compartment.

New SBFT2 installation

STEP 2
Install the Cadet Electric Baseboard heater according to the installation instructions supplied with the product. The SBFT2 thermostat must be located in the same wiring compartment as the supplied electrical power. Both wiring compartments are equipped with a grounding screw.



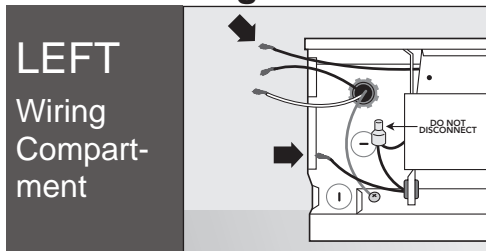
STEP 3
Remove the wiring compartment cover at the end of the baseboard that has the supplied electrical power.



STEP 4
Connect the supply grounding wire to the green grounding screw provided.

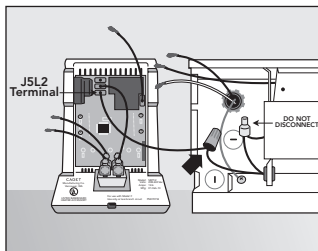
STEP 5
Follow the appropriate instructions in Part 2 for left or right wiring compartment.

Part 2 - Wiring Instructions

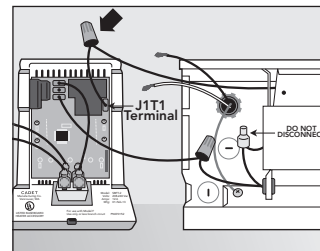


A. Locate and cut closed end splice containing limit wire (bottom) and return wire behind deflector (top). Strip 1/2" of insulation from these two cut wires.

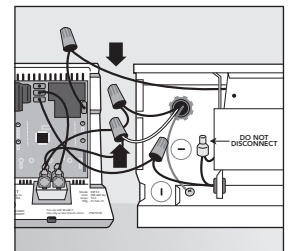
DO NOT DISCONNECT THE OTHER CLOSED END SPLICE!



B. Join the wire from the limit (bottom) with the wire from thermostat terminal J5L2 with a wire connector.



C. Join the return wire behind deflector (top) with the wire from thermostat terminal J1T1 with a wire connector.

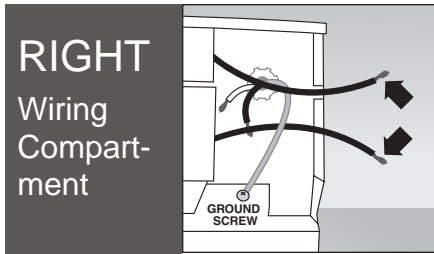


D. Connect each of the remaining two power supply leads to each lead from the thermostat rocker switch with a wire connector.

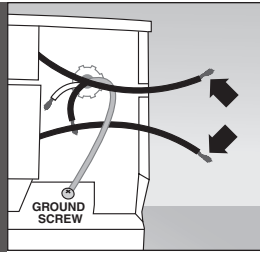
Proceed to Part 3.

INSTALLATION INSTRUCTIONS (continued)

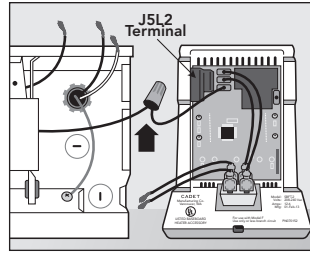
Part 2 - Wiring Instructions (continued)



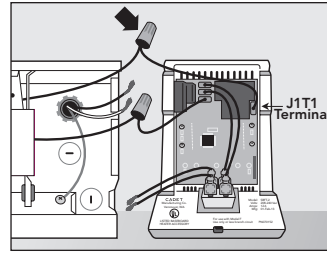
RIGHT
Wiring
Compartment



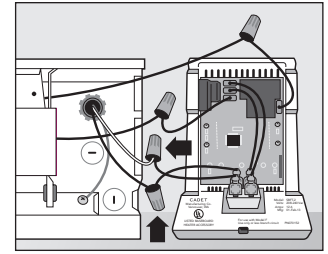
A. Cut closed end splice from baseboard lead wires. Strip 1/2" of insulation from these two cut wires.



B. Join the wire from the baseboard element (bottom) with the wire from thermostat terminal J5L2 with a wire connector.



C. Join the wire behind deflector (top) with the wire from thermostat terminal J1T1 with a wire connector.



D. Connect each of the remaining two power supply leads to each lead from the thermostat rocker switch with a wire connector.

Proceed to Part 3.

Part 3 - Completion of Installation

STEP 1

Be sure the panel of the baseboard does not interfere with the mounting of the thermostat plate. Move panel if needed. (Using a rubber-coated tool, or hammer handle; carefully pry upwards.) See page 1 for complete instructions.

STEP 2

Carefully push wiring back into the wiring compartment. **Keep all wires away from the Smart-Base circuit board. These wires may interfere with the clock and thermostat's performance.** Hook upper edge of thermostat under lip of case. Lower the bottom edge of the thermostat to wiring compartment surface and secure with mounting screw.

Be sure all four wire connectors are tight and secure.

STEP 3

At this point, the baseboard should be securely mounted, and the SBFT2 thermostat wired and secured to the baseboard junction box. The other junction box should have the baseboard end plate/cover secured in place.

Verify that the thermostat rocker switch is in the "O" (OFF) position before reestablishing the electrical power at the panel for power flow to the baseboard heater.

Operating Your Thermostat

This thermostat will load its default settings after power is established for the first time.

Refer to the General Programming Operation Guide included for complete programming and operating instructions of your SBFT2 thermostat.

The heater and thermostat must be properly installed before they are used.

Warranty

For more effective and safer operation and to prolong the life of the heater, read the Owner's Guide and follow the maintenance instructions. Failure to properly maintain the heater will void any warranty and may cause the heater to function improperly. Warranties are non transferable and apply to original consumer only. Warranty terms are set out below.

LIMITED ONE-YEAR WARRANTY: Cadet will repair or replace any Smart-Base (SBFT2) thermostat found to be defective within one year after the date of purchase.

These warranties do not apply:

1. Damage occurs to the product through improper installation or incorrect supply voltage;
2. Damage occurs to the product through improper maintenance, misuse, abuse, accident, or alteration;
3. The product is serviced by anyone other than Cadet;
4. If the date of manufacture of the product cannot be determined;
5. If the product is damaged during shipping through no fault of Cadet.

6. CADET'S WARRANTY IS LIMITED TO REPAIR OR REPLACEMENT AS SET OUT HEREIN. CADET SHALL NOT BE LIABLE FOR DAMAGES SUCH AS PROPERTY DAMAGE OR FOR CONSEQUENTIAL DAMAGES AND/OR INCIDENTAL EXPENSES RESULTING FROM BREACH OF THESE WRITTEN WARRANTIES OR ANY EXPRESS OR IMPLIED WARRANTY.

7. IN THE EVENT CADET ELECTS TO REPLACE ANY PART OF YOUR CADET PRODUCT, THE REPLACEMENT PARTS ARE SUBJECT TO THE SAME WARRANTIES AS THE PRODUCT. THE INSTALLATION OF REPLACEMENT PARTS DOES NOT MODIFY OR EXTEND THE UNDERLYING WARRANTIES. REPLACEMENT OR REPAIR OF ANY CADET PRODUCT OR PART DOES NOT CREATE ANY NEW WARRANTIES.

8. These warranties give you specific legal rights, and you may also have other rights which vary from state to state. Cadet neither assumes, nor authorizes anyone to assume for it, any other obligation or liability in connection with its products other than as set out herein.

If you believe your Cadet product is defective, please contact Cadet Manufacturing Co. at 360-693-2505, during the warranty period, for instructions on how to have the repair or replacement processed. Warranty claims made after the warranty period has expired will be denied. Products returned without authorization will be refused.

Parts and Service

Visit cadetheat.com/parts-service for information on where to obtain parts and service.

Reduce-Reuse-Recycle

This product is made primarily of recyclable materials. You can reduce your carbon footprint by recycling this product at the end of its useful life. Contact your local recycling support center for further recycling instructions.



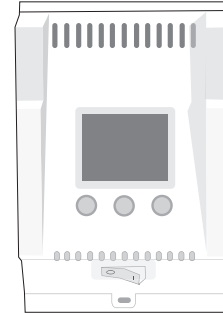
Instrucciones para la Instalación

<http://www.cadetheat.com/electronic-thermostats/smart-base>

Beneficios En Las Que Puede Confiar

- Controla la temperatura con un margen de comodidad de 2 grados que permite ahorrar hasta el 28% en su cuenta de calefacción
- Ahorre energía y tiempo: personalice hasta cuatro programas diarios, o bien use la opción 5-1-1 para programar los días hábiles y los fines de semana
- Cómodos controles con botones
- La pantalla digital facilita ver la temperatura ambiente, hora y fecha
- Instálela en cualquiera de los extremos de los calentadores eléctricos de zócalo Cadet de 240 o 208 voltios
- Carga máxima de 12.6 amperios **para usar con un solo calentador**; circuito máximo de 20 amperios
- Doble polo (4 alambres) con posición de apagado positivo
- Margen de punto de ajuste: 41° - 86°F
- El termostato SBFT2 incorporado está garantizado por una **garantía limitada de un año**

Modelo SBFT2



El termostato SBFT2 se debe instalar en el mismo compartimiento de cables que la fuente de alimentación eléctrica suministrada al zócalo eléctrico Cadet. Ambos compartimientos de cables vienen equipados con un tornillo de puesta a tierra.

Puede que la instalación del termostato SMART-BASE requiera un ligero ajuste del panel en la parte delantera del calentador, para que el termostato calce holgadamente en el compartimiento de cables. Para ello, retire ambas cubiertas del compartimiento de cables y destrabe la parte inferior del panel de sus colgadores. (Utilice una herramienta o el mango de un martillo revestido con caucho para retirar el panel. Haga palanca cuidadosamente hacia arriba para extraerlo.)

Después, deslice el panel delantero para sacarlo del compartimiento de cables con la fuente de energía eléctrica suministrada, hasta que su borde apenas quede colgando sobre la división. Sostenga el panel y encájelo nuevamente en sus colgadores. Ahora habrá espacio suficiente para que el termostato quepa en la abertura del compartimiento de cables.

HERRAMIENTAS NECESARIAS

- Destornillador Phillips
- Conectores de Alambres
- Conectores de Alambres
- Destornillador Plano

IMPORTANTE

Al utilizar artefactos eléctricos, siempre se deben adoptar precauciones básicas para reducir el riesgo de incendios, electrocución y lesiones personales, incluyendo lo siguiente:

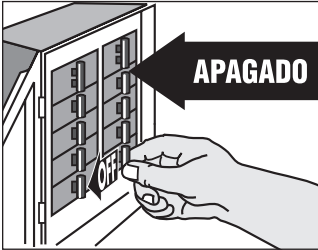
1. Lea todas las instrucciones antes de instalar o usar este termostato.
2. Bajo ciertas condiciones anormales se pueden generar altas temperaturas. No cubra total ni parcialmente la tapa, ni obstruya la parte delantera del calentador.
3. No opere ningún calentador después de que tenga alguna falla. Desconecte la alimentación en el panel de servicio y haga que lo inspeccione un técnico eléctrico calificado antes de volver a utilizarlo.
4. Para desconectar el calentador, gire los controles a la posición de apagado, y apague el circuito del calentador en el panel de desconexión principal.
5. No introduzca ni permita que ingresen objetos en las aberturas de la ventilación o escape, ya que ello puede causar electrocución o incendio, o bien dañar el calentador.
6. Para evitar posibles incendios, no bloquee las tomas de aire ni el escape de manera alguna.
7. Todo calentador contiene piezas que se calientan y pueden producir arcos voltaicos o chispas. No lo use en áreas donde se utilice o almacene gasolina, pintura, o vapores o líquidos inflamables.
8. No lo use a la intemperie.

CONSERVE ESTAS INSTRUCCIONES

INSTRUCCIONES PARA LA INSTALACIÓN

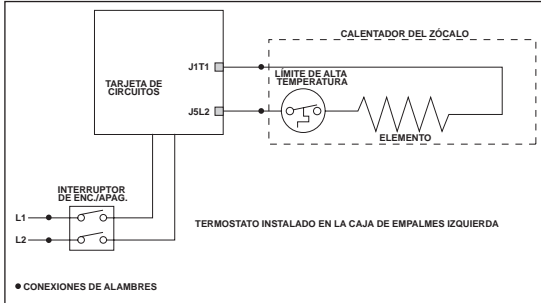
1. Todo trabajo y materiales eléctricos debe cumplir con el Código Eléctrico Nacional ("NEC", por sus siglas en inglés), con la Ley de Seguridad y Salud Ocupacional ("OSHA", por sus siglas en inglés) y con todos los códigos estatales y locales.

2. Use sólo conductores de cobre.
3. Apague la energía del circuito del calentador en el panel de desconexión principal.
4. Conecte el conductor a tierra al tornillo de puesta a tierra suministrado.

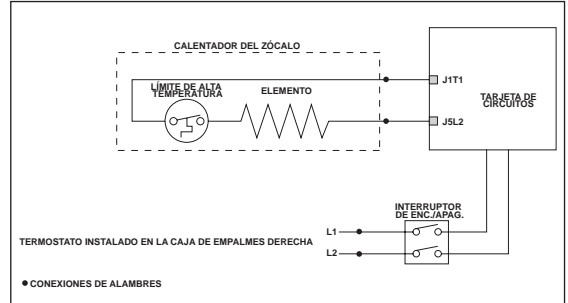


PASO 1

Desconecte la electricidad en el cortacircuito o en la caja de fusibles.



Cableado de la Caja de Empalmes - Izquierda

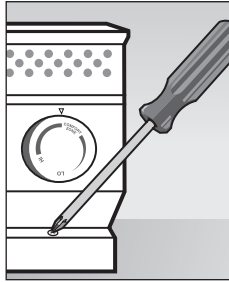


Cableado de la Caja de Empalmes - Derecha

Parte 1 Reemplazo del control actual del termostato BTF

PASO 2

Retire el tornillo que empalma el conjunto del BTF existente con el compartimiento del zócalo y tire de él cuidadosamente para dejar a la vista el cableado y las conexiones. (Con un medidor o probador de circuitos, verifique que no haya alimentación eléctrica antes de proceder.)



PASO 3

Si se ha instalado la fuente de alimentación en el zócalo en este compartimiento de cables con el BTF, deshaga las conexiones de cableado y quite el conjunto del termostato antiguo.

Prosiga con la 2ª parte para el compartimiento de cables izquierdo o derecho.

PASO 4

Si se ha instalado la fuente de alimentación en el zócalo en este compartimiento de cables con el BTF, deshaga las conexiones de cableado y quite el conjunto del termostato antiguo. El nuevo SBFT2 se debe ubicar en el mismo compartimiento de cables que la fuente de alimentación eléctrica suministrada. Pele 1/2" de aislamiento de los dos conductores de alambres creados cuando retiró el termostato. Una los dos alambres entre sí utilizando un conector.

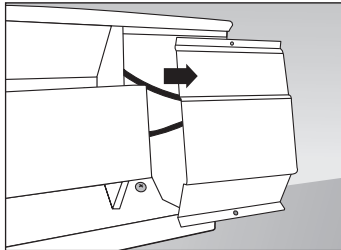
Retire la cubierta del compartimiento de alambres del otro extremo e instálelo en dicho lugar, donde fue retirado el termostato.

Prosiga con la 2ª parte para el compartimiento de cables izquierdo o derecho.

La nueva instalación SBFT2

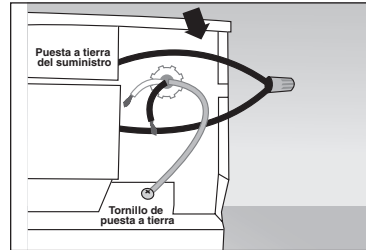
PASO 2

Instale el calentador eléctrico de zócalo Cadet según las instrucciones de instalación que vienen con el producto. El termostato SBFT2 se debe ubicar en el mismo compartimiento de cables que la fuente de alimentación eléctrica suministrada. Ambos compartimientos de cables vienen equipados con un tornillo de puesta a tierra.



PASO 3

Retire la tapa del compartimiento de cables en el extremo del zócalo que contiene la fuente de alimentación eléctrica suministrada.



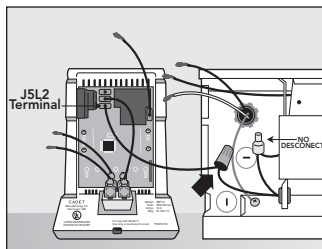
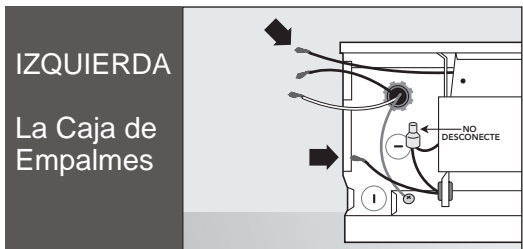
PASO 4

Conecte el alambre de puesta a tierra del suministro al cable en espiral verde de tierra proporcionado.

PASO 5

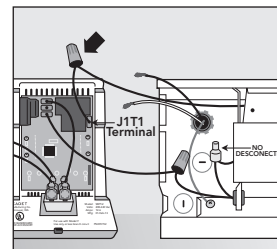
Siga las instrucciones correspondientes en la 2ª parte para el compartimiento de cables izquierdo o derecho.

Parte 2 - Instrucciones Para el Cableado

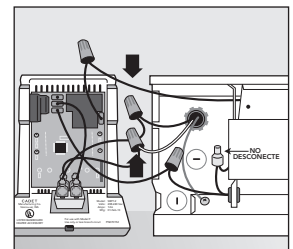


A. Localice y corte el empalme del extremo cerrado que contiene el alambre de límite (inferior) y el de retorno situado detrás del deflector (superior). Pele 1/2" de aislamiento de estos dos alambres cortados.

¡NO DESCONECTE EL OTRO EMPALME DEL EXTREMO CERRADO!



C. Una el alambre de retorno situado detrás del deflector (superior) con el alambre del terminal J1T1 del termostato mediante un conector.

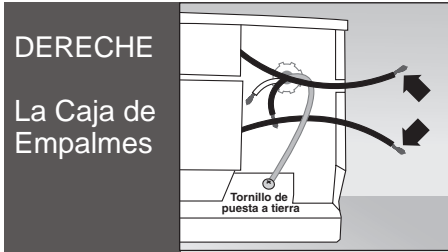


D. Conecte los dos conductores restantes del suministro de alimentación a cada conductor del interruptor basculante del termostato mediante un conector de alambres.

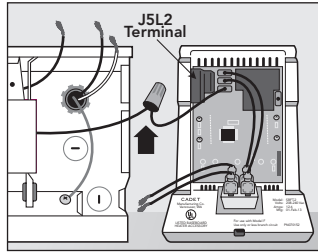
Prosiga con la 3ª parte.

INSTRUCCIONES PARA LA INSTALACIÓN (continuación)

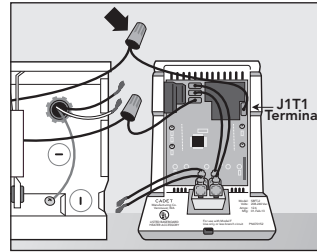
Parte 2 - Instrucciones Para el Cableado (continuación)



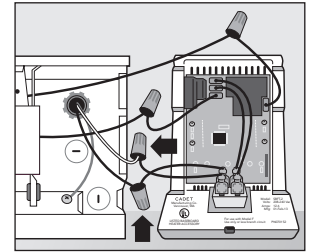
A. Corte el empalme del extremo cerrado en los alambres conductores del zócalo. Pele 1/2" de aislamiento de estos dos alambres cortados.



B. Una el alambre del elemento de zócalo (inferior) con el alambre del terminal J5L2 del termostato mediante un conector.



C. Una el alambre de retorno situado detrás del deflector (superior) con el alambre del terminal J1T1 del termostato mediante un conector.



D. Conecte los dos conductores restantes del suministro de alimentación a cada conductor del interruptor basculante del termostato mediante un conector de alambres.

Prosiga con la 3ª parte.

Parte 3 - Completar la Instalación

PASO 1

Cerciórese de que el panel de zócalo no interfiera con el montaje de la placa del termostato. Mueva el panel si es necesario. (Utilice una herramienta o el mango de un martillo revestido con caucho para hacer palanca cuidadosamente hacia afuera.)

En la página 4 encontrará las instrucciones completas.

PASO 2

Empuje cuidadosamente el alambre de vuelta a su compartimiento. **Mantenga todos los alambres alejados de la tarjeta de circuitos del Smart-Base. Estos alambres pueden interferir con el funcionamiento del reloj y del termostato.** Enganche el borde superior de la placa delantera bajo el reborde de la caja. Baje el borde inferior de la placa delantera a la superficie de la caja de empalmes y fije el termostato con el tornillo de montaje.

PASO 3

En este momento, se debe montar firmemente el zócalo y cablear y afianzar el termostato SBFT2 a la caja de empalmes del zócalo. También se debe asegurar bien la caja de empalmes en la placa extrema/cubierta del zócalo.

Verifique que el interruptor basculante del termostato esté en la posición "O" (OFF) antes de restablecer la alimentación eléctrica en el panel para que fluya alimentación hacia el calentador de zócalo.

Operación del termostato

El termostato cargará los ajustes de su programa predeterminado cuando se conecte la energía por primera vez.

Consulte la Guía General de Operación de la Programación incluida encontrará las completas instrucciones de programación y operación para el termostato SBFT2.

El calentador y el termostato deben instalarse correctamente antes de usarse.

Garantía

Para lograr una operación más eficaz y segura y prolongar la vida útil del calentador, lea la Guía del propietario y siga las instrucciones de mantenimiento. Si no le da el mantenimiento adecuado al calentador invalidará la garantía y puede hacer que el aparato funcione incorrectamente. Las garantías no son transferibles y rigen sólo para el comprador original. Los términos de la garantía se indican a continuación.

GARANTÍA LIMITADA DE UN AÑO: Cadet reparará o reemplazará todo termostato Smart-Base (SBFT2) que se determine esté averiado en un plazo de un año a partir de la fecha de compra.

Estas garantías no son pertinentes para:

1. Daños que sufra el producto por instalación o voltaje de suministro incorrectos;
2. Daños que sufra el producto por mantenimiento incorrecto, uso indebido, abuso, accidente o alteraciones;
3. Servicio que se le haya dado al producto por parte de personas o entidades ajenas a Cadet.
4. Casos en que no se pueda determinar la fecha de fabricación del producto;
5. Casos en que el producto resulte dañado durante el embarque por causas ajenas a Cadet.
6. LA GARANTÍA DE CADET SE LIMITA A LA REPARACIÓN O REEMPLAZO, TAL COMO SE ESTABLECE EN ESTE DOCUMENTO. CADET NO SE HARÁ RESPONSABLE POR DAÑOS A LA PROPIEDAD O DAÑOS CONSECUENTES, COMO TAMPOCO POR GASTOS ACCIDENTALES DEBIDO AL INCUMPLIMIENTO DE ESTAS GARANTÍAS ESCRITAS O DE CUALQUIER GARANTÍA EXPRESA O IMPLÍCITA.

7. EN CASO DE QUE CADET DECIDA REEMPLAZAR ALGUNA PIEZA DEL PRODUCTO CADET, LOS REPUESTOS SE REGISTRAN POR LAS MISMAS GARANTÍAS DEL PRODUCTO. LA INSTALACIÓN O REEMPLAZO DE LOS REPUESTOS NO MODIFICA NI PROLONGA LAS GARANTÍAS VIGENTES. EL REEMPLAZO O REPARACIÓN DE TODO PRODUCTO O PIEZA CADET NO ORIGINA NINGUN TIPO DE NUEVA GARANTÍA.
8. Estas garantías le otorgan derechos legales específicos y es posible que usted tenga otros derechos que varíen de un estado a otro. Cadet no asume ni autoriza a nadie que lo haga en su nombre, ninguna otra obligación o responsabilidad en relación con sus productos que no sean las que se establecen en este documento.

Si durante el período de garantía usted considera que su producto Cadet presenta defectos, comuníquese con Cadet Manufacturing Co. llamando al 360-693-2505 para obtener instrucciones sobre cómo tramitar la reparación o el reemplazo del producto. Los reclamos de garantía presentados después de la finalización del período no serán acogidos. Los productos que se devuelvan sin autorización serán rechazados.

Repuestos y Servicio

En cadetheat.com/parts-service encontrará información sobre dónde obtener repuestos y servicio.



Reduzca-Reutilice-Recicle

Este producto está hecho principalmente de materiales reciclables. Puede reducir la cantidad de carbono que contribuye al medio ambiente reciclando este producto al término de su vida útil. Comuníquese con su centro local de reciclaje para obtener mayores instrucciones al respecto.